

SAMSUNG

UŽIVATELSKÁ PŘÍRUČKA

Herní monitor C49RG9*

Barva a vzhled se mohou lišit podle výrobku. Specifikace mohou být změněny bez předchozího upozornění za účelem zlepšení výkonu výrobku.

Změny obsahu této příručky za účelem zlepšení kvality bez upozornění jsou vyhrazeny.

© Samsung

Vlastníkem autorských práv k této příručce je společnost Samsung.

Používání nebo rozmnožování této příručky či jejích částí bez souhlasu společnosti Samsung je zakázáno.

Jiné ochranné známky než Samsung jsou majetkem příslušných vlastníků.

V následujících případech může být účtován správní poplatek:

(a) Pokud přivoláte technika, ale na výrobku nebude zjištěna žádná závada (např. protože jste si nepřečetli uživatelskou příručku).

(b) Pokud přístroj přinesete do opravy, ale na výrobku nebude zjištěna žádná závada (např. protože jste si nepřečetli uživatelskou příručku).

O výši správního poplatku budete informováni před návštěvou technika.

Obsah

Před použitím výrobku

Zabezpečení prostoru instalace	4
Bezpečnostní opatření pro skladování	4
Bezpečnostní opatření	4
Čištění	5
Elektřina a bezpečnost	5
Instalace	6
Provoz	7

Příprava

Části	9
Ovládací panely	9
Průvodce funkčními tlačítky	10
Klávesa herního nastavení	11
Změna nastavení hodnot Brightness, Contrast a Sharpness	12
Změna nastavení režimu Eye Saver Mode	12
Změna nastavení hodnoty Volume	12
Typy konektorů	13
Upgrade softwaru prostřednictvím USB	14
Zámek proti krádeži	15
Instalace	16
Přípevnění stojanu	16
Sejmutí stojanu (Pro přípevnění NÁSTĚNNÉHO DRŽÁKU)	17
Nastavení sklonu a výšky výrobku	18
Přípevnění NÁSTĚNNÉHO DRŽÁKU	19

Připojení a používání vstupních zařízení

Kontrolní opatření před připojením	20
Připojení a užívání PC	20
Připojení pomocí kabelu HDMI	20
Připojení pomocí kabelu DP	20
Připojení sluchátek	21
Připojení k mikrofonu	21
Připojení pomocí audio kabelu	21
Připojení monitoru k počítači jako rozbočovače USB	22
Připojení počítače k monitoru	22
Použití monitoru jako rozbočovače USB	22
Připojení zařízení USB	23
Připojení napájení	24
Uspořádání připojených kabelů	25
Správné držení těla při používání monitoru	26
Instalace ovladače	26
Nastavení optimálního rozlišení	26

Game

Picture Mode	27
Refresh Rate	28
Black Equalizer	29
Response Time	29
FreeSync	29
Low Input Lag	31
Virtual Aim Point	31
Screen Size	31
Save Settings	32

Picture

Picture Mode	33
Brightness	34
Contrast	34
Sharpness	34
Color	35
HDMI Black Level	35
Eye Saver Mode	35
Screen Adjustment	36
Calibration Report	36

Obsah

PBP	36
PBP Mode	36
Aspect Ratio	37
Screen1	37
Screen2	37
Sound Source	37

OnScreen Display

Language	38
Display Time	38

System

Self Diagnosis	39
Lighting	41
Local Dimming	41
Volume	41
Smart ECO Saving+	41
Off Timer Plus	41
PC/AV Mode	42
USB Super Charging	42
DisplayPort Ver.	43
HDMI Mode	43

Source Detection	43
Key Repeat Time	43
Power LED On	44
VRR Control	44
Reset All	44
Information	44

Instalace softwaru

Easy Setting Box	46
Omezení a problémy s instalací	46
Požadavky na systém	46

Průvodce odstraňováním potíží

Požadavky před kontaktováním centra služeb zákazníkům společnosti Samsung	47
Ověření funkce výrobku	47
Kontrola rozlišení a frekvence	47
Kontrolní kroky	47
Otázky a odpovědi	49

Specifikace

Obecné	50
Tabulka standardních režimů signálu	51

Příloha

Odpovědnost za placenou službu (náklady pro zákazníky)	55
Nejedná se o vadu výrobku	55
Pokud dojde k poškození výrobku vinou zákazníka jiného důvodu	55
WEEE	56
Správná likvidace výrobku (Elektrický a elektronický odpad)	56

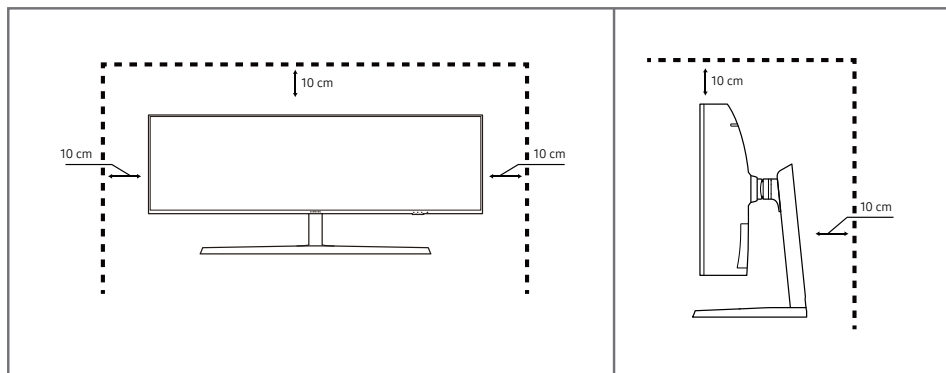
Kapitola 01

Před použitím výrobku

Zabezpečení prostoru instalace

V okolí výrobku ponechte dostatečné místo pro ventilaci. Nadměrný nárůst vnitřní teploty může způsobit požár nebo poškození výrobku. Při instalaci výrobku dodržujte minimální odstupy uvedené v následující části.

— Vzhled se může lišit v závislosti na výrobku.



Bezpečnostní opatření pro skladování

Na modelech s vysoce lesklým povrchem může dojít k vytváření bílých skvrn, pokud je v jejich blízkosti použit ultrazvukový zvlhčovač.

— Chcete-li provést čištění vnitřní části monitoru, kontaktujte zákaznické středisko společnosti Samsung (údržba je zpoplatněna).

Bezpečnostní opatření

Varování

Při nedodržení pokynů může dojít k vážným nebo smrtelným úrazům.

Upozornění

Při nedodržení pokynů může dojít k poranění osob nebo poškození majetku.

Čištění

— Při čištění dodržujte následující kroky.

- 1 Vypněte televizor a počítač.
- 2 Odpojte napájecí kabel od televizoru.
 - Držte napájecí kabel za zástrčku a nedotýkejte se jej mokřýma rukama. Jinak může dojít k poranění elektrickým proudem.
- 3 Otřete monitor čistým, jemným, suchým hadříkem.
 - Na monitor nepoužívejte čisticí prostředky, které obsahují povrchově aktivní činidla, alkohol nebo rozpouštědla.
 - Nestříkejte vodu a saponát přímo na výrobek.
- 4 Při čištění vnějších částí televizoru namočte jemný suchý hadřík ve vodě a důkladně vyždímejte.
- 5 Po dokončení čištění zapojte napájecí kabel zpět do televizoru.
- 6 Zapněte televizor a počítač.

Elektřina a bezpečnost

Varování

- Nepoužívejte poškozený napájecí kabel nebo zástrčku nebo uvolněnou elektrickou zásuvku.
- Nezapojte více výrobků do jedné elektrické zásuvky.
- Nedotýkejte se napájecího kabelu mokřýma rukama.
- Zasuňte zástrčku zcela do zásuvky tak, aby nebyla uvolněná.
- Připojte elektrickou zástrčku do uzemněné elektrické zásuvky (pouze pro izolovaná zařízení typu 1)
- Napájecí kabel neohýbejte ani jej nevytahujte silou. Dejte pozor, abyste napájecí kabel nenechali pod těžkým předmětem.
- Nepokládejte napájecí kabel nebo výrobek do blízkosti zdrojů tepla.
- Suchým hadříkem očistěte prach kolem kolíků elektrické zástrčky a zásuvky.

Upozornění

- Neodpojujte napájecí kabel během používání výrobku.
- Používejte pouze napájecí kabel dodaný s výrobkem společností Samsung. Nepoužívejte napájecí kabel s jinými výrobky.
- Nechte elektrickou zásuvku, do které je zapojen napájecí kabel, volně přístupnou.
 - V případě problému je třeba přerušit přísun elektrického proudu do výrobku odpojením napájecího kabelu.
- Při odpojování napájecího kabelu z elektrické zásuvky držte zástrčku.

Instalace

Varování

- Neumísťujte na monitor svíčky, odpuzovače hmyzu ani cigarety. Monitor neinstalujte do blízkosti zdrojů tepla.
- Neumísťujte výrobek do špatně odvětraných prostor, jako jsou např. knihovny nebo přístěnky.
- Umístěte výrobek alespoň 10 cm od stěny, aby bylo umožněno větrání.
- Plastové obaly schovejte před dětmi.
 - Děti by se mohly udusit.
- Neumísťujte výrobek na nestabilní nebo chvějící se povrch (vratká police, nakloněný povrch, atd.)
 - Může dojít k pádu monitoru a následně k jeho poškození nebo zranění osob.
 - Používání monitoru v oblasti se zvýšenou mírou vibrací může způsobit jeho poškození nebo požár.
- Monitor neinstalujte ve vozidle nebo na místech vystavených prachu, vlhkosti (kapky vody atd.), oleji nebo kouři.
- Nevystavujte monitor přímému působení slunečního světla, tepla nebo horkých předmětů (např. topení).
 - Může dojít ke zkrácení životnosti výrobku nebo k požáru.
- Neinstalujte výrobek v dosahu dětí.
 - Může dojít k pádu monitoru a ke zranění dětí.
- Jedlý tuk, např. sójový olej, může způsobit poškození nebo deformaci výrobku. Neinstalujte monitor v kuchyni ani v blízkosti kuchyňské linky.

Upozornění

- Při stěhování výrobek nepusťte.
- Nepokládejte výrobek na přední stranu.
- Při instalaci výrobku na skříňku nebo na polici se ujistěte, že jeho přední spodní hrana nevyčnívá.
 - Může dojít k pádu monitoru a následně k jeho poškození nebo zranění osob.
 - Výrobek instalujte pouze na skříňky a police správné velikosti.
- Televizor opatrně postavte.
 - Může dojít k poruše výrobku nebo poranění osob.
- Instalace monitoru na neobvyklá místa (místo vystavené velkému množství jemného prachu, chemickým látkám, extrémním teplotám a množství vlhkosti nebo umístění produktu na místo, kde by měl monitor delší dobu nepřetržitě fungovat) může vážně ovlivnit jeho výkon.
 - Chcete-li výrobek instalovat na podobné místo, poraďte se s centrem služeb zákazníkům společnosti Samsung.

Provoz

Varování

- Uvnitř výrobku je vysoké napětí. Produkt nikdy sami nerozebírejte, neopravujte ani neupravujte.
 - V případě nutnosti opravy kontaktujte centrum služeb zákazníkům společnosti Samsung.
- Chcete-li produkt přesunout, nejprve od něj odpojte všechny kabely včetně napájecího.
- Pokud výrobek vydává nezvyklé zvuky, je cítit spáleninou nebo produkuje kouř, okamžitě vytáhněte napájecí kabel ze zásuvky a kontaktujte centrum služeb zákazníkům společnosti Samsung.
- Nedovolte dětem věšet se na výrobek nebo na něj lézt.
 - Hrozí poranění nebo vážný úraz dětí.
- Pokud výrobek upustíte nebo dojde k poškození vnějšího pláště, vypněte napájení a odpojte napájecí kabel. Potom kontaktujte centrum služeb zákazníkům společnosti Samsung.
 - Při dalším používání může dojít k požáru nebo úrazu elektrickým proudem.
- Nenechávejte na horní hraně výrobku ležet těžké předměty, nebo předměty, které lákají děti (hračky, sladkosti, atd.).
 - Děti se mohou snažit na hračky nebo sladkosti dosáhnout a může na ně spadnout výrobek nebo těžký předmět a může dojít k vážnému zranění.
- Během bouřky výrobek vypněte a odpojte napájecí kabel.
- Chraňte výrobek před padajícími předměty a nárazy.
- Nepřesuňte monitor taháním za napájecí nebo anténní kabel.
- Pokud zjistíte, že uniká plyn, nedotýkejte se výrobku ani elektrické zástrčky. Prostor okamžitě vyvětrejte.
- Nezvedejte ani nehýbejte s výrobkem tahem za napájecí ani žádný jiný kabel.
- Nepoužívejte ani neuchovávejte v blízkosti výrobku hořlavý sprej nebo vznětlivé látky.
- Ujistěte se, že větrací otvory výrobku nejsou blokovány ubrusem nebo závěsem.
 - Zvýšená vnitřní teplota může způsobit požár.
- Nezasouvejte do výrobku (skrz větrací nebo vstupní/výstupní otvory) kovové předměty (tyčky, mince, vlásenky, atd) nebo snadno hořlavé předměty (papír, sirky, atd).
 - Pokud do výrobku vnikne voda nebo jiná cizí látka, bezpodmínečně výrobek vypněte a odpojte napájecí kabel. Potom kontaktujte centrum služeb zákazníkům společnosti Samsung.
- Nepokládejte na výrobek předměty obsahující tekutinu (vázy, nádoby, láhve, atd.) nebo kovové předměty,
 - Pokud do výrobku vnikne voda nebo jiná cizí látka, bezpodmínečně výrobek vypněte a odpojte napájecí kabel. Potom kontaktujte centrum služeb zákazníkům společnosti Samsung.

Upozornění

- Pokud se na obrazovce bude delší dobu zobrazovat statický obraz, může dojít k vypálení obrazu nebo vzniku vadných bodů.
 - Pokud nebudete po delší dobu televizor používat, aktivujte úsporný režim nebo spořič obrazovky.
- Pokud nebudete výrobek po delší dobu používat (dovolená atd.), vytáhněte napájecí kabel z elektrické zásuvky.
 - Hromadění prachu v kombinaci s horkem může způsobit požár, úraz elektrickým proudem nebo únik elektrického proudu.
- Dodržujte doporučené rozlišení a frekvenci výrobku.
 - Může dojít ke zhoršení zraku.
- Nepřevracejte televizor vzhůru nohama a při manipulaci jej nechte za podstavec.
 - Výrobek může spadnout a může dojít k jeho poškození nebo k úrazu.
- Při sledování obrazovky z příliš malé vzdálenosti po delší dobu může vést ke zhoršení zraku.
- V okolí výrobku nepoužívejte zvlhčovače nebo kamna.
- Po každé hodině používání monitoru nechte oči odpočinout po dobu delší než 5 minut nebo zaměřte svůj zrak na nějaký vzdálený předmět.
- Pokud byl monitor zapnutý delší dobu a zahřeje se, nedotýkejte se jeho obrazovky.
- Příslušenství malých rozměrů schovejte před dětmi.
- Při nastavování úhlu výrobku nebo výšky podstavce dbejte opatrnosti.
 - Může dojít k zaklínění a poranění prstu.
 - Při naklápění do příliš velkého úhlu může výrobek spadnout a způsobit zranění.
- Nepokládejte na výrobek těžké předměty.
 - Může dojít k poruše výrobku nebo poranění osob.
- Když používáte sluchátka nebo sluchátka do uší, nenastavujte příliš vysokou úroveň hlasitosti.
 - Příliš hlasitý zvuk může poškodit váš sluch.
- Při stěhování výrobek neupusťte.
 - Může dojít k poruše výrobku nebo poranění osob.

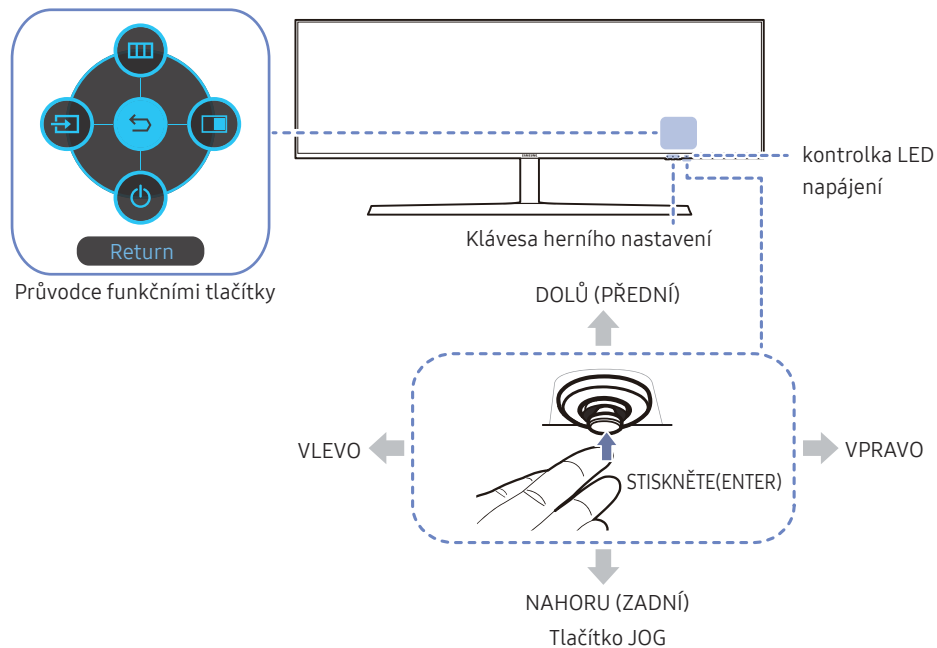
Kapitola 02

Příprava

Části

Ovládací panely

Barva a tvar vlastních součástí se může lišit od vzhledu na obrázku. Změna technických parametrů za účelem vylepšení je vyhrazena bez předchozího upozornění.



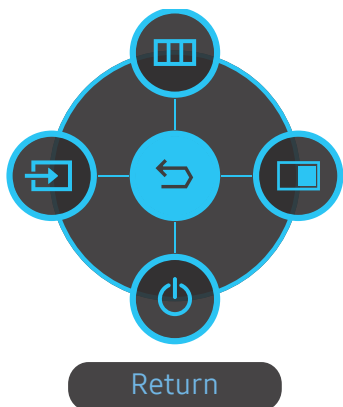
Části

Popis

Tlačítko JOG	<p>Tlačítko pro pohyb ve více směrech pro usnadnění navigace.</p> <p>Tlačítko JOG se nachází dole na pravé straně obrazovky a lze jím pohybovat v 5 směrech: NAHORU, DOLŮ, DOLEVA, DOPRAVA a STISKNĚTE (ENTER).</p>
kontrolka LED napájení	<p>Tato LED je kontrolka stavu napětí a funguje jako</p> <ul style="list-style-type: none">Napájení zapnuto (Tlačítko napájení): VypnutoRežim úspory energie: BlikáNapájení vypnuto (Tlačítko napájení): Zapnuto <p>Funkci indikátoru napájení lze změnit v nabídce. (System → Power LED On) Skutečné modely tuto funkci mít nemusí z důvodu funkční variace.</p>
Průvodce funkčními tlačítky	<p>Po zapnutí obrazovky stiskněte tlačítko JOG. Zobrazí se průvodce funkčními tlačítky. Chcete-li získat přístup k nabídce na obrazovce při zobrazení průvodce, stiskněte znovu odpovídající směrové tlačítko.</p> <p>Průvodce funkčními tlačítky se může lišit v závislosti na funkci nebo modelu výrobku. Viz konkrétní výrobek.</p>
Klávesa herního nastavení	<p>Pro přístup k dříve uloženým vlastním herním režimům použijte klávesové zkratky.</p> <ul style="list-style-type: none">Game Setting 1 / Game Setting 2 / Game Setting 3 <p>Klávesy herního nastavení se nachází vpravo dole na přední části monitoru. Chcete-li upravit a uložit vlastní herní režim, přejděte na Game → Save Settings.</p>

Průvodce funkčními tlačítky

— Chcete-li otevřít hlavní nabídku nebo použít další položky, zobrazte průvodce funkčními tlačítky stisknutím tlačítka JOG. Nabídku zavřete dalším stisknutím tlačítka JOG.



NAHORU/DOLŮ/DOLEVA/DOPRAVA: Přejděte na požadovanou položku. Při změně výběru se zobrazí popis pro jednotlivé položky.

STISKNĚTE(ENTER): Bude použita vybraná položka.

Ikony

Popis




Menu

Vybere  pohybem tlačítka JOG na obrazovce průvodce funkčními tlačítky.

Zobrazí se nabídka OSD týkající se funkce monitoru.



Source

Vyberte položku  a změňte vstupní signál pohybem tlačítka JOG na obrazovce průvodce funkčními tlačítky. Pokud dojde ke změně vstupního signálu, zobrazí se v levém horním rohu obrazovky zpráva.




PBP

Vybere  pohybem tlačítka JOG na obrazovce průvodce funkčními tlačítky.

Toto tlačítko stiskněte v případě, že je vyžadována konfigurace nastavení funkce **PBP**.



Power Off

Vybere  pro vypnutí monitoru pohybem tlačítka JOG na obrazovce průvodce funkčními tlačítky.

— U skutečných modelů se budou možnosti průvodce funkčními tlačítky lišit z důvodu funkční variace.

Pokud se na monitoru nic nezobrazí (tj. v úsporném režimu nebo v režimu bez signálu), mohou být podle následující tabulky použita 2 směrová tlačítka pro výběr zdroje a řízení napájení.

Tlačítko JOG	Úsporný režim/režim bez signálu
NAHORU	Změna zdroje
Dolů	
STISKNĚTE(ENTER) na 2 sekundy	Vypnutí napájení

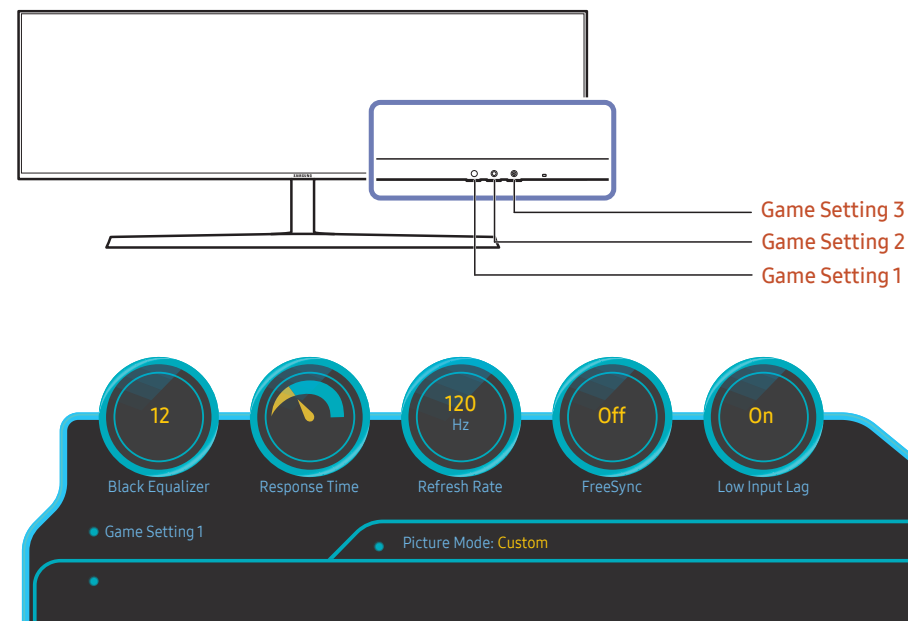
Jakmile se na monitoru zobrazí hlavní nabídka, může být tlačítko JOG použito podle následující tabulky.

Tlačítko JOG	Akce
NAHORU/DOLŮ	Posunout možnost
VLEVO	Zavřete Hlavní nabídku. Zavřete dílčí seznam bez uložení hodnoty. Hodnota na posuvníku se snižuje.
VPRAVO	Přejděte na další hloubku. Hodnota na posuvníku se zvyšuje.
STISKNĚTE(ENTER)	Přejděte na další hloubku. Uložte hodnotu a zavřete dílčí seznam.

Klávesa herního nastavení

Nastavení si můžete rychle zobrazit pomocí přímé klávesy ve spodní části bez použití nabídky OSD. Přímou můžete zobrazit nastavení pro tři různé režimy.

- **Game Setting 1 / Game Setting 2 / Game Setting 3**



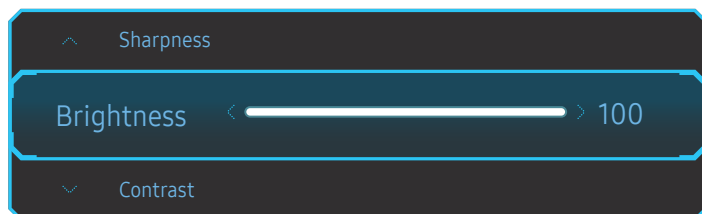
— Zobrazený obrázek se může v závislosti na modelu lišit.

— Uvedené obrázky znázorňují stav funkcí jako jiných nastavení v nabídce OSD odpovídajících funkcí, než jsou hodnoty v reálném čase.

— Tato nabídka není k dispozici, pokud je aktivována funkce **PBP**.

Změna nastavení hodnot Brightness, Contrast a Sharpness

Hodnoty **Brightness**, **Contrast** nebo **Sharpness** můžete nastavit pohybem tlačítka JOG směrem nahoru, je-li zobrazena nabídka OSD.



— Zobrazený obrázek se může v závislosti na modelu lišit.

— Výchozí jas se liší v závislosti na regionu.

Brightness

— Tato nabídka není k dispozici, pokud je aktivována funkce **Eye Saver Mode**.

— Tato nabídka není k dispozici, pokud je funkce **Picture Mode** nastavena na režim **Dynamic Contrast**.
Tato nabídka může být v některých oblastech dostupná kvůli zajištění dodržování příslušných místních standardů.

Contrast

— Tato nabídka není k dispozici, pokud je funkce **Picture Mode** nastavena na režim **Cinema** nebo **Dynamic Contrast**.

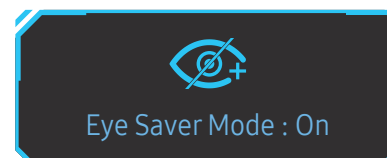
Sharpness

— Tato nabídka není k dispozici, pokud je funkce **Picture Mode** nastavena na režim **Cinema** nebo **Dynamic Contrast**.

— Tato nabídka není k dispozici, pokud je aktivována funkce **PBP**.

Změna nastavení režimu Eye Saver Mode

Nezobrazí-li se nabídka OSD, nastavení režimu **Eye Saver Mode** lze provést posunem tlačítka JOG dolů.



— Zobrazený obrázek se může v závislosti na modelu lišit.

Změna nastavení hodnoty Volume

Hodnotu **Volume** můžete nastavit pohybem tlačítka JOG doleva nebo doprava, je-li zobrazena nabídka OSD.



— Zobrazený obrázek se může v závislosti na modelu lišit.

— Je-li kvalita zvuku připojeného vstupního zařízení nízká, může funkce automatického ztlumení Auto Mute při připojení sluchátek nebo reproduktorů ztlumit zvuk nebo způsobovat trhaný zvuk. Nastavte vstupní hlasitost vstupního zařízení alespoň na 20 % a hlasitost ovládejte pomocí ovládání hlasitosti (Tlačítka JOG DOLEVA/ DOPRAVA) na výrobku.

— Co je funkce Auto Mute?

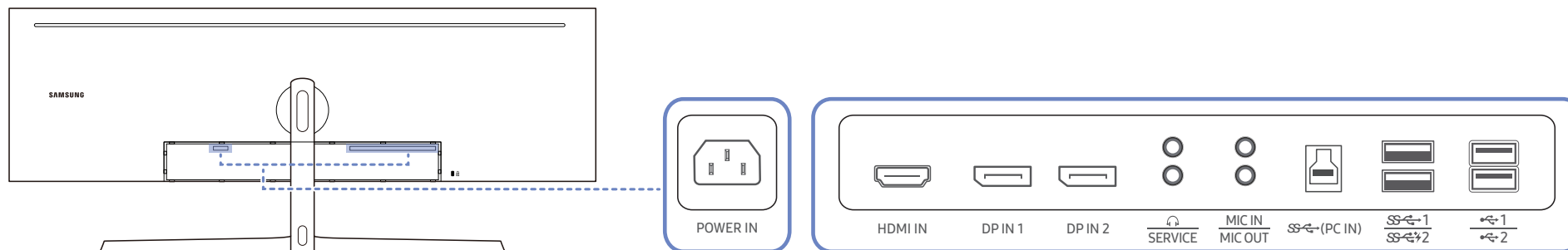
Tato funkce ztlumí zvuk za účelem zlepšení zvukových efektů v případě šumů nebo v případě slabého vstupního signálu, obvykle způsobeného problémem hlasitosti vstupního zařízení.

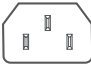





— Chcete-li aktivovat funkci **Mute**, přejděte na obrazovku pro ovládání **Volume** a pomocí tlačítka JOG posuňte označení výběru dolů.





Funkci **Mute** deaktivujete tak, že přejдете na obrazovku pro ovládání **Volume** a poté zvýšíte nebo snížíte **Volume**.

Typy konektorů

— Dostupné funkce se mohou lišit v závislosti na modelu monitoru. Barva a tvar vlastních součástí se může lišit od vzhledu na obrázku. Změna technických parametrů za účelem vylepšení je vyhrazena bez předchozího upozornění. Viz konkrétní výrobek.

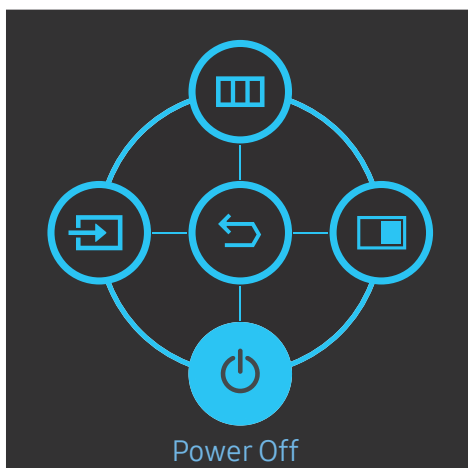
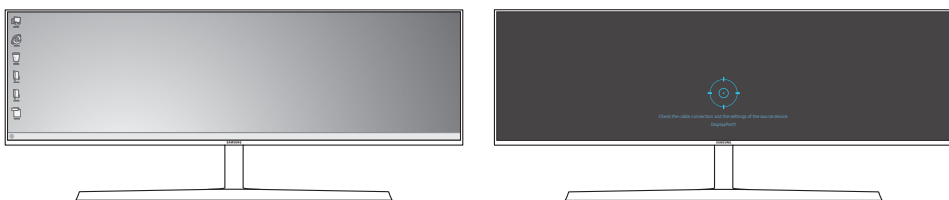
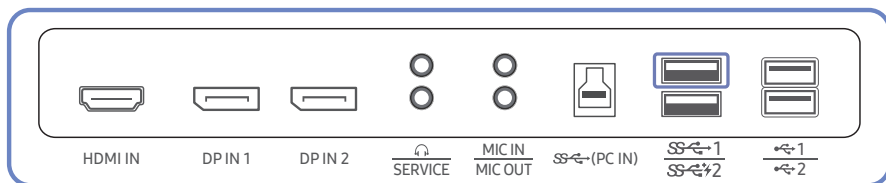


Konektor	Popis
 POWER IN	Zapojte napájecí kabel monitoru do portu POWER IN na zadní straně výrobku.
 HDMI IN	Připojení vstupního zařízení (zdroje signálu) pomocí kabelu HDMI nebo HDMI-DVI.
 DP IN 1 DP IN 2	Slouží k připojení k počítači pomocí kabelu DP.
 MIC OUT	Připojuje se do výstupního zvukového zařízení, např. sluchátek.
 SERVICE	Tento konektor je vyhrazen pro servisní techniky.
 MIC IN	Slouží k připojení mikrofону.

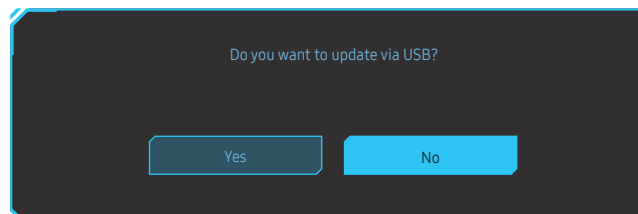
Konektor	Popis
 MIC OUT	Připojení k počítači
 SS-PC IN	Připojuje se k počítači prostřednictvím kabelu USB. Kompatibilní s kabelem USB verze 3.0 nebo nižší. — Tento port lze připojit pouze k počítači.
 SS-1 SS-2	Slouží k připojení k zařízení USB. — Superrychlé nabíjení je možné pouze prostřednictvím konektoru SS-2 . Pomocí tohoto konektoru lze zařízení nabíjet rychleji než pomocí běžných konektorů USB. Rychlost závisí na připojených zařízeních.
 USB-1 USB-2	Slouží k připojení k zařízení USB.

Upgrade softwaru prostřednictvím USB

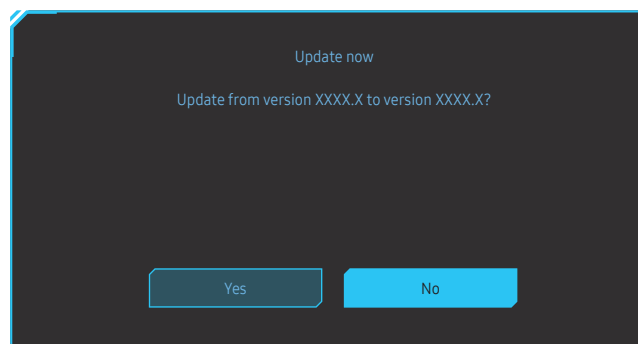
- 1 Zapojte disk USB do konektoru SS-1. Software můžete upgradovat prostřednictvím USB pouze v případě, že obrazovka monitoru funguje normálně, nebo se na ní zobrazí kontrolní signál.



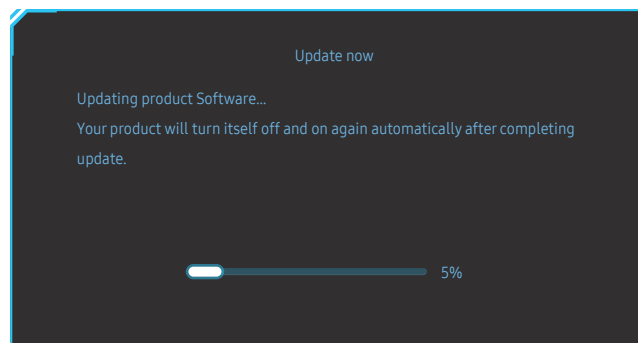
- 2 Pokud se na monitoru zobrazí zpráva jako na následujícím obrázku, upgradujte software výběrem možnosti **Yes**.



- 3 Pokud se zobrazí obrazovka jako na následujícím obrázku, vyberte možnost **Yes**.

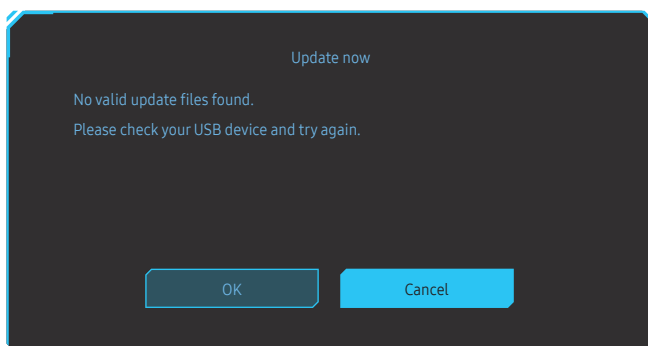


- 4 Upgrade softwaru bude pokračovat.



Poznámka

- 1 Podporované formáty disku USB jsou FAT, FAT32 a NTFS.
- 2 U modelu CRG9 se přesvědčte, že je každý soubor upgradu ve formátu BIN, splňuje pravidlo pojmenování modelů CRG9 (m-RG949CCAA-****.*[4 číslice].bin, kde ****.* je číslo verze a 4 číslice představují kontrolní součet. Například soubor „m-RG949CCAA-1000.0[6E80].bin“ splňuje pravidlo pro pojmenování modelu CRG9.) a je třeba ho zkopírovat do kořenového adresáře.
- 3 Přesvědčte se, že USB disk obsahuje pouze soubor upgradu pro jednotlivé modely a potom postupujte podle pokynů v této příručce.
- 4 Pokud se zobrazí zpráva **No valid update files found. Please check your USB device and try again.**, mohou být důvody následující.

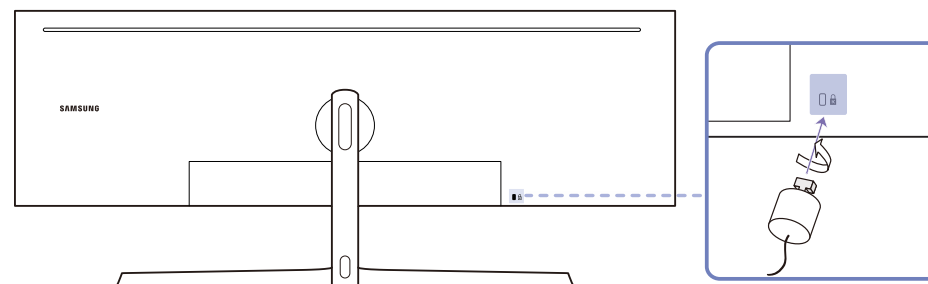


- Do konektoru SS-1 není zapojen žádný disk USB.
 - Formát disku USB není podporován.
 - Disk USB neobsahuje žádné platné soubory upgradu. (Žádné soubory upgradu neexistují nebo nemají správné názvy.)
- 5 Monitor nevypínejte. A pokud možno zabraňte, aby během upgradu docházelo k přerušování. Pokud dojde k přerušování, monitor se vrátí do výrobní verze.
- Pokud byl již dříve proveden jiný upgrade, nemusí být výrobní verze být stejná jako verze před tímto upgradem.

Zámek proti krádeži

- Zámek proti krádeži umožňuje výrobek zabezpečit při použití na veřejných místech.
- Tvar a zajišťovací mechanismus zámku je závislý na výrobci. Pokyny k použití naleznete v příručce dodávané se zámekem.

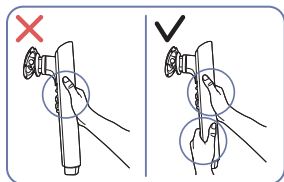
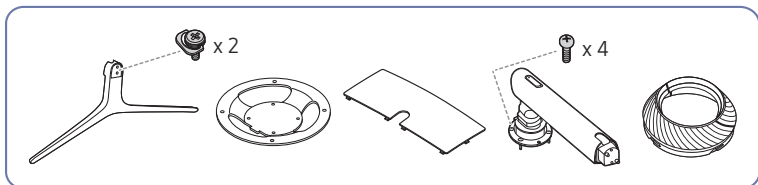
Postup instalace zámku:



- 1 Upevněte lanko zámku k těžkému předmětu, jako je například stůl.
- 2 Protáhněte jeden konec lanka okem na druhé straně lanka.
- 3 Vložte zámek do bezpečnostního slotu na zadní straně monitoru.
- 4 Uzamkněte zámek.
 - Zámek je třeba koupit zvlášť.
 - Pokyny k použití naleznete v příručce dodávané se zámekem.
 - Zámky proti krádeži je možné zakoupit u prodejců elektroniky nebo výpočetní techniky.

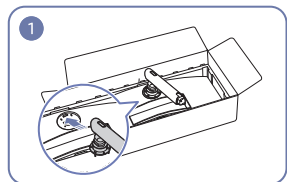
Instalace

Přípevnění stojanu

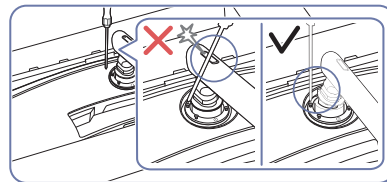


Upozornění

Držte tělo stojanu oběma rukama, nikoli pouze jednou, aby stojan nespadl a nezpůsobil zranění.

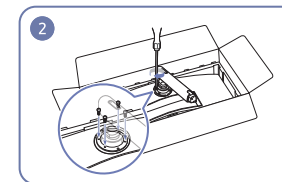


Podle obrázku nasadte tělo stojanu na monitor.

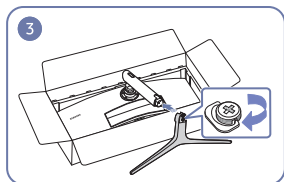


Upozornění

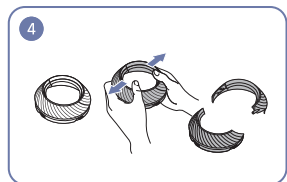
Sklepte konektor stojanu do stran, aby nedošlo ke kontaktu se šroubovákem.



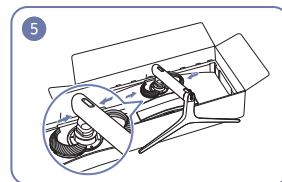
Utáhněte šrouby na horní straně hrdla stojanu.



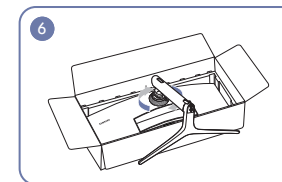
Zapojte stojan do konektoru stojanu ve směru znázorněném na obrázku.



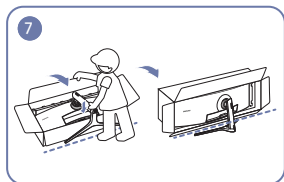
Odstraňte KRYTKU.



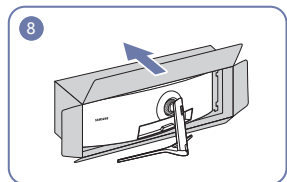
Podle obrázku nasadte KRYTKU na hrdlo stojanu.



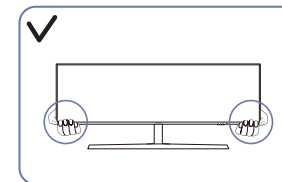
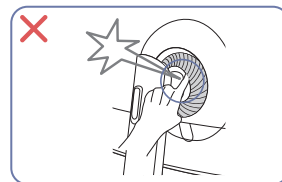
Otočte KRYTKU ve směru hodinových ručiček.



Postavte monitor podle obrázku.



Odstraňte obal.



Než výrobek sestavíte, položte jej na rovnou a stabilní plochu tak, aby obrazovka směřovala dolů.

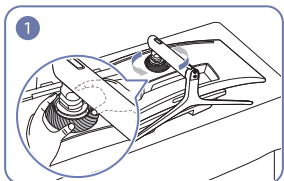
⚠ Výrobek je zakřivený. Působení tlaku na výrobek na rovném podkladu může způsobit poškození výrobku. Leží-li produkt na zemi přední stranou směrem nahoru nebo dolů, nepůsobte na něj silou.

Pokud by se šroubovák dostal do kontaktu s povrchem tohoto předmětu při utahování šroubů, hrozilo by riziko poškození tohoto předmětu. Přesvědčte se, že se šroubovák nedotýká povrchu.

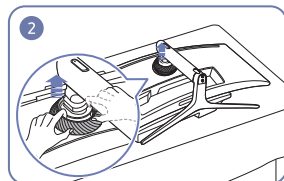
Sejmutí stojanu (Pro připevnění NÁSTĚNNÉHO DRŽÁKU)

— Před demontáží stojanu od monitoru umístěte monitor na rovný a stabilní povrch obrazovkou směrem dolů.

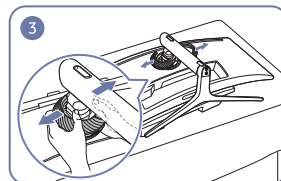
⚠ : Výrobek je zakřivený. Působení tlaku na výrobek na rovném podkladu může způsobit poškození výrobku. Leží-li produkt na zemi přední stranou směrem nahoru nebo dolů, nepůsobte na něj silou.



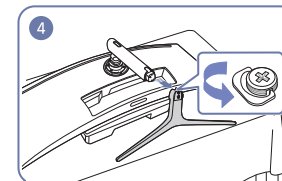
Otočte KRYTKU v protisměru hodinových ručiček.



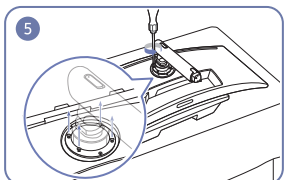
Zvedněte KRYTKU.



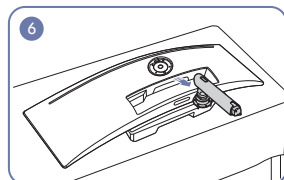
Odstraňte KRYTKU.



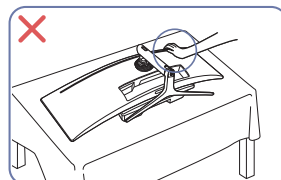
Odpojte základnu od hrdla stojanu.



Povolte 4 šrouby na horní straně hrdla stojanu.



Nadzvedněte a demontujte stojan.

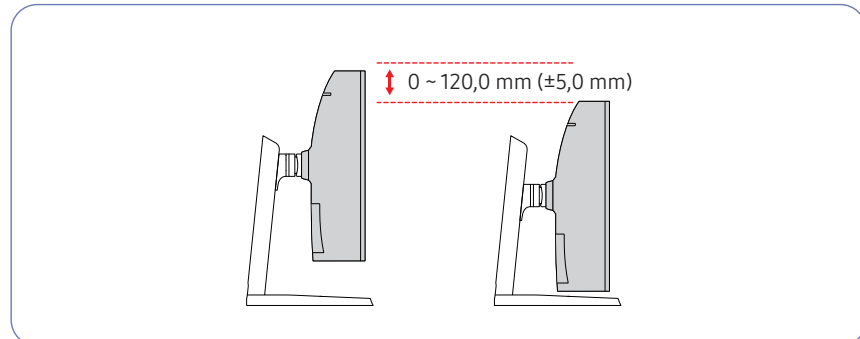
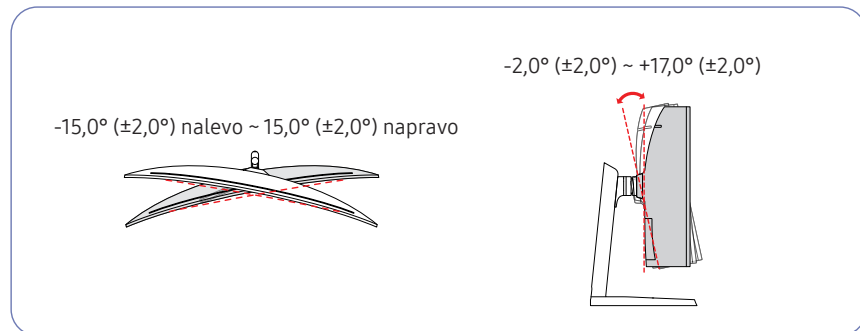


Upozornění

Na monitor netlačte. Mohlo by dojít k jeho poškození.

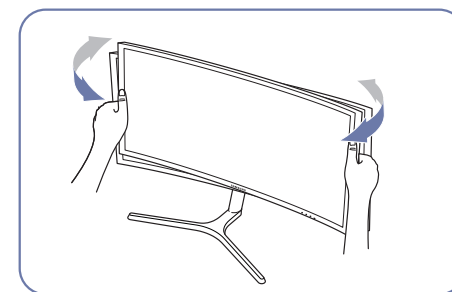
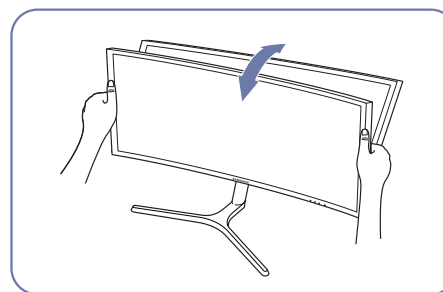
Nastavení sklonu a výšky výrobku

Barva a tvar vlastních součástí se může lišit od vzhledu na obrázku. Změna technických parametrů za účelem vylepšení je vyhrazena bez předchozího upozornění.



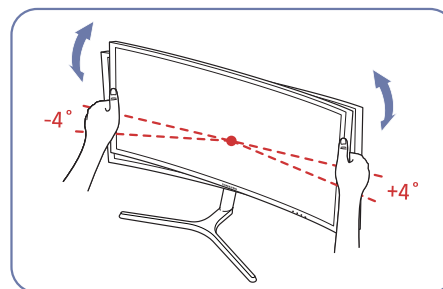
- Sklon a výšku monitoru lze upravit.
- Při nastavování sklonu a výšky držte obě strany a dbejte na to, abyste nevyvinuli příliš velkou sílu a výrobek nepoškodili.
- Při nastavování výšky stojanu můžete slyšet určitý zvuk. Ten je způsoben posuvem kuličky uvnitř stojanu při nastavování jeho výšky. Jedná se o běžný zvuk, nikoli o závadu.

Upozornění



- Uchopte levou a pravou stranu monitoru a upravte náklon.

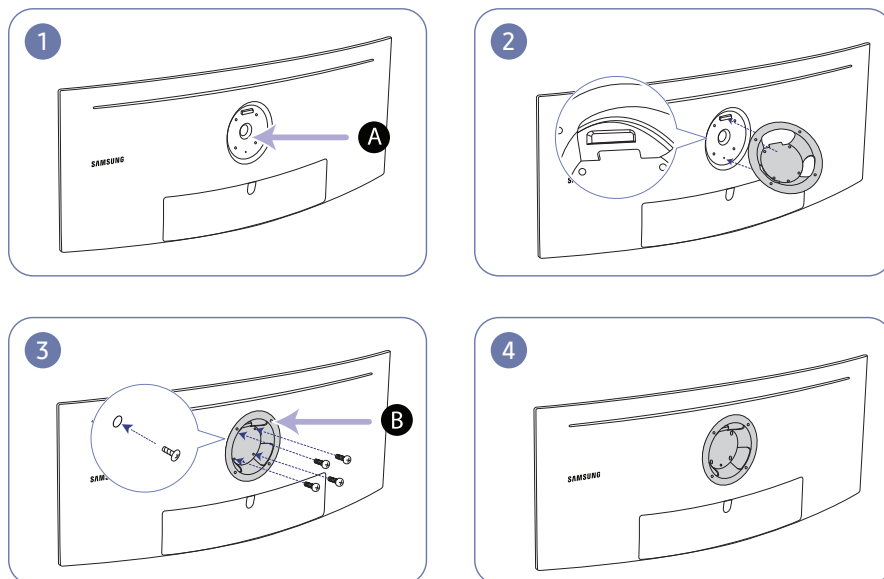
Pokud není po seřízení náklonu a výšky produktu obrazovka v rovině, proveďte následující opatření.



- Podržte rámeček na obou okrajích a nastavte úhel monitoru tak, aby byla obrazovka v rovině. (Dávejte pozor, abyste monitor nedrželi přímo za displej LCD.)
- Úhel monitoru lze nastavit v rozmezí -4 ° až +4 °.

Přípevnění NÁSTĚNNÉHO DRŽÁKU

— Vypněte výrobek a odpojte napájecí kabel ze síťové zásuvky.



A Sem připevněte NÁSTĚNNÝ DRŽÁK

B NÁSTĚNNÝ DRŽÁK

Zarovnejte **B** a **A** na monitoru a poté pevně dotáhněte šrouby vyšroubovanými ze stojanu (s.17).

- Poznámky
 - Použití delšího šroubu než šroubu se standardní délkou může poškodit vnitřní součásti výrobku.
 - Délka šroubů vyžadovaných pro montáž na stěnu, která neodpovídá standardům VESA, se může lišit v závislosti na specifikacích.
 - Nepoužívejte šrouby, které neodpovídají standardům VESA. Při připevňování soupravy pro montáž na stěnu nebo stolního stojanu nepoužívejte nadměrnou sílu. Výrobek se může poškodit nebo spadnout a způsobit zranění osob. Společnost Samsung nepřebírá odpovědnost za žádné škody ani zranění způsobené použitím nesprávných šroubů nebo připevňováním soupravy pro montáž na stěnu nebo stolního stojanu použitím nadměrné síly.
 - Společnost Samsung nepřebírá odpovědnost za žádné poškození výrobku ani zranění osob způsobené použitím jiné soupravy pro montáž na stěnu, než je specifikovaná souprava, nebo pokusem o instalaci soupravy pro montáž na stěnu vlastními silami.
 - Chcete-li namontovat výrobek na stěnu, ujistěte se, že jste zakoupili soupravu pro montáž na stěnu, kterou lze nainstalovat do vzdálenosti 10 cm nebo více od stěny.
 - Ujistěte se, že použijete soupravu pro montáž na stěnu, která odpovídá standardům.
 - Chcete-li nainstalovat monitor pomocí konzoly pro zavěšení na zeď, odpojte od něj základu stojanu.

Jednotka: mm

Název modelu	Specifikace otvorů pro šrouby standardu VESA v milimetrech	Standardní šroub	Množství
C49RG9*	100,0 x 100,0	4,0 mm Φ, rozteč 0,7 * délka 10,0 mm	4 ks

— NÁSTĚNNÝ DRŽÁK nepřipevňujte, pokud je monitor zapnutý. Mohlo by dojít k úrazu elektrickým proudem.

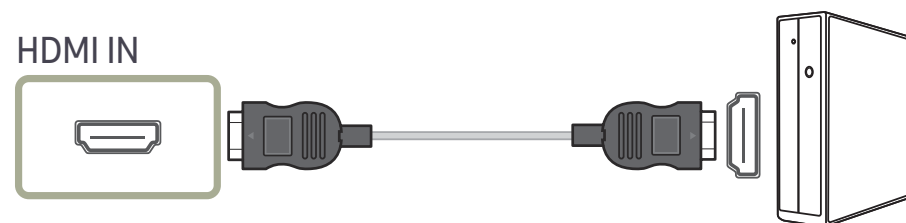
Kontrolní opatření před připojením

- Před připojením vstupního zařízení si přečtěte příručku dodávanou se zařízením.
Počet portů a jejich umístění na vstupním zařízení se může u různých zařízení lišit.
- Připojte všechny ostatní kabely a teprve potom připojte napájecí kabel.
Ujistěte se, že nejprve připojíte zdrojové zařízení a teprve potom napájecí kabel.
Zapojení napájecího kabelu během připojování zařízení může způsobit poškození výrobku.
- Zjistěte si typy portů na zadní straně výrobku, který chcete připojit.

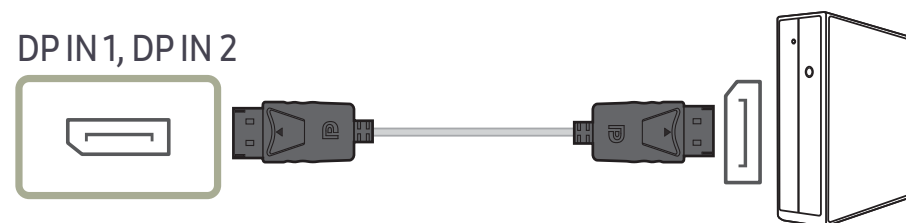
Připojení a užívání PC

- Použijte připojení vhodné pro váš počítač.
- Dostupné konektory a kabely se mohou u různých výrobců lišit.
 - Dostupné konektory se mohou lišit podle typu výrobku.

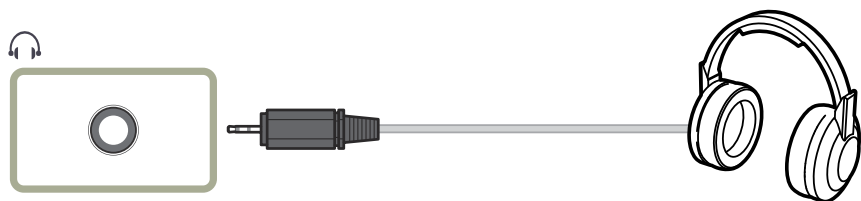
Připojení pomocí kabelu HDMI



Připojení pomocí kabelu DP

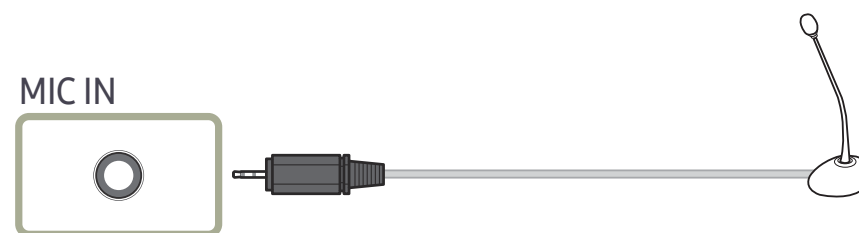


Připojení sluchátek

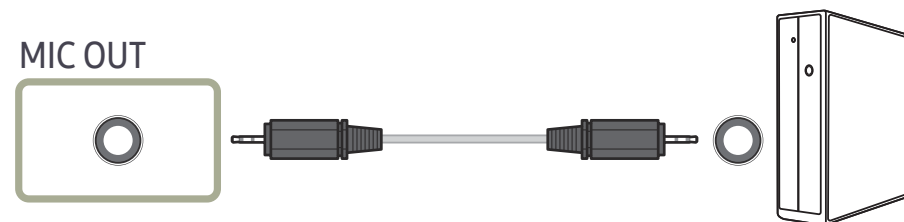


— Aktivujete-li zvuk prostřednictvím kabelu HDMI-HDMI nebo DP, použijte sluchátka.

Připojení k mikrofonu



Připojení pomocí audio kabelu

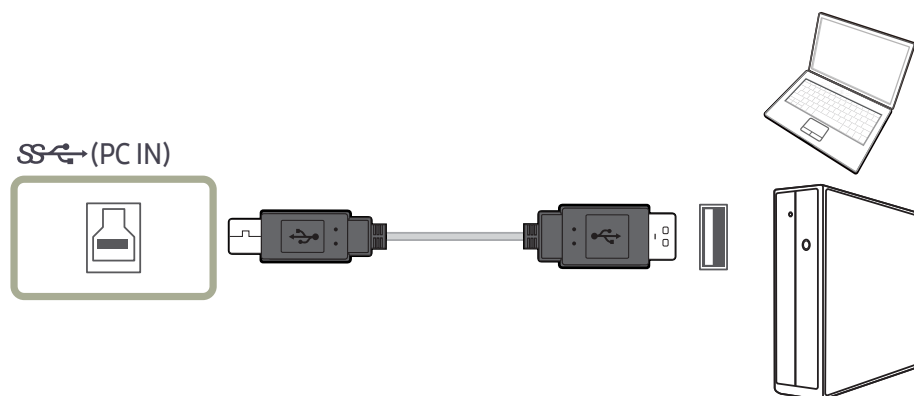


Připojení monitoru k počítači jako rozbočovače USB

Připojení počítače k monitoru

— Monitor může po připojení k počítači pomocí kabelu USB fungovat jako rozbočovač. K monitoru můžete přímo připojit zdrojové zařízení a ovládat je z monitoru, aniž by bylo nutné je připojit k počítači.

Chcete-li monitor používat jako rozbočovač USB, připojte jej k počítači prostřednictvím kabelu USB.



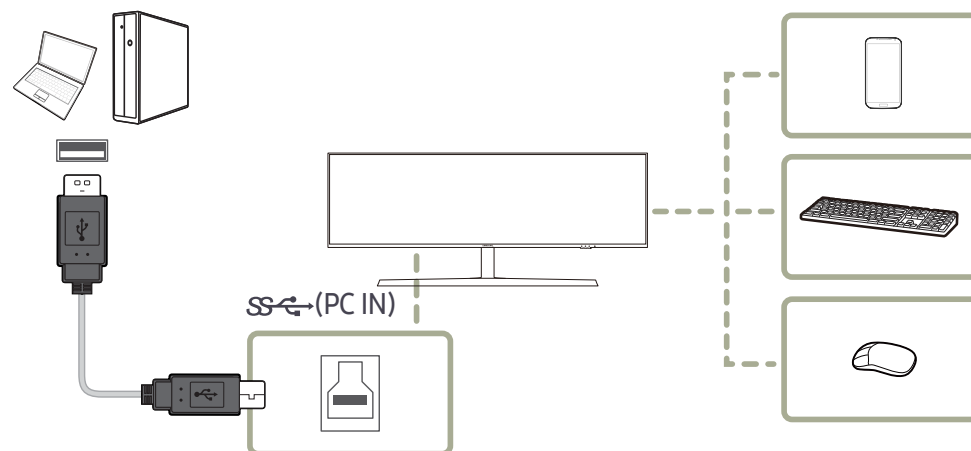
Připojte kabel USB k  na zadní straně výrobku a USB  na počítači.

— Kabel USB 2.0 lze použít k připojení monitoru k počítači. Nicméně abyste naplno využili výhod funkce USB 3.0, propojte počítač s produktem pomocí kabelu USB 3.0. Ujistěte se, že počítač podporuje USB 3.0.

Použití monitoru jako rozbočovače USB

Při použití výrobku jako rozbočovače připojte a používejte různá zdrojová zařízení najednou.

Počítač nelze připojit k více zdrojovým zařízením najednou, protože má k dispozici omezený počet vstupních/výstupních portů. Funkce HUB přístroje zlepší efektivitu vaší práce tím, že vám umožní připojit do USB portů výrobku více zdrojových zařízení najednou bez nutnosti jejich připojení k počítači.



Je-li k počítači připojeno více zdrojových zařízení, může množství kabelů v okolí počítače působit neuspořádaně. Připojení zařízení přímo do výrobku tento problém vyřeší.

Je-li monitor připojen k počítači, připojte k němu mobilní zařízení, jako například MP3 přehrávač nebo smartphone. Tak můžete zařízení ovládat přímo z počítače nebo nabíjet baterii zařízení.

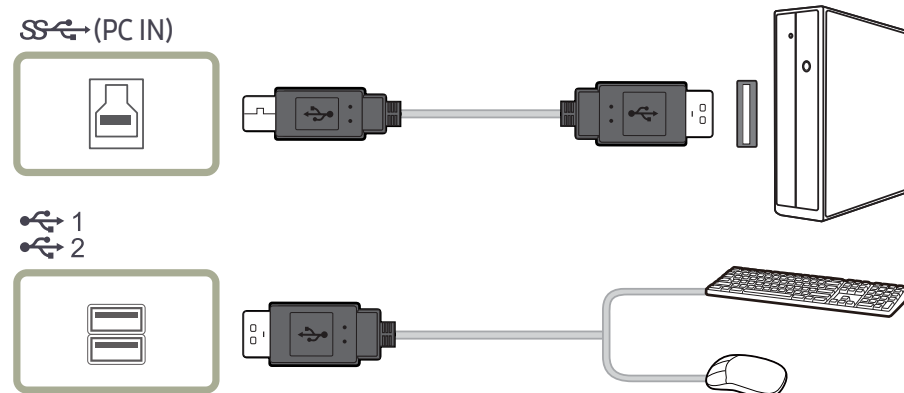
- Chcete-li, aby bylo zařízení USB rychleji rozpoznáno a rychleji se spouštělo, připojte je ke konektoru USB 3.0 na monitoru. Zařízení USB a počítač mají vliv na rychlost čtení/zápisu.
- Produkt nepodporuje přehrávání médií. Chcete-li na zařízení USB přehrát soubor, připojte produkt k počítači jako rozbočovač a přehrajte soubor v počítači.
- V případě problémů souvisejících s technologií USB způsobených operačním systémem, programy či softwarem se obraťte na příslušné dodavatele.
- Vzhledem k tomu, že je na trhu celá řada zařízení USB, nemůžeme zaručit, že naše výrobky budou se všemi fungovat.
- Externí velkokapacitní pevný disk vyžadující externí napájení bezpodmínečně připojte ke zdroji napájení.
- Superrychlé nabíjení je možné pouze prostřednictvím konektoru **SS-C-2**. Podle specifikace pro nabíjení baterie přes USB 3.0 může konektor **SS-C-2** podporovat maximální nabíjecí proud 1,5 A. Skutečná hodnota proudu závisí na nabíjeném zařízení. Pokud je hodnota proudu příliš vysoká nebo dojde k závadě, aktivuje se nadproudová ochrana. Jedná se o normální nastavení monitoru.
- Zařízení vyžadující vyšší hodnotu proudu nemusí být podporována. Konektor **SS-C-1** může podporovat maximální nabíjecí proud 1,0 A. Konektor **SS-C-2** může podporovat maximální nabíjecí proud 1,5 A.
- Baterii lze nabíjet v režimu úspory energie, ale nelze ji nabíjet, když je produkt vypnutý.
- Pokud je napájecí kabel odpojen ze síťové zásuvky, zařízení USB není možné nabíjet.
- Zařízení USB je nutné koupit samostatně.

Připojení zařízení USB



- Zařízení USB, např. myš, klávesnici, paměť Memory Stick nebo externí pevný disk (HDD), lze používat po připojení přímo k portu **SS-1** monitoru. Není nutné zařízení připojovat k počítači. Externí velkokapacitní pevný disk vyžadující externí napájení bezpodmínečně připojte ke zdroji napájení.

Port USB **SS-1** monitoru podporuje rozhraní High-Speed Certified USB 2.0.

	Vysoká rychlost	Plná rychlost	Nízká rychlost
Přenosová rychlost	480 Mb/s	12 Mb/s	1,5 Mb/s
Spotřeba energie	2,5 W(max., každý port)	2,5 W(max., každý port)	2,5 W(max., každý port)

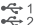


1 Pomocí kabelu USB propojte port monitoru a port USB počítače.

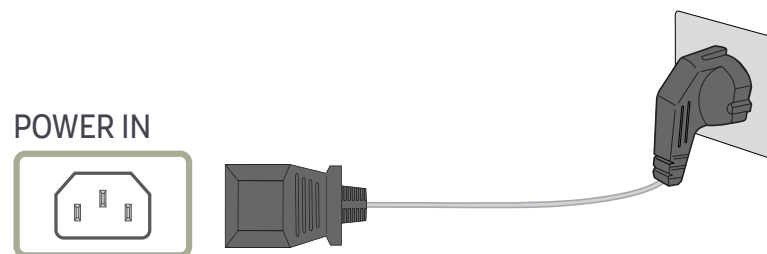
- Chcete-li používat port ₂, je nutné připojit port UP (port pro odesílání dat) k počítači.
- Pro propojení portu USB počítače a portu  monitoru je nutné použít kabel USB dodaný s tímto monitorem.

2 Pomocí kabelu USB zapojte zařízení USB do konektoru na monitoru.

3 Postupy používání jsou stejné jako postupy pro používání připojení externího zařízení k počítači.

- Lze připojit a používat klávesnici a myš.
 - Lze přehrát soubor z mediálního zařízení. (Příklady mediálních zařízení: přehrávač MP3, digitální kamera atd.)
 - Lze spouštět, přesunovat, kopírovat nebo mazat soubory v paměťovém zařízení. (Příklady paměťových zařízení: externí paměť, paměťová karta, čtecí zařízení, přehrávač MP3 s pevným diskem atd.)
 - Lze používat další zařízení USB, která lze připojit k počítači.
- Pokud připojujete zařízení k portu  monitoru, připojte zařízení pomocí odpovídajícího kabelu.
 - Chcete-li zakoupit kabel nebo externí zařízení, obraťte se na servisní středisko příslušného výrobku.
 - Společnost Samsung není zodpovědná za problémy nebo poškození externích zařízení způsobených použitím nevhodného kabelu pro připojení.
 - Některé výrobky nepodporují standard USB, může proto dojít k nesprávné funkci zařízení.
 - Pokud zařízení nefunguje správně ani po připojení k počítači, obraťte se na servisní středisko zařízení nebo počítače.
 - Vzhledem k tomu, že je na trhu celá řada zařízení USB, nemůžeme zaručit, že naše výrobky budou se všemi fungovat.

Připojení napájení




Výrobek můžete začít používat po zapojení napájecího kabelu do elektrické zásuvky a do konektoru **POWER IN** výrobku.

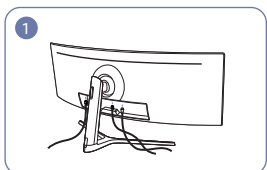
- Výstupní napětí se přepne automaticky.

Uspořádání připojených kabelů

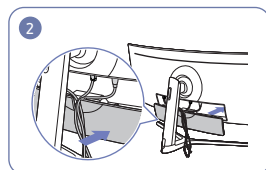
 : Držák sluchátek

 : Dolů

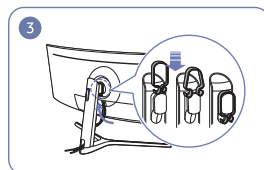
 : Nahoru



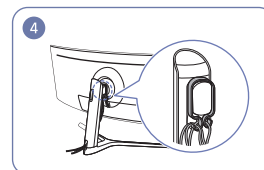
Připojte odpovídající kabely.



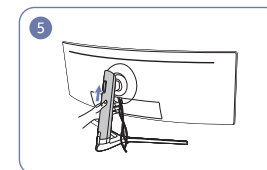
Uspořádejte kabely tak, aby se nemohly zkroutit, a protáhněte je drážkami ZADNÍHO KRYTU KONEKTORŮ.



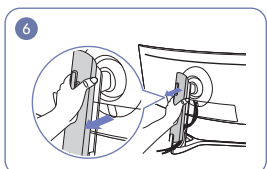
Zavěste DRŽÁK KABELŮ ve směru uvedeném na obrázku.



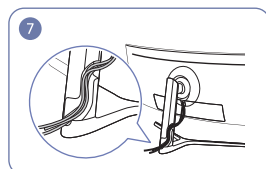
Uspořádejte kabely tak, aby se nemohly zkroutit, a protáhněte je háčky DRŽÁKU KABELŮ. Pokud dojde ke změně stanovené výšky, musíte kabely znovu uspořádat a protáhnout je háčky DRŽÁKU KABELŮ.



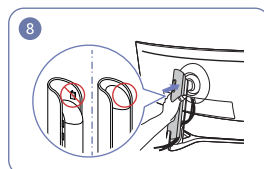
Zatlačte na ZADNÍ ČÁST KRYTU TĚLA STOJANU ve směru uvedeném na obrázku.



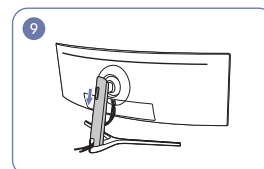
Tažením ve směru uvedeném na obrázku sundejte ZADNÍ ČÁST KRYTU TĚLA STOJANU.



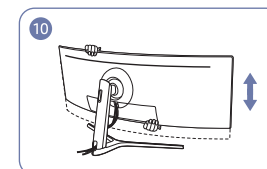
Do držáku těla stojanu zaveďte příslušné kabely. Kabel nenatahujte. V jednom držáku by měly být nejvýše tři kabely.



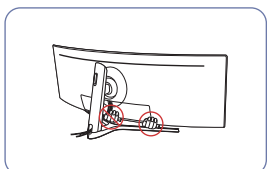
Připojte ZADNÍ ČÁST KRYTU TĚLA STOJANU ve směru uvedeném na obrázku tak, aby nebyly vidět přezky.



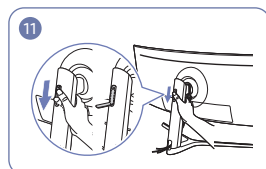
ZADNÍ ČÁST KRYTU TĚLA STOJANU posuňte dolů tak, aby zcela kryl hrdlo stojanu.



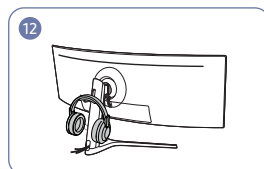
V případě potřeby nastavte stanovenou výšku.



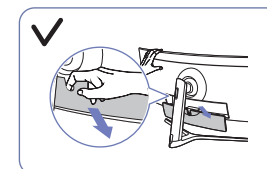
Stažením dolů otevřete držák sluchátek.



Zavěste náhlavní soupravu.



Otočte a poté zatlačte nahoru držák náhlavní soupravy ve směru uvedeném na obrázku.



Upozornění

Otevřete ZADNÍ SPODNÍ KRYT ve směru uvedeném na obrázku.

Správné držení těla při používání monitoru



Zde jsou pokyny pro správné držení těla při používání monitoru:

- Vzdálenost očí od obrazovky by měla být 45 až 50cm a na obrazovku byste se měli dívat směrem mírně dolů.
- Mějte obrazovku přímo před sebou.
- Snažte se držet rovná záda.
- Nastavte úhel tak, aby obrazovka neodrážela světlo.
- Mějte lokty v pravém úhlu a udržujte paže v rovině s hřbetem ruky.
- Lokty by měly svírat zhruba pravý úhel.
- Nastavte výšku monitoru tak, aby byla chodidla položena na zemi a kolena udržujte v úhlu 90 stupňů nebo větším. Udržujte paže v pozici pod úrovní srdce.
- Úlevu od únavy očí dosáhnete prováděním očních cviků nebo pravidelným mrkáním.

Instalace ovladače

- Nastavení optimálního rozlišení a frekvence monitoru zajistíte instalací příslušného ovladače zařízení.
- Chcete-li nainstalovat nejnovější verzi ovladače produktu, stáhněte si ji z webu Samsung na adrese <http://www.samsung.com>.

Nastavení optimálního rozlišení

Při prvním zapnutí monitoru po zakoupení se zobrazí informační zpráva o nastavení optimálního rozlišení.

Vyberte jazyk pro monitor a změňte rozlišení ve vašem počítači na optimální hodnotu.

- Pokud není vybráno optimální rozlišení, zpráva se zobrazí až třikrát po určitou dobu, a to i v případě, že dojde k vypnutí a opětovnému zapnutí monitoru.
- Optimální rozlišení lze vybrat v Ovládacích panelech vašeho počítače.
- Chcete-li změnit obnovovací frekvenci při zachování aktuálního rozlišení, vyberte položku **Game** → **Refresh Rate** v nabídce OSD.

Kapitola 04

Game

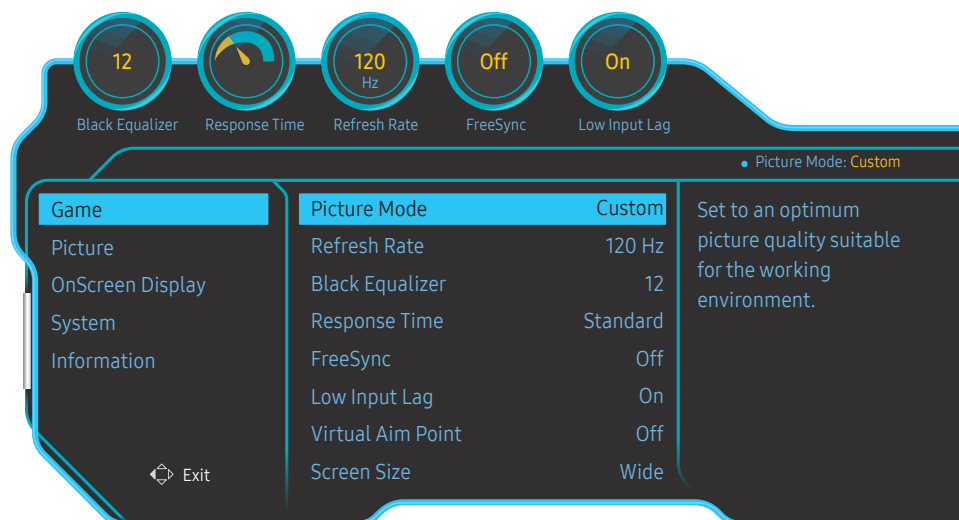
K dispozici je podrobný popis všech funkcí. Pokud jde o podrobnosti, viz váš produkt.

— Dostupné funkce se mohou lišit v závislosti na modelu monitoru. Barva a tvar vlastních součástí se může lišit od vzhledu na obrázku. Změna technických parametrů za účelem vylepšení je vyhrazena bez předchozího upozornění.

Picture Mode

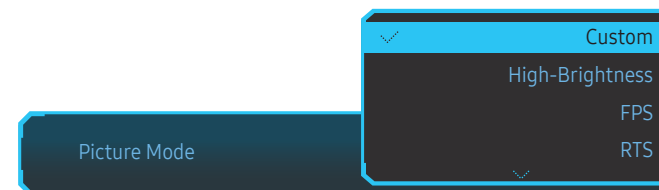
Tato nabídka poskytuje optimální kvalitu obrazu vhodnou pro prostředí, kde bude výrobek používán.

- Tato nabídka není k dispozici, pokud je aktivována funkce **Eye Saver Mode**.
- Tato nabídka není k dispozici, pokud je aktivována funkce **PBP**.
- Parametr **Dynamic Contrast** není k dispozici, pokud je zapnutý parametr **Local Dimming**.
- Tato nabídka není k dispozici, pokud je režim **PC/AV Mode** nastaven na hodnotu **AV** a je aktivován parametr **HDR**.



— Zobrazený obrázek se může v závislosti na modelu lišit.

V režimu PC



- **Custom**: Upravení nastavení obrazovky.
- **High-Brightness**: Maximalizujte jas obrazovky.
- **FPS**: Zvyšte jas tmavších oblastí obrazovky pro hry typu FPS. Tento režim zvyšuje viditelnost protivníků během hry typu FPS.
- **RTS**: Zvyšte teplotu barev a kontrastní poměr a vylepšete viditelnost obrazovky RTS a minimapy.
- **RPG**: Tento režim je optimalizován pro 3D grafiku a okamžité zaslání zpráv na obrazovce hry typu RPG.
- **AOS**: Zvyšte kontrastní poměr pro získání kvality obrazu optimalizované pro obrazovky hry typu AOS.
- **sRGB**: Nastavení systému barev na režim **sRGB**. Jedná se o standardní režim tohoto monitoru.
- **Cinema**: Umožňuje získat jas a ostrost televizorů vhodných pro sledování videa a obsahu disku DVD.
- **Dynamic Contrast**: Umožňuje získat vyvážený jas prostřednictvím automatického nastavení kontrastu.

V režimu AV

Je-li externí vstup připojen prostřednictvím konektoru HDMI/DP a režim **PC/AV Mode** je nastaven na hodnotu **AV**, bude mít funkce **Picture Mode** k dispozici čtyři automatická nastavení obrazu (**Dynamic**, **Standard**, **Movie** a **Custom**), která jsou továrně přednastavena. Můžete zvolit nastavení **Dynamic**, **Standard**, **Movie** nebo **Custom**. Při zvolení možnosti **Custom** je obraz automaticky nastaven podle vašeho vlastního nastavení.

- **Dynamic:** Volbou tohoto nastavení získáte ostřejší obraz než v režimu **Standard**.
- **Standard:** Tento režim zvolte, pokud je okolí jasné. Tento režim také poskytuje ostrý obraz.
- **Movie:** Tento režim zvolte, pokud je okolí tmavé. Režim je energeticky úsporný a šetří vaše oči.
- **Custom:** Tento režim zvolte, pokud chcete nastavit obraz podle vlastní volby.

Refresh Rate

Změňte obnovovací frekvenci obrazovky. Vyšší obnovovací frekvence může snížit únavu zraku.

- **60 Hz / 100 Hz / 120 Hz**

	Optimální rozlišení	
	HDMI	DisplayPort1/DisplayPort2
60 Hz	5120 x 1440 při 60 Hz	5120 x 1440 při 60 Hz
100 Hz	3840 x 1080 při 100 Hz	5120 x 1440 při 100 Hz
120 Hz	3840 x 1080 při 120 Hz	5120 x 1440 při 120 Hz

- Z důvodu omezení šířky pásma rozhraní HDMI 2.0 nelze dosáhnout rozlišení 5120 x 1440, pokud je funkce **Refresh Rate** nastavena na hodnotu **100 Hz** nebo **120 Hz** ve zdroji **HDMI**.
- Rozlišení 5120 x 1440 podporuje pouze připojení k PC.
- Je-li skutečné rozlišení u jiných zařízení, než jsou počítače, při výběru **60 Hz** ve zdroji **HDMI** nezvyklé, zvolte opět **100 Hz** nebo **120 Hz**.
- V zájmu podpory rozlišení 5120 x 1440 musíte aktualizovat ovladače grafické karty i operační systém Windows na nejnovější verzi.
- Tato nabídka není k dispozici, pokud je funkce **FreeSync** nastavena na režim **Standard Engine** nebo **Ultimate Engine**.
- Změna hodnoty **Refresh Rate** může v závislosti na grafické kartě počítače způsobit blikání obrazovky.
- Funkce je dostupná u počítače vybaveného grafickou kartou, která dokáže měnit obnovovací frekvenci. Je nedostupná u zařízení (např. AV zařízení) s pevnými obnovovacími frekvencemi. V případě použití funkce, může selhávat obrazovka.
- Tato nabídka není k dispozici, pokud je aktivována funkce **PBP**.
- Tato nabídka není k dispozici, pokud je režim **HDMI Mode** nastaven na hodnotu **1.4**.

Black Equalizer

Upravte jas tmavých oblastí.

Čím víc se hodnota blíží 1, tím víc se tmavší části obrazovky vyjasňují a díky tomu je při hraní hry snazší odhalit protivníky. Pro snazší odhalení protivníků během hry použijte nižší hodnotu.

Čím víc se hodnota blíží 20, tím víc tmavší části obrazovky tmavnou a zvyšuje se kontrast.

- Tato nabídka není k dispozici, pokud je funkce **Picture Mode** nastavena na režim **Cinema**.
- Tato nabídka není k dispozici, pokud je aktivována funkce **Eye Saver Mode**.
- Tato nabídka není k dispozici, pokud je aktivována funkce **PBP**.

Response Time

Zvyšte odezvu video nebo herní obrazovky.

Režimy **Faster** a **Fastest** zobrazují ostřejší obraz bez rozmazání u rychlejších pohybů díky analýze pohybu tekutých krystalů v panelu a řízení chování LED.

- Režim **Standard** použijte, pokud právě nepřehráváte videa a nehrajete hry.
- Tato nabídka není k dispozici, pokud je funkce **FreeSync** nastavena na režim **Standard Engine** nebo **Ultimate Engine**.
- Tato nabídka není k dispozici, pokud je aktivována funkce **PBP**.

FreeSync

Technologie **FreeSync** je řešení eliminující trhání obrazovky bez obvyklého zpoždění a latence.

Tato funkce eliminuje trhání a zpoždění obrazovky v průběhu hry. Získejte lepší zážitek ze hry.

Zobrazené položky nabídky funkce **FreeSync** na monitoru se mohou lišit v závislosti na modelu monitoru a kompatibilitě s grafickou kartou AMD.

- **Off**: Slouží k deaktivaci funkce **FreeSync**.
- **Standard Engine**: Povolte základní funkce **FreeSync** grafické karty AMD.
- **Ultimate Engine**: Povolte funkci **FreeSync** s vyšší snímkovou frekvencí obrazovky. V tomto režimu je sníženo trhání obrazovky (abnormální synchronizace mezi obrazovkou a obsahem). Během hraní her může dojít k blikání obrazovky.

Při použití funkce **FreeSync** použijte optimální rozlišení.

Správnou metodu nastavení frekvence obnovení naleznete v části **Otázky a odpovědi** → – **Jak lze změnit frekvenci?**

- Funkce **FreeSync** se aktivuje pouze v režimu **DisplayPort1** nebo **DisplayPort2**.
Používáte-li funkci **FreeSync**, použijte dodávaný kabel DisplayPort.

- Tato nabídka není k dispozici, pokud je aktivována funkce **PBP**.

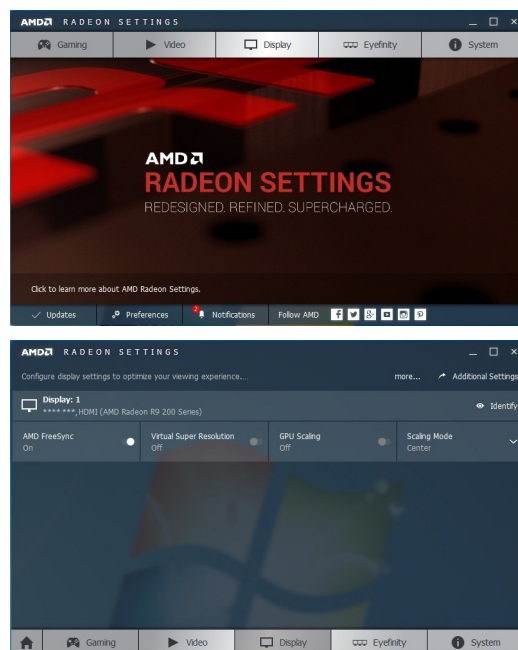
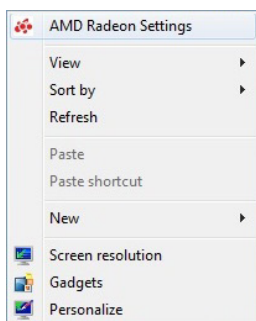
Pokud používáte funkci **FreeSync** při hraní her, může dojít k následujícím problémům:

- V závislosti na typu grafické karty, nastavení možností hry nebo přehrávaném videu může obrazovka blikat. Zkuste provést tyto akce: snižte hodnoty nastavení hry, změňte aktuální režim **FreeSync** na **Standard Engine** nebo na webu společnosti AMD zkontrolujte verzi ovladače vaší grafické karty a ovladač aktualizujte na nejnovější verzi.
- Při použití funkce **FreeSync** může blikat obrazovka z důvodu kolísání výstupní frekvence z grafické karty.
- Frekvence odezvy se může v závislosti na rozlišení během hraní hry měnit. Vyšší rozlišení obecně snižuje frekvenci odezvy.
- Může docházet k poklesu kvality zvuku monitoru.

- Pokud při používání této funkce narazíte na problémy, kontaktujte servisní středisko společnosti Samsung.
- K trhání obrazu může občas dojít, změníte-li rozlišení a zároveň je možnost **FreeSync** nastavena na hodnotu **Standard Engine** nebo **Ultimate Engine**. Nastavte funkci **FreeSync** na **Off** a změňte rozlišení.
- Funkce je nedostupná u zařízení (např. AV zařízení), která neobsahují žádnou grafickou kartu AMD. V případě použití funkce, může selhávat obrazovka.
- Pro zajištění optimálního obrazu obrazovky může být v závislosti na obsahu vstupu upravena v režimu **FreeSync** hodnota **Brightness**.

Jaký je postup zapnutí FreeSync?

- 1 U technologie **FreeSync** nastavte v nabídce OSD možnost **Standard Engine** nebo **Ultimate Engine**.
- 2 V nabídce AMD Radeon Settings aktivujte technologii **FreeSync**:
Pravým tlačítkem myši klikněte na → AMD Radeon Settings → Display
U funkce „AMD FreeSync“ musí být nastavena možnost „Zapnuto“. Pokud tomu tak není, zvolte možnost „Zapnuto“.



Seznam modelů grafických karet podporujících technologii FreeSync

Technologii **FreeSync** lze použít pouze ve spojení s určitými grafickými kartami AMD. Podporované grafické karty naleznete na následujícím seznamu:

Nainstalujte nejnovější oficiální grafické ovladače společnosti AMD podporující technologii **FreeSync**.

- Další modely grafických karet AMD, které podporují funkci **FreeSync**, najdete na webu společnosti AMD.
- Používáte-li grafickou kartu jiného výrobce, vyberte možnost **FreeSync Off**.

- AMD Radeon Vega series
- AMD Radeon RX 400 Series
- AMD Radeon RX 500 series


Low Input Lag

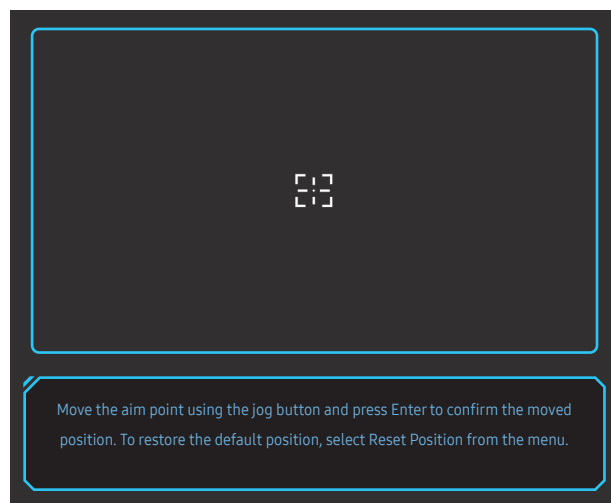
Minimalizujte prodlevu vstupu pro rychlé reakce zkrácením doby zpracování videa.

- Doporučujeme nastavit obnovovací frekvenci grafické karty na libovolnou z hodnot 100 Hz a 120 Hz. Při frekvenci 60 Hz je funkce nedostupná.
- Tato funkce nebude dostupná, pokud se rychlost snímání v počítači liší od nastavení v nabídce **Refresh Rate**.
- Tato nabídka není k dispozici, pokud je aktivována funkce **PBP**.

Virtual Aim Point

Zobrazí virtuální zaměřovací bod uprostřed obrazovky.

- **Off: Virtual Aim Point** není k dispozici při výběru možnosti **Off**.
 - : Vybere preferovaný styl zaměřovacího bodu.
 - **Reset Position**: Obnoví výchozí polohu zaměřovacího bodu.
- Tato nabídka není k dispozici, pokud je aktivována funkce **PBP**.



— Zobrazený obrázek se může v závislosti na modelu lišit.

Screen Size

Vyberte nejlepší velikost obrazovky a poměr.

— Tato nabídka není k dispozici, pokud je aktivována funkce **PBP**.

V režimu PC

- **Auto**: Obraz se zobrazuje s poměrem stran odpovídajícím vstupnímu zdroji.
- **Wide**: Obraz se zobrazuje na celou obrazovku bez ohledu na poměr stran vstupního zdroje.
- **17" (4:3)**: U 17palcové obrazovky použijte poměr stran 4:3. Obraz s jiným poměrem stran se nezobrazí.
- **19" (4:3)**: U 19palcové širokoúhlé obrazovky použijte poměr stran 4:3. Obraz s jiným poměrem stran se nezobrazí.
- **19" Wide (16:10)**: U 19palcové širokoúhlé obrazovky použijte poměr stran 16:10. Obraz s jiným poměrem stran se nezobrazí.
- **21.5" Wide (16:9)**: U 21,5palcové širokoúhlé obrazovky použijte poměr stran 16:9. Obraz s jiným poměrem stran se nezobrazí.
- **22" Wide (16:10)**: U 22palcové širokoúhlé obrazovky použijte poměr stran 16:10. Obraz s jiným poměrem stran se nezobrazí.
- **23" Wide (16:9)**: U 23palcové širokoúhlé obrazovky použijte poměr stran 16:9. Obraz s jiným poměrem stran se nezobrazí.
- **27" Wide (16:9)**: U 27palcové širokoúhlé obrazovky použijte poměr stran 16:9. Obraz s jiným poměrem stran se nezobrazí.
- **29" Wide (21:9)**: U 29palcové širokoúhlé obrazovky použijte poměr stran 21:9. Obraz s jiným poměrem stran se nezobrazí.

V režimu AV

- **4:3:** Zobrazí obraz v poměru 4:3. Vhodné pro videa a standardní vysílání.
- **16:9:** Obraz se zobrazuje v poměru 16:9.
- **21:9:** Obraz se zobrazuje v poměru 21:9.
- **32:9:** Obraz se zobrazuje v poměru 32:9.
- **Screen Fit:** Obraz se zobrazuje v původním poměru 16:9 bez oříznutí.
- **17" (4:3):** U 17palcové obrazovky použijte poměr stran 4:3. Obraz s jiným poměrem stran se nezobrazí.
- **19" (4:3):** U 19palcové širokoúhlé obrazovky použijte poměr stran 4:3. Obraz s jiným poměrem stran se nezobrazí.
- **19" Wide (16:10):** U 19palcové širokoúhlé obrazovky použijte poměr stran 16:10. Obraz s jiným poměrem stran se nezobrazí.
- **21.5" Wide (16:9):** U 21,5palcové širokoúhlé obrazovky použijte poměr stran 16:9. Obraz s jiným poměrem stran se nezobrazí.
- **22" Wide (16:10):** U 22palcové širokoúhlé obrazovky použijte poměr stran 16:10. Obraz s jiným poměrem stran se nezobrazí.
- **23" Wide (16:9):** U 23palcové širokoúhlé obrazovky použijte poměr stran 16:9. Obraz s jiným poměrem stran se nezobrazí.
- **27" Wide (16:9):** U 27palcové širokoúhlé obrazovky použijte poměr stran 16:9. Obraz s jiným poměrem stran se nezobrazí.
- **29" Wide (21:9):** U 29palcové širokoúhlé obrazovky použijte poměr stran 21:9. Obraz s jiným poměrem stran se nezobrazí.

— Tato funkce nemusí být v závislosti na konektorech monitoru podporována.

— Změnu velikosti obrazovky lze provést po splnění následujících podmínek.

— Zařízení s digitálním výstupem je připojeno pomocí kabelu HDMI/DP.

— Vstupní signál je 480p, 576p, 720p nebo 1080p a monitor může zobrazovat normálně. (Některé modely nepodporují všechny uvedené signály.).

— Tyto možnosti lze nastavit pouze v případě, že je externí vstup připojen prostřednictvím portu HDMI/DP a položka **PC/AV Mode** je nastavena na hodnotu **AV**.

(**HDMI/DisplayPort1/DisplayPort2:** Tato možnost je k dispozici, když je technologie **FreeSync** neaktivní)

Save Settings

Uložte až tři vlastní herní režimy, které vyhovují vašim předvolbám. Stiskněte klávesovou zkratku herního režimu ve spodní části monitoru pro přímý přístup k oblíbenému hernímu režimu.

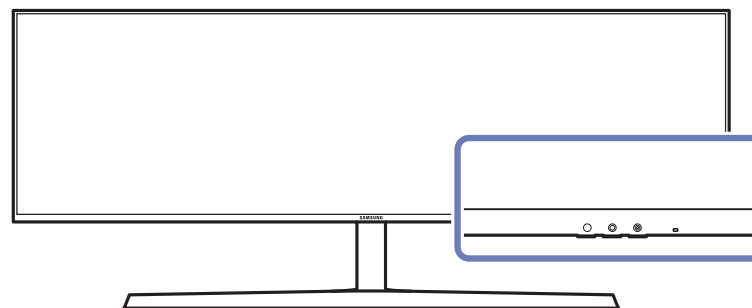
— Pokud upravíte a uložíte vlastní herní režim, předchozí nastavení se smaže. Při úpravách režimu buďte opatrní.

- **Game Setting 1 / Game Setting 2 / Game Setting 3 / Save / Cancel / Successfully saved.**

— Tato nabídka není k dispozici, pokud je aktivována funkce **PBP**.

Klávesa herního nastavení

Nastavení si můžete rychle zobrazit pomocí přímé klávesy ve spodní části bez použití nabídky OSD. Přímou můžete zobrazit nastavení pro tři různé režimy.



Kapitola 05

Picture

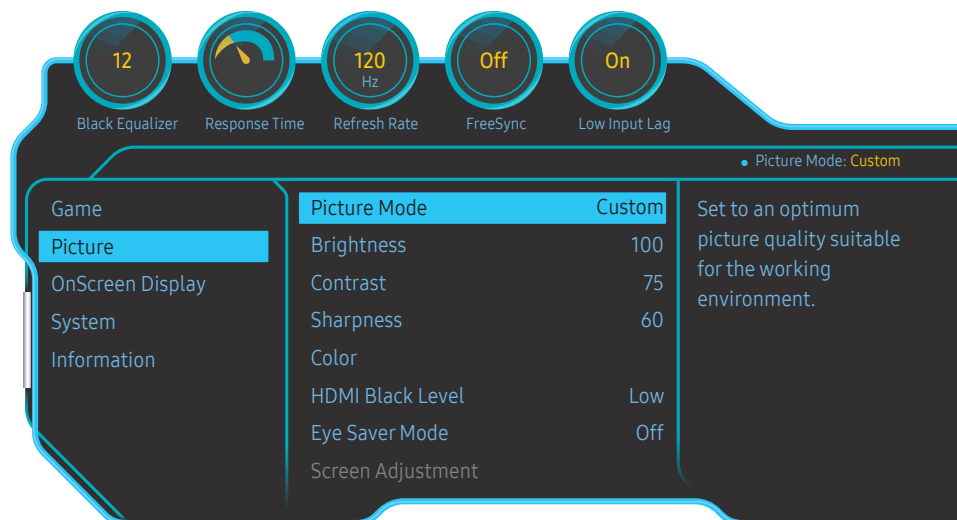
K dispozici je podrobný popis všech funkcí. Pokud jde o podrobnosti, viz váš produkt.

— Dostupné funkce se mohou lišit v závislosti na modelu monitoru. Barva a tvar vlastních součástí se může lišit od vzhledu na obrázku. Změna technických parametrů za účelem vylepšení je vyhrazena bez předchozího upozornění.

Picture Mode

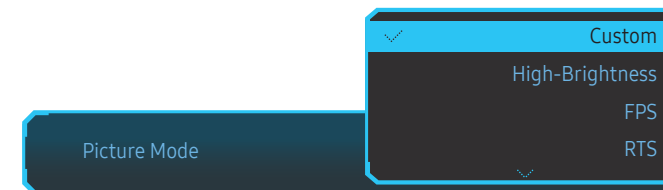
Tato nabídka poskytuje optimální kvalitu obrazu vhodnou pro prostředí, kde bude výrobek používán.

- Tato nabídka není k dispozici, pokud je aktivována funkce **Eye Saver Mode**.
- Tato nabídka není k dispozici, pokud je aktivována funkce **PBP**.
- Parametr **Dynamic Contrast** není k dispozici, pokud je zapnutý parametr **Local Dimming**.
- Tato nabídka není k dispozici, pokud je režim **PC/AV Mode** nastaven na hodnotu **AV** a je aktivován parametr **HDR**.



— Zobrazený obrázek se může v závislosti na modelu lišit.

V režimu PC



- **Custom:** Upravení nastavení obrazovky.
- **High-Brightness:** Maximalizujte jas obrazovky.
- **FPS:** Zvyšte jas tmavších oblastí obrazovky pro hry typu FPS. Tento režim zvyšuje viditelnost protivníků během hry typu FPS.
- **RTS:** Zvyšte teplotu barev a kontrastní poměr a vylepšete viditelnost obrazovky RTS a minimapy.
- **RPG:** Tento režim je optimalizován pro 3D grafiku a okamžité zaslání zpráv na obrazovce hry typu RPG.
- **AOS:** Zvyšte kontrastní poměr pro získání kvality obrazu optimalizované pro obrazovky hry typu AOS.
- **sRGB:** Nastavení systému barev na režim **sRGB**. Jedná se o standardní režim tohoto monitoru.
- **Cinema:** Umožňuje získat jas a ostrost televizorů vhodných pro sledování videa a obsahu disku DVD.
- **Dynamic Contrast:** Umožňuje získat vyvážený jas prostřednictvím automatického nastavení kontrastu.

V režimu AV

Je-li externí vstup připojen prostřednictvím konektoru HDMI/DP a režim **PC/AV Mode** je nastaven na hodnotu **AV**, bude mít funkce **Picture Mode** k dispozici čtyři automatická nastavení obrazu (**Dynamic**, **Standard**, **Movie** a **Custom**), která jsou továrně přednastavena. Můžete zvolit nastavení **Dynamic**, **Standard**, **Movie** nebo **Custom**. Při zvolení možnosti **Custom** je obraz automaticky nastaven podle vašeho vlastního nastavení.

- **Dynamic**: Volbou tohoto nastavení získáte ostřejší obraz než v režimu **Standard**.
- **Standard**: Tento režim zvolte, pokud je okolí jasné. Tento režim také poskytuje ostrý obraz.
- **Movie**: Tento režim zvolte, pokud je okolí tmavé. Režim je energeticky úsporný a šetří vaše oči.
- **Custom**: Tento režim zvolte, pokud chcete nastavit obraz podle vlastní volby.

Brightness

Nastavení celkového jasu obrazu. (Rozsah: 0–100)

Čím vyšší bude hodnota jasu, tím bude obraz světlejší.

- Tato nabídka není k dispozici, pokud je aktivována funkce **Eye Saver Mode**.
- Tato nabídka není k dispozici, pokud je funkce **Picture Mode** nastavena na režim **Dynamic Contrast**. Tato nabídka může být v některých oblastech dostupná kvůli zajištění dodržování příslušných místních standardů.

Contrast

Nastavení kontrastu mezi objekty a pozadím (Rozsah: 0–100)

Čím vyšší bude hodnota kontrastu, tím budou objekty na obrazovce zřetelnější.

- Tato nabídka není k dispozici, pokud je funkce **Picture Mode** nastavena na režim **Cinema** nebo **Dynamic Contrast**.

Sharpness

Zvýrazňuje nebo rozmazává obrysy objektů (Rozsah: 0–100)

Čím bude hodnota vyšší, tím budou obrysy objektů výraznější.

- Tato nabídka není k dispozici, pokud je funkce **Picture Mode** nastavena na režim **Cinema** nebo **Dynamic Contrast**.
- Tato nabídka není k dispozici, pokud je aktivována funkce **PBP**.

Color

Nastavte odstín obrazovky.

- Tato nabídka není k dispozici, pokud je funkce **Picture Mode** nastavena na režim **Cinema** nebo **Dynamic Contrast**.
- Tato nabídka není k dispozici, pokud je aktivována funkce **Eye Saver Mode**.
- Tato nabídka není k dispozici, pokud je aktivována funkce **PBP**.
- **Red**: Nastavení úrovně sytosti červené. Hodnoty blížící se 100 znamenají větší intenzitu barvy.
- **Green**: Nastavení úrovně sytosti zelené. Hodnoty blížící se 100 znamenají větší intenzitu barvy.
- **Blue**: Nastavení úrovně sytosti modré. Hodnoty blížící se 100 znamenají větší intenzitu barvy.
- **Color Tone**: Vyberte barevný odstín, který nejlépe odpovídá vašim požadavkům na zobrazení.
 - **Cool 2**: Umožňuje nastavit teplotu barev na chladnější hodnotu než **Cool 1**.
 - **Cool 1**: Umožňuje nastavit teplotu barev na chladnější hodnotu než režim **Normal**.
 - **Normal**: Zobrazí standardní teplotu barev.
 - **Warm 1**: Umožňuje nastavit teplotu barev na teplejší hodnotu než režim **Normal**.
 - **Warm 2**: Umožňuje nastavit teplotu barev na teplejší hodnotu než **Warm 1**.
 - **Custom**: Přizpůsobí teplotu barev.
- Pokud je externí vstup připojen prostřednictvím rozhraní HDMI/DP a režim **PC/AV Mode** je nastaven na hodnotu **AV**, funkce **Color Tone** má čtyři možnosti nastavení teploty barev (**Cool**, **Normal**, **Warm** a **Custom**).
- **Gamma**: Nastavení střední úrovně jasu.
 - **Mode1** / **Mode2** / **Mode3**

HDMI Black Level

Je-li přehrávač DVD nebo set-top box připojen k výrobku prostřednictvím rozhraní HDMI, může v závislosti na připojeném vstupním zařízení docházet ke snižování kvality obrazu (snižování kvality kontrastu/barev, úrovně černé atd.). V takovém případě je možné použít k úpravě kvality obrazu funkci **HDMI Black Level**.

- Tato funkce je dostupná pouze v režimu **HDMI**.
- **Normal**: Tento režim vyberte, pokud nedochází ke snižování úrovně kontrastu.
- **Low**: Tento režim vyberte k omezení úrovně černé a zvýšení úrovně bílé, pokud dochází ke snižování úrovně kontrastu.
- **HDMI Black Level** nemusí být kompatibilní s některými zdrojovými zařízeními.
- Funkce **HDMI Black Level** se aktivuje pouze při určitém rozlišení **AV**, například 720P a 1080P.
- Tato nabídka není k dispozici, pokud je aktivována funkce **PBP**.

Eye Saver Mode

V tomto režimu je nastavena optimální kvalita obrazu, která snižuje námahu očí.

TÜV Rheinland „Low Blue Light Content“ představuje certifikaci pro výrobky, které splňují požadavky na nižší intenzitu modrého světla. Je-li u položky **Eye Saver Mode** nastavena možnost **On**, intenzita modrého světla o vlnové délce přibližně 400 nm klesne tak, aby byla zajištěna optimální kvalita obrazu potřebná ke snížení namáhání očí. Intenzita modrého světla bude zároveň nižší než ve výchozím nastavení, což je prokázáno testy společnosti TÜV Rheinland a udělením certifikace, která osvědčuje splnění požadavků norem TÜV Rheinland „Low Blue Light Content“.

Screen Adjustment

- Tato možnost je k dispozici, pouze pokud je funkce **PC/AV Mode** nastavena na **AV**.
- Tato nabídka je k dispozici pouze tehdy, pokud je funkce **Screen Size** nastavena na možnost **Screen Fit** v režimu **AV**.
Pokud je signál 480P, 576P, 720P nebo 1080P připojen v režimu **AV** a monitor může zobrazovat normálně, vyberte možnost **Screen Fit** a upravte horizontální polohu v 0 až 6 úrovních.
- Tato nabídka není k dispozici, pokud je aktivována funkce **PBP**.

Konfigurace funkce H-Position & V-Position

H-Position: Přesune obraz doleva nebo doprava.

V-Position: Posuňte obrazovku nahoru nebo dolů.

Calibration Report

Data z tohoto hlášení se měří v režimu **Custom** při odesílání.

- Měření se mohou lišit podle měřicího zařízení, místa měření, prostředí systému (např. počítač, grafická deska atd.) a dalších proměnných.
- Vstupní signál: **HDMI**
- Každé měření z tohoto hlášení je založeno na režimu **Custom** v době odeslání.
- Toto hlášení není v nabídce některých produktů, ale jako samostatná kopie v tištěné podobě.

PBP

Konfigurace nastavení PBP.

PBP Mode

Aktivace nebo deaktivace funkce **PBP Mode**.

Funkce PBP (Picture by Picture) rozdělí obrazovku na dvě části a zobrazí současně výstup ze dvou různých zdrojů na levé a pravé straně obrazovky.

- Režim **PBP** je kompatibilní se systémem Windows 7, Windows 8 a Windows 10.
- Ověřte, zda grafická karta podporuje funkci PBP. Na webu výrobce grafické karty vyhledejte příslušné ovladače a aktualizujte je na nejnovější verzi.
- Obrazovka může krátce zablikat nebo se zobrazit se zpožděním, když aktivujete nebo deaktivujete funkci **PBP** nebo když změníte velikost obrazovky s aktivovanou funkcí **PBP**.
Tyto projevy mohou zesílit, když jsou počítač a monitor připojeny ke dvěma a více vstupním zdrojům. Nijak to nesoúvisí s funkčností monitoru.
K tomuto problému dochází převážně tehdy, je-li zpožděn přenos videosignálu v závislosti na výkonu grafické karty.
- Po aktivaci funkce **PBP** nebude možné automaticky přepnout na optimální rozlišení z důvodu problému s kompatibilitou mezi grafickou kartou a systémem Windows.
Nastavte **PBP Mode** na hodnotu **Off**. Nebo restartujte monitor a v rozhraní systému Windows nastavte optimální hodnotu rozlišení.

Aspect Ratio

Vyberte velikost obrazu jednotlivých obrazovek.

- **16:9(16:9)**: Tuto možnost vyberte v případě, že chcete použít režim PBP, ve kterém je optimální rozlišení pro pravou a levou stranu obrazovky nastaveno na 2560 x 1440 (šířka x výška).
- **21:9(11:9)**: Tuto možnost vyberte v případě, že chcete použít režim PBP, ve kterém je optimální rozlišení pro levou stranu obrazovky nastaveno na 3360 x 1440 (šířka x výška) a optimální rozlišení pro pravou stranu obrazovky nastaveno na 1760 x 1440 (šířka x výška).
- **11:9(21:9)**: Tuto možnost vyberte v případě, že chcete použít režim PBP, ve kterém je optimální rozlišení pro levou stranu obrazovky nastaveno na 1760 x 1440 (šířka x výška) a optimální rozlišení pro pravou stranu obrazovky nastaveno na 3360 x 1440 (šířka x výška).

Screen1

Vyberte vstupní zdroj, který chcete zobrazit na obrazovce 1.

- **HDMI / DisplayPort1 / DisplayPort2**

Screen2

Vyberte vstupní zdroj, který chcete zobrazit na obrazovce 2.

- **HDMI / DisplayPort1 / DisplayPort2**

Sound Source

Nastavte, z které obrazovky chcete poslouchat zvuk.

- **Screen1 / Screen2**

Kapitola 06

OnScreen Display

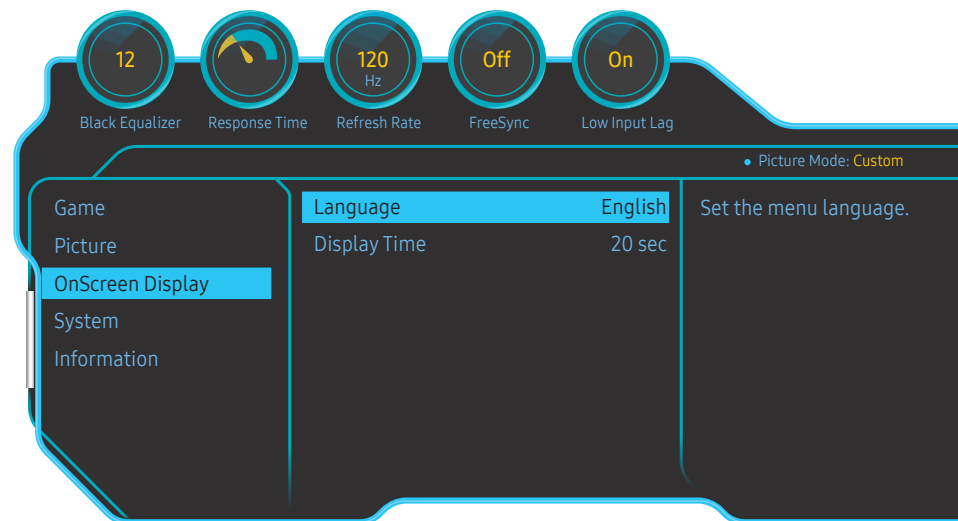
K dispozici je podrobný popis všech funkcí. Pokud jde o podrobnosti, viz váš produkt.

- Dostupné funkce se mohou lišit v závislosti na modelu monitoru. Barva a tvar vlastních součástí se může lišit od vzhledu na obrázku. Změna technických parametrů za účelem vylepšení je vyhrazena bez předchozího upozornění.

Language

Nastavuje jazyk nabídky.

- Nastavení jazyka má vliv pouze na jazyk nabídky na obrazovce.
- Nemá vliv na fungování aplikací v počítači.



- Zobrazený obrázek se může v závislosti na modelu lišit.

Display Time

Umožňuje nastavení nabídky OSD tak, aby automaticky zmizela, pokud není tato nabídka po určitou dobu používána.

Funkci **Display Time** lze použít k nastavení doby, po jejímž uplynutí má nabídka OSD zmizet.


Kapitola 07

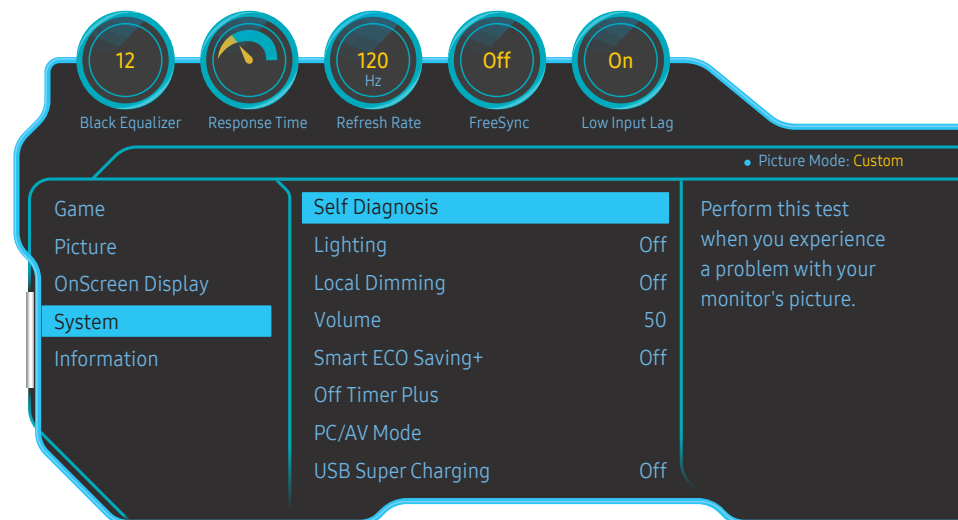
System

K dispozici je podrobný popis všech funkcí. Pokud jde o podrobnosti, viz váš produkt.

— Dostupné funkce se mohou lišit v závislosti na modelu monitoru. Barva a tvar vlastních součástí se může lišit od vzhledu na obrázku. Změna technických parametrů za účelem vylepšení je vyhrazena bez předchozího upozornění.

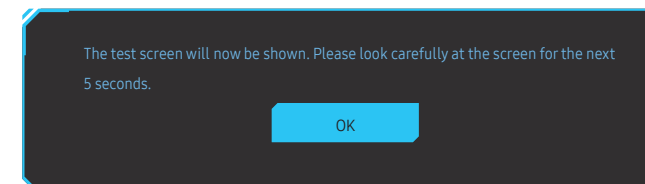
Self Diagnosis

1 Funkční klávesou přejděte na  → **System** → **Self Diagnosis**.

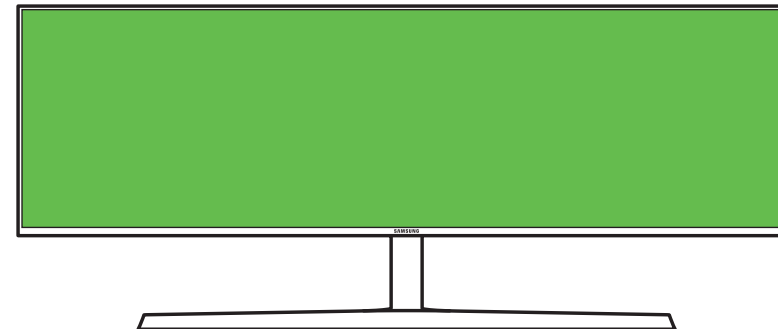


— Zobrazený obrázek se může v závislosti na modelu lišit.

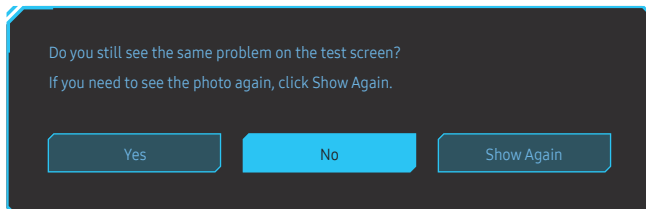
2 Vyberte **OK**, pokud se objeví následující obrazovka.



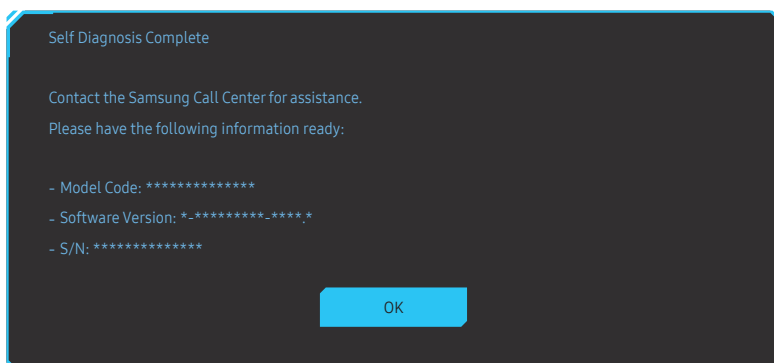
• Zobrazení testovací obrazovky.



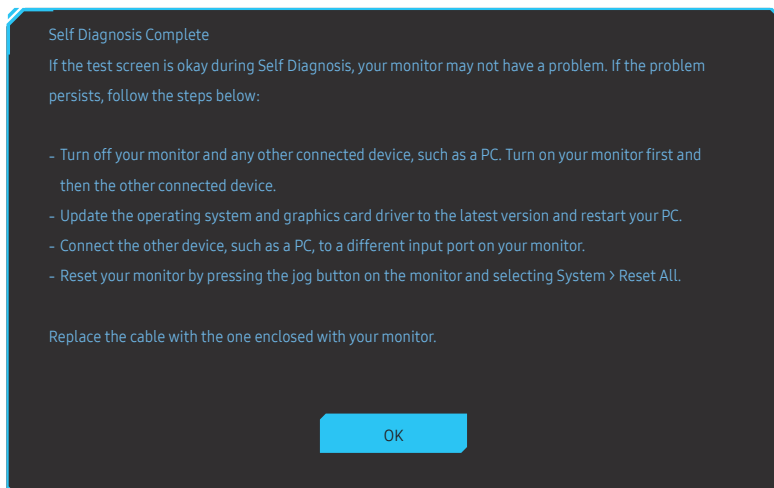
3 Podle výsledku testu vyberte **Yes** / **No** / **Show Again**.



- Při výběru **Yes** uvidíte následující obrazovku.



- Při výběru **No** uvidíte následující obrazovku.



Lighting

Nakonfigurujte, jak má fungovat LED osvětlení na zadní straně obrazovky.

- **Off:** Deaktivuje funkci **Lighting**.
- **On:** Aktivuje funkci **Lighting**.

Local Dimming

Ovládáním jasu jednotlivých oblastí obrazovky se automaticky maximalizuje kontrast.

- **Off:** Deaktivuje funkci **Local Dimming**.
- **Auto:** Funkce **Local Dimming** se automaticky aktivuje nebo deaktivuje podle toho, jestli se jedná o obsah HDR.

— Když monitor rozpozná, že vstupní video obsahuje informace HDR, zobrazí se v nabídkách **Informace** a **Zdroj** položka HDR. V takovém případě je nutné zvolit možnost **Auto**. (viz [Information](#))

- **On:** Aktivuje funkci **Local Dimming**.

— Tato nabídka není k dispozici, pokud je aktivována funkce **Eye Saver Mode**.

— Režim **Off** nebo **Auto** používejte, pokud právě nepřehráváte videa a nehrajete hry. V opačném případě může obrazovka blikat.

— Tato nabídka není k dispozici, pokud je aktivována funkce **PBP**.

Volume

Nastavte funkci **Volume** pomocí tlačítka JOG ve směru DOLEVA/DOPRAVA.

Smart ECO Saving+

Funkce **Smart ECO Saving+** snižuje spotřebu energie řízením přívodu elektrického proudu, který využívá panel monitoru.

— Tato nabídka není k dispozici, pokud je aktivována funkce **Eye Saver Mode**.

— Tato nabídka není k dispozici, pokud je funkce **Picture Mode** nastavena na režim **Dynamic Contrast**.

— Tato nabídka není k dispozici, pokud je aktivována funkce **PBP Mode**.

— Tato nabídka není k dispozici, pokud je zapnutý parametr **Local Dimming**.

- **Off:** Deaktivuje funkci **Smart ECO Saving+**.
- **On:** Spotřeba energie se automaticky sníží. (Míra snížení spotřeby energie závisí na jasu obrazovky.)


Off Timer Plus

Konfigurace režimu Off Timer

Off Timer: Zapněte režim **Off Timer**.

Turn Off After: Časovač vypnutí lze nastavit v rozsahu 1 až 23 hodin. Monitor se automaticky vypne po určitém počtu hodin.

— Tato možnost je k dispozici, pouze pokud je funkce **Off Timer** nastavena na **On**.

— U produktů určených pro trh v některých oblastech je funkce **Off Timer** nastavena tak, aby byla automaticky aktivována 4 hodiny po zapnutí monitoru. K tomu dochází v souladu s předpisy napájení. Pokud si nepřejete, aby se časovač aktivoval, přejděte na položku  → **System** → **Off Timer Plus** a nastavte položku **Off Timer** na **Off**.

Konfigurace režimu Eco Timer

Eco Timer: Zapněte režim **Eco Timer**.

Eco Off After: **Eco Timer** lze nastavit v rozmezí 10 a 180 minut. Pokud se produkt nachází v úsporném režimu, po uplynutí stanovené doby se vypne.

— Tato možnost je k dispozici, pouze pokud je funkce **Eco Timer** nastavena na **On**.

PC/AV Mode

Nastavte **PC/AV Mode** na hodnotu **AV**. Velikost obrazu se zvětší.

Tato možnost je užitečná při sledování filmů.

- Při připojení k počítači nastavte na hodnotu „**PC**“.
- Při připojení k zařízení AV nastavte na hodnotu „**AV**“.

— Dodáváno pouze s širokoúhlými modely, např. 16:9, 16:10, 21:9 nebo 32:9.

— Je-li monitor v režimu **HDMI**, **DisplayPort1**, **DisplayPort2** a na obrazovce je zobrazeno **Check the cable connection and the settings of the source device**, nebo se spustí režim úspory energie, stiskněte tlačítko **JOG** a zobrazte obrazovku funkčních tlačítek a vyberte ikonu . Můžete vybrat možnost **PC** nebo **AV**.

— Tato nabídka není k dispozici, pokud je aktivována funkce **PBP**.

USB Super Charging

Pomocí konektoru **SS-C/2** na monitoru můžete provádět rychlé nabíjení baterie připojeného zdrojového zařízení.

- **Off**: Slouží k deaktivaci funkce **USB Super Charging**.
- **On**: Umožňuje aktivovat funkci pro rychlé nabíjení zdrojového zařízení připojeného ke konektoru **SS-C/2**.

— Superrychlé nabíjení je k dispozici prostřednictvím konektoru **SS-C/2**. Rychlost nabíjení se může lišit v závislosti na připojeném zařízení.

— U některých mobilních zařízení nemusí být podporováno rychlonabíjení baterie a nabíjení může trvat déle.

— Když je u konektoru **SS-C/2** funkce superrychlého nabíjení vypnuta, používejte ho k nabíjení běžnou rychlostí a k přenosu dat.

— Pokud je ke konektoru **SS-C/2** připojeno zařízení s USB 2.0 nebo nižším a je povoleno superrychlé nabíjení, není datový přenos možný. Data lze přenášet pouze v případě, že je připojeno zařízení s USB 3.0.

※ Tyto konektory nemusí být kompatibilní s novými zařízeními USB, které mohou být uvedeny na trh v budoucnu.


— Když je ke konektoru **SS-C/2** připojeno zařízení s USB 2.0 nebo nižším, jako například myš, klávesnice nebo paměťové zařízení, vypněte funkci superrychlého nabíjení.

— Pokud v nabídce nastavení OSD zapnete funkci superrychlého nabíjení, dojde k novému rozpoznání všech zařízení připojených ke konektorům USB 1 až 2 na monitoru. Tím se zajistí optimální nabíjení.

※ Před zapnutím superrychlého nabíjení zavřete všechny soubory na úložných zařízeních připojených ke konektorům USB.

DisplayPort Ver.

Vyberte si svoji verzi funkce DisplayPort.

- Nesprávné nastavení může způsobit zobrazení prázdné obrazovky. V takovém případě zkontrolujte specifikace zařízení.
- Pokud se monitor (když je nastaven na **HDMI**, **DisplayPort1** nebo **DisplayPort2**) nachází v úsporném režimu nebo zobrazuje zprávu **Check the cable connection and the settings of the source device**, nebo se aktivuje úsporný režim, stiskněte tlačítko JOG a zobrazte obrazovku funkčního tlačítka a pak vyberte tlačítko  a zobrazte OSD (zobrazení na obrazovce). Můžete zvolit režim **1.1**, **1.2** nebo **1.4**.
- Při nastavení položky **DisplayPort Ver.** na možnost **1.1** pro omezení šířky pásma protokolu DisplayPort 1.1 nemůže skutečná maximální obnovovací frekvence výstupu grafických karet dosáhnout hodnoty 120 Hz.
- Při výběru hodnoty **1.4** bude monitor podporovat rozlišení až 5120 x 1440 při 120 Hz.
- Pokud u zdroje DisplayPort používáte rozlišení 5120 x 1440, nelze vybrat hodnotu **1.2**.

HDMI Mode

Vyberte režim HDMI, který chcete použít.

- Podporované zařízení a rozlišení se může lišit v závislosti na verzi.
- Po změně verze může obrazovka blikat.
- Některá vysoká rozlišení nelze podporovat kvůli omezené šířce pásma u protokolu HDMI **1.4**, pokud je režim **HDMI Mode** nastaven na hodnotu **1.4** nebo **2.0**.
- Není-li nastavení vhodné, může se zobrazit prázdná obrazovka. V takovém případě zkontrolujte specifikace zařízení.
- Nastavte režim **HDMI Mode** na hodnotu **1.4** nebo **2.0**, pokud chybí zvuk z připojeného DVD přehrávače.
- Tato nabídka není k dispozici, pokud je aktivována funkce **PBP**.

Source Detection

Pro rozeznání vstupního signálu zvolte buď metodu **Auto** nebo **Manual**.

Key Repeat Time

Umožňuje řídit frekvenci odezvy tlačítka, pokud je toto tlačítko stisknuto.

Lze vybrat hodnoty **Acceleration**, **1 sec** nebo **2 sec**. Je-li vybrána hodnota **No Repeat**, příkaz bude reagovat jen jednou, pokud je tlačítko stisknuto.

Power LED On

Konfigurací nastavení zapněte nebo vypněte LED napájení ve spodní části produktu.

- **Working:** LED svítí, když je produkt zapnutý.
- **Stand-by:** LED svítí, když je produkt vypnutý.

VRR Control

Tato dodatečná funkce zmírňuje blikání monitoru optimalizací zpracování videosignálu.

Při hraní jakékoli hry nebo přehrávání obsahu, který způsobuje blikání monitoru, použijte funkci **VRR Control** s nastavením na **On**.

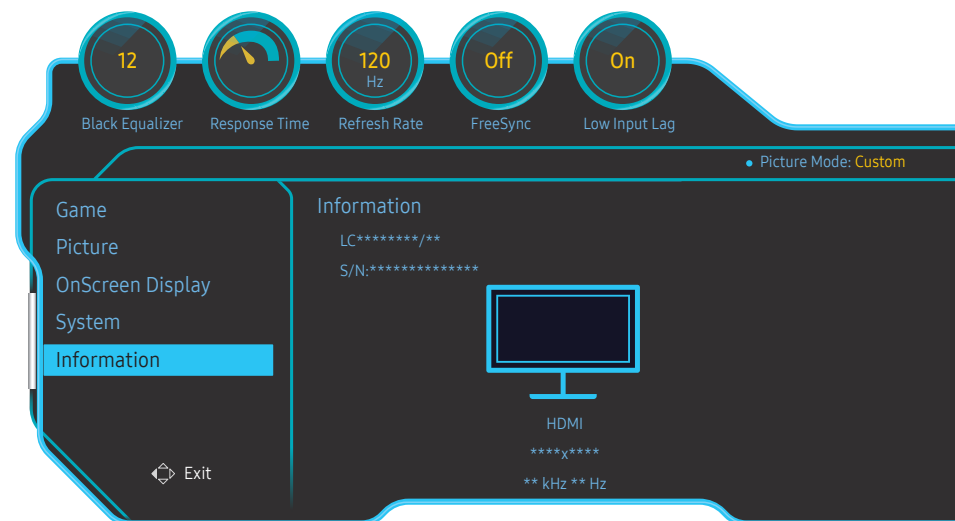
Reset All

Umožňuje vrátit veškerá nastavení monitoru na výchozí tovární nastavení.

— Hodnoty **Game Setting 1**, **Game Setting 2** a **Game Setting 3** uložené v části **Save Settings** zůstanou stejné.

Information

Zobrazte aktuální vstupní zdroj, frekvenci a rozlišení.



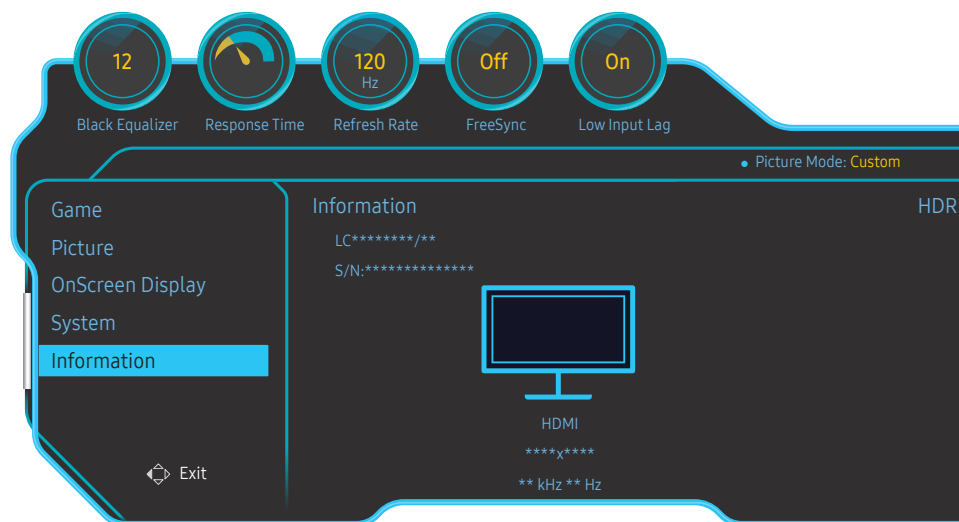
— Zobrazený obrázek se může v závislosti na modelu lišit.

HDR

Automaticky poskytuje optimální efekt HDR na základě zdroje videa.

Pokud byl signál HDR zpracován nějakými zařízeními (grafická karta, přehrávač atd.), nebude tento signál produkovat žádná HDR metadata, a tím pádem nebude rozpoznán jako signál HDR. V takovém případě je nutné ručně povolit **Local Dimming**, aby byly zajištěny optimální efekty HDR.

Technologie HDR (High Dynamic Range) upravuje obraz videa tak, že je podobný obrazu vnímanému lidským zrakem, pomocí jemného přizpůsobení kontrastu zdroje.



— Zobrazený obrázek se může v závislosti na modelu lišit.

Požadavky pro používání HDR:

- 1 Efekt HDR můžete aktivovat, pokud používáte grafickou kartu s podporou HDR v kombinaci s hrami podporujícími HDR a jste připojeni přes konektor HDMI/DP tohoto produktu.
 - Informace o tom, zda grafická karta a hra podporují HDR, najdete na webu příslušných výrobců. Někdy je pro aktivaci HDR nutné nainstalovat nejnovější verzi ovladače grafické karty nebo aktualizací hry.
- 2 Efekt HDR se může aktivovat, když zařízení Blu-Ray DVD podporující HDMI 2.0a přehrává disk UHD Blu-Ray s logem UHDA (nebo HDR).
- 3 Efekt HDR se může aktivovat, když na Xbox One S hrajete hru Microsoft Xbox HDR nebo přehráváte disk UHD Blu-Ray s logem UHDA (nebo HDR).
- 4 Efekt HDR se může aktivovat, když na PS4/PS4 Pro hrajete hru Sony PS HDR.
- 5 Pokud používáte Windows 10, může se někdy plocha jevit tmavší než obvykle. Je to dáno automatickou aktivací režimu Windows HD Color(HDR). Windows HD Color lze příznivěji zkorigovat přímo ve Windows, případně můžete funkci zcela ukončit, pokud používáte obsah SDR.
 - Informace o hrách Xbox One S/PS4 (Pro) podporujících HDR najdete na oficiálním webu Xbox/PS4.

* Při automatické aktivaci HDR se automaticky deaktivují některé funkce, jako například **Color/Eye Saver Mode**.

* Pokud chcete aktivovat efekt HDR pro konektor HDMI, musíte v nabídce OSD u položky **HDMI Mode** nastavit možnost **2.0**.

* Pokud chcete aktivovat efekt HDR pro konektor DP, musíte v nabídce OSD u položky **DisplayPort Ver.** nastavit možnost **1.4** a v nastaveních grafické karty aktivovat výstup 10bitových barev.

* Tato funkce není k dispozici, pokud je aktivována funkce **PBP**.

Kapitola 08

Instalace softwaru

Easy Setting Box



Funkce **Easy Setting Box** umožňuje uživatelům používat monitor prostřednictvím segmentování na více oddílů.

Chcete-li nainstalovat nejnovější verzi **Easy Setting Box**, stáhněte si ji z webu Samsung na adrese <http://www.samsung.com>.

- Pokud po instalaci neprovedete restartování počítače, software nemusí pracovat správně.
- V závislosti na operačním systému počítače a na specifikacích výrobku se nemusí zobrazit ikona **Easy Setting Box**.
- Jestliže se nezobrazí ikona zástupce, stiskněte tlačítko F5.

Omezení a problémy s instalací

Instalaci softwaru **Easy Setting Box** může ovlivnit grafická karta, základní deska počítače a síťové prostředí.

Požadavky na systém

OS	Hardware
• Windows 7 32Bit/64Bit	• Minimálně 32 MB paměti
• Windows 8 32Bit/64Bit	• Minimálně 60MB volného místa na pevném disku
• Windows 8.1 32Bit/64Bit	
• Windows 10 32Bit/64Bit	

Kapitola 09

Průvodce odstraňováním potíží

Požadavky před kontaktováním centra služeb zákazníkům společnosti Samsung

— Předtím, než se obrátíte na zákaznické středisko společnosti Samsung, ověřte následujícím způsobem funkci výrobku. Pokud se problém nevyřeší, kontaktujte zákaznické středisko společnosti Samsung.

Ověření funkce výrobku

Zkontrolujte, zda výrobek funguje normálně – proveďte test funkčnosti.

Je-li obrazovka vypnuta a indikátor napájení bliká, i když je monitor správně připojen k počítači, proveďte test automatické diagnostiky.

- 1 Vypněte počítač a výrobek.
- 2 Odpojte kabel od monitoru.
- 3 Zapnutí výrobku.
- 4 Pokud monitor funguje normálně, zobrazí se zpráva **Check the cable connection and the settings of the source device..**

— Pokud se stále zobrazuje prázdná obrazovka, zkontrolujte počítač, grafickou kartu a kabel.

Kontrola rozlišení a frekvence

U režimu, který překročí podporované rozlišení (viz [Tabulka standardních režimů signálu](#)), se na krátkou chvíli zobrazí zpráva **Not Optimum Mode**.

— Zobrazené rozlišení se může lišit v závislosti na nastavení systému počítače a kabelech.

Kontrolní kroky

Upozornění

Z produktu se ozývá praskání.

Zvuk může být způsoben stahováním či roztahováním externích komponent nebo vnitřního obvodu produktu vyvolaným změnou teploty.

Nejedná se o závadu produktu a nemá to vliv na jeho životnost.

Problém instalace (režim PC)

Obrazovka se stále zapíná a vypíná.

Zkontrolujte, zda je kabel správně připojen k monitoru a počítači a zda jsou konektory správně zajištěny.

Pokud k televizoru nebo počítači připojíte kabel HDMI nebo HDMI-DVI, na všech čtyřech stranách obrazovky budou prázdná místa.

Prázdná místa na obrazovce nesouvisí s funkcí televizoru.

Prázdná místa na obrazovce jsou způsobována počítačem nebo grafickou kartou. Chcete-li problém vyřešit, upravte velikost obrazu v nastaveních HDMI nebo DVI pro grafickou kartu.

Pokud nabídka nastavení grafické karty neobsahuje část s úpravou velikosti obrazu, aktualizujte ovladač grafické karty na nejnovější verzi.

(Další podrobnosti ohledně nastavení obrazu získáte od výrobce grafické karty nebo počítače.)

Problém s obrazem

Indikátor napájení nesvítí. Obrazovka se nezapne.

Zkontrolujte, zda je řádně zapojen napájecí kabel.

Zobrazí se zpráva **Check the cable connection and the settings of the source device..**

Zkontrolujte, zda je kabel správně připojen k monitoru.

Zkontrolujte, zda je připojené zařízení zapnuté.

Zobrazí se zpráva **Not Optimum Mode.**

Tato zpráva se zobrazí v případě, že signál z grafické karty přesahuje maximální rozlišení nebo frekvenci monitoru.

Změňte maximální rozlišení a frekvenci tak, aby odpovídaly výkonu výrobku, podle tabulky standardních režimů signálu ([s.51](#)).

Obraz je deformovaný.

Zkontrolujte připojení kabelu k výrobku.

Obraz je neostrý. Obraz je rozmazaný.

Odpojte příslušenství (prodlužovací kabely apod.) a zkuste to znovu.

Nastavte doporučené rozlišení a frekvenci.

Obraz je nestabilní a roztřesený. V obrazu se zobrazují duchy nebo zdvojené obrysy.

Zkontrolujte, zda jsou rozlišení a frekvence počítače v rozsahu rozlišení a frekvence kompatibilní s výrobkem. Dále v případě potřeby změňte nastavení týkající se tabulky standardních režimů signálu ([s.51](#)) v této příručce a v nabídce **Information** výrobku.

Obraz je příliš světlý. Obraz je příliš tmavý.

Upravte nastavení **Brightness** a **Contrast**.

Barva obrazu je nerovnoměrná.

Změňte nastavení **Color**.

Barvy jsou zešedlé nebo zkreslené.

Změňte nastavení **Color**.

Bílá barva není skutečně bílá.

Změňte nastavení **Color**.

Nezobrazuje se žádný obraz a indikátor napájení bliká přibližně v půlsekundových až v sekundových intervalech.

Výrobek se nachází v úsporném režimu.

Po stisknutí libovolné klávesy na klávesnici nebo pohybu myši se obrazovka znovu zapne.

Text je rozmazaný.

Při použití operačního systému Windows (například Windows 7, Windows 8, Windows 8.1 nebo Windows 10): Přejděte na **Ovládací panely** → **Písmo** → **Upravit text ClearType** a změňte na **Zapnout technologii ClearType**.

Přehrávání videa se zasekává.

Přehrávání velkých video souborů ve vysokém rozlišení se může zasekávat. Příčinou může být to, že videopřehrávač není optimalizován pro počítačový zdroj.

Zkuste soubor přehrát v jiném videopřehrávači.

Problém se zvukem

Žádný zvuk

Zkontrolujte připojení zvukového kabelu nebo nastavte hlasitost.

Zkontrolujte hlasitost.

Úroveň hlasitosti je příliš nízká.

Nastavte hlasitost.

Pokud je po nastavení nejvyšší hlasitosti zvuk stále slabý, nastavte hlasitost v nastavení zvukové karty počítače nebo příslušného programu.

Video lze přehrávat, ale není slyšet zvuk.

Není slyšet zvuk, pokud se pro připojení vstupního zařízení používá kabel HDMI-DVI.

Připojte zařízení pomocí kabelu HDMI nebo DP.

Problém se vstupním zařízením

Při spuštění počítače je slyšet pípání.

Pokud se při spuštění počítače ozývá pípání, doneste počítač do servisu.

Otázky a odpovědi

— Další instrukce týkající se nastavení najdete v uživatelské příručce vašeho počítače nebo grafické karty.

Jak lze změnit frekvenci?

Frekvenci nastavíte na obrazovce nastavení grafické karty.

- Systém Windows 7: Přejděte na možnost **Ovládací panely** → **Vzhled a přizpůsobení** → **Zobrazení** → **Rozlišení obrazovky** → **Upřesnit nastavení** → **Monitor** a nastavte možnost **Obnovovací frekvence** v části **Nastavení monitoru**.
- Systém Windows 8 (Windows 8.1): Přejděte na možnost **Nastavení** → **Ovládací panely** → **Vzhled a přizpůsobení** → **Zobrazení** → **Rozlišení obrazovky** → **Upřesnit nastavení** → **Monitor** a nastavte možnost **Obnovovací frekvence** v části **Nastavení monitoru**.
- Windows 10 (předchozí verze): Přejděte na možnost **Nastavení** → **Systém** → **Zobrazení** → **Upřesňující nastavení zobrazení** → **Zobrazit vlastnosti adaptéru** → **Monitor** a upravte **Obnovovací frekvence** v části **Nastavení monitoru**.
- Windows 10 (verze 1703 a novější): Přejděte na možnost **Nastavení** → **Systém** → **Zobrazení** → **Zobrazit vlastnosti adaptéru** → **Monitor** a upravte **Nastavení monitoru** v části **Obnovovací frekvence**.

Jak lze změnit rozlišení?

- Systém Windows 7: Rozlišení změňte v nabídce **Ovládací panely** → **Vzhled a přizpůsobení** → **Zobrazení** → **Upravit rozlišení**.
- Systém Windows 8 (Windows 8.1): Rozlišení změňte v nabídce **Nastavení** → **Ovládací panely** → **Vzhled a přizpůsobení** → **Zobrazení** → **Upravit rozlišení**.
- Windows 10 (předchozí verze): Rozlišení změňte v nabídce **Nastavení** → **Systém** → **Zobrazení** → **Upřesňující nastavení zobrazení**.
- Windows 10 (verze 1703 a novější): Rozlišení změňte v nabídce **Nastavení** → **Systém** → **Zobrazení**.

Jak lze nastavit funkci úspory energie?

- Systém Windows 7: Funkci nakonfigurujete v nabídce **Ovládací panely** → **Vzhled a přizpůsobení** → **Přizpůsobit** → **Nastavení spořiče obrazovky** → **Možnosti napájení** nebo můžete provést konfiguraci v nastavení systému BIOS počítače.
 - Systém Windows 8 (Windows 8.1): Režim úspory energie nastavíte v nabídce **Nastavení** → **Ovládací panely** → **Vzhled a přizpůsobení** → **Individuální nastavení** → **Nastavení spořiče obrazovky** → **Možnosti napájení** nebo můžete provést konfiguraci v nastavení systému BIOS počítače.
 - Windows 10 (předchozí verze): Režim úspory energie nastavíte v nabídce **Nastavení** → **Individuální nastavení** → **Zamykací obrazovka** → **Nastavení časového limitu obrazovky** → **Napájení a režim spánku** nebo můžete provést konfiguraci v nastavení systému BIOS počítače.
 - Windows 10 (verze 1703 a novější): Rozlišení změňte v nabídce **Nastavení** → **Napájení a režim spánku** a proveďte nastavení.
-

Kapitola 10

Specifikace

Obecné

Název modelu	C49RG9*
Velikost	Třída 49 (48,8 palce / 123,9 cm)
Oblast zobrazení	1193,472 mm (V) x 335,664 mm (Š)
Rozteč bodů	0,2331 mm (V) x 0,2331 mm (Š)
Maximální hodinová frekvence	970 MHz
Napájení	AC100-240V~ 50/60Hz Zkontrolujte štítek na zadní straně výrobku – standardní napětí se může v různých zemích lišit.
Konektory signálu	HDMI, DisplayPort
Podmínky prostředí	Provozní Teplota: 10 °C – 40 °C (50 °F – 104 °F) Vlhkost: 10 % – 80 %, bez kondenzace Skladování Teplota: -20 °C – 45 °C (-4 °F – 113 °F) Vlhkost: 5 % – 95 %, bez kondenzace

- Plug-and-Play
Tento monitor lze instalovat a používat se všemi systémy kompatibilními s funkcí Plug & Play. Tato funkce pro oboustrannou komunikaci mezi monitorem a počítačovým systémem slouží k optimalizaci nastavení monitoru. Instalace monitoru probíhá automaticky. Instalační nastavení lze v případě potřeby zvolit manuálně.
 - Počet bodů panelu (v pixelech)
Z důvodu technického postupu výroby tohoto výrobku může být u tohoto panelu LCD přibližně 1 pixel z milionu jasnější nebo tmavší. Tato skutečnost nemá vliv na funkci výrobku.
 - Změna uvedených technických parametrů za účelem vylepšení je vyhrazena bez předchozího upozornění.
 - Tento výrobek je digitálním zařízením třídy B.
 - Podrobné specifikace telefonu naleznete na webu Samsung.
 - Postup registrace modelu v databázi EPREL:
 - (1) Přejděte na web <https://eprel.ec.europa.eu>
 - (2) Zjistěte identifikátor modelu z energetického štítku na produktu a zadejte ho do vyhledávacího pole.
 - (3) Zobrazí se informace o energetické náročnosti modelu.
- * Informace o produktu můžete zobrazit přímo zadáním adresy <https://eprel.ec.europa.eu/qr/#####> (registrační č.)
Registrační číslo naleznete na typovém štítku na produktu.

Tabulka standardních režimů signálu

Synchronizace	Horizontální frekvence	30 – 190 kHz
	Vertikální frekvence	24 – 120 Hz
Rozlišení	Optimální rozlišení	5120 x 1440 při 60 Hz (HDMI) 5120 x 1440 při 120 Hz (DisplayPort)
	Maximální rozlišení	5120 x 1440 při 60 Hz (HDMI) 5120 x 1440 při 120 Hz (DisplayPort)

Pokud je signál, který je součástí standardních režimů signálů, přenášen z počítače, bude nastavení obrazovky provedeno automaticky. Pokud signál z počítače nebude používat standardní režim, může se zobrazovat prázdná obrazovka a indikátor napájení bude svítit. V takovém případě změňte nastavení podle následující tabulky s přihlédnutím k uživatelské příručce grafické karty.

HDMI

Rozlišení	Horizontální frekvence (kHz)	Vertikální frekvence (Hz)	Hodinová frekvence (MHz)	Synchronizační polarita (H/V)
IBM, 720 x 400	31,469	70,087	28,322	-/+
MAC, 640 x 480	35,000	66,667	30,240	-/-
MAC, 832 x 624	49,726	74,551	57,284	-/-
MAC, 1152 x 870	68,681	75,062	100,000	-/-
VESA DMT, 640 x 480	31,469	59,940	25,175	-/-
VESA DMT, 640 x 480	37,861	72,809	31,500	-/-
VESA DMT, 640 x 480	37,500	75,000	31,500	-/-
VESA DMT, 800 x 600	35,156	56,250	36,000	+/+
VESA DMT, 800 x 600	37,879	60,317	40,000	+/+
VESA DMT, 800 x 600	48,077	72,188	50,000	+/+
VESA DMT, 800 x 600	46,875	75,000	49,500	+/+
VESA DMT, 1024 x 768	48,363	60,004	65,000	-/-
VESA DMT, 1024 x 768	56,476	70,069	75,000	-/-
VESA DMT, 1024 x 768	60,023	75,029	78,750	+/+
VESA DMT, 1152 x 864	67,500	75,000	108,000	+/+
VESA DMT, 1280 x 720	45,000	60,000	74,250	+/+

HDMI

Rozlišení	Horizontální frekvence (kHz)	Vertikální frekvence (Hz)	Hodinová frekvence (MHz)	Synchronizační polarita (H/V)
VESA DMT, 1280 x 800	49,702	59,810	83,500	-/+
VESA DMT, 1280 x 1024	63,981	60,020	108,000	+/+
VESA DMT, 1280 x 1024	79,976	75,025	135,000	+/+
VESA DMT, 1440 x 900	55,935	59,887	106,500	-/+
VESA DMT, 1600 x 900	60,000	60,000	108,000	+/+
VESA DMT, 1680 x 1050	65,290	59,954	146,250	-/+
VESA DMT, 1920 x 1080	67,500	60,000	148,500	+/+
CEA, 1920 x 1080	112,500	100,000	297,000	+/+
CEA, 1920 x 1080	135,000	120,000	297,000	+/+
CEA, 2560 x 1080	66,000	60,000	198,000	+/+
CEA, 2560 x 1080	125,000	100,000	371,250	+/+
CEA, 2560 x 1080	150,000	120,000	495,000	+/+
VESA CVT, 2560 x 1440	88,787	59,951	241,500	+/-
VESA CVT, 3840 x 1080	66,625	59,968	266,500	+/-
VESA CVT, 3840 x 1080	113,250	99,956	453,000	+/-
VESA CVT, 3840 x 1080	137,250	119,974	549,000	+/-
VESA CVT 5120 x 1440	43,797	29,978	231,250	+/-
VESA CVT, 5120 x 1440	88,826	59,977	469,000	+/-

DisplayPort1/DisplayPort2

Rozlišení	Horizontální frekvence (kHz)	Vertikální frekvence (Hz)	Hodinová frekvence (MHz)	Synchronizační polarita (H/V)
IBM, 720 x 400	31,469	70,087	28,322	-/+
MAC, 640 x 480	35,000	66,667	30,240	-/-
MAC, 832 x 624	49,726	74,551	57,284	-/-
MAC, 1152 x 870	68,681	75,062	100,000	-/-
VESA DMT, 640 x 480	31,469	59,940	25,175	-/-

DisplayPort1/DisplayPort2

Rozlišení	Horizontální frekvence (kHz)	Vertikální frekvence (Hz)	Hodinová frekvence (MHz)	Synchronizační polarita (H/V)
VESA DMT, 640 x 480	37,861	72,809	31,500	-/-
VESA DMT, 640 x 480	37,500	75,000	31,500	-/-
VESA DMT, 800 x 600	35,156	56,250	36,000	+/+
VESA DMT, 800 x 600	37,879	60,317	40,000	+/+
VESA DMT, 800 x 600	48,077	72,188	50,000	+/+
VESA DMT, 800 x 600	46,875	75,000	49,500	+/+
VESA DMT, 1024 x 768	48,363	60,004	65,000	-/-
VESA DMT, 1024 x 768	56,476	70,069	75,000	-/-
VESA DMT, 1024 x 768	60,023	75,029	78,750	+/+
VESA DMT, 1152 x 864	67,500	75,000	108,000	+/+
VESA DMT, 1280 x 720	45,000	60,000	74,250	+/+
VESA DMT, 1280 x 800	49,702	59,810	83,500	-/+
VESA DMT, 1280 x 1024	63,981	60,020	108,000	+/+
VESA DMT, 1280 x 1024	79,976	75,025	135,000	+/+
VESA DMT, 1440 x 900	55,935	59,887	106,500	-/+
VESA DMT, 1600 x 900	60,000	60,000	108,000	+/+
VESA DMT, 1680 x 1050	65,290	59,954	146,250	-/+
VESA DMT, 1920 x 1080	67,500	60,000	148,500	+/+
CEA, 1920 x 1080	112,500	100,000	297,000	+/+
CEA, 1920 x 1080	135,000	120,000	297,000	+/+
CEA, 2560 x 1080	66,000	60,000	198,000	+/+
CEA, 2560 x 1080	125,000	100,000	371,250	+/+
CEA, 2560 x 1080	150,000	120,000	495,000	+/+
VESA CVT, 2560 x 1440	88,787	59,951	241,500	+/-
VESA CVT, 3840 x 1080	66,625	59,968	266,500	+/-
VESA CVT, 3840 x 1080	113,250	99,956	453,000	+/-

DisplayPort1/DisplayPort2

Rozlišení	Horizontální frekvence (kHz)	Vertikální frekvence (Hz)	Hodinová frekvence (MHz)	Synchronizační polarita (H/V)
VESA CVT, 3840 x 1080	137,250	119,974	549,000	+/-
VESA CVT, 5120 x 1440	88,826	59,977	469,000	+/-
VESA CVT, 5120 x 1440	150,994	99,996	797,250	+/-
VESA CVT, 5120 x 1440	182,955	119,970	966,000	+/-

— Horizontální frekvence

Doba potřebná k vykreslení jednoho řádku obrazu ve směru zleva doprava se nazývá horizontální cyklus. Převrácená hodnota horizontálního cyklu se označuje jako horizontální frekvence. Horizontální frekvence se udává v kHz.

— Vertikální frekvence

Opakování stejného obrazu několikrát za sekundu umožňuje zobrazení přirozeného obrazu. Frekvence opakování se nazývá „vertikální frekvence“ nebo „obnovovací frekvence“ a je uváděna v Hz.

— Tento výrobek z důvodu své konstrukce dokáže poskytovat optimální kvalitu obrazu pouze v jediném rozlišení obrazovky. Při nastavení jiného než specifikovaného rozlišení dochází ke snížení kvality obrazu. Nejvyšší kvality obrazu dosáhnete při použití doporučeného optimálního rozlišení televizoru.

Kapitola 11

Příloha

Odpovědnost za placenou službu (náklady pro zákazníky)

— Je-li tato služba požadována, můžeme vám v následujících případech bez ohledu na záruku účtovat za návštěvu servisního technika poplatek.

Nejedná se o vadu výrobku

Pokud je potřeba u monitoru provést čištění, nastavení, vysvětlení, opakovanou montáž atd.

- Pokud servisní technik poskytuje pokyny ohledně používání produktu nebo jednoduše nastavuje volby bez nutnosti demontáže výrobku.
- Je-li závada způsobena faktory vnějšího prostředí (internetem, anténou, signál kabelu atd.).
- Pokud dojde k opakované montáži výrobku nebo k dodatečnému připojení zařízení po první montáži zakoupeného výrobku.
- Pokud dojde k opakované montáži výrobku při přesunutí na jiné místo nebo do jiného domu.
- Pokud zákazník požaduje pokyny ohledně použití ve vztahu k výrobku jiné společnosti.
- Pokud zákazník požaduje pokyny ohledně použití sítě nebo programu jiné společnosti.
- Pokud zákazník požaduje instalaci softwaru a nastavení výrobku.
- Pokud servisní technik odstraňuje (čistí) nečistoty nebo cizí částice uvnitř výrobku.
- Pokud zákazník požaduje dodatečnou instalaci po zakoupení výrobku prostřednictvím televizního vysílání nebo online.

Pokud dojde k poškození výrobku vinou zákazníka

Pokud dojde k poškození výrobku v důsledku nesprávné manipulace nebo opravy prováděné zákazníkem.

Pokud došlo k poškození výrobku v důsledku:

- vnějšího nárazu nebo pádu;
- použití zařízení nebo samostatně zakoupeného výrobku, který nemůže společnost Samsung specifikovat;
- opravy osobou, která není technikem externí servisní společnosti nebo partnerem společnosti Samsung Electronics Co., Ltd.;
- úprav nebo oprav výrobku zákazníkem;
- používání výrobku při nesprávném napětí nebo neschválené elektrické instalaci;
- nedodržení upozornění v uživatelské příručce;

jiného důvodu

- Pokud dojde k poruše výrobku v důsledku přírodní katastrofy. (bouřka, požár, zemětřesení, povodně atd.)
- Pokud dojde k opotřebením spotřebních součástí. (baterie, toner, zářivka, hlava, vibrační zařízení, lampa, filtr, páska atd.)

— Pokud si zákazník vyžádá službu a výrobek nemá žádnou závadu, může mu být účtován servisní poplatek. Z tohoto důvodu si prosím nejprve přečtěte uživatelskou příručku.

WEEE

Správná likvidace výrobku (Elektrický a elektronický odpad)



(Platí pro země s odděleným systémem sběru)

Toto označení na výrobku, jeho příslušenství nebo dokumentaci znamená, že výrobek a jeho elektronické příslušenství (například nabíječku, náhlavní sadu, USB kabel) je po skončení životnosti zakázáno likvidovat jako běžný komunální odpad.

Možným negativním dopadům na životní prostředí nebo lidské zdraví způsobeným nekontrolovanou likvidací zabráníte oddělením zmíněných produktů od ostatních typů odpadu a jejich zodpovědnou recyklací za účelem udržitelného využívání druhotných surovin.

Uživatelé z řad domácností by si měli od prodejce, u něhož produkt zakoupili, nebo u příslušného městského úřadu vyžádat informace, kde a jak mohou tyto výrobky odevzdat k bezpečné ekologické recyklaci.

Podnikoví uživatelé by měli kontaktovat dodavatele a zkontrolovat všechny podmínky kupní smlouvy. Tento výrobek a jeho elektronické příslušenství nesmí být likvidován spolu s ostatním průmyslovým odpadem.