

# SAMSUNG

# UŽIVATELSKÁ PŘÍRUČKA

---

## Herní monitor

S24AG32\*

S27AG32\*

S32AG32\*

Barva a vzhled se mohou lišit podle výrobku. Specifikace mohou být změněny bez předchozího upozornění za účelem zlepšení výkonu výrobku.

Změny obsahu této příručky za účelem zlepšení kvality bez upozornění jsou vyhrazeny.

© Samsung

Vlastníkem autorských práv k této příručce je společnost Samsung.

Používání nebo rozmnožování této příručky či jejích částí bez souhlasu společnosti Samsung je zakázáno. Jiné ochranné známky než Samsung jsou majetkem příslušných vlastníků.

An administration fee may be charged in the following situations:

(a) Pokud přivoláte technika, ale na výrobku nebude zjištěna žádná závada (např. protože jste si nepřečetli uživatelskou příručku).

(b) Pokud přístroj přinesete do opravy, ale na výrobku nebude zjištěna žádná závada (např. protože jste si nepřečetli uživatelskou příručku).

O vyšší správního poplatku budete informováni před návštěvou technika.

---

# Obsah

## Před použitím výrobku

Bezpečnostní opatření	4
Elektřina a bezpečnost	4
Instalace	5
Provoz	6
Čištění	8
Správné držení těla při používání monitoru	8

## Příprava

Instalace	9
Přípevnění stojanu	9
Opatření při přesouvání monitoru	10
Kontrola prostoru v okolí produktu	11
Nastavení sklonu a výšky výrobku	11
Otočení produktu	12
Zámek proti krádeži	13
Specifikace sady pro montáž na zeď (VESA)	13
Ovládací panely	14

## Připojení a používání vstupních zařízení

Před připojením produktu si přečtěte následující pokyny.	15
Konektory	15
Připojení a užívání PC	16
Připojení pomocí kabelu HDMI	16
Připojení pomocí kabelu HDMI-DVI	16
Připojení pomocí kabelu DP	16
Připojení sluchátek nebo sluchátek do uší	16
Připojení napájení	17
Uspořádání připojených kabelů	17
Nastavení optimálního rozlišení	18

## Menu

Game	19
Picture	21
OnScreen Display	23
System	23
Information	25

## Instalace softwaru

Easy Setting Box	26
Omezení a problémy s instalací	26
Požadavky na systéms	26
Instalace ovladače	26

---

# Obsah

## Průvodce odstraňováním potíží

---

Požadavky před kontaktováním centra služeb zákazníkům společnosti Samsung	27
Diagnostika produktu (problém s obrazem)	27
Kontrola rozlišení a frekvence	27
Kontrolní kroky	27
Otázky a odpovědi	30

## Specifikace

---

Obecné	31
Tabulka standardních režimů signálu	33

## Příloha

---

Odpovědnost za placenou službu (náklady pro zákazníky)	35
Nejedná se o vadu výrobku	35
Pokud dojde k poškození výrobku vinou zákazníka jiného důvodu	35
FreeSync (pro grafické karty AMD)	36
WEEE	37
Správná likvidace výrobku (Elektrický a elektronický odpad)	37

# Kapitola 01

## Před použitím výrobku

### Bezpečnostní opatření

#### Varování

Při nedodržení pokynů může dojít k vážným nebo smrtelným úrazům.







#### Upozornění

Při nedodržení pokynů může dojít k poranění osob nebo poškození majetku.

#### UPOZORNĚNÍ

##### RIZIKO ZASAŽENÍ ELEKTRICKÝM PROUDEM. NEOTVÍRAT

UPOZORNĚNÍ: ABYSTE ZAMEZILI NEBEZPEČÍ ÚRAZU ELEKTRICKÝM PROUDEM, NEODSTRAŇUJTE KRYT (NEBO ZADNÍ STRANU). UVNITŘ SE NENACHÁZEJÍ UŽIVATELSKY OBSLUŽNÉ ČÁSTI VEŠKEROU ÚDRŽBU PŘENECHTE KVALIFIKOVANÝM OSOBÁM.

	Tento symbol znamená, že součásti uvnitř jsou pod vysokým napětím. Jakýkoli kontakt s vnitřní částí přístroje je nebezpečný.		AC voltage: Rated voltage marked with this symbol is AC voltage.
	Tento symbol označuje, že k tomuto přístroji byla přiložena důležitá dokumentace týkající se provozu a údržby.		DC voltage: Rated voltage marked with this symbol is DC voltage.
	Výrobek třídy II: Tento symbol indikuje, že zařízení nevyžaduje ochranné elektrické uzemnění. Pokud se na výrobku, který je napájen napájecím kabelem, nevyskytuje tento symbol, výrobek MUSÍ BÝT uzemněn spolehlivým připojením.		Caution. Consult instructions for use: This symbol instructs the user to consult the user manual for further safety related information.

### Elektrina a bezpečnost

#### Varování

- Nepoužívejte poškozený napájecí kabel nebo zástrčku nebo uvolněnou elektrickou zásuvku.
- Nezapojte více výrobků do jedné elektrické zásuvky.
- Nedotýkejte se napájecího kabelu mokřýma rukama.
- Zasuňte zástrčku zcela do zásuvky tak, aby nebyla uvolněná.
- Připojte elektrickou zástrčku do uzemněné elektrické zásuvky (pouze pro izolovaná zařízení typu 1)
- Napájecí kabel neohýbejte ani jej nevytahujte silou. Dejte pozor, abyste napájecí kabel nenechali pod těžkým předmětem.
- Nepokládejte napájecí kabel nebo výrobek do blízkosti zdrojů tepla.
- Suchým hadříkem očistěte prach kolem kolíků elektrické zástrčky a zásuvky.

#### Upozornění

- Neodpojujte napájecí kabel během používání výrobku.
- Používejte pouze napájecí kabel dodaný s výrobkem společností Samsung. Nepoužívejte napájecí kabel s jinými výrobky.
- Nechte elektrickou zásuvku, do které je zapojen napájecí kabel, volně přístupnou.
  - V případě problému je třeba přerušit přísun elektrického proudu do výrobku odpojením napájecího kabelu.
- Při odpojování napájecího kabelu z elektrické zásuvky držte zástrčku.

---

# Instalace

## Varování

- Neumísťujte na monitor svíčky, odpuzovače hmyzu ani cigarety. Monitor neinstalujte do blízkosti zdrojů tepla.
- Neumísťujte výrobek do špatně odvětraných prostor, jako jsou např. knihovny nebo přístěnky.
- Umístěte výrobek alespoň 10 cm od stěny, aby bylo umožněno větrání.
- Plastové obaly schovejte před dětmi.
  - Děti by se mohly udusit.
- Neumísťujte výrobek na nestabilní nebo chvějící se povrch (vratká police, nakloněný povrch, atd.)
  - Může dojít k pádu monitoru a následně k jeho poškození nebo zranění osob.
  - Používání monitoru v oblasti se zvýšenou mírou vibrací může způsobit jeho poškození nebo požár.
- Monitor neinstalujte ve vozidle nebo na místech vystavených prachu, vlhkosti (kapky vody atd.), oleji nebo kouři.
- Nevystavujte monitor přímému působení slunečního světla, tepla nebo horkých předmětů (např. topení).
  - Může dojít ke zkrácení životnosti výrobku nebo k požáru.
- Neinstalujte výrobek v dosahu dětí.
  - Může dojít k pádu monitoru a ke zranění dětí.
- Jedlý tuk, např. sójový olej, může způsobit poškození nebo deformaci výrobku. Neinstalujte monitor v kuchyni ani v blízkosti kuchyňské linky.

## Upozornění

- Při stěhování výrobek neupusťte.
- Nepokládejte výrobek na přední stranu.
- Při instalaci výrobku na skříňku nebo na polici se ujistěte, že jeho přední spodní hrana nevyčnívá.
  - Může dojít k pádu monitoru a následně k jeho poškození nebo zranění osob.
  - Výrobek instalujte pouze na skříňky a police správné velikosti.
- Televizor opatrně postavte.
  - Může dojít k poruše výrobku nebo poranění osob.
- Instalace monitoru na neobvyklá místa (místo vystavené velkému množství jemného prachu, chemickým látkám, extrémním teplotám a množství vlhkosti nebo umístění produktu na místo, kde by měl monitor delší dobu nepřetržitě fungovat) může vážně ovlivnit jeho výkon.
  - Chcete-li výrobek instalovat na podobné místo, poraďte se s centrem služeb zákazníkům společnosti Samsung.
- Než výrobek sestavíte, položte jej na rovnou a stabilní plochu tak, aby obrazovka směřovala dolů.
- Ve stejné řadě se barva liší v závislosti na velikosti.

---

## Provoz

### Varování

- Uvnitř výrobku je vysoké napětí. Produkt nikdy sami nerozebírejte, neopravujte ani neupravujte.
  - V případě nutnosti opravy kontaktujte centrum služeb zákazníkům společnosti Samsung.
- Chcete-li produkt přesunout, nejprve od něj odpojte všechny kabely včetně napájecího.
- Pokud výrobek vydává nezvyklé zvuky, je cítit spáleninou nebo produkuje kouř, okamžitě vytáhněte napájecí kabel ze zásuvky a kontaktujte centrum služeb zákazníkům společnosti Samsung.
- Nedovolte dětem všeset se na výrobek nebo na něj lézt.
  - Hrozí poranění nebo vážný úraz dětí.
- Pokud výrobek upustíte nebo dojde k poškození vnějšího pláště, vypněte napájení a odpojte napájecí kabel. Potom kontaktujte centrum služeb zákazníkům společnosti Samsung.
  - Při dalším používání může dojít k požáru nebo úrazu elektrickým proudem.
- Nenechávejte na horní hraně výrobku ležet těžké předměty, nebo předměty, které lákají děti (hračky, sladkosti, atd.).
  - Děti se mohou snažit na hračky nebo sladkosti dosáhnout a může na ně spadnout výrobek nebo těžký předmět a může dojít k vážnému zranění.
- Během bouřky výrobek vypněte a odpojte napájecí kabel.
- Chraňte výrobek před padajícími předměty a nárazy.
- Nepřesuňte monitor taháním za napájecí nebo anténní kabel.
- Pokud zjistíte, že uniká plyn, nedotýkejte se výrobku ani elektrické zástrčky. Prostor okamžitě vyvětrejte.
- Nezvedejte ani nehýbejte s výrobkem tahem za napájecí ani žádný jiný kabel.
- Nepoužívejte ani neuchovávejte v blízkosti výrobku hořlavý sprej nebo vznětlivé látky.
- Ujistěte se, že větrací otvory výrobku nejsou blokovány ubrusem nebo závěsem.
  - Zvýšená vnitřní teplota může způsobit požár.
- Nezasouvejte do výrobku (skrz větrací nebo vstupní/výstupní otvory) kovové předměty (tyčky, mince, vlásenky, atd) nebo snadno hořlavé předměty (papír, sirky, atd).
  - Pokud do výrobku vnikne voda nebo jiná cizí látka, bezpodmínečně výrobek vypněte a odpojte napájecí kabel. Potom kontaktujte centrum služeb zákazníkům společnosti Samsung.
- Nepokládejte na výrobek předměty obsahující tekutinu (vázy, nádoby, láhve, atd.) nebo kovové předměty.
  - Pokud do výrobku vnikne voda nebo jiná cizí látka, bezpodmínečně výrobek vypněte a odpojte napájecí kabel. Potom kontaktujte centrum služeb zákazníkům společnosti Samsung.

## Upozornění

- Pokud se na obrazovce bude delší dobu zobrazovat statický obraz, může dojít k vypálení obrazu nebo vzniku vadných bodů.
  - Pokud neplánujete monitor po delší dobu používat, uveďte obrazovku do úsporného režimu nebo zapněte spořič obrazovky.
- Pokud nebudete výrobek po delší dobu používat (dovolená atd.), vytáhněte napájecí kabel z elektrické zásuvky.
  - Hromadění prachu v kombinaci s horkem může způsobit požár, úraz elektrickým proudem nebo únik elektrického proudu.
- Dodržujte doporučené rozlišení a frekvenci výrobku.
  - Může dojít ke zhoršení zraku.
- Adaptéry AC/DC nenechávejte u sebe.
- Před použitím adaptéru AC/DC z něj odstraňte plastový sáček.
- Zabraňte vniknutí vody do adaptéru AC/DC nebo výskytu vlhkosti v tomto zařízení.
  - Mohlo by dojít k úrazu elektrickým proudem nebo požáru.
  - Monitor nesmí být používán venku, kde může být vystaven dešti nebo sněhu.
  - Při umývání podlahy dejte pozor, aby se do adaptéru AC/DC nedostala vlhkost.
- Adaptér AC/DC nesmí být umístěn v blízkosti zdroje tepla.
  - V opačném případě může dojít k požáru.
- Adaptér AC/DC musí být umístěn na dobře větraném místě.
- Pokud napájecí adaptér AC/DC umístíte tak, aby visel a kabelový vstup směřoval nahoru, může do adaptéru vniknout voda nebo jiné cizí látky a způsobit jeho selhání.

Ujistěte se, že napájecí adaptér AC/DC leží na rovném stole nebo na podlaze.
- Nepřevracejte televizor vzhůru nohama a při manipulaci jej nechte za podstavec.
  - Výrobek může spadnout a může dojít k jeho poškození nebo k úrazu.
- Při sledování obrazovky z příliš malé vzdálenosti po delší dobu může vést ke zhoršení zraku.
- V okolí výrobku nepoužívejte zvlhčovače nebo kamna.
- Po každé hodině používání monitoru nechte oči odpočinout po dobu delší než 5 minut nebo zaměřte svůj zrak na nějaký vzdálený předmět.
- Pokud byl monitor zapnutý delší dobu a zahřeje se, nedotýkejte se jeho obrazovky.
- Příslušenství malých rozměrů schovejte před dětmi.
- Při nastavování úhlu výrobku dbejte opatrnosti.
  - Může dojít k zaklínění a poranění prstu.
  - Při naklápění do příliš velkého úhlu může výrobek spadnout a způsobit zranění.
- Nepokládejte na výrobek těžké předměty.
  - Může dojít k poruše výrobku nebo poranění osob.
- Když používáte sluchátka nebo sluchátka do uší, nenastavujte příliš vysokou úroveň hlasitosti.
  - Příliš hlasitý zvuk může poškodit váš sluch.

## Čištění

Na modelech s vysoce lesklým povrchem může dojít k vytváření bílých skvrn, pokud je v jejich blízkosti použit ultrazvukový zvlhčovač.

- Chcete-li provést čištění vnitřní části monitoru, kontaktujte zákaznické středisko společnosti Samsung (údržba je zpoplatněna).

Netlačte na obrazovku monitoru rukama ani jinými předměty. Mohlo by dojít k poškození obrazovky.

- Při čištění dbejte opatrnosti, panel a vnější části moderních LCD monitorů jsou náchylné k poškrábání.

Při čištění dodržujte následující kroky.

- 1 Vypněte monitor a počítač.
- 2 Odpojte napájecí kabel od televizoru.
  - Držte napájecí kabel za zástrčku a nedotýkejte se jej mokřými rukama. Jinak může dojít k poranění elektrickým proudem.
- 3 Otřete televizor čistým, jemným, suchým hadříkem.

Namočte měkký hadřík do vody, důkladně jej vyždímejte a následně s ním otřete vnější části monitoru.

  - Na monitor nepoužívejte čisticí prostředky, které obsahují povrchově aktivní látky, alkohol nebo rozpouštědla.
  - Nestříkejte vodu a saponát přímo na výrobek.
- 4 Po dokončení čištění zapojte napájecí kabel zpět do televizoru.
- 5 Zapněte monitor a počítač.

## Správné držení těla při používání monitoru



Zde jsou pokyny pro správné držení těla při používání monitoru:

- Snažte se držet rovná záda.
- Vzdálenost očí od obrazovky by měla být 45 až 50cm a na obrazovku byste se měli dívat směrem mírně dolů.
- Mějte obrazovku přímo před sebou.
- Nastavte úhel tak, aby obrazovka neodrážela světlo.
- Mějte lokty v pravém úhlu a udržujte paže v rovině s hřbetem ruky.
- Lokty by měly svírat zhruba pravý úhel.
- Nastavte výšku monitoru tak, aby byla chodidla položena na zemi a kolena udržujte v úhlu 90 stupňů nebo větším. Udržujte paže v pozici pod úrovní srdce.
- Úlevu od únavy očí dosáhnete prováděním očních cviků nebo pravidelným mrkáním.



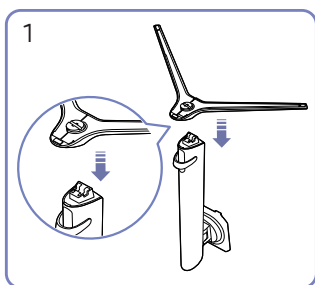
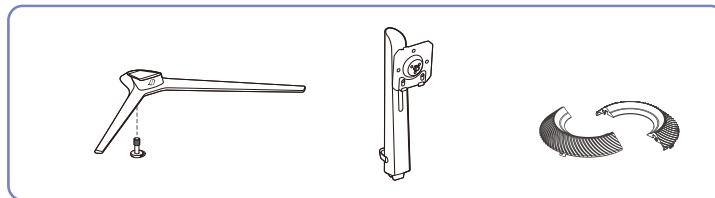
# Kapitola 02

## Příprava

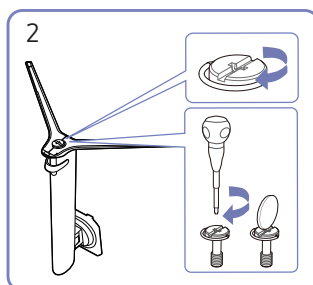
### Instalace

#### Přípevnění stojanu

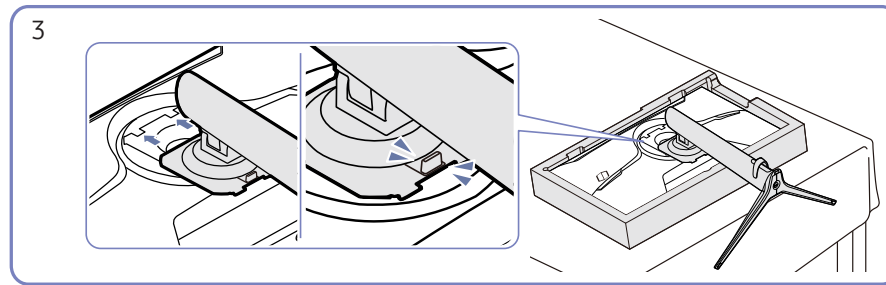
— Demontáž se provádí opačným postupem než montáž.



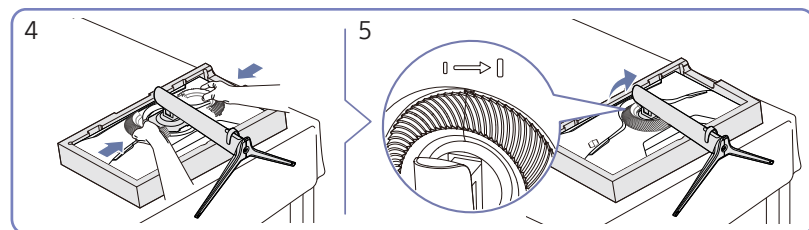
1 Umístěte základnu na konektor stojanu ve směru znázorněném na obrázku. Zkontrolujte, zda je konektor stojanu pevně připojen.



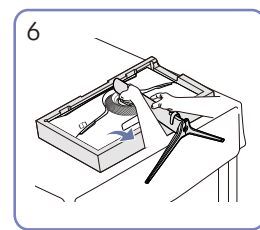
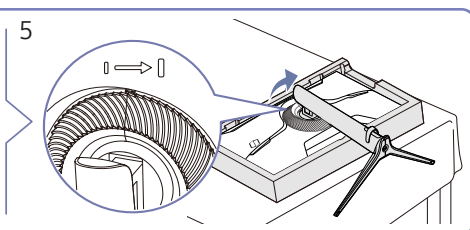
2 Otočte spojovacím šroubem na spodní straně stojanu nadoraz, aby byl stojan zcela upevněn. Za účelem instalace utáhněte velký šroub uprostřed.



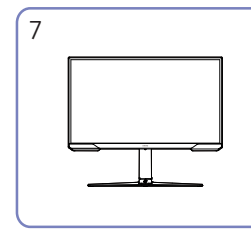
3 Zasuňte sestavený stojan do tělesa výrobku ve směru šipky znázorněné na obrázku.



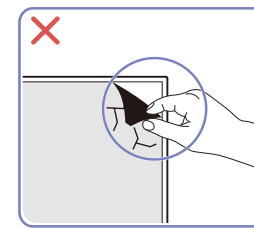
4 Nasadte ozdobný kryt ve směru šipky a otočte jej po směru hodin podle značky.



6 Postavte monitor podle obrázku.

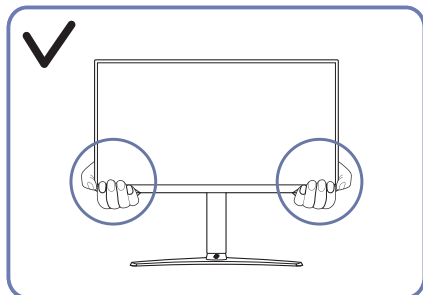


7 Po instalaci stojanu umístěte výrobek do svislé polohy.

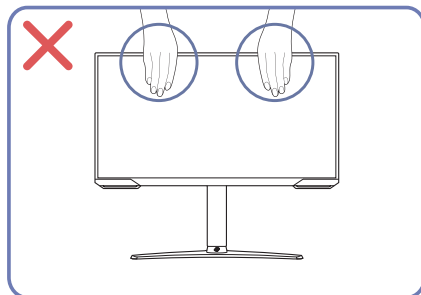


**Upozornění**  
Nesundávejte svévolně fólii z panelu. Nebudeli tato podmínka dodržena, může dojít k omezení záručního servisu.

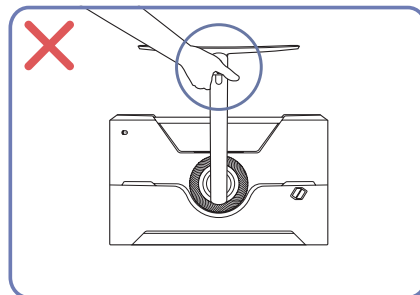
## Opatření při přesouvání monitoru



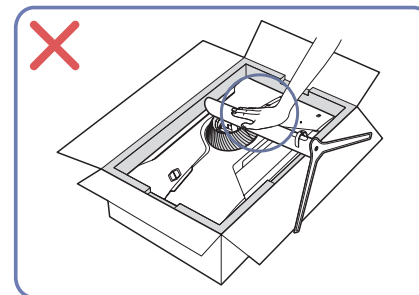
- Při přesouvání držte monitor za spodní rohy nebo okraje.



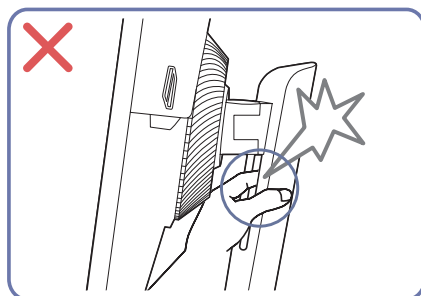
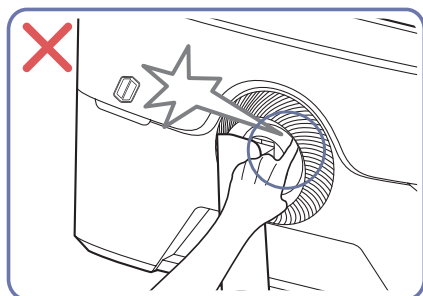
- Nevyvíjejte přímý tlak na obrazovku.
- Při přesouvání monitoru se nedotýkejte obrazovky.



- Nedržte výrobek vzhůru nohama pouze za stojan.



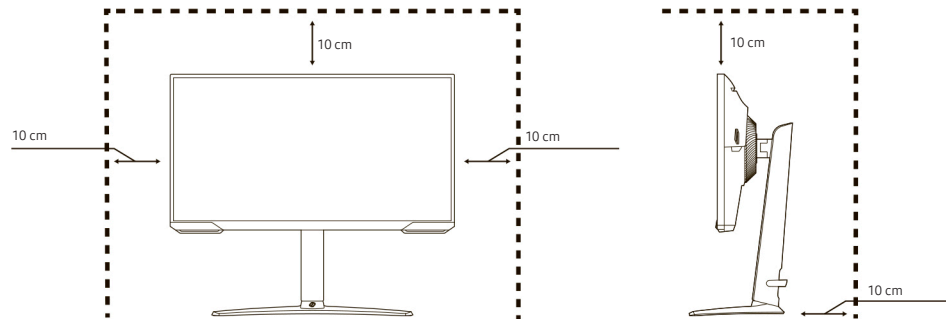
- Na monitor netlačte. Mohlo by dojít k poškození monitoru.



## Kontrola prostoru v okolí produktu

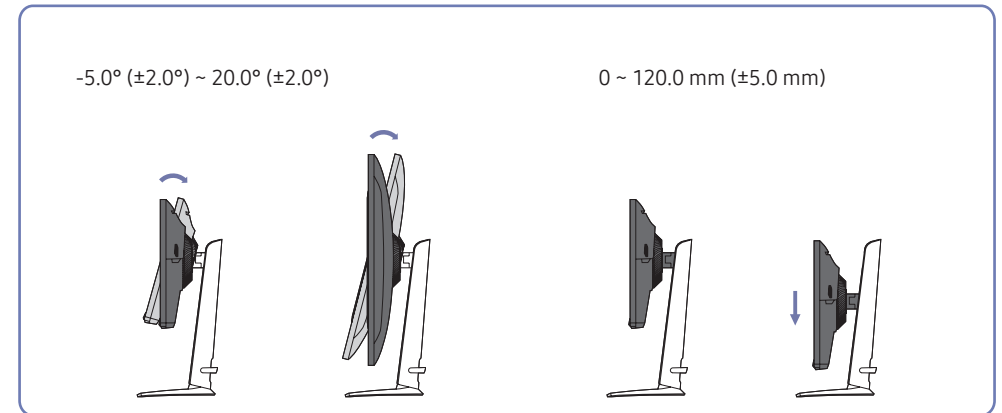
Při umísťování monitoru dbejte na dostatek místa pro odvětrávání. Nadměrný nárůst vnitřní teploty může způsobit požár nebo poškození výrobku. Při instalaci monitoru zajistěte v jeho okolí dostatek místa v souladu se schématem.

— Vzhled se může lišit v závislosti na výrobku.



## Nastavení sklonu a výšky výrobku

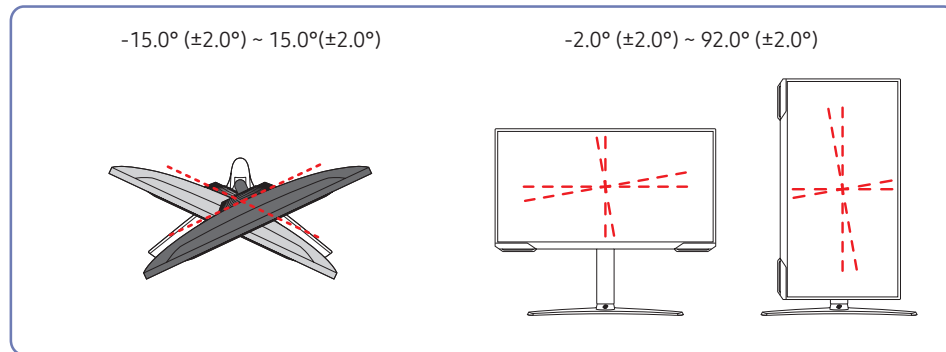
— Barva a tvar vlastních součástí se může lišit od obrázku. Změna technických parametrů za účelem vylepšení je vyhrazena bez předchozího upozornění.



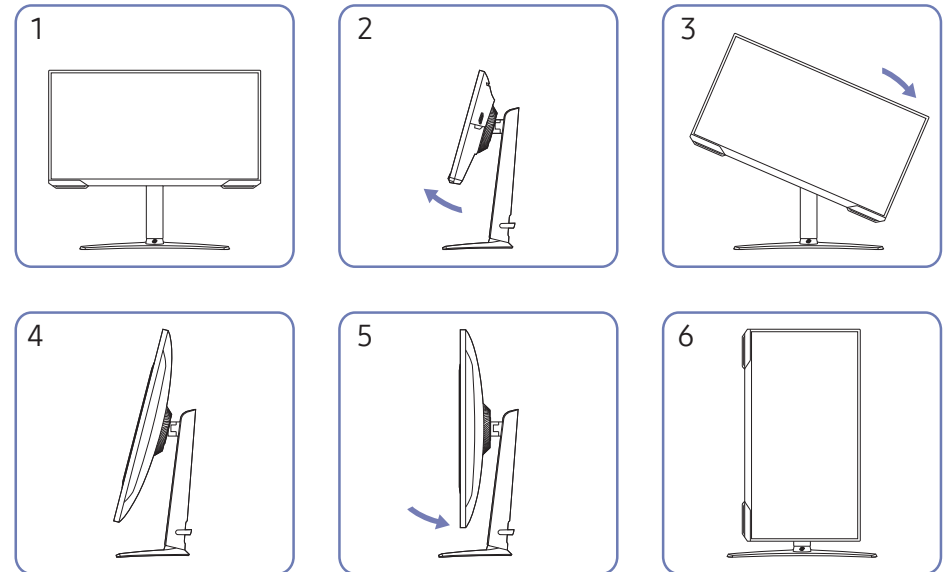
- Sklon a výšku produktu lze upravit.
- Uchopte monitor za střed horní části a opatrně nastavte jeho výšku.
- U nastavení výšky existuje určitá tolerance. Snažte se při úpravě výšky produktu tuto toleranci dodržet.

## Otočení produktu

- Barva a tvar vlastních součástí se může lišit od vzhledu na obrázku. Změna technických parametrů za účelem vylepšení je vyhrazena bez předchozího upozornění.



Produkt můžete otáčet tak, jak je uvedeno na obrázku níže.

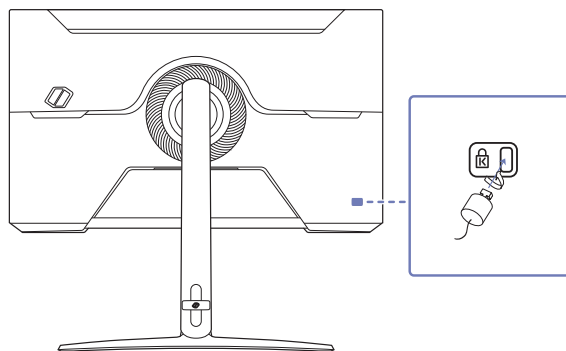


- Před otočením produktu nezapomeňte stojan úplně vytáhnout.
- Pokud produkt otočíte bez úplného vytažení stojanu, může roh produktu narazit na podlahu a může dojít k jeho poškození.
- Neotáčejte produkt proti směru hodinových ručiček. Mohlo by dojít k poškození monitoru.
- Při otáčení produktu buďte opatrní, abyste produkt nepoškodili nárazem do předmětů nebo stojanu.

## Zámek proti krádeži

- Zámek proti krádeži umožňuje výrobek zabezpečit při použití na veřejných místech.
- Tvar a zajišťovací mechanismus zámku je závislý na výrobci. Pokyny k použití naleznete v příručkách

### Postup instalace zámku:



- 1 Upevněte lanko zámku k těžkému předmětu, jako je například stůl.
- 2 Protáhněte jeden konec lanka okem na druhé straně lanka.
- 3 Vložte zámek do bezpečnostního slotu na zadní straně monitoru.
- 4 Uzamkněte zámek.
  - Zámek je třeba koupit zvlášť.
  - Pokyny k použití naleznete v příručkách dodávaných se zámekem.
  - Zámky proti krádeži je možné zakoupit u prodejců elektroniky nebo výpočetní techniky.

## Specifikace sady pro montáž na zeď (VESA)

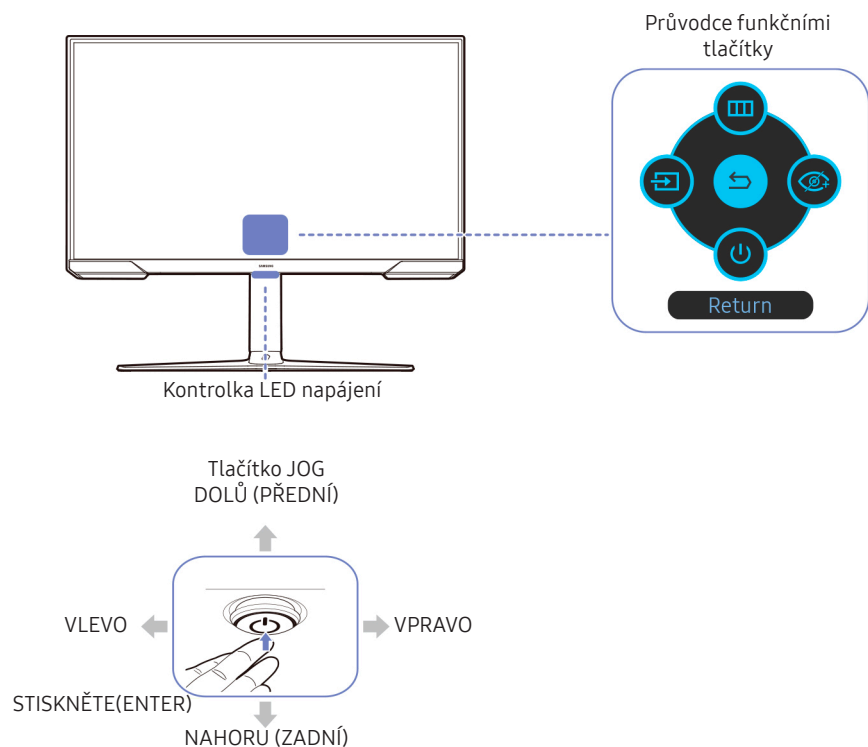
- Nainstalujte nástěnný držák na pevnou zeď kolmo k podlaze. Před připevněním držáku na zeď na jiné povrchy než sádkokartonové desky se obraťte na svého nejbližšího prodejce a vyžádejte si další informace. Pokud produkt instalujete na šikmou zeď, může spadnout a způsobit vážné zranění. Soupravy pro montáž na zeď Samsung obsahují podrobný instalační manuál a jsou k dispozici všechny součásti potřebné k montáži.
  - Použití delšího šroubu než šroubu se standardní délkou může poškodit vnitřní součásti výrobku.
  - Délka šroubů vyžadovaných pro montáž na stěnu, která neodpovídá standardům VESA, se může lišit v závislosti na specifikacích.
  - Nepoužívejte šrouby, které neodpovídají standardům VESA. Při připevňování soupravy pro montáž na stěnu nebo stolního stojanu nepoužívejte nadměrnou sílu. Výrobek se může poškodit nebo spadnout a způsobit zranění osob. Společnost Samsung nepřebírá odpovědnost za žádné škody ani zranění způsobené použitím nesprávných šroubů nebo připevňováním soupravy pro montáž na stěnu nebo stolního stojanu použitím nadměrné síly.
  - Společnost Samsung nepřebírá odpovědnost za žádné poškození výrobku ani zranění osob způsobené použitím jiné soupravy pro montáž na stěnu, než je specifikovaná souprava, nebo pokusem o instalaci soupravy pro montáž na stěnu vlastními silami.
  - Chcete-li namontovat výrobek na stěnu, ujistěte se, že jste zakoupili soupravu pro montáž na stěnu, kterou lze nainstalovat do vzdálenosti 10 cm nebo více od stěny.
  - Ujistěte se, že použijete soupravu pro montáž na stěnu, která odpovídá standardům.
  - Chcete-li nainstalovat monitor pomocí konzoly pro zavěšení na zeď, odpojte od něj základnu stojanu.






Model Name	Specifikace otvoru pro šroub VESA (A * B) v milimetrech	C	Standardní šroub	Množství	
S24AG32* S27AG32* S32AG32*	100.0 x 100.0	8.5 ~ 10 mm	M4	4	

- Sadu pro upevnění na zeď neinstalujte, když je televizor zapnutý. Mohlo by dojít ke zranění osob elektrickým proudem.

## Ovládací panely

- Barva a tvar vlastních součástí se může lišit od vzhledu na obrázku. Změna technických parametrů za účelem vylepšení je vyhrazena bez předchozího upozornění.



Části	Popis
Tlačítko JOG	Tlačítko pro pohyb ve více směrech pro usnadnění navigace.
Kontrolka LED napájení	Tato LED kontrolka udává stav napájení. - Na obrazovce nastavení můžete rozhodnout, zda má LED kontrolka svítit či nikoli. (☺ -> System -> Power LED On )
Průvodce funkčními tlačítky	Průvodce funkčními tlačítky použijete stisknutím tlačítka JOG, když je obrazovka zapnutá. - Pokud produkt nezobrazí nabídku OSD, lze použít tlačítko JOG, jak je uvedeno níže. - Nahoru nebo dolů: Slouží ke změně nastavení <b>Brightness</b> , <b>Contrast</b> , a <b>Sharpness</b> . - Vlevo nebo vpravo: Slouží ke změně nastavení <b>Volume</b> - STISKNĚTE (ENTER): Bude použita vybraná položka.
 <b>Source</b>	Změna vstupního zdroje. Pokud dojde ke změně vstupního zdroje, zobrazí se v levém horním rohu obrazovky zpráva.
 <b>Menu</b>	Zobrazí hlavní nabídku na obrazovce.
 <b>Eye Saver Mode</b>	Aktivujte <b>Eye Saver Mode</b> .
 <b>Power Off</b>	Vypnutí produktu.
 <b>Return</b>	Zavření nabídky.

# Kapitola 03

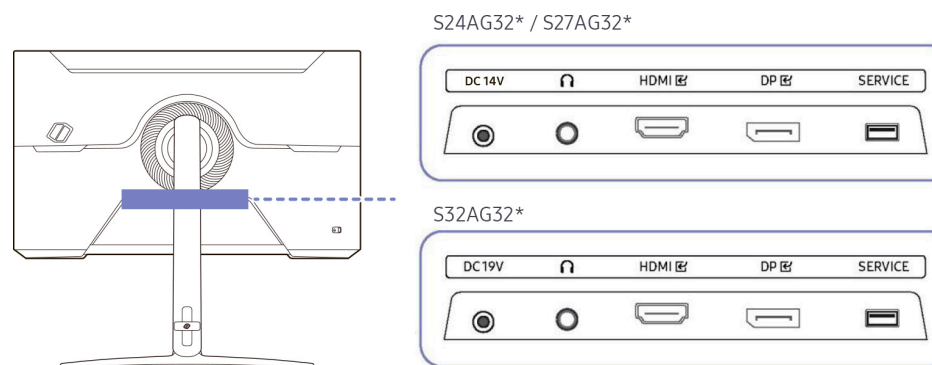
## Připojení a používání vstupních zařízení




### Před připojením produktu si přečtěte následující pokyny.

- 1 Před instalací produktu ověřte tvar obou portů dodaných signálových kabelů a tvar a umístění portů na produktu a externím zařízení.
  - 2 Před připojením produktu nezapomeňte z produktu i z externího zařízení odpojit napájecí kabely. Zabráníte tím poškození produktu v důsledku zkratu či nadproudu.
  - 3 Po správném zapojení všech signálových kabelů připojte napájecí kabely zpět k produktu a externímu zařízení.
  - 4 Po dokončení připojení si v zájmu správného používání produktu nezapomeňte přečíst příručku, které obsahují další informace o funkcích produktu, bezpečnostních opatřeních aj.
  - 5 Chcete-li využít maximální specifikace našich produktů, zkontrolujte specifikace podpory verze kabelu, kterou používáte.
- Dostupné konektory a kabely se mohou u různých výrobků lišit.
  - Dostupné konektory se mohou lišit podle typu výrobku.

### Konektory

- Dostupné funkce se mohou lišit v závislosti na modelu monitoru. Barva a tvar vlastních součástí se může lišit od vzhledu na obrázku. Změna technických parametrů za účelem vylepšení je vyhrazena bez předchozího upozornění. Viz konkrétní výrobek.



Konektor	Popis
DC14V/DC19V	Slouží k připojení adaptéru AC/DC.
	Připojuje se do výstupního zvukového zařízení, např. sluchátek nebo sluchátek do uší.
HDMI 	Připojení vstupního zařízení (zdroje signálu) pomocí kabelu HDMI nebo HDMIDVI.
DP 	Slouží k připojení k počítači pomocí kabelu DP.
SERVICE	Pomocí paměťového zařízení USB můžete provést upgrade softwaru.

## Připojení a užívání PC

Použijte připojení vhodné pro váš počítač.

### Připojení pomocí kabelu HDMI

HDMI



- Doporučujeme použít kabel HDMI, který je přiložený jako příslušenství. Není-li součástí balení, použijte schválený kabel HDMI. Použití neschváleného kabelu HDMI může způsobit snížení kvality obrazu.

### Připojení pomocí kabelu HDMI-DVI

HDMI



- Funkce zvuku není podporována, pokud je zdrojové zařízení připojeno kabelem HDMI-DVI.
- ptimální rozlišení nemusí být v propojení kabelem HDMI-DVI k dispozici.

### Připojení pomocí kabelu DP

DP



- Doporučujeme použít kabel DP, který je přiložený jako příslušenství. Není-li součástí balení, použijte kabel DP o délce 1,5 m nebo kratší.
- Použijte kabel DP 1.2 nebo novější (s certifikací VESA) a příslušný konektor.

### Připojení sluchátek nebo sluchátek do uší

Headphones icon

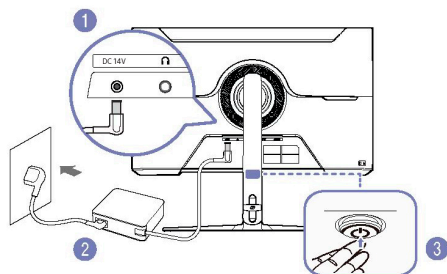


- Aktivujete-li zvuk prostřednictvím kabelu HDMI-HDMI nebo DP, použijte sluchátka nebo sluchátka do uší.
- Konektor sluchátek nebo sluchátek do uší podporuje pouze 3-vodičový konektor typu TRS (tip-ring-sleeve).

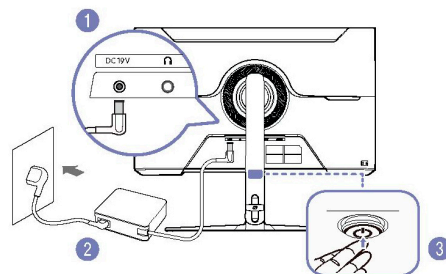


## Připojení napájení

S24AG32\* / S27AG32\*

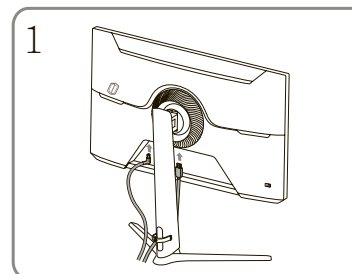


S32AG32\*

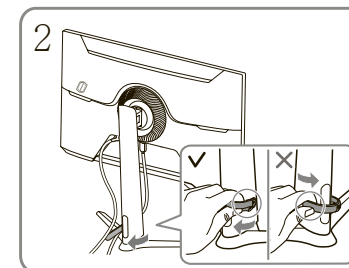


- 1 Připojte napájecí kabel k adaptéru AC/DC. Potom připojte adaptér AC/DC k portu DC14V/DC 19V na zadní straně produktu.
  - 2 Dále připojte napájecí kabel do elektrické zásuvky.
  - 3 Zapněte výrobek stisknutím tlačítka JOG na jeho spodní straně.
- Výstupní napětí se přepne automaticky.

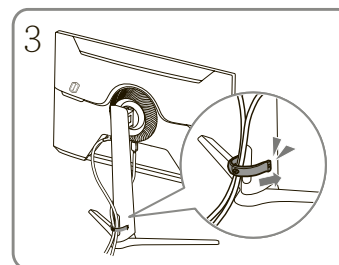
## Uspořádání připojených kabelů



Připojte odpovídající kabely.



Odepněte pravou stranu DRŽÁKU KABELŮ NA STOJANU a držák ze stojanu sundejte. Pokud byste zatáhli nadměrnou silou, může dojít k poškození levé strany DRŽÁKU KABELŮ NA STOJANU.



Uspořádejte kabely podle obrázku tím, že je date do držáku kabelů na stojanu (DRŽÁK KABELŮ NA STOJANU).

Montáž je dokončena.

---

## Nastavení optimálního rozlišení

Při prvním zapnutí monitoru po zakoupení se zobrazí informační zpráva o nastavení optimálního rozlišení.

Vyberte jazyk v informační zprávě a změňte rozlišení ve vašem počítači na optimální hodnotu.

- Pokud není vybráno optimální rozlišení, zpráva se zobrazí až třikrát po určitou dobu, a to i v případě, že dojde k vypnutí a opětovnému zapnutí monitoru.
- Chcete-li nastavit optimální rozlišení pro svůj počítač, prostudujte si část (otázky a odpovědi) → [„Jak lze změnit rozlišení?“](#)
- Obnovovací frekvenci můžete upravit podle rozlišení obrazovky výběrem **Game** → **Refresh Rate** v nabídce OSD.
- Chcete-li aktivovat maximální obnovovací frekvenci, nastavte položku **FreeSync Premium** na On (Zapnuto) nebo nastavte obnovovací frekvenci na 165 Hz.
- Tato nabídka je k dispozici, pouze když je **Refresh Rate** nastaveno na 165 Hz.(v režimu **DisplayPort**).

# Kapitola 04


## Menu

Průvodce funkčními tlačítky → 

— Dostupné funkce se mohou lišit v závislosti na modelu monitoru. Barva a tvar vlastních součástí se může lišit od vzhledu na obrázku. Změna technických parametrů za účelem vylepšení je vyhrazena bez předchozího upozornění.

## Game

2.	3.	Popis
<b>Refresh Rate</b>		<p>Změňte obnovovací frekvenci obrazovky. Vyšší obnovovací frekvence může snížit únavu zraku.</p> <ul style="list-style-type: none"><li>• <b>DisplayPort: 60 Hz / 120 Hz / 144 Hz / 165 Hz</b> <b>HDMI: 60 Hz / 120 Hz / 144 Hz</b></li></ul> <p>— Tato volba není k dispozici, když <b>FreeSync Premium</b></p> <p>— V závislosti na grafické kartě počítače může změna nastavení <b>Refresh Rate</b> způsobit blikání obrazovky.</p> <p>— Tato funkce je k dispozici v počítači, který je vybaven grafickou kartou, která umožňuje měnit obnovovací frekvenci. Není k dispozici v zařízeních (například AV zařízeních) s pevně nastavenými obnovovacími frekvencemi. Pokud je funkce použita, může dojít k poruše obrazovky.</p> <p>— Pokud se používá funkce <b>Refresh Rate</b> na text zobrazený na obrazovce počítače vypadá rozmazaný nebo poškozený, odstraňte tento problém změnou rozlišení obrazovky počítače na doporučenou hodnotu.</p>
<b>Response Time</b>		<p>Zkracuje odezvu panelu, aby video vypadalo živěji a přirozenější.</p> <p>— Pokud nesledujete film nebo nehrajete hru, je optimální nastavit <b>Response Time</b> na <b>Standard</b> nebo <b>Faster</b>.</p> <p>— Tato možnost není k dispozici, pokud je funkce <b>FreeSync Premium</b> nastaveno na <b>On</b>.</p> <p>— Když je položka <b>Picture Mode</b> nastavena na <b>Dynamic</b> nebo když je <b>Eye Saver Mode</b> nastaven na <b>On</b>, nabídka <b>Fastest (MBR)</b> není k dispozici.</p> <p>— Nabídka <b>Fastest (MBR)</b> je k dispozici, pouze když je <b>Refresh Rate</b> nastaveno na 144 Hz a 165 Hz.</p>
<b>FreeSync Premium</b>		<p>Technologie FreeSync je řešení eliminující trhání obrazovky bez obvyklého zpoždění a latence. Technologii FreeSync můžete používat společně s grafickou kartou AMD s podpůrným řešením FreeSync.</p> <p>Další informace naleznete na stránce <a href="#">FreeSync (pro grafické karty AMD)</a>.</p>

2.	3.	Popis
Screen Size		<p>Vyberte nejlepší velikost obrazovky a poměr.</p> <ul style="list-style-type: none"> <li>— Tato nabídka není k dispozici, když je aktivováno <b>FreeSync Premium</b>.</li> </ul> <p>V režimu <b>PC</b></p> <ul style="list-style-type: none"> <li>• <b>Auto</b>: Obraz se zobrazuje s poměrem stran odpovídajícím vstupnímu zdroji.</li> <li>• <b>Wide</b>: Obraz se zobrazuje na celou obrazovku bez ohledu na poměr stran vstupního zdroje.</li> </ul> <p>V režimu <b>A</b></p> <ul style="list-style-type: none"> <li>• <b>4:3</b>: Zobrazí obraz v poměru 4:3. Vhodné pro videa a standardní vysílání.</li> <li>• <b>16:9</b>: Obraz se zobrazuje v poměru 16:9.</li> <li>• <b>Screen Fit</b>: Obraz se zobrazuje v původním poměru 16:9 bez oříznutí.</li> </ul> <ul style="list-style-type: none"> <li>— Tato funkce nemusí být v závislosti na konektorech monitoru podporována.</li> <li>— Položku <b>Screen Size</b> lze měnit, pokud jsou splněny následující podmínky.</li> <li>— Vstupní zdroj je 480p, 576p, 720p nebo 1080p a produkt se může zobrazovat normálně (některé modely nepodporují všechny uvedené signály.).</li> <li>— Tuto možnost lze nastavit, pouze pokud je externí vstup připojen přes HDMI, DP a <b>PC/AV Mode</b> je nastaven na <b>AV</b>.</li> <li>— Tato volba je k dispozici, když <b>FreeSync Premium</b> nastaveno na Off (Vypnuto).</li> </ul>
Black Equalizer		<p>Slouží k úpravám jasu tmavých oblastí.</p> <p>Čím je hodnota blíže 1, jsou tmavé oblasti obrazovky jasnější, což usnadňuje hledání nepřátel během hry. Chcete-li snadněji hledat nepřátele během hry, použijte nižší hodnotu.</p> <p>Čím je hodnota blíže 20, jsou tmavší oblasti obrazovky tmavší a zvyšuje se kontrast.</p> <ul style="list-style-type: none"> <li>— Tato nabídka není k dispozici, pokud je povolen <b>Eye Saver Mode</b>.</li> <li>— Tato nabídka není k dispozici, pokud je <b>Picture Mode</b> nastaven na <b>Cinema mode</b>.</li> <li>— Tato nabídka není k dispozici, pokud je <b>Picture Mode</b> nastaven na režim <b>Dynamic Contrast</b>.</li> <li>— Tato nabídka není k dispozici, když je vstupní signál časování AV a monitor se nachází v režimu <b>AV</b>.</li> </ul>
Virtual Aim Point		<ul style="list-style-type: none"> <li>• <b>Off</b>: <b>Virtual Aim Point</b> není k dispozici, když je vybráno <b>Off</b>.</li> <li>• : Vyberte upřednostňovaný typ zaměřovače.</li> <li>• <b>Reset Position</b>: Obnoví výchozí polohu zaměřovače.</li> </ul>

# Picture

2nd	3rd	Popis
<b>Picture Mode</b>		<p>Tato nabídka poskytuje optimální kvalitu obrazu vhodnou pro prostředí, kde bude výrobek používán.</p> <p>— Tato nabídka není k dispozici, pokud je aktivována funkce <b>Eye Saver Mode</b>.</p> <p>V režimu <b>PC</b></p> <ul style="list-style-type: none"><li>• <b>Custom</b>: Upravení nastavení obrazovky.</li><li>• <b>FPS</b>: Zvyšte jas tmavších oblastí obrazovky pro hry typu FPS (First-Person Shooter). Tento režim zvyšuje viditelnost protivníků během hry typu FPS (First-Person Shooter).</li><li>• <b>RTS</b>: Zvyšte teplotu barev a kontrastní poměr a vylepšete viditelnost obrazovky RTS (Real-Time Strategy) a minimapy.</li><li>• <b>RPG</b>: Tento režim je optimalizován pro 3D grafiku a okamžité zasílání zpráv na obrazovce hry typu RPG (Role Playing Game).</li><li>• <b>AOS</b>: Zvyšte kontrastní poměr pro získání kvality obrazu optimalizované pro obrazovky hry typu AOS (Aeon Of Strife).</li><li>• <b>Cinema</b>: Umožňuje získat jas a ostrost monitorů vhodných pro sledování videa a obsahu disku DVD.</li><li>• <b>Dynamic Contrast</b>: Umožňuje získat vyvážený jas prostřednictvím automatického nastavení kontrastu.</li></ul> <p>V režimu <b>AV</b></p> <p>Je-li externí vstup připojen prostřednictvím konektoru HDMI/DP a režim <b>PC/AV Mode</b> je nastaven na hodnotu <b>AV</b>, bude mít funkce <b>Picture Mode</b> k dispozici čtyři nastavení obrazu (<b>Dynamic</b>, <b>Standard</b>, <b>Movie</b> a <b>Custom</b>), která jsou továrně přednastavena. Můžete zvolit nastavení <b>Dynamic</b>, <b>Standard</b>, <b>Movie</b> nebo <b>Custom</b>. Při zvolení možnosti <b>Custom</b> je obraz automaticky nastaven podle vašeho vlastního nastavení.</p> <ul style="list-style-type: none"><li>• <b>Dynamic</b>: Volbou tohoto nastavení získáte ostřejší obraz než v režimu Standard.</li><li>• <b>Standard</b>: Tento režim zvolte, pokud je okolí jasné.</li><li>• <b>Movie</b>: Select this mode when the surroundings are dark. This will save power and reduce eye fatigue.</li><li>• <b>Custom</b>: Tento režim zvolte, pokud chcete nastavit obraz podle vlastní volby.</li></ul> <p>— Funkce <b>Picture Mode</b> se aktivuje pouze při určitém rozlišení <b>AV</b>, například 720P při 60 Hz a 1080P při 60 Hz..</p>
<b>Brightness</b>		<p>Nastavení celkového jasu obrazu. (Rozsah: 0–100)</p> <p>Čím vyšší bude hodnota jasu, tím bude obraz světlejší.</p> <p>— Tato nabídka není k dispozici, pokud je aktivována funkce <b>Eye Saver Mode</b>.</p> <p>— Tato nabídka není k dispozici, pokud je <b>Response Time</b> nastaven na režim <b>Fastest (MBR)</b>.</p>
<b>Contrast</b>		<p>Nastavení kontrastu mezi objekty a pozadím (Rozsah: 0–100)</p> <p>Čím vyšší bude hodnota kontrastu, tím budou objekty na obrazovce zřetelnější.</p> <p>— Tato nabídka není k dispozici, pokud je <b>Picture Mode</b> nastaven na režim <b>Cinema</b>, <b>Dynamic Contrast</b>.</p>


2nd	3rd	Popis
Sharpness		<p>Zvýrazňuje nebo rozmazává obrysy objektů (Rozsah: 0–100)</p> <p>Čím bude hodnota vyšší, tím budou obrysy objektů výraznější.</p> <p>— Tato nabídka není k dispozici, pokud je funkce <b>Picture Mode</b> nastavena na režim <b>Cinema</b> nebo <b>Dynamic Contrast</b>.</p>
Color		<p>Nastavte odstín obrazovky.</p> <ul style="list-style-type: none"> <li>• <b>Red</b>: Nastavení úrovně sytosti červené. Hodnoty blíží se 100 znamenají větší intenzitu barvy.</li> <li>• <b>Green</b>: Nastavení úrovně sytosti zelené. Hodnoty blíží se 100 znamenají větší intenzitu barvy.</li> <li>• <b>Blue</b>: Nastavení úrovně sytosti modré. Hodnoty blíží se 100 znamenají větší intenzitu barvy.</li> <li>• <b>Color Tone</b>: Vyberte barevný odstín, který nejlépe odpovídá vašim požadavkům na zobrazení. <ul style="list-style-type: none"> <li>— Pokud je externí vstup připojen prostřednictvím rozhraní HDMI/DP a režim <b>PC/AV Mode</b> je nastaven na hodnotu <b>AV</b> (720P při 60Hz, 1080P při 60Hz a 2160P při 60Hz), funkce <b>Color Tone</b> má čtyři možnosti nastavení teploty barev (<b>Cool</b>, <b>Normal</b>, <b>Warm</b> a <b>Custom</b>).</li> </ul> </li> <li>• <b>Gamma</b>: Nastavení střední úrovně jasu. <ul style="list-style-type: none"> <li>— Tato nabídka není k dispozici, pokud je aktivována funkce <b>Eye Saver Mode</b>.</li> <li>— Tato nabídka není k dispozici, pokud je <b>Picture Mode</b> nastaven na <b>Cinema mode</b>.</li> <li>— Tato nabídka není k dispozici, pokud je aktivována funkce <b>Dynamic Contrast</b>.</li> <li>— Funkce <b>Color</b> je aktivována pouze při určitém rozlišení <b>AV</b>, například 720P při 60 Hz a 1080P při 60 Hz.</li> </ul> </li> </ul>
Black Level		<p>Je-li přehrávač DVD nebo set-top box připojen k výrobku prostřednictvím rozhraní HDMI, může v závislosti na připojeném vstupním zařízení docházet ke snižování kvality obrazu (snižování kvality kontrastu/barev, úrovně černé atd.).</p> <p>V takovém případě je možné použít k úpravě kvality obrazu funkci <b>Black Level</b>.</p> <ul style="list-style-type: none"> <li>• <b>Normal</b>: Tento režim vyberte, pokud nedochází ke snižování úrovně kontrastu.</li> <li>• <b>Low</b>: Tento režim vyberte k omezení úrovně černé a zvýšení úrovně bílé, pokud dochází ke snižování úrovně kontrastu.</li> </ul> <p>— Tato funkce je dostupná pouze v režimu <b>HDMI</b>.</p> <p>— Funkce <b>Black Level</b> nemusí být kompatibilní s některými zdrojovými zařízeními.</p> <p>— The <b>Black Level</b> se aktivuje pouze při určitém rozlišení AV, například 720P při 60 Hz, 1080P při 60 Hz a 2160P při 60 Hz. <b>AV</b>, například 720P při 60 Hz, 1080P při 60 Hz a 2160P při 60 Hz. <b>AV</b>, například 720P při 60 Hz, 1080P při 60 Hz a 2160P při 60 Hz.</p> <p>— Upravte nastavení <b>Black Level</b>, protože kvalita obrazu se může lišit v závislosti na externím zařízení.</p>
Eye Saver Mode		<p>V tomto režimu je nastavena optimální kvalita obrazu, která snižuje námahu očí.</p> <p>TUV Rheinland „Low Blue Light Content“ je certifikace pro produkty, které splňují požadavky na nižší úroveň modrého světla. Když je <b>Eye Saver Mode</b> nastaven na „<b>On</b>“, sniží se modré světlo s vlnovou délkou kolem 400 nm a poskytne optimální kvalitu obrazu vhodnou pro relaxaci očí. Úroveň modrého světla je zároveň nižší než ve výchozím nastavení a byla testována společností TÜV Rheinland a certifikována, protože splňuje požadavky norem TÜV Rheinland „Low Blue Light Content“.</p>



---

## OnScreen Display


2.	3.	Popis
Language		Nastavuje jazyk nabídky. <ul style="list-style-type: none"><li>— Nastavení jazyka má vliv pouze na jazyk nabídky na obrazovce.</li><li>— Nemá vliv na fungování aplikací v počítači.</li></ul>
Display Time		Nabídka OSD automaticky zmizí, pokud ji nebudete po stanovenou dobu používat. Funkce Display Time (Zobrazit čas) umožňuje definovat dobu, po které má nabídka OSD zmizet.

## System

2.	3.	Popis
 Volume		Adjust the <b>Volume</b> controlling the JOG button LEFT/RIGHT. <ul style="list-style-type: none"><li>— Chcete-li aktivovat funkci <b>Mute</b>, přejděte na obrazovku pro ovládání <b>Volume</b> a pomocí tlačítka JOG posuňte označení výběru dolů. Funkci <b>Mute</b> deaktivujete tak, že přejdete na obrazovku pro ovládání <b>Volume</b> a poté zvýšíte nebo snížíte <b>Volume</b>.</li></ul>
Eco Saving Plus		Funkce <b>Eco Saving Plus</b> snižuje spotřebu energie řízením elektrického proudu, který spotřebovává panel monitoru. <ul style="list-style-type: none"><li>— Tato nabídka není k dispozici, pokud je aktivována funkce <b>Eye Saver Mode</b>.</li><li>• <b>Off</b>: Deaktivuje funkci <b>Eco Saving Plus</b>.</li><li>• <b>Auto</b>: Spotřeba energie automaticky klesne o 10 % oproti aktuálnímu nastavení. (Míra snížení spotřeby energie závisí na jasu obrazovky.)</li><li>• <b>Low</b>: Spotřeba energie se oproti výchozímu nastavení sníží přibližně o 25 %.</li><li>• <b>High</b>: Spotřeba energie se oproti výchozímu nastavení sníží přibližně o 50 %.</li></ul>

2.	3.	Popis
Off Timer Plus	Off Timer	<ul style="list-style-type: none"> <li>• <b>Off Timer:</b> Zapněte režim <b>Off Timer</b>.</li> <li>• <b>Turn Off After:</b> Časovač vypnutí lze nastavit v rozsahu 1 až 23 hodin. Monitor se automaticky vypne po určitém počtu hodin. <ul style="list-style-type: none"> <li>— Tato možnost je k dispozici, pouze pokud je funkce <b>Off Timer</b> nastavena na <b>On</b>.</li> <li>— U produktů určených pro trh v některých oblastech je funkce <b>Off Timer</b> nastavena tak, aby byla automaticky aktivována 4 hodiny po zapnutí monitoru. K tomu dochází v souladu s předpisy napájení. Pokud si nepřejete, aby se časovač aktivoval, přejděte na položku  → <b>System</b> → <b>Off Timer Plus</b> a nastavte položku <b>Off Timer</b> na <b>Off</b>.</li> </ul> </li> </ul>
	Eco Timer	<ul style="list-style-type: none"> <li>• <b>Eco Timer:</b> Zapněte režim <b>Eco Timer</b>.</li> <li>• <b>Eco Off After:</b> <b>Eco Off After</b> lze nastavit v rozmezí 10 a 180 minut. Monitor se automaticky vypne po uplynutí určité doby. <ul style="list-style-type: none"> <li>— Tato možnost je k dispozici, pouze pokud je funkce <b>Eco Timer</b> nastavena na <b>On</b>.</li> </ul> </li> </ul>
PC/AV Mode		<p>Nastavte <b>PC/AV Mode</b> na hodnotu <b>AV</b>. Velikost obrazu se zvětší.</p> <p>Tato možnost je užitečná při sledování filmů.</p> <ul style="list-style-type: none"> <li>— Jsou podporovány pouze produkty s oblastí zobrazení 16:9 nebo 16:10.</li> <li>— Pokud se monitor nachází v režimu <b>HDMI, DisplayPort</b> a na obrazovce se objeví zpráva <b>Check the cable connection and the settings of the source device</b>, stiskem tlačítka JOG si zobrazte obrazovku průvodce funkčními tlačítky a následně vyberte  → <b>System</b> → <b>PC/AV Mode</b> → <b>HDMI, DisplayPort</b> → <b>PC</b> nebo <b>AV</b>.</li> <li>— Je-li vstupním zdrojem AV zařízení, zobrazení na obrazovce nemusí být správné nebo není slyšet žádný zvuk. Nastavte <b>PC/AV Mode</b> na hodnotu <b>AV</b>.</li> </ul>
Source Detection		<p>Vyberte způsob rozpoznání vstupního signálu mezi Auto (Automaticky) a Manual (Ručně).</p>
Key Repeat Time		<p>Umožňuje řídit frekvenci odezvy tlačítka, pokud je toto tlačítko stisknuto.</p> <p>Lze vybrat hodnoty <b>Acceleration, 1 sec</b> nebo <b>2 sec</b>. Je-li vybrána hodnota <b>No Repeat</b>, příkaz bude reagovat jen jednou, pokud je tlačítko stisknuto.</p>
Power LED On		<p>Konfigurací nastavení zapněte nebo vypněte LED napájení ve spodní části produktu.</p> <ul style="list-style-type: none"> <li>• <b>Working:</b> LED svítí, když je produkt zapnutý.</li> <li>• <b>Stand-by:</b> LED svítí, když je produkt vypnutý.</li> </ul>
Self Diagnosis		<p>Tento test použijte ve chvíli, kdy máte problém s obrazem na monitoru.</p> <ul style="list-style-type: none"> <li>— Během automatické diagnostiky nikdy výrobek nevypínejte, ani neměňte vstupní zdroj. Je-li to možné, nepokoušejte se testování přerušit.</li> </ul>



2.	3.	Popis
Software Update		<p>Software aktualizujte pomocí souboru aktualizace na paměťovém zařízení USB.</p> <ol style="list-style-type: none"> <li>1 Soubor s aktualizací (ve formátu .bin nebo .img) stažený z webové stránky společnosti Samsung (<a href="http://www.samsung.com/sec">http://www.samsung.com/sec</a>) uložte na paměťové zařízení USB.</li> <li>2 Paměťové zařízení USB připojte do portu SERVICE, na monitoru. Vyberte  → <b>System</b> → <b>Software Update</b>.</li> <li>3 Proveďte aktualizaci podle pokynů na obrazovce.</li> <li>4 Po dokončení aktualizace se výrobek automaticky vypne a znovu zapne. Poté výrobek vypněte.</li> <li>5 Po vypnutí vytáhněte síťový kabel z elektrické zásuvky a poté jej znovu zapojte. <ul style="list-style-type: none"> <li>— Chcete-li provést aktualizaci softwaru přes paměťové zařízení USB, musíte jej naformátovat na FAT32.</li> <li>— Při provádění aktualizace se ujistěte, že je v kořenovém adresáři uložen pouze jeden soubor BIN (.bin).</li> <li>— Po provedení aktualizací uložte soubor .bin nebo soubor stažený z webu Samsung do kořenového adresáře.</li> <li>— Pokud se zobrazí zpráva <b>No update files found on your USB device. Please check your USB device and try again.</b>, mohou být důvody následující. <ul style="list-style-type: none"> <li>— Do konektoru SERVICE, není připojeno paměťové zařízení USB.</li> <li>— Soubory v připojené paměti USB nejsou v kompatibilním formátu.</li> <li>— V připojené paměti USB nebyly nalezeny žádné platné soubory aktualizace. (Na paměťovém zařízení nejsou uloženy žádné soubory aktualizace nebo jsou názvy souborů nesprávné.)</li> </ul> </li> <li>— Nevypínejte produkt, dokud nebude aktualizace dokončena. A při aktualizaci se do maximální možné míry snažte zabránit přerušování. Při přerušování aktualizace se software produktu obvykle vrátí na předchozí verzi.</li> <li>— Během aktualizace z USB se může barva obrazovky změnit nebo může obrazovka blikat, to však neznamena potíže s monitorem. Protože aktualizace softwaru normálně probíhá, počkejte na dokončení aktualizace.</li> </ul> </li> </ol>
Reset All		Umožňuje vrátit veškerá nastavení monitoru na výchozí tovární nastavení.

## Information

Zobrazí aktuální informace o softwaru. Viz aktuální obrazovka monitoru.

# Kapitola 05

## Instalace softwaru

### Easy Setting Box



Funkce Easy Setting Box umožňuje uživatelům používat monitor prostřednictvím segmentování na více oddílů.

Chcete-li nainstalovat nejnovější verzi Easy Setting Box, stáhněte si ji z webu Samsung (<http://www.samsung.com>).

- Pokud po instalaci neprovedete restartování počítače, software nemusí pracovat správně.
- V závislosti na operačním systému počítače a na specifikacích monitoru se nemusí zobrazit ikona Easy Setting Box.
- Jestliže se nezobrazí ikona zástupce, stiskněte tlačítko F5.

### Omezení a problémy s instalací

Instalaci softwaru Easy Setting Box může ovlivnit grafická karta, základní deska počítače a síťové prostředí.

### Požadavky na systéms

OS	Hardware
<ul style="list-style-type: none"><li>• Windows 7 32bitová/64bitová</li><li>• Windows 8 32bitová/64bitová</li><li>• Windows 8.1 32bitová/64bitová</li><li>• Windows 10 32bitová/64bitová</li></ul>	<ul style="list-style-type: none"><li>• Minimálně 32 MB paměti</li><li>• Minimálně 60MB volného místa na pevném disku</li></ul>

### Instalace ovladače

Chcete-li nainstalovat nejnovější verzi ovladače produktu, stáhněte si ji z webu Samsung (<http://www.samsung.com>).

- Nastavení optimálního rozlišení a frekvence monitoru zajistíte instalací příslušného ovladače zařízení.

# Kapitola 06

## Průvodce odstraňováním potíží

### Požadavky před kontaktováním centra služeb zákazníků společnosti Samsung

- Předtím, než se obrátíte na zákaznické středisko společnosti Samsung, ověřte následujícím způsobem funkci výrobku. Pokud se problém nevyřeší, kontaktujte zákaznické středisko společnosti Samsung.

### Diagnostika produktu (problém s obrazem)

Pokud se na monitoru objeví problém s obrazem, spusťte [Self Diagnosis](#) pro ověření správné funkčnosti monitoru.

### Kontrola rozlišení a frekvence

Pokud není rozlišení podporováno (viz [Tabulka standardních režimů signálu](#)), může se na krátkou dobu objevit zpráva **Not Optimum Mode**, případně se obrazovka nemusí zobrazovat správně.

- Zobrazené rozlišení se může lišit v závislosti na nastavení systému počítače a kabelech.

### Kontrolní kroky

#### Upozornění

---

Z produktu se ozývá praskání.

Zvuk může být způsoben stahováním či roztahováním externích komponent nebo vnitřního obvodu produktu vyvolaným změnou teploty.

Nejedná se o závadu produktu a nemá to vliv na jeho životnost.

---

#### Problém instalace (režim PC)

---

Pokud k televizoru nebo počítači připojíte kabel HDMI nebo HDMI-DVI, na všech čtyřech stranách obrazovky budou prázdná místa.

Prázdná místa na obrazovce nesouvisí s funkcí televizoru.

Prázdná místa na obrazovce jsou způsobována počítačem nebo grafickou kartou. Chcete-li problém vyřešit, upravte velikost obrazu v nastaveních HDMI nebo DVI pro grafickou kartu.

Pokud nabídka nastavení grafické karty neobsahuje část s úpravou velikosti obrazu, aktualizujte ovladač grafické karty na nejnovější verzi.

(Další podrobnosti ohledně nastavení obrazu získáte od výrobce grafické karty nebo počítače.)

---

---

## Problém s obrazem

---

Indikátor napájení nesvítí. Obrazovka se nezapne.

Zkontrolujte, zda je řádně zapojen napájecí kabel.

Pokud se na monitoru objeví problém s obrazem, spusťte [Self Diagnosis](#) pro ověření správné funkčnosti monitoru.

---

Zobrazí se zpráva **Check the cable connection and the settings of the source device.**

Zkontrolujte, zda je kabel správně připojen k monitoru.

Pokud se produkt nachází v režimu **HDMI** nebo **DisplayPort**, stisknutím tlačítka JOG si zobrazte

obrazovku průvodce funkčními tlačítky a vyberte  → **System** → **PC/AV Mode** → **HDMI, DisplayPort** → **PC** nebo **AV**.

---

Zobrazí se zpráva **Not Optimum Mode.**

Tato zpráva se zobrazí v případě, že signál z grafické karty přesahuje maximální rozlišení nebo frekvenci monitoru.

Změňte maximální rozlišení a frekvenci tak, aby odpovídaly výkonu výrobku, podle tabulky standardních režimů signálu ([s.33](#)).

---

**Obraz je deformovaný.**

Zkontrolujte připojení kabelu k výrobku.

---

**Obraz je neostrý. Obraz je rozmazaný.**

Odpojte příslušenství (prodlužovací kabely apod.) a zkuste to znovu.

Nastavte doporučené rozlišení a frekvenci.

---

**Obraz je nestabilní a roztřesený. V obrazu se zobrazují duchy nebo zdvojené obrisy.**

Zkontrolujte, zda jsou rozlišení a frekvence počítače v rozsahu rozlišení a frekvence kompatibilní s výrobkem. Dále v případě potřeby změňte nastavení týkající se tabulky standardních režimů signálu ([s.33](#)) v této příručce a v nabídce **Information** výrobku.

Změňte hodnotu parametru **Response Time** na obrazovce na **Faster** nebo **Standard** podle aplikace a způsobu použití.

---

**Obraz je příliš světlý. Obraz je příliš tmavý.**

Upravte nastavení **Brightness** a **Contrast**.

---

**Barva obrazu je nerovnoměrná.**

Změňte nastavení **Color**.

---

**Barvy jsou zešedlé nebo zkreslené.**

Změňte nastavení **Color**.

---

**Bílá barva není skutečně bílá.**

Změňte nastavení **Color**.

---

**Nezobrazuje se žádný obraz a indikátor napájení bliká přibližně v půlsekundových až v sekundových intervalech.**

Zkontrolujte, zda je kabel správně připojen k monitoru a počítači a zda jsou konektory správně zajištěny.

Po stisknutí libovolné klávesy na klávesnici nebo pohybu myši se obrazovka znovu zapne.

Výrobek se nachází v úsporném režimu.

---

**Text je rozmazaný.**

Při použití operačního systému Windows (například Windows 7, Windows 8, Windows 8.1 nebo Windows 10): Přejděte na **Ovládací panely** → **Písma** → **Upravit text ClearType** a změňte na **Zapnout technologii ClearType**.

---

**Přehrávání videa se zasekává.**

Přehrávání velkých video souborů ve vysokém rozlišení se může zasekávat. Příčinou může být to, že videopřehrávač není optimalizován pro daný počítačový zdroj.

Zkuste soubor přehrát v jiném videopřehrávači.

---

---

## Problém se zvukem

---

### Žádný zvuk

Znovu zkontrolujte stav připojeného sluchátka a/nebo nastavte hlasitost.

Zkontrolujte hlasitost.

Zkontrolujte, zda není ztlumený zvuk produktu nebo zdrojového zařízení.

---

### Úroveň hlasitosti je příliš nízká.

Nastavte hlasitost.

Pokud je po nastavení nejvyšší hlasitosti zvuk stále slabý, nastavte hlasitost v nastavení zvukové karty počítače nebo příslušného programu.

---

### Video lze přehrávat, ale není slyšet zvuk.

Není slyšet zvuk, pokud se pro připojení vstupního zařízení používá kabel HDMI-DVI.

Připojte zařízení pomocí kabelu HDMI nebo DP.

---

## Problém se vstupním zařízením

---

Při spouštění počítače je slyšet pípání.

Pokud se při spouštění počítače ozývá pípání, doneste počítač do servisu.

---

---

## Otázky a odpovědi

- Další instrukce týkající se nastavení najdete v uživatelské příručce vašeho počítače nebo grafické karty.
- Cesta do nastavení závisí na nainstalovaném OS.

---

### Jak lze změnit frekvenci?

Frekvenci nastavíte na obrazovce nastavení grafické karty.

- Windows 7: Přejděte na možnost **Ovládací panely** → **Vzhled a přizpůsobení** → **Zobrazení** → **Rozlišení obrazovky** → **Upřesnit nastavení** → **Monitor** a nastavte možnost **Obnovovací frekvence** v části **Nastavení monitoru**.
- Windows 8 (Windows 8.1): Přejděte na možnost **Nastavení** → **Ovládací panely** → **Vzhled a přizpůsobení** → **Zobrazení** → **Rozlišení obrazovky** → **Upřesnit nastavení** → **Monitor** a nastavte možnost **Obnovovací frekvence** v části **Nastavení monitoru**.
- Windows 10: Přejděte na možnost **Nastavení** → **System** → **Zobrazení** → **Upřesňující nastavení zobrazení** → **Zobrazit vlastnosti adaptéru** → **Monitor** a upravte **Obnovovací frekvence** v části **Nastavení monitoru**.

---

### Jak lze změnit rozlišení?

- Windows 7: Rozlišení změníte v nabídce **Ovládací panely** → **Vzhled a přizpůsobení** → **Zobrazení** → **Rozlišení obrazovky** → **Upravit rozlišení**.
- Windows 8 (Windows 8.1): Rozlišení změníte v nabídce **Nastavení** → **Ovládací panely** → **Vzhled a přizpůsobení** → **Zobrazení** → **Upravit rozlišení**.
- Windows 10: Rozlišení změníte v nabídce **Nastavení** → **System** → **Zobrazení** → **Upřesňující nastavení zobrazení**.

---

### Jak lze nastavit funkci úspory energie?

- Windows 7: Přejděte do nabídky **Ovládací panely** → **Vzhled a přizpůsobení** → **Individuální nastavení** → **Nastavení spořiče obrazovky** → **Možnosti napájení** nebo můžete provést konfiguraci v nastavení systému BIOS počítače.
  - Windows 8 (Windows 8.1): Přejděte do **Nastavení** → **Ovládací panely** → **Vzhled a přizpůsobení** → **Individuální nastavení** → **Nastavení spořiče obrazovky** → **Možnosti napájení** nebo můžete provést konfiguraci v nastavení systému BIOS počítače.
  - Windows 10: Přejděte do **Nastavení** → **Individuální nastavení** → **Zamykací obrazovka** → **Nastavení časového limitu obrazovky** → **Napájení a režim spánku** nebo můžete provést konfiguraci v nastavení systému BIOS počítače.
-

# Kapitola 07

## Specifikace

### Obecné

Název modelu	S24AG32*	S27AG32*	S32AG32*
Velikost	Třída 24 (23,8 palce / 60,4 cm)	Třída 27 (27 palce / 68,4 cm)	Třída 32 (31,5 palce / 80,1 cm)
Oblast zobrazení	525,89 mm (H) x 295,81 mm (V)	596,736 mm (H) x 335,664 mm (V)	698,4 mm (H) x 392,85 mm (V)
Rozteč bodů	0,2739 mm (H) x 0,2739 mm (V)	0,3108 mm (H) x 0,3108 mm (V)	0,36375 mm (H) x 0,36375 mm (V)
Maximální hodinová frekvence	384,144 MHz		
Napájení	AC100-240V~ 50/60Hz Podle střídavého napětí adaptéru. Informace o stejnosměrném napětí monitoru najdete na výrobním štítku.		
Konektory signálu	HDMI, DisplayPort		
Podmínky prostředí	<b>Provozní</b> Teplota: 10 °C – 40 °C (50 °F – 104 °F) Vlhkost: 10 % – 80 %, bez kondenzace <b>Storage</b> Teplota: -20 °C – 45 °C (-4 °F – 113 °F) Vlhkost: 5 % – 95 %, bez kondenzace		

- 
- Plug-and-Play  
Tento monitor lze instalovat a používat se všemi systémy kompatibilními s funkcí Plug & Play. Tato funkce pro oboustrannou komunikaci mezi monitorem a počítačovým systémem slouží k optimalizaci nastavení monitoru. Instalace monitoru probíhá automaticky.
  - Počet bodů panelu (v pixelech)  
Z důvodu technického postupu výroby tohoto výrobku může být u tohoto panelu LCD přibližně 1 pixel z milionu jasnější nebo tmavší. Tato skutečnost nemá vliv na funkci výrobku.
  - Změna uvedených technických parametrů za účelem vylepšení je vyhrazena bez předchozího upozornění.
  - Podrobné specifikace telefonu naleznete na webu Samsung.
  - Flicker Free  
Technologie Flicker Free omezuje blikání obrazovky pro příjemnější zážitek ze sledování.
  - Informace z energetického štítku o tomto produktu podle databáze European Product Registry for Energy Labelling (EPREL) naleznete na stránce [https://eprel.ec.europa.eu/qr/\\*\\*\\*\\*\\*](https://eprel.ec.europa.eu/qr/*****), přičemž \*\*\*\*\* je registrační číslo produktu v databázi EPREL. Registrační číslo naleznete na typovém štítku produktu.



## Tabulka standardních režimů signálu

Název modelu	S24AG32* / S27AG32* / S32AG32*	
Synchronization (PANEL Spec)	Vertikální frekvence	48 ~ 165 Hz
Rozlišení	Optimální rozlišení	1920 x 1080 @ 144 Hz (HDMI) 1920 x 1080 @ 165 Hz (DP)
	Maximální rozlišení	1920 x 1080 @ 144 Hz (HDMI) 1920 x 1080 @ 165 Hz (DP)

Pokud je signál, který je součástí standardních režimů signálů, přenášen z počítače, bude nastavení obrazovky provedeno automaticky. Pokud signál z počítače nebude používat standardní režim, může se zobrazovat prázdná obrazovka a indikátor napájení bude svítit. V takovém případě změňte nastavení podle následující tabulky s přihlédnutím k uživatelské příručce grafické karty.

Rozlišení	Horizontální frekvence (kHz)	Vertikální frekvence (Hz)	Takt pixelu (MHz)	Synchronizační polarita (H/V)	Konektor	
					HDMI IN	DP IN
IBM, 720 x 400	31,469	70,087	28,322	-/+	0	0
MAC, 640 x 480	35,000	66,667	30,240	-/-	0	0
MAC, 832 x 624	49,726	74,551	57,284	-/-	0	0
MAC, 1152 x 870	68,681	75,062	100,000	-/-	0	0
VESA, 640 x 480	31,469	59,940	25,175	-/-	0	0
VESA, 640 x 480	37,861	72,809	31,500	-/-	0	0
VESA, 640 x 480	37,500	75,000	31,500	-/-	0	0
VESA, 800 x 600	35,156	56,250	36,000	+/+	0	0
VESA, 800 x 600	37,879	60,317	40,000	+/+	0	0
VESA, 800 x 600	48,077	72,188	50,000	+/+	0	0
VESA, 800 x 600	46,875	75,000	49,500	+/+	0	0
VESA, 1024 x 768	48,363	60,004	65,000	-/-	0	0
VESA, 1024 x 768	56,476	70,069	75,000	-/-	0	0
VESA, 1024 x 768	60,023	75,029	78,750	+/+	0	0
VESA, 1152 x 864	67,500	75,000	108,000	+/+	0	0
VESA, 1280 x 720	45,000	60,000	74,250	+/+	0	0
VESA, 1280 x 800	49,702	59,810	83,500	-/+	0	0

Rozlišení	Horizontální frekvence (kHz)	Vertikální frekvence (Hz)	Takt pixelu (MHz)	Synchronizační polarita (H/V)	Konektor	
					HDMI IN	DP IN
VESA, 1280 x 1024	63,981	60,020	108,000	+/+	0	0
VESA, 1280 x 1024	79,976	75,025	135,000	+/+	0	0
VESA, 1440 x 900	55,935	59,887	106,500	-/+	0	0
VESA, 1600 x 900	60,000	60,000	108,000	+/+	0	0
VESA, 1680 x 1050	65,290	59,954	146,250	-/+	0	0
VESA, 1920 x 1080	67,500	60,000	148,500	+/+	0	0
VESA, 1920 x 1080	135,000	120,000	297,000	+/+	0	0
VESA, 1920 x 1080	158,830	143,998	321,790	+/+	0	0
VESA, 1920 x 1080	166,587	143,981	346,500	+/-	-	0
VESA, 1920 x 1080	185,577	164,957	384,144	+/+	-	0

— Horizontální frekvence

Doba potřebná k vykreslení jednoho řádku obrazu ve směru zleva doprava se nazývá horizontální cyklus. Převrácená hodnota horizontálního cyklu se označuje jako horizontální frekvence. Horizontální frekvence se udává v kHz.

— Vertikální frekvence

Opakování stejného obrazu několikrát za sekundu umožňuje zobrazení přirozeného obrazu. Frekvence opakování se nazývá „vertikální frekvence“ nebo „obnovovací frekvence“ a je uváděna v Hz.

- Tento výrobek z důvodu své konstrukce dokáže poskytovat optimální kvalitu obrazu pouze v jediném rozlišení obrazovky. Při nastavení jiného než specifikovaného rozlišení dochází ke snížení kvality obrazu. Nejvyšší kvality obrazu dosáhnete při použití doporučeného optimálního rozlišení televizoru.

### Odpovědnost za placenou službu (náklady pro zákazníky)

- Je-li tato služba požadována, můžeme vám v následujících případech bez ohledu na záruku účtovat za návštěvu servisního technika poplatek.

### Nejedná se o vadu výrobku

Pokud je potřeba u monitoru provést čištění, nastavení, vysvětlení, opakovanou montáž atd.

- Pokud je servisní technik požádán o pokyny ohledně používání produktu nebo jednoduše nastavuje volby bez nutnosti demontáže výrobku.
- Je-li závada způsobena faktory vnějšího prostředí (internetem, anténou, signál kabelu atd.).
- Pokud dojde k opakované montáži výrobku nebo k dodatečnému připojení zařízení po první montáži zakoupeného výrobku.
- Pokud dojde k opakované montáži výrobku při přesunutí na jiné místo nebo do jiného domu.
- Pokud zákazník požaduje pokyny ohledně použití výrobku jiné společnosti.
- Pokud zákazník požaduje pokyny ohledně použití sítě nebo programu jiné společnosti.
- Pokud zákazník požaduje instalaci softwaru a nastavení výrobku.
- Pokud servisní technik odstraňuje (čistí) nečistoty nebo cizí částice uvnitř výrobku.
- Pokud zákazník požaduje dodatečnou instalaci po zakoupení výrobku prostřednictvím televizního vysílání nebo online.

### Pokud dojde k poškození výrobku vinou zákazníka

Pokud dojde k poškození výrobku v důsledku nesprávné manipulace nebo opravy prováděné zákazníkem.

Pokud došlo k poškození výrobku v důsledku:

- vnějšího nárazu nebo pádu;
- použití zařízení nebo samostatně zakoupeného výrobku, který nemůže společnost Samsung specifikovat;
- opravy osobou, která není technikem externí servisní společnosti nebo partnerem společnosti Samsung Electronics Co., Ltd.;
- úprav nebo oprav výrobku zákazníkem;
- používání výrobku při nesprávném napětí nebo neschválené elektrické instalaci;
- nedodržení upozornění v uživatelské příručce.

### jiného důvodu

- Pokud dojde k poruše výrobku v důsledku přírodní katastrofy. (bouřka, požár, zemětřesení, povodně atd.)
  - Pokud dojde k opotřebení spotřebních součástí. (baterie, toner, zářivka, hlava, vibrační zařízení, lampa, filtr, páska atd.)
- Pokud si zákazník vyžádá službu a výrobek nemá žádnou závadu, může mu být účtován servisní poplatek. Z tohoto důvodu si prosím nejprve přečtěte uživatelskou příručku.

## FreeSync (pro grafické karty AMD)

Technologie FreeSync je řešení eliminující trhání obrazovky bez obvyklého zpoždění a latence.

Tato funkce eliminuje trhání a zpoždění obrazovky v průběhu hry. Získejte lepší zážitek ze hry.

Zobrazené položky nabídky funkce FreeSync na monitoru se mohou lišit v závislosti na modelu monitoru a kompatibilitě s grafickou kartou AMD.

- **Off:** Slouží k deaktivaci funkce FreeSync.
- **On:** Zapněte funkci FreeSync grafické karty AMD. Při hraní některých her se může objevit Apply the optimum resolution when using FreeSync.

Při použití funkce FreeSync použijte optimální rozlišení.

Správnou metodu nastavení frekvence obnovení naleznete v části **Otázky a odpovědi** → **Jak lze změnit frekvenci?**

- Funkce FreeSync se aktivuje pouze v režimu **HDMI** nebo **DisplayPort**.  
Používáte-li funkci FreeSync, použijte dodávaný kabel HDMI/DisplayPort.
- Je-li při použití funkce FreeSync text zobrazený na obrazovce počítače rozmazaný nebo poškozený, vyřešte problém změnou rozlišení obrazovky počítače na doporučené rozlišení.

Pokud používáte funkci FreeSync při hraní her, může dojít k následujícím problémům:

- Obrazovka může blikat v závislosti na typu grafické karty, nastavení možností hry nebo přehrávaném videu. Vyzkoušejte následující akce: snižte hodnoty nastavení hry, změňte aktuální režim **FreeSync Premium** na **Off** nebo navštivte web AMD a zkontrolujte verzi grafického ovladače a aktualizujte jej na nejnovější verzi.
- Při použití funkce FreeSync může blikat obrazovka z důvodu kolísání výstupní frekvence z grafické karty.
- Frekvence odezvy se může v závislosti na rozlišení během hraní hry měnit. Vyšší rozlišení obecně snižuje frekvenci odezvy.
- Může docházet k poklesu kvality zvuku monitoru.
  - Pokud při používání této funkce narazíte na problémy, kontaktujte servisní středisko společnosti Samsung.
  - Pokud změňte rozlišení obrazovky, když je funkce nastavena na On (Zapnuto), může obrazovka kvůli grafické kartě občas zčernat. Nastavte položku **FreeSync Premium** na **Off** a změňte rozlišení.
  - Funkce je nedostupná u zařízení (např. AV zařízení), která neobsahují žádnou grafickou kartu AMD. V případě použití funkce, může selhávat obrazovka.

### Seznam modelů grafických karet podporujících technologii FreeSync

Technologii FreeSync lze použít pouze ve spojení s určitými grafickými kartami AMD. Podporované grafické karty naleznete na následujícím seznamu:

Nainstalujte nejnovější oficiální grafické ovladače společnosti AMD podporující technologii FreeSync.

- Další modely grafických karet AMD, které podporují funkci FreeSync, najdete na webu společnosti AMD.
- Pokud používáte grafickou kartu od jiného výrobce, vyberte možnost **FreeSync Premium Off** (**FreeSync Premium vypnuto**).
- Při použití funkce FreeSync prostřednictvím kabelu HDMI nemusí tato funkce fungovat z důvodu omezení šířky pásma určitými grafickými kartami AMD.

- Radeon™ RX Vega series
- Radeon™ RX 500 series
- Radeon™ RX 400 series
- Radeon™ R9/R7 300 series (excluding R9 370/X, R7 370/X, R7 265)
- Radeon™ Pro Duo (2016 edition)
- Radeon™ R9 Nano series
- Radeon™ R9 Fury series
- Radeon™ R9/R7 200 series (s výjimkou R9 270/X, R9 280/X)

---

## WEEE

### Správná likvidace výrobku (Elektrický a elektronický odpad)

(Platí pro země s odděleným systémem sběru)



Toto označení na výrobku, jeho příslušenství nebo dokumentaci znamená, že výrobek a jeho elektronické příslušenství (například nabíječku, náhlavní sadu, USB kabel) je po skončení životnosti zakázáno likvidovat jako běžný komunální odpad. Možným negativním dopadům na životní prostředí nebo lidské zdraví způsobeným nekontrolovanou likvidací zabráníte oddělením zmíněných produktů od ostatních typů odpadu a jejich zodpovědnou recyklací za účelem udržitelného využívání druhotných surovin.

Uživatelé z řad domácností by si měli od prodejce, u něhož produkt zakoupili, nebo u příslušného městského úřadu vyžádat informace, kde a jak mohou tyto výrobky odevzdat k bezpečné ekologické recyklaci.

Podnikoví uživatelé by měli kontaktovat dodavatele a zkontrolovat všechny podmínky kupní smlouvy. Tento výrobek a jeho elektronické příslušenství nesmí být likvidován spolu s ostatním průmyslovým odpadem.