

# PŘENOSNÝ KOMPRESOR LEDNIČKA ET18 UHLÍK

UŽIVATELSKÝ MANUÁL

Návod k použití  
dostupna řádka na:  
Uživatelská  
příručka je také k dispozici na:  
Bedienungsanleitung  
erhältlich auch bei:



## 1. Vysvětlení symbolů.



NEBEZPEČÍ!

Bezpečnostní upozornění: Nedodržení může mít za následek smrt nebo vážné zranění.



OPATRNĚ!

Bezpečnostní upozornění: Nedodržení může vést ke zranění.



POZORNOST!

Nedodržení může vést k věcným škodám nebo zásahu do výrobku.



SPROBITNÉ

Doplňkové informace o manipulaci s produktem.

Před spuštěním zařízení si pozorně přečtěte tento návod. Uschovejte si tyto pokyny. Výrobce neručí za škody způsobené nesprávným použitím nebo nesprávnou obsluhou.

Varování a důležité bezpečnostní pokyny v této příručce nepokrývají všechny možné podmínky a situace, které mohou nastat. Je vaší odpovědností používat zdravý rozum, opatrnost a opatrnost při instalaci, údržbě a provozu vašeho spotřebiče.

## 2. Bezpečnostní informace



- Zařízení a/nebo jeho napájecí kabel se nesmí používat, pokud vykazují známky poškození.
- Pokud zařízení vyžaduje opravu, kontaktujte servis výrobce. Kontaktní údaje naleznete na [www.arkas.pl](http://www.arkas.pl).
- Opravy mohou provádět pouze kvalifikované osoby. Vlastní oprava může způsobit vážné ohrožení zdraví nebo života.
- Z bezpečnostních důvodů by výměnu LED osvětlení (u vybraných modelů) měl provádět výrobce nebo autorizované servisní středisko.
- Zařízení by mělo být připojeno ke zdroji napájení, který odpovídá údajům uvedeným v technické specifikaci, pouze pomocí dodaných napájecích kabelů. Napájení 100-240V vyžaduje kabelové připojení přes AC/DC adaptér. Neumísťujte prodlužovací kabely s více zásuvkami nebo přenosné napájecí adaptéry do blízkosti ventilačních otvorů stroje.
- Zařízení musí být po každém použití a před čištěním/údržbou odpojeno od sítě.
- Tento spotřebič mohou používat děti ve věku od 8 let a starší a osoby se sníženými fyzickými, smyslovými nebo duševními schopnostmi nebo nedostatkem zkušeností a znalostí, pokud jsou pod dohledem nebo jsou poučeny o používání spotřebiče bezpečným způsobem a rozumí související nebezpečí. Děti si se spotřebičem nesmí hrát. Čištění a uživatelskou údržbu nesmějí provádět děti bez dozoru.
- Dětem ve věku od 3 do 8 let je dovoleno vkládat a vykládat chladicí zařízení.
- Nepokládejte ani nesedejte na víko spotřebiče. Mohlo by dojít k poškození zařízení a/nebo ke zranění osob.
- Nepřemísťujte zařízení přes povrchy náchylné k poškození a poškrábání.
- V zařízení neskladujte žíravé látky obsahující rozpouštědla, o kterých je známo, že jsou výbušné nebo stlačené hořlavé plyny.
- V přihrádkách na potraviny nepoužívejte elektrické spotřebiče, pokud nejsou typu doporučeného výrobcem.
- K urychlení procesu odmrazování nepoužívejte mechanická zařízení nebo jiné prostředky, než jaké doporučuje výrobce.
- Tento spotřebič je určen k použití v domácnosti a podobných aplikacích, jako je například:
  - Kuchyně pro zaměstnance v obchodech, kancelářích a jiných pracovních prostředích
  - Farmy a klienty v hotelech, motelech a jiných prostředích rezidenčního typu
  - Prostředí typu nocleh se snídaní
  - Catering a podobné nemaloobchodní aplikace
- Tento chladicí spotřebič není určen k použití jako vestavný spotřebič.
- Tento chladicí spotřebič není vhodný pro zmrazování potravin.
- Chladicí zařízení je určeno pro použití při okolní teplotě v rozmezí od 10 °C do 32 °C nebo 16 °C až 32 °C nebo 16 °C až 38 °C nebo 16 °C až 43 °C. Podrobné informace naleznete v části "technické údaje" tohoto návodu.
- Chraňte zařízení před nepříznivými povětrnostními vlivy, jako je déšť. Zařízení není vodotěsné.
- Zařízení nepoužívejte ani neskladujte v blízkosti ohně nebo jiných zdrojů tepla.
- Během provozu by měl být přístroj umístěn v dobře větrané místnosti. Zajistěte dostatečný prostor mezi zařízením a dalším vybavením ( 200 mm na zadní straně zařízení, 100 mm po stranách zařízení).
- Chladicí systém spotřebiče obsahuje hořlavé chladivo R1234YF. Zařízení, které není vhodné pro další provoz, by mělo být doručeno do specializovaného recyklačního zařízení.



Pozor:  
Nebezpečí požáru / Hořlavé materiály

• Je zakázáno zasahovat do chladicího systému a jeho obvodů za účelem jeho úpravy nebo poškození. Pokud byl chladicí systém náhodně poškozen nebo je zjištěn únik chladiva, okamžitě odstraňte všechny zdroje vznícení nalezené v těsné blízkosti zařízení. Pokud je zařízení v místnosti, okamžitě ji vyvětrejte.

• Izolace zařízení obsahuje cyklopentan. Zařízení, které není vhodné pro další provoz, odevzdejte do specializovaného recyklačního zařízení.

• Před likvidací starého spotřebiče sejměte víko, ale ponechte vnitřní koše a přepážku (vybrané modely), aby se dovnitř nedostaly děti.

## 2. Bezpečnostní informace pokr.

- Záruční doba výrobce - 24 měsíců od data nákupu.
- Minimální doba, po kterou jsou k dispozici náhradní díly nutné k opravě, je 7 nebo 10 let v závislosti na typu a účelu náhradního dílu a je v souladu s nařízením Komise (EU) 2019/2019.

Seznam náhradních dílů a postup objednání jsou k dispozici na stránkách výrobce, dovozce nebo zplnomocněného zástupce. Více informací o produktu lze nalézt v EU Product Database EPREL na <https://eprel.ec.europa.eu>. Informace lze získat naskenováním QR kódu na energetickém štítku nebo zadáním modelu výrobku z energetického štítku do vyhledávače EPREL <https://eprel.ec.europa.eu>.

## 3. Popis činnosti a základní funkce



- Turistická lednice se používá k chlazení potravin.
- Díky prvotřídní izolaci a účinnému kompresoru je proces chlazení extrémně rychlý.
- Chladnička může být napájena stejnosměrným (12/24V), střídavým proudem (100-240V), baterií (modulární a/nebo externí baterie - není součástí dodávky) nebo pomocí solárního panelu (není součástí dodávky).
- Zařízení má víceúrovňovou ochranu akumulátoru vozidla proti vybití a přepětovou ochranu pro ochranu před náhlými přepětími v elektrické síti.
- Ovládací panel s přehledným LCD displejem umožňuje intuitivní ovládání zařízení.
- Chladnička je vybavena vysílačem Bluetooth 5.0. Díky tomu jej můžete ovládat pomocí aplikace určené pro mobilní zařízení (Android / iOS).
- Vestavěná zásuvka USB umožňuje nabíjet externí zařízení, jako je smartphone nebo tablet.
- Ergonomická rukojeť umožňuje pohodlný pohyb přístroje.
- Přenosná lednička je vhodná pro kempování.

## 4. Obsah balení



- Přenosná kompresorová chladnička •  
12/24V napájecí kabel (délka: 3,5m/11,4ft) • AC/  
DC adaptér s napájecím kabelem 100-240V (EU/UK) •  
Uživatelská příručka

## 5. Návod k použití



- Před prvním použitím vyjměte zařízení z obalu, očistěte vnitřek zařízení vlhkým hadříkem a počkejte 6 hodin.
- Během provozu by měl být přístroj umístěn v dobře větrané místnosti, mimo zdroje tepla a přímého slunečního záření.
- Zařízení by mělo být během provozu ve stoje. Maximální úhel sklonu zařízení vůči zemi by neměl být větší než 5 °.
- Pokud je zařízení používáno při vypnutém zapalování motorového vozidla (při použití zdroje 12 / 24V), samo se vypne při poklesu napětí pod nastavenou hodnotu ochrany baterie. Zařízení se znovu zapne, když nabitím baterie dosáhnete požadovaného napětí.
- Při použití externí baterie se doporučuje změnit režim ochrany baterie na nízký.

Režim ochrany baterie	Nízká (L)	střední (M)	vysoká (H)
Vypínací napětí s napájením 12V	8,5V	10,1V	11,1V
Restartovací napětí s napájením 12V	10,9V	11,4V	12,4V
Vypínací napětí s napájením 24V	21,3V	22,3V	24,3V
Restartovací napětí s napájením	22,7V	23,7V	25,7V

24V • Abyste zabránili kontaminaci potravin, dodržujte prosím následující pokyny:

- Neotevírejte víko spotřebiče častěji, než je nutné. To může výrazně zvýšit teplotu uvnitř zařízení.
- Potravin by měly být skladovány v původních obalech nebo vhodných nádobách. Syrové maso a ryby skladujte ve vhodných nádobách v chladničce, aby se nedostalo do kontaktu s jinými potravinami a nekapalo na ně.
- Pravidelně čistěte povrchy, které mohou přijít do styku s potravinami, a přístupné odvodňovací systémy (vybrané modely).
- Příliš nízká nebo příliš vysoká teplota může nepříznivě ovlivnit skladované potraviny. Teplota uvnitř chladničky by měla být nastavena na teplotu doporučenou výrobcem potravin. Optimální skladovací teplota pro čerstvé potraviny: 0°C - + 4°C.
- Pokud je zařízení delší dobu prázdné: –  
Vypněte zařízení.  
– Odmrazte zařízení.  
– Vyčistěte a vysušte zařízení.  
– Nechte víko otevřené, abyste zabránili tvorbě plísní uvnitř spotřebiče.

## 6. Podpora

### Varování!

Před zapnutím zařízení připojte ke zdroji napájení nebo vložte nabitou baterii (není součástí dodávky).



#### Varování!

Zařízení se vypne, pokud není připojeno k jinému zdroji napájení, když je vyjmuta baterie.

Před vložením baterie do zařízení se ujistěte, že její slot je bez nečistot a nežádoucích předmětů.

### Instalace a vyjmutí baterie ze zařízení

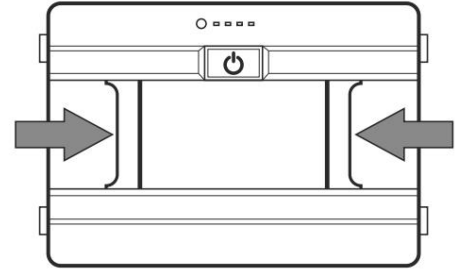
Chcete-li vložit baterii do zařízení, sejměte kryt slotu pro baterii, stiskněte boční tlačítka baterie a poté ji zasuňte do slotu.

Poté vložte modulární baterii do slotu a současně stiskněte boční tlačítka na baterii.

Po uvolnění tlačítek se ujistěte, že upevňovací pojistky bezpečně drží baterii ve slotu.

Chcete-li vyjmout baterii ze zařízení, uvolněte zámkový současným stisknutím bočních tlačítek a poté je vysuňte ze slotu pro baterii.

Po vyjmutí modulární baterie se doporučuje znovu nainstalovat kryt slotu baterie.



### Napájení zařízení pomocí solárního panelu (pouze s nainstalovanou modulární baterií - není součástí dodávky)

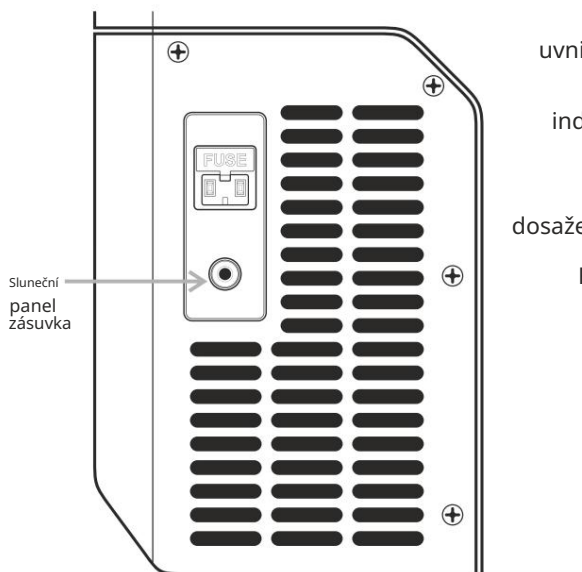
#### Varování!

K zařízení je zakázáno připojovat dva typy externího zdroje napájení (DC / AC / solární panel).

To může poškodit přístroj.

Když je zařízení napájeno solárním panelem, baterie by měla být ve svém slotu v zařízení. Pro napájení zařízení solární energií připojte solární panel do DC zásuvky. Výkon solárního panelu by měl být vyšší než průměrná spotřeba energie zařízení. Pro umožnění současného provozu zařízení a nabíjení baterie se doporučuje použít 100W solární panel.

### Ovládání zařízení z ovládacího panelu



Aktuální  
teplota  
uvnitř zařízení

baterie  
indikátor nabití

Napětí  
při proudu  
dosažení zařízení

Režim chlazení  
(Max/Eco)



Tlačítko zapnutí / vypnutí zařízení

tlačítko Nastavení

Teplotní stupnice °C/°F

Ochrana baterie  
režim (H/M/L)

Zvýšení teploty  
knoflík

Snížení teploty  
knoflík

USB port pro nabíjení  
externí zařízení jako např.  
smartphone/tablet

Knoflík	Funkce
Tlačítko zapnutí / vypnutí zařízení	Jedním stisknutím se zařízení zapne/vypne
Zvýšení teploty knoflík	Tlačítka zodpovědná za nastavení teploty uvnitř zařízení. Jedním stisknutím zvýšíte teplotu
Snížení teploty knoflík	Jedním stisknutím snížíte teplotu
tlačítko Nastavení	Jedním stisknutím se změní režim chlazení z ECO (úspora energie) na MAX (rychlé chlazení). Výchozí nastavení pro rychlé chlazení (MAX) Stisknutím a podržením přepínáte mezi režimy ochrany baterie (při napájení ze zásuvky 12/24V v motorových vozidlech): H (vysoká ochrana) / M (střední ochrana) / L (nízká ochrana). Výchozí nastavení je vysoká ochrana (H). Při připojení zařízení k aplikaci přes Bluetooth: Jedním stisknutím, když se na ovládacím panelu zařízení objeví zpráva „AP“, umožníte jeho spojení s aplikací na zařízení externího zařízení.

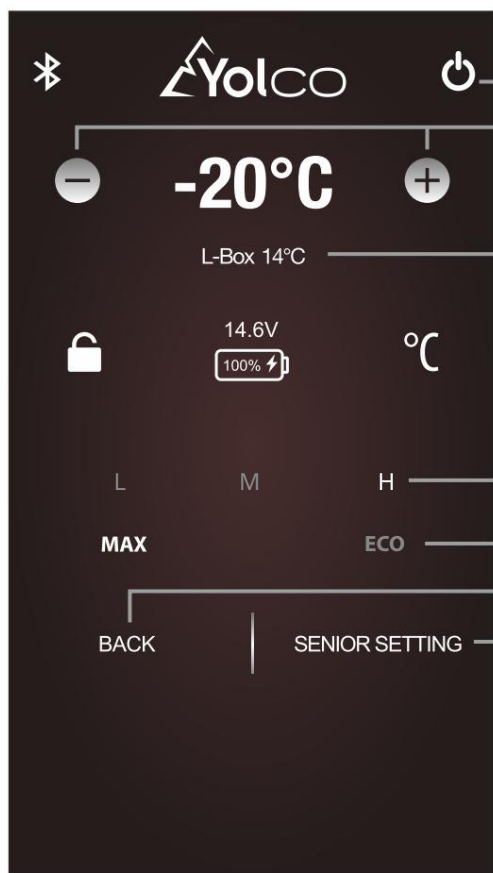
### Změna teplotní stupnice na ovládacím panelu (°C/°F)

Když je zařízení vypnuté, stisknutím a podržením tlačítka dokud se neobjeví hlášení E1. Poté několikrát stiskněte tlačítko, dokud se hlášení F teplota nezmění. se změní na E5. Pomocí tlačítka přepínejte mezi °C a °F. Vypněte zařízení pomocí tlačítka pro uložení nastavení.

### Ovládání zařízení z aplikační úrovně (Android / iOS)

Aplikaci Yolco lze stáhnout z obchodu GooglePlay (pro zařízení Android) nebo AppStore (pro zařízení iOS). Pro správnou funkci aplikace je nutné na externím zařízení zapnout funkci Bluetooth a funkci určování polohy.

Pro připojení k aplikaci ji spusťte na externím zařízení (smartphone / tablet), vyhledejte a vyberte ledničku ze seznamu dostupných zařízení. Na ovládacím panelu chladicího zařízení se zobrazí „AP“, což je nutné potvrdit stisknutím tlačítka . Zařízení by mělo být připraveno na příjem příkazů z aplikace.



Tlačítko zapnutí/vypnutí zařízení

Tlačítko pro změnu cílové teploty uvnitř komory

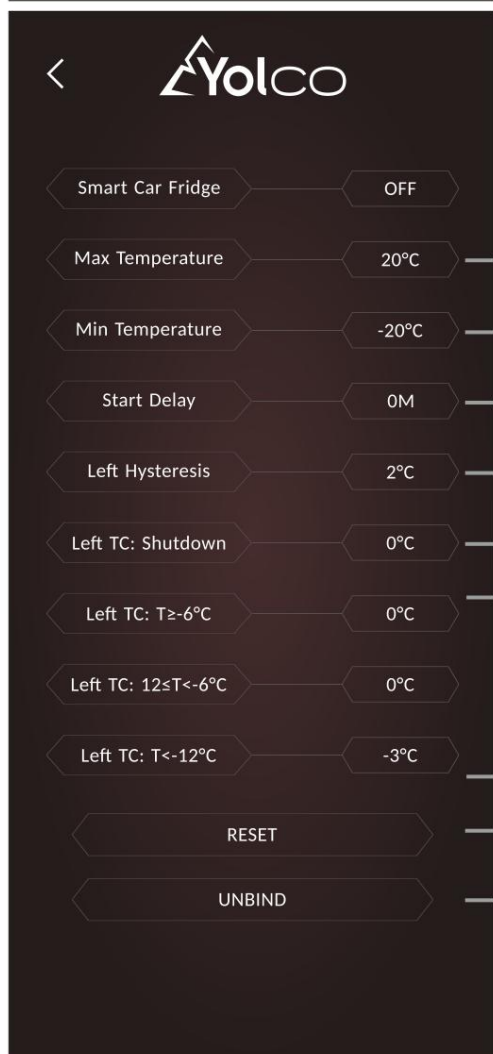
Aktuální teplota uvnitř komory

Tlačítka pro změnu režimu ochrany baterie (H / M / L)

Tlačítka pro změnu režimu chlazení (MAX / ECO)

Návrat na předchozí obrazovku

Tlačítko pro změnu nastavení



Nastavení maximální teploty

Nastavení minimální teploty

Nastavení zpoždění startu kompresoru po spuštění zařízení (v minutách)

Nastavení hystereze komory - kompresor se spustí po překročení součtu nastavené teploty zařízení a teploty hystereze (příklad - teplota chlazení nastavená na zařízení: -20°C, teplota hystereze: + 2°C, teplota restartu kompresoru: -18°C)

Nastavení zpoždění / zrychlení vypnutí kompresoru po dosažení teploty nastavené na ovládacím panelu

Nastavení umožňující vyrovnání rozdílů mezi skutečnou teplotou vnitřku zařízení a teplotou nastavenou na ovládacím panelu (příklad - teplota chlazení komory nastavená na zařízení: 0°C, skutečná teplota uvnitř komory: -5°C, teplota by měla být nastavena tak, aby vyrovnala rozdíly + 5 °C)

Obnovení výchozího nastavení aplikace

Odpojování připojení Bluetooth

## 7. Čištění a údržba



• Před každým čištěním zařízení vypněte a odpojte od externího zdroje napájení.

• Zařízení se nesmí čistit pod tekoucí vodou.

• K čištění nepoužívejte agresivní čisticí prostředky.

• Očistěte vnější a vnitřní část zařízení vlhkým hadříkem bez ovládacího panelu, výkonové části, modulární bateriové zásuvky nebo větracích otvorů. Všechny výše uvedené části čistěte suchým a měkkým hadříkem.

• Ruční odmrazování Při

dlouhodobém provozu zařízení se může uvnitř zařízení objevit vrstva námrazy. To může snížit jeho výkon.

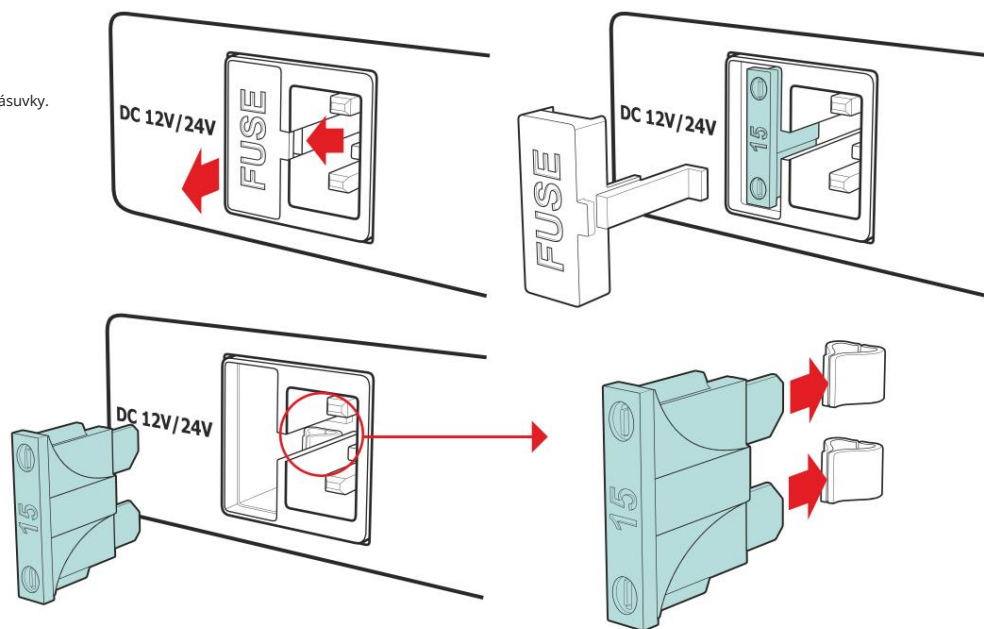
Chcete-li zařízení odmrazit, odpojte jej od napájení, vyprázdňte chladicí prostor a nechte víko otevřené. Po zkonzenzování námrazy setřete zbývající vodu měkkým hadříkem nebo přebytečnou vodu vytřete. • Výměna pojistky POZOR! Před výměnou pojistky

vypněte zařízení a odpojte jej od napájení.

1. Odstraňte kryt pojistky umístěný v bezprostřední blízkosti síťové zásuvky.

2. Vyměňte pojistku a vyměňte ji za novou se stejnými technickými parametry.

3. Nasadte zpět kryt pojistky.



Specifikace pojistky

Aktuální hodnocení	15 A
Pokles napětí	102 mV
Odolnost proti chladu	4,8 mΩ
I2t	340 A <sup>2</sup>

## 8. Odstraňování nejčastějších závad



Potraviny byly zmrazeny: • Změňte

teplotu chlazení na vyšší, nastavená teplota je příliš nízká.

Zařízení vydává zvuk tekoucí kapaliny: • Tento zvuk je

normální.

Kolem dvířek chladničky se objevují kapky kapaliny: • Kapky

kapaliny se objevují v důsledku teplotního rozdílu mezi zařízením a jeho okolím a jsou normální.

Při spuštění zařízení vydává kompresor hlasitý zvuk: • Je normální, že

kompresor při spuštění pracuje hlasitě.

Zařízení nefunguje: • Zkontrolujte,

zda bylo zařízení zapnuto tlačítkem • Zkontrolujte, zda je zařízení



správně připojeno ke zdroji napájení. • Zkontrolujte, zda je napájecí zdroj funkční.

• Zkontrolujte, zda není spálená pojistka.

Zařízení zobrazí kód F1: • Kód informující

o poklesu napájecího napětí 12 / 24V. Změňte nastavení ochrany na nižší z H (vysoká) na M (střední) nebo z M (střední) na L (nízká).

Zařízení zobrazí kód F2: • Kód informující

o přetížení ventilátoru. Zařízení vypněte a po 30 minutách znovu zapněte.

Zařízení zobrazí kód F3: • Kód informující

o aktivaci ochrany proti příliš častému chodu kompresoru. Zařízení vypněte a po 30 minutách znovu zapněte.

Zařízení zobrazí kód F4: • Kód informující

o přetížení kompresoru. Zařízení vypněte a po 30 minutách znovu zapněte.

Zařízení zobrazí kód F5: • Kód informující

o přehřátí modulu kompresoru. Zařízení vypněte a po 30 minutách znovu zapněte.

Zařízení zobrazí kód F6: • Kód informující

o nemožnosti čtení parametrů ovladačem zařízení. Restartujte zařízení. Pokud problém přetrvává, kontaktujte svého prodejce.

Zařízení zobrazí kód F7 nebo F8: • Kód

informující o chybě teplotního čidla. Kontaktujte prosím prodejce.



Model produktu	ET18 UHLÍK
Kapacita	17 l (3,7 gal)
Vstupní napětí	DC 12/24V AC 100-240V, 50/60Hz Solární panel 12-50V
Jmenovitý proud	DC 12V/4A, 24V/2A AC 100-240V, 0,8-0,3A Solární panel 50V/10A
Průměrná životnost baterie (baterie: 15600mAh; 11,1V; 173Wh / plná přihrádka / teplota uvnitř: +5°C/ okolní teplota: +25°C):	Režim MAX - 3 h 45 min ECO režim - 5 h 06 min
USB zásuvka	5V/1A
Počet chladicích oddílů	1
Teplotní rozsah chlazení	od +20 °C do -20 °C (od +68 °F do -4 °F)
Spotřeba energie	45W
Klimatická třída	N, T, SN, ST
Teplota okolí	od +10 °C do +43 °C (od +50 °F do +109,4 °F)
Hladina vydávaného hluku	48 dB
Chladivo	R1234YF (22 g)
GWP	4
Konektivita	Bluetooth 5.0 (pracovní dosah až 10 m/32,8 stop)
Frekvenční rozsah	2402 MHz – 2480 MHz
Maximální výkon na rádiové frekvenci	2 dBm
Rozměry (Š x V x H)	393 x 443 x 251 mm (palce: 18,8" x 16,1" x 12,8") 9,3 kg
Čistá hmotnost	(20,5 lb) 12,4 kg
Celková hmotnost	(27,3 lb)



38/STR/23

Výrobce:  
ARKAS Sp. z oo ul.  
Kuziennicza 4,  
59-400 Jawor, Polsko  
www.arkas.pl  
www.yolco.pl

Následuj nás na



## PROHLÁŠENÍ VÝROBCE Arkas Sp. z oo

prohlašuje, že přenosná chladnička ET18 CARBON je v souladu se směrnicemi Evropského parlamentu a Rady 2009/125/ES a 2014/53/EU ze dne 16. dubna 2014 o harmonizaci právních předpisů členských států týkajících se zpřístupňování na trhu rádiových zařízení a o zrušení směrnice 1999/5/ES. Úplné znění EU prohlášení o shodě je zveřejněno na [www.arkas.pl](http://www.arkas.pl)

Symbol přeškrtnutého kontejneru znamená, že tento produkt by neměl být likvidován s ostatním domovním odpadem. Odpadní elektrická a elektronická zařízení by měla být odeslána k recyklaci a recyklaci v souladu s předpisy na ochranu životního prostředí platnými v dané zemi ohledně nakládání s odpady. Selektivní sběr odpadů přispívá ke snížení jejich potenciálního negativního vlivu na lidské zdraví a z něj vyplývajících životní prostředí z přítomnosti nebezpečných látek, směsí a komponent v zařízeních.

## SPECIFIKACE NAPÁJENÍ

Výrobce:	Foshan Great Power Co.,Ltd
Obchodní registrační číslo:	91440606663372921C
Adresa:	3/F blok, 16., ulice č. 3, Fengxin Silnice, průmyslová zóna Fengxing, Shunde Okres, Foshan City, provincie Guangdong, Čína
Identifikátor modelu:	GRT90-145600
Vstupní napětí:	100-240V
Vstupní frekvence AC:	50/60 Hz
Výstupní napětí:	14,5V
Výstupní proud:	6,0A
Výstupní výkon:	87 W
Průměrná aktivní účinnost:	90 %
Účinnost při nízké zátěži (10 %):	89 %
Spotřeba energie bez zátěže:	0,19 W