

PŘÍRUČKA PRO UŽIVATELE

# Přenosný Bluetooth reproduktor

---

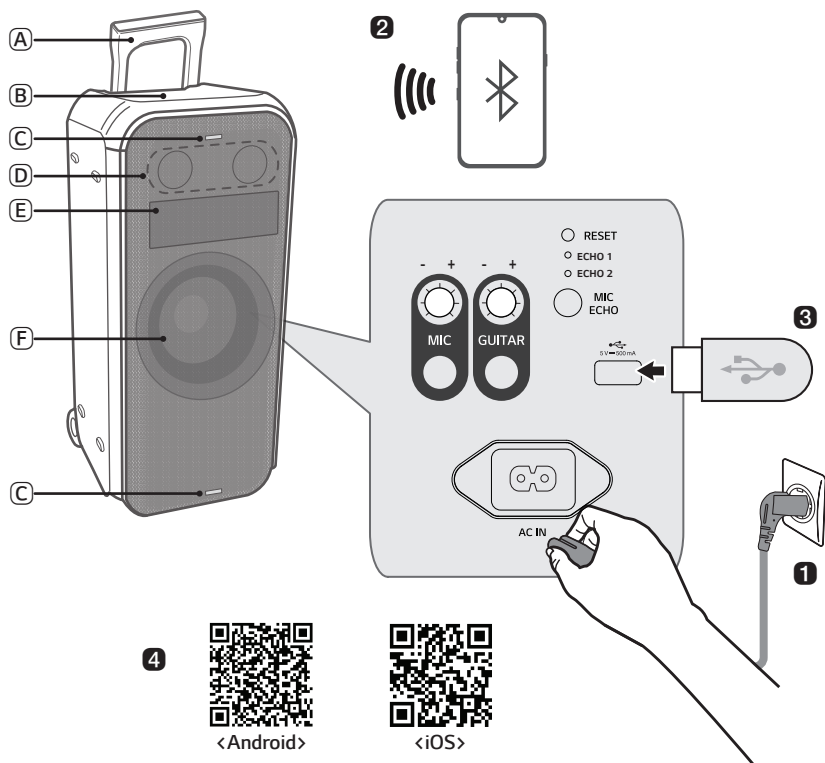
Před uvedením své soupravy do provozu si prosím přečtete pozorně tento návod a uschovejte jej pro budoucí použití.

MODEL

XL7S

# Rychlý průvodce pro přenosný Bluetooth reproduktor

## 1 Připojení a použití reproduktoru



- (A) Držadlo
- (B) Ovládací prvky
- (C) Osvětlení
- (D) Reproduktor (výškový reproduktor)
- (E) Bodová animace
- (F) Reproduktor (Woofer) / osvětlení wooferu

**1** Připojte napájecí kabel k výrobku otevřením zadního krytu a před použitím jej nabijte

## 2 Připojení reproduktoru ke smartphonu pomocí Bluetooth “Připojení smartphonu k reproduktoru prostřednictvím Bluetooth” na straně 12.)

---

- 1 Stiskněte tlačítko **Napájení** (🔌) pro zapnutí produktu.
- 2 Stiskněte na produktu opakovaně tlačítko **Funkce** (Ⓜ) a zvolte funkci BT. LED kontrolka BT bliká.
- 3 Na svém smartphonu klepněte na tlačítko Nastavení (⚙️) a zvolte **Bluetooth**. Zapněte funkci **Bluetooth**. (  Vypnuto >  Zapnuto)
- 4 V seznamu zařízení smartphonu vyhledejte a klepněte na LG-XL75(XX).
- 5 Jakmile je smartphone připojen k produktu pomocí **Bluetooth**, LED kontrolka BT se rozsvítí. Přejhrajte požadovanou skladbu v hudební aplikaci na smartphonu.

## 3 Přehrávání hudby z USB (→ Viz “Připojení produktu k paměťovému zařízení USB” na straně 23.)

---

- 1 Otevřete zadní kryt produktu a připojte úložné zařízení USB k terminálu USB.
- 2 Stiskněte tlačítko **Napájení** (🔌) pro zapnutí produktu.
- 3 Stiskněte na produktu opakovaně tlačítko **Funkce** (Ⓜ) a zvolte funkci USB. LED kontrolka USB se rozsvítí.
- 4 Stiskněte tlačítko **Přehrát/Pozastavit** (▶️) a můžete si vychutnat hudbu.

## 4 Připojení k aplikaci LG XBOOM (→ Viz “Instalace aplikace” na straně 17.)

---

- 1 Vyhledejte **aplikaci LG XBOOM** na Google Play nebo App Store a nainstalujte ji na svůj smartphone.
- 2 Spustíte **aplikaci LG XBOOM** a začnete používat její funkce. (EQ, funkce Wireless Party Link, bodová animace, osvětlení, nastavení atd.)

## 5 Úspora energie (→ Viz “Úsporný režim” na straně 27.)

---

Pokud po dobu 15 minut nedojde k přehrávání ani ke stisknutí tlačítka, produkt se automaticky vypne. V **aplikaci LG XBOOM**, můžete povolit nebo zakázat [Auto Power Management].

## Rychlý průvodce pro přenosný Bluetooth reproduktor

- 2 Připojení a použití reproduktoru

## Popis produktu

- 5 Vrchní a přední část
- 7 Zadní část

## Nabíjení

- 9 Nabíjení baterie
- 11 Kontrola stavu baterie

## Připojení k Bluetooth

- 12 Připojení smartphonu k reproduktoru prostřednictvím Bluetooth
- 15 Propojení s dvěma smartphony

## Připojení k aplikaci LG XBOOM

- 17 Instalace aplikace
- 19 Použití Wireless Party Link

## Připojení k USB

- 23 Připojení produktu k paměťovému zařízení USB

## Další funkce

- 25 Nastavení zvukových efektů
- 26 Resetování produktu
- 26 Inicializace softwaru
- 27 Úsporný režim
- 27 Použití Auto power - on
- 27 Funkce hlasové zpětné vazby
- 28 Přenášení produktu

## Bezpečnostní opatření

- 30 Bezpečnost a předpisy
- 33 Prevence nesprávného použití výrobku

## Co je třeba zkontrolovat před nahlášením poruchy

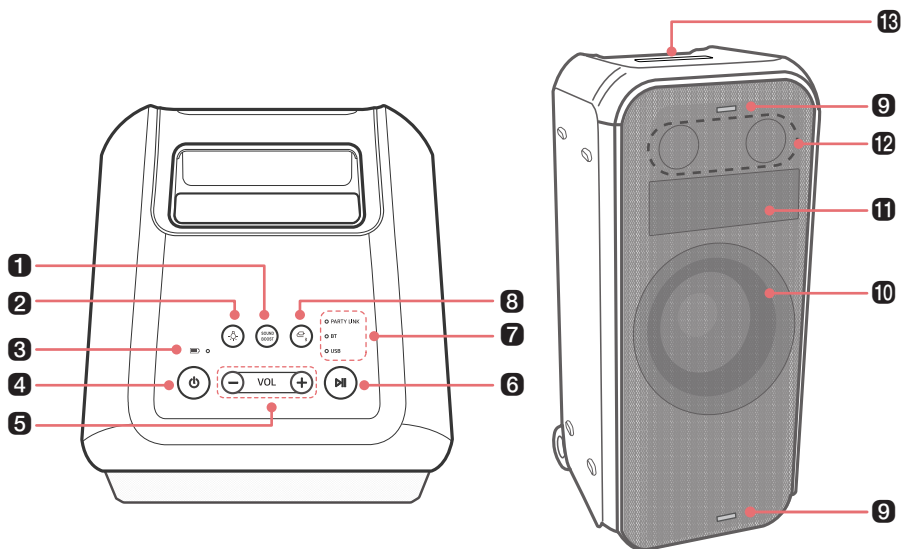
- 37 Odstraňování problémů

## Dodatek

- 39 Specifikace produktu
- 40 Registrované obchodní známky a licence
- 41 Manipulace s výrobkem

# Popis produktu

## Vrchní a přední část

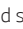


### 1 SOUND BOOST

Mění zvukové efekty (→ Viz "Nastavení zvukových efektů" na straně 25.)

### 2 Osvětlení

Stisknutím tlačítka vyberte požadované osvětlení basového reproduktoru.

- Režim osvětlení basového reproduktoru si můžete přizpůsobit podle svých představ připojením k aplikaci **LG XBOOM**.
- Pokud stisknete a podržíte tlačítko **Osvětlení**  po dobu 2 sekund, vypne se osvětlení basového reproduktoru, blikající osvětlení a bodová animace.

### 3 LED kontrolky baterie

Zkontrolujte úroveň nabití baterie a stav baterie. (→ Viz "Kontrola stavu baterie" na straně 11.)

### 4 Napájení

Zapíná/vypíná produkt.

- Pokud stisknete a podržíte tlačítko **Napájení**  po dobu 2 sekund při zapnutém produktu, uvidíte stav baterie na LED kontrolce baterie.

### 5 Hlasitost

Ovládá úroveň hlasitosti.

---

## 6 Přehrát/Pozastavit

Stisknutím tlačítka produkt ovládáte.

- Přehrát/Pozastavit: Stiskněte tlačítko.
  - Přejít na další skladbu: Dvakrát rychle stiskněte tlačítko.
  - Přejít na předchozí skladbu: Stiskněte tlačítko třikrát rychle.
- 


## 7 LED kontrolka funkcí

Označuje režim vstupu nebo stav připojení **Bluetooth**.

---

## 8 Funkce

Opakovaným stisknutím tlačítka vyberte požadovanou funkci nebo vstupní režim.

- BT: Připojí produkt prostřednictvím **Bluetooth**.
  - USB: Připojí produkt k paměťovému zařízení USB.
  - Stiskněte na produktu opakovaně tlačítko **Funkce**  a zvolte funkci BT. (→ Viz "Připojení smartphonu k reproduktoru prostřednictvím Bluetooth" na straně 12.)
- 

## 9 Blikající osvětlení

Vychutnejte si blikající osvětlení v rytmu hudby.

---



## 10 Reproduktor (basový reproduktor) / Osvětlení basového reproduktoru

Užijte si silný basový zvuk a barevnou světelnou show v rytmu hudby.

---

## 11 Bodová animace

Zobrazení zajímavých pohybů nebo vět pomocí **aplikace LG XBOOM**.

- Režim bodové animace si můžete přizpůsobit podle svých představ připojením k **aplikaci LG XBOOM**.
- Pokud stisknete současně tlačítka **Osvětlení**  a **Hlasitost**  můžete změnit bodovou animaci.

Podporované jazyky pro displej s bodovou animací

- Podporované jazyky: angličtina, španělština, francouzština, italština, němčina, ruština, portugalština, švédština, ukrajinština
  - Chcete-li používat některý z podporovaných jazyků, musíte v nastavení telefonu nastavit jazyk klávesnice.
    - Pokud nastavení jazyka klávesnice je pro vás obtížné, podívejte se do návodu k obsluze mobilního telefonu nebo se obraťte na výrobce.
- 

## 12 Reproduktor (výškový reproduktor)

Výškový reproduktor hraje přesně a čistě vysoké tóny.

---

## 13 Držadlo

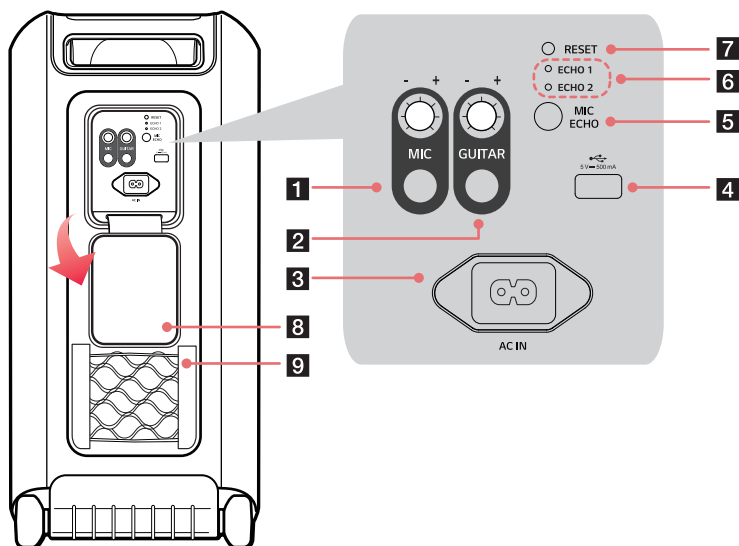
Použijte ho při přenášení produktu.

---

### POZOR

- Produkt umístěte v bezpečné vzdálenosti mimo dosah dětí. Jinak může dojít k pádu produktu a v důsledku toho ke zranění osob nebo poškození majetku.
  - Dávejte pozor, aby nedošlo k pádu reproduktorů. Jinak může dojít ke špatnému fungování reproduktoru a v důsledku toho ke zranění osob nebo poškození majetku.
  - Není vhodné, aby se oči dívaly do kontrolky, když je LED v provozu. Nedívejte se na něj přímo.
-

## Zadní část



### 1 MIC (Mikrofon)

Otočením knoflíku doprava (+) nebo doleva (-) nastavíte hlasitost zvuku mikrofonu.  
Připojte mikrofon ke konektoru MIC.

### 2 GUITAR (kytara)

Otočením knoflíku doprava (+) nebo doleva (-) nastavíte hlasitost zvuku kytary.  
Připojte kytaru ke konektoru GUITAR.

### 3 AC IN

Připojte napájecí kabel.

### 4 USB port

Chcete-li si užít hudbu prostřednictvím produktu, připojte paměťové zařízení USB.

### 5 MIC ECHO

Po připojení mikrofonu stiskněte tlačítko pro výběr požadovaného režimu ECHO.

- Režim ECHO: ECHO 1 / ECHO 2 / Vypnuto

### 6 ECHO LED

Ukazuje stav připojení v režimu ECHO.

### 7 RESET

Pokud produkt nefunguje správně, použijte ke stlačení otvoru ostrý předmět, například špendlík.

### 8 Zadní kryt

Po použití nezapomeňte úplně zavřít zadní kryt.

- Ochrana proti vniknutí: IPX4
  - Kapaliny: Chráněno proti stříkající vodě.

### 9 Síťka

Napájecí kabel atd. uložte do síťky.

---

**⚠ POZOR**

- Dávejte pozor, abyste produkt nevystavovali delší dobu slunečnímu záření, aby nedošlo k jeho zbarvení.
  - Dávejte pozor, abyste reproduktor neupustili. Mechanické nárazy mohou způsobit zhoršení voděodolnosti.
- 

---

**✓ Poznámka**

- Používání otevřeného zadního krytu může způsobit otřesy. Otočte zadní kryt co nejvíce dozadu a připevněte jej k výrobku před použitím.
-

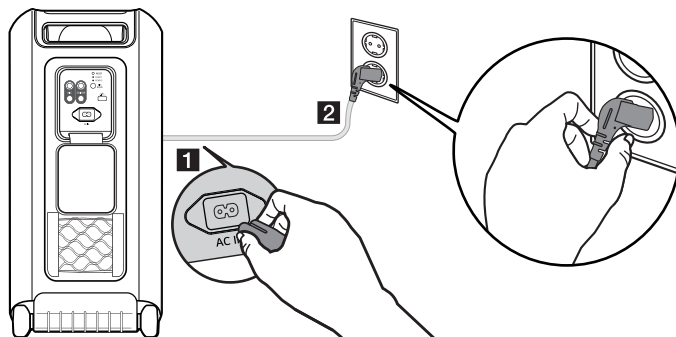


# Nabíjení

## Nabíjení baterie

Tento výrobek má vestavěnou baterii. Před použitím baterii dostatečně nabijte.

- 1 Otevřete zadní kryt a zapojte napájecí kabel do výrobku.
- 2 Připojte napájecí kabel připojený k produktu do zásuvky.



### ✓ Poznámka

- Plné nabití reproduktoru trvá přibližně 3,5 hodiny. Doba nabíjení se může lišit v závislosti na stavu baterie nebo provozním stavu produktu.
- Jakmile je baterie plně nabitá, můžete reproduktor používat přibližně 20 hodin.
  - Provozní doba se může lišit v závislosti na baterii nebo provozním stavu.

## Přípevnění feritového jádra (volitelné)

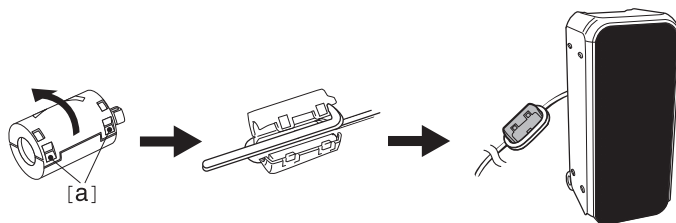
---

Feritové jádro nemusí být k dispozici v závislosti na národních normách.

### Přípevnění feritového jádra k napájecímu kabelu

Připojte feritové jádro ke kabelu, abyste omezili rádiový šum.



- 1 Zatažením za část [a] otevřete feritové jádro.
- 2 Oviňte napájecí kabel dvakrát kolem feritového jádra.
- 3 Zavřete feritové jádro, dokud neuslyšíte cvaknutí.



# Kontrola stavu baterie

## Stav nabíjení

Když se baterie produktu začne nabíjet, můžete vidět stav nabíjení na LED kontrolce baterie.

LED kontrolky baterie	LED kontrolky stavu / stavu baterie
	Svítil zeleně. / Nabíjení je dokončeno.
	Svítil červeně. / Probíhá nabíjení.




### ✓ Poznámka

- Přehrávání skladeb během nabíjení může prodloužit dobu nabíjení.
- Když je baterie reproduktoru při vypnutém napájení plně nabitá, kontrolka baterie se na 15 sekund rozsvítí zeleně a poté zhasne.

## Stav použití

Když je produkt zapnutý, stav baterie se na 3 sekundy zobrazí na LED kontrolce baterie.

Pokud stisknete a podržíte tlačítko **Napájení** (☺) na 2 sekundy při zapnutém produktu, na 3 sekundy se zobrazí LED kontrolka baterie v závislosti na stavu baterie.

LED kontrolky baterie	LED kontrolky stavu / stavu baterie
	Rozsvítí se zeleně. / Úroveň baterie je nad 70 %.
	Rozsvítí se žlutě. / Zbývající úroveň nabití baterie je 70 až 10 %.
	Trvale bliká červeně a jednou zazní zvuk upozornění. / Úroveň baterie je pod 10 % a baterii je třeba nabít.

### ✓ Poznámka

- Během nabíjení nelze zkontrolovat stav baterie.

# Připojení k Bluetooth

## Připojení smartphonu k reproduktoru prostřednictvím Bluetooth

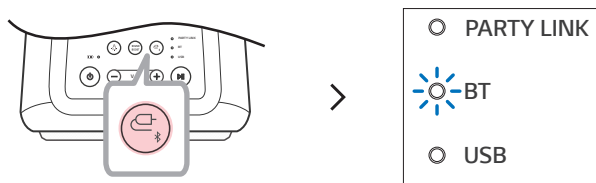
Můžete přehrávat hudební soubory uložené v zařízení **Bluetooth** nebo spouštět hudební aplikace a užívat si hudbu s tímto produktem.

### Nejprve zkontrolujte následující.

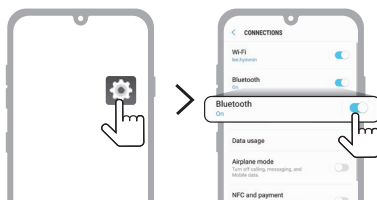
- Níže jsou uvedeny specifikace **Bluetooth** produktu.
  - Verze **Bluetooth**: 5.1
  - Kodek: SBC, AAC
- Způsob připojení zařízení k produktu se může lišit v závislosti na typu a modelu zařízení **Bluetooth**. Informace o připojení produktu naleznete v uživatelské příručce připojeného zařízení **Bluetooth**.

Zvolte nabídku [**Bluetooth**] na obrazovce smartphonu **Nastavení**. Způsob přístupu do nabídky se může lišit v závislosti na výrobci a modelu smartphonu.

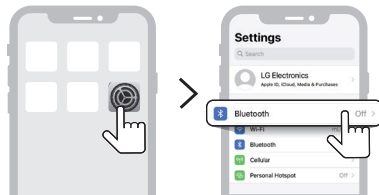
- 1 Stisknutím tlačítka **Napájení** (☰) reproduktor zapněte.
- 2 Stiskněte na produktu opakovaně tlačítko **Funkce** (☰) a zvolte funkci BT. LED kontrolka BT bliká.



- 3 Na svém smartphonu klepněte na tlačítko (⚙️ / ⚙️) a zvolte **Bluetooth**.



(Android Phone)

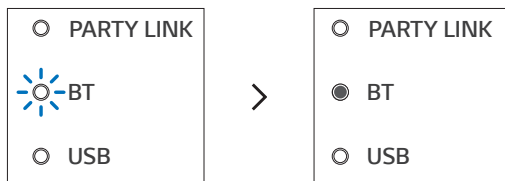


(iPhone)

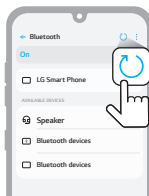
- 4 Zapněte funkci **Bluetooth**. ( Vypnuto >  Zapnuto)
- 5 Na obrazovce smartphonu se zobrazí seznam připojitelných zařízení. Vyhledejte LG-XL7S(XX) a na tento název klepněte.



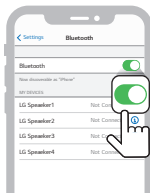
- 6 Jakmile je smartphone připojen k produktu pomocí **Bluetooth**, LED kontrolka BT se rozsvítí.



- 7 Pokud se na seznamu nezobrazí LG-XL7S(XX), klepněte na ikonu **Obnovit** (↺) na telefonech Android nebo restartujte **Bluetooth** na telefonu iPhone.



(Android Phone)



(iPhone)

- 
- 8** Vyberte a přehrajte skladbu na smartphonu.




---

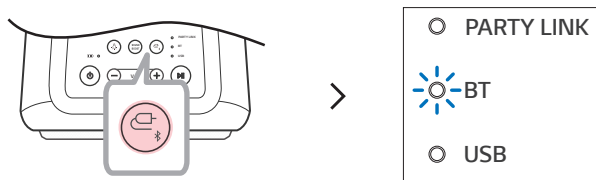
**✓ Poznámka**

- Čím blíže je zařízení **Bluetooth** k reproduktoru, tím lepší připojení získáte.
  - Pokud není **Bluetooth** zařízení připojeno, bude LED kontrolka BT blikat. Připojte produkt znovu.
  - Pokud používáte **Bluetooth**, upravte hlasitost zařízení **Bluetooth** na odpovídající úroveň.
  - XX jsou poslední dvě číslice adresy **Bluetooth** zařízení. Příkladem může být LG-XL7S(08).
  - Je-li k tomuto produktu připojeno napájení a pokud se pokusíte připojit k produktu prostřednictvím produktu **Bluetooth** s historií připojení, produkt se automaticky zapne a připojí se k zařízení **Bluetooth**. Když je napájecí kabel připojen, můžete tento výrobek zapnout. A tuto funkci můžete ovládat v **aplikaci LG XBOOM**. (→ Viz "Použití Auto power - on" na straně 27.)
-

# Propojení s dvěma smartphony

## Spárování (připojení) více telefonů

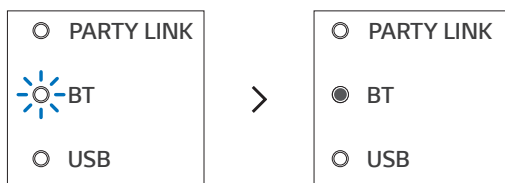
- 1 Nejprve propojte produkt a první smartphony. (→ Viz "Připojení smartphonu k reproduktoru prostřednictvím Bluetooth" na straně 12.)
- 2 Stiskněte a podržte tlačítko **Funkce**  na produktu po dobu 2 sekund. Kontrolka BT bliká po dobu 60 sekund.



- 3 Připojte další smartphony k produktu do 60 sekund. (→ Viz "Připojení smartphonu k reproduktoru prostřednictvím Bluetooth" na straně 12.)



4 Když jsou propojeny dva smartphony a produkt, rozsvítí se LED kontrolka BT.



---

#### ✓ Poznámka

- Párování (připojování) více telefonů propojí až dva smartphony.
  - I když jsou připojeny dva smartphony, produkt přehrává hudbu pouze na jednom smartphonu. Pokud se hudba na aktuálně přehrávaném smartphonu zastaví, lze ji přehrát na druhém smartphonu.
  - Když jsou připojeny dva smartphony a produkt vypnete a zapnete, automaticky se připojí pouze naposledy připojený smartphone nebo naposledy přehrávaný smartphone.
  - Párování s více telefony (připojení) podporují pouze smartphony. (V závislosti na specifikacích připojených smartphonů nemusí být spárování s více telefony (připojení) proveditelné.)
-



# Připojení k aplikaci LG XBOOM

## Instalace aplikace

Používejte různé funkce reproduktoru v **aplikaci LG XBOOM**.

Chcete-li nainstalovat **aplikaci LG XBOOM**, naskenujte QR kód pomocí aplikace nebo si nainstalujte **aplikaci LG XBOOM** na Google Play nebo App Store.

### Nejprve zkontrolujte následující.

- **Aplikace LG XBOOM** je k dispozici ve verzích uvedených níže.
  - Android OS: Verze 6.0 nebo vyšší
  - iOS OS: Verze 12.0 nebo vyšší
  - Minimální podporované verze pro každý operační systém se mohou později změnit.

## Stažení pomocí QR kódu

---

- 1 Naskenujte QR kód pomocí aplikace pro skenování QR kódů.
- 2 Budete přesměrováni na stránku, kde si můžete stáhnout **aplikaci LG XBOOM**. Klepnutím na aplikaci ji nainstalujete.



(Android Phone OS)



(iPhone OS)

---

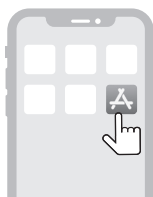
## Stahování na Google Play nebo App Store

---

**1** Vyhledejte **aplikaci LG XBOOM** na Google Play nebo App Store a nainstalujte ji na svůj smartphone.



(Android™ Phone)



(iPhone)

- 
- 2** Připojte smartphone k reproduktoru pomocí **Bluetooth**. (→ Viz "Připojení smartphonu k reproduktoru prostřednictvím Bluetooth" na straně 12.)
  - 3** Otevřete **aplikaci LG XBOOM** nainstalovanou ve smartphonu.
  - 4** Postupujte podle pokynů **LG XBOOM aplikace**. Odsouhlaste podmínky služby, okna s oznámeními, nastavení přístupu atd.
  - 5** Začněte používat různé funkce v **aplikaci LG XBOOM**.

---

### ✓ **Poznámka**

- Způsob přístupu do nabídky se může lišit v závislosti na výrobci smartphonu a operačním systému.
  - Google, Android a Google Play jsou ochranné známky společnosti Google LLC.
  - Software tohoto výrobku lze aktualizovat pomocí **aplikace LG XBOOM**. Během aktualizace softwaru nevypínejte napájení výrobku. Po dokončení aktualizace se napájení výrobku automaticky vypne.
    - Pokud vypnete napájení výrobku během aktualizace softwaru, může to způsobit poruchu výrobku.
-

# Použití Wireless Party Link

Ve Wireless Party Link **aplikace LG XBOOM** můžete připojit více reproduktorů. Existují dva způsoby použití Wireless Party Link: Duální režim a multi režim.

## Duální režim

Režim Dual Wireless Party Link Dual mode vám umožní vychutnat si stereofonní zvuk se dvěma stejnými modely reproduktorů.

### Nejprve zkontrolujte následující.

- Jsou zapotřebí dva reproduktory stejného modelu. (například XL7S a XL7S)

- 1 Nejprve propojte reproduktor a smartphone. (→ Viz "Připojení smartphonu k reproduktoru prostřednictvím Bluetooth" na straně 12.)
- 2 Klepněte na Wireless Party Link v **aplikaci LG XBOOM**.
- 3 Klepněte na duální režim a podle pokynů připojte další reproduktor.
- 4 Na reproduktorech se zobrazí kontrolka duálního režimu.
  - Hlavní reproduktor: Kontrolka LED Party Link a kontrolka BT se rozsvítí a na výstupu se objeví zvuk levého kanálu.
  - Další reproduktor: LED kontrolka BT se rozsvítí a na výstupu se objeví zvuk pravého kanálu.



(Hlavní reproduktor)



(Další reproduktor)

## Připojení k televizoru prostřednictvím duálního režimu

- 1 Pro připojení dvou reproduktorů prostřednictvím duálního režimu postupujte podle výše uvedených pokynů. (→ Viz "Duální režim" na straně 19.)
- 2 Stiskněte a podržte tlačítko **Funkce** (☰) na hlavním reproduktoru po dobu 2 sekund. Poté bude kontrolka BT blikat po dobu 60 sekund.
- 3 V nastavení televizoru najdete a vyberte hlavní reproduktor do 60 sekund. Zvuk televizoru můžete poslouchat prostřednictvím dvou reproduktorů.

### ✓ Poznámka

- Při použití v duálním režimu s televizorem nelze reproduktory ovládat pomocí **aplikace LG XBOOM**.

## Multi režim

Multi režim Wireless Party Link vám umožní vychutnat si výkonnější zvuk s více reproduktory.

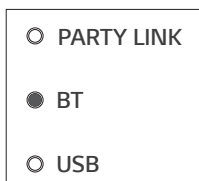
### Nejprve zkontrolujte následující.

- Můžete připojit více reproduktorů LG **Bluetooth**. (například XL7S a XL5S)

- 1 Nejprve propojte reproduktor a smartphone. (→ Viz "Připojení smartphonu k reproduktoru prostřednictvím Bluetooth" na straně 12.)
- 2 Klepněte na Wireless Party Link v **aplikaci LG XBOOM**.
- 3 Klepněte na multi režim a zapněte funkci.
- 4 Vyhledejte okolní reproduktory a vyberte reproduktory, ke kterým se chcete připojit.
- 5 Na reproduktorech se zobrazí kontrolka multi režimu.
  - Hlavní reproduktor: Kontrolka Party Link a kontrolka BT se rozsvítí a reproduktor vydá zvuk.
  - Další reproduktory: LED kontrolka BT se zapne a reproduktory vydávají zvuk synchronizovaně s hlavním reproduktorem.



(Hlavní reproduktor)



(Další reproduktory)

---

## ✓ Poznámka

- Hlavní reproduktor se spojí pouze s jedním **Bluetooth** zařízením.
  - Při použití duálního/multi režimu pro připojení více reproduktorů není podporováno párování více telefonů.
  - Po vypnutí a opětovném zapnutí reproduktorů se reproduktory automaticky nepřipojí.
  - Pokud připojíte více reproduktorů v duálním/multi režimu ve funkci USB, změní se na funkci **Bluetooth**.
  - Chcete-li změnit připojené zařízení **Bluetooth** v duálním/multi režimu stiskněte a podržte tlačítko **Funkce**  po dobu 2 sekund. Jakmile uslyšíte zvukový signál a LED kontrolka BT začne blikat, připojte se k požadovanému zařízení **Bluetooth**.
  - Udržujte vzdálenost mezi reproduktory co nejbližší k sobě.
  - V závislosti na síťovém prostředí nemusí tato funkce dobře fungovat.
  - Obrazovka zařízení, jako je televizor, a zvuk z reproduktoru se nemusí shodovat.
  - Pokud je v režimu Multi připojeno více reproduktorů, není k dispozici propojení hlasitosti a ekvalizéru mezi hlavním reproduktorem a ostatními reproduktory.
  - Při použití duálního/multi režimu je funkce Voice canceller a Key changer deaktivována.
-

## Propojení více reproduktorů

Tento reproduktor spolupracuje s dalšími reproduktory LG **Bluetooth**, například s reproduktorem XL7S/XL5S.

<b>Duální režim</b>	<b>Stejný model (například XL7S/XL7S) Hlavní/Další</b>
Hlasitost	0
EQ	0
Osvětlení	0
Automatická správa napájení	0

<b>Multi režim</b>	<b>Stejná řada (například XL7S/XL5S) Hlavní/Další</b>
Osvětlení	0
Automatická správa napájení	0

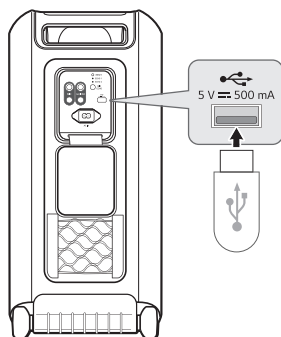
# Připojení k USB

## 1 Připojení produktu k paměťovému zařízení USB

Vychutnejte si zvuk připojením paměťového zařízení USB obsahujícího hudební soubory k produktu.

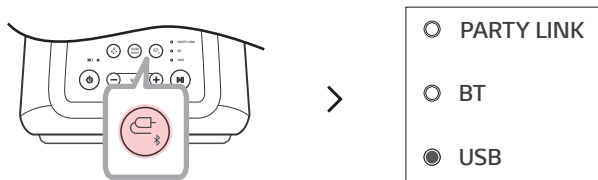
**1** Otevřete zadní kryt produktu a připojte úložné zařízení USB k terminálu USB.

- Produkt nemůže přehrávat žádná zařízení připojená prostřednictvím rozbočovače paměťového zařízení USB nebo kabelu paměťového zařízení USB.
- Produkt nelze připojit k žádnému paměťovému zařízení USB, přehrávači MP3 typu USB nebo čtečce karet, které vyžadují instalaci samostatné jednotky zařízení.



**2** Stiskněte tlačítko **Napájení** (⏻) pro zapnutí produktu.

**3** Stiskněte na produktu opakovaně tlačítko **Funkce** (⏸) a zvolte funkci USB. LED kontrolka USB se rozsvítí.



**4** Stiskněte tlačítko **Přehrát/Pozastavit** (▶) a můžete si vychutnat hudbu.

## ✓ Poznámka

- Procházení souborů na zařízení USB s velkým úložným prostorem může trvat několik minut nebo déle.
- Společnost LG Electronics nenesení odpovědnost za ztrátu dat. Data vždy zálohujte, abyste minimalizovali škody způsobené ztrátou dat.
- Podporovány jsou pouze formáty FAT16/FAT32. Formát exFAT/NTFS není podporován.
- Pokud paměťové zařízení USB není správně rozpoznáno, bude LED kontrolka USB blikat. Zkontrolujte, zda je paměťové zařízení USB podporováno, a znovu jej připojte.
- Port USB tohoto výrobku používejte pouze k přehrávání mediálních souborů. Pomocí portu USB nelze nabíjet externí zařízení.

## Podporovaná paměťová zařízení USB

- USB paměťové zařízení
- USB 2.0

Tento produkt nemusí rozpoznat některá paměťová zařízení USB.

## Specifikace přehrávatelného souboru

Přípona souboru	Vzorkovací frekvence / datový tok
MP3	32 kHz - 48 kHz / 8 kbps - 320 kbps
WMA	32 kHz - 48 kHz / 56 kbps - 128 kbps



- Počet přehrávatelných souborů: Až do 2 000
- Maximální počet adresářů: Až do 200
- Tento produkt nemůže přehrávat soubory chráněné pomocí DRM (Digital Rights Management).
- Tento produkt nemůže přehrávat video soubory z paměťového zařízení USB.



# Další funkce

## Nastavení zvukových efektů

Pomocí tlačítka **SOUND BOOST**  můžete vybrat požadovaný zvukový efekt.

LED (○ vypnuto / ● zapnuto)	Funkce / Popis
	Standardní / Můžete si vychutnat vysoce věrný zvuk s vyváženým a přirozeným zvukem. Vlastní / Zvuk můžete nastavit podle svých představ. Pokud chcete použít vlastní ekvalizér, připojte se k <b>aplikaci LG XBOOM</b> .
	SOUND BOOST / Můžete si vychutnat široké zvukové pole a silný zvuk.

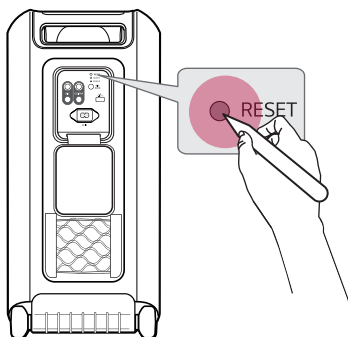
### ✓ Poznámka

- Vzhledem k tomu, že upravení zvuku poskytuje optimální zvuk vysoké kvality, režimy zvukových efektů se mohou poněkud rozlišovat.

## Resetování produktu

Pokud produkt nefunguje správně, můžete jej resetovat.

- 1 Otevřete zadní kryt produktu a pomocí ostrého předmětu stisknutím tlačítka **RESET** produkt vypněte.
- 2 Zapněte produkt stisknutím tlačítka **Napájení** (🔌).



## Inicializace softwaru

Inicializuje připojení **Bluetooth** a nastavení produktu.

- 1 Stiskněte a podržte tlačítko **Funkce** (🔌) na produktu po dobu delší než 7 sekund.
- 2 Všechny funkční kontrolky LED čtyřikrát zablikají, aby se inicializovalo připojení **Bluetooth** a všechna nastavení.

### ✓ Poznámka


- Chcete-li po inicializaci produktu používat funkci **Bluetooth**, připojte zařízení **Bluetooth** znovu.

## Úsporný režim

Pokud po dobu 15 minut nedojde k přehrávání ani ke stisknutí tlačítka, produkt se automaticky vypne. Úsporný režim můžete povolit nebo zakázat následujícím způsobem.

Funkce	Způsob použití
Povolit	Nastavte možnost [Automatická správa napájení] na [Povolení] v <b>aplikaci LG XBOOM</b> .
Zakázat	Nastavte [Automatická správa napájení] na [Zakázání] v <b>aplikaci LG XBOOM</b> .

### ✓ Poznámka


- Když je funkce úspory energie vypnutá, produkt se vypne, pouze když je stisknuto tlačítko **Napájení**  nebo je vybitá baterie.

## Použití Auto power - on

Reproduktor můžete snadno používat se svým zařízením **Bluetooth**.

### Nejprve zkontrolujte následující.

- Reproduktor má historii připojení **Bluetooth** se zařízením **Bluetooth**.
- Reproduktor se nabíjí a napájení je vypnuté.

- 1 Klepněte na tlačítko Nastavení na svém zařízení **Bluetooth** a zvolte  **Bluetooth**.
- 2 Zapněte funkci **Bluetooth**. ( Vypnuto >  Zapnuto)
- 3 Na obrazovce zařízení **Bluetooth** se zobrazí seznam připojitelných zařízení. Vyhledejte LG-XL7S(XX) a na tento název klepněte.
- 4 Napájení reproduktoru se zapne automaticky. Poté se zařízení **Bluetooth** a reproduktor automaticky propojí.

### ✓ Poznámka

- Tuto funkci můžete zapnout a vypnout pouze pomocí **aplikace LG XBOOM**.

## Funkce hlasové zpětné vazby

Při výběru funkce nebo zvuku je aktuální stav výrobku provázen hlasem. (Pouze v angličtině)

Tuto funkci můžete zapnout a vypnout pomocí **aplikace LG XBOOM**.

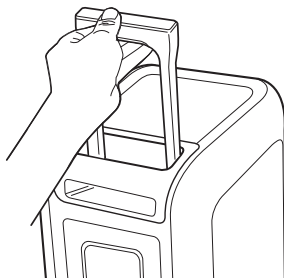
## Přenášení produktu

Tento výrobek je vybaven kolečkami a rukojetí, takže jej můžete snadno přemísťovat.

- 1 Stiskněte tlačítko zámku na rukojeti.



- 2 Vytáhněte rukojeť nahoru.



- 3 Uvolněním tlačítka zámku rukojeť zajistěte na místě.

---

**✓ Poznámka**

- Chcete-li rukojeť zasunout, stiskněte tlačítko a zatlačte ji dolů.
- 

**⚠ POZOR**

- S rukojetí příliš netřeste. V opačném případě může dojít k poškození výrobku.
  - Na rukojeť nezavěšujte těžké věci. V opačném případě může dojít k poškození výrobku.
  - Produkt netahejte po nezpevněném povrchu nebo po schodech.
  - Při přenášení produktu dbejte, aby nedošlo k jeho pádu.
  - Před přenášením výrobku odpojte připojený kabel.
  - Na produkt si nestoupejte, ani na něm nesedte. Může dojít k pádu produktu a k úrazu.
  - Neumísťujte produkt na nestabilní místa a umístěte ho mimo dosah dětí.
  - Dejte pozor, aby nedošlo k pádu produktu. Jinak může dojít k poruše a mohou být zraněny osoby a/ anebo poškozen majetek.
  - Při používání výrobku před použitím vraťte rukojeť zpět na místo.
-

# Bezpečnostní opatření

## Bezpečnost a předpisy



**VÝSTRAHA**  
**RIZIKO ZRANĚNÍ ELEKTRICKÝM**  
**PROUDEM**  
**NEOTEVÍRAT**



**UPOZORNĚNÍ:** NEODSTRAŇUJTE KRYT (ANI ZADNÍ PANEL), SNÍŽÍTE TAK RIZIKO ÚRAZU ELEKTRICKÝM PROUDEM. UVNITŘ SE NENACHÁZEJÍ ŽÁDNÉ SOUČÁSTI, KTERÉ MŮŽE OPRAVIT UŽIVATEL. OPRAVY SVĚŘTE KVALIFIKOVANÝM SERVISNÍM PRACOVNÍKŮM.



Tento symbol blesku v rovnostranném trojúhelníku varuje uživatele před přítomností neizolovaného nebezpečného napětí ve skříni výrobku, které je dostatečně velké na to, aby představovalo riziko úrazu elektrickým proudem.



V průvodní dokumentaci dodávané se zařízením symbol vykičnicku uvnitř rovnostranného trojúhelníku upozorňuje uživatele na důležité pokyny pro provoz a údržbu (servis).

### **VÝSTRAHA:**

- TENTO VÝROBEK CHRAŇTE PŘED DEŠTĚM A VLHKOSTÍ. ZAMEZÍTE TAK NEBEZPEČÍ VZNIKU POŽÁRU A ÚRAZU ELEKTRICKÝM PROUDEM.
- Zařízení neinstalujte do uzavřeného prostoru, jakým je např. knihovna a pod.

### **UPOZORNĚNÍ:**

- Nepoužívejte v okolí tohoto přístroje vysokonapěťová zařízení. (například: elektrická plácačka na mouchy) Tento výrobek by mohl kvůli elektrickému přepětí přestat fungovat.
- Na zařízení se nesmí pokládat zdroje s otevřeným plamenem, jako jsou např. zapálené svíce.
- Větrací otvory nesmějí být blokovány. Při instalaci dodržujte pokyny výrobce. Štěrby a otvory jsou v krytu kvůli ventilaci a zajištění spolehlivého provozu zařízení a na ochranu proti přehřátí. Otvory by neměly být blokovány umístěním tohoto výrobku na postel, pohovku, rohožku či podobné povrchy. Toto zařízení se nesmí umístit do vestavěných prostorů jako např. do knihovny nebo police, s výjimkou případů, kdy je zajištěna řádná ventilace nebo kdy se postupuje podle pokynů výrobce.
- Zařízení je třeba chránit před působením vody (kapající nebo odstříkující) a nesmějí se na ně umísťovat předměty naplněné tekutinami jako např. vázy.
- Bezpečnostní informace, včetně označení výrobku a hodnoty jmenovitých parametrů, naleznete na výrobním štítku v dolní části nebo na jiném místě zařízení.
- Zajistěte, aby děti nemohly dát ruce nebo jiné předměty do \*kanál reproduktoru.
  - \* Kanál reproduktoru: Otvor pro bohatý basový zvuk skříně reproduktoru. (ohrazený)

## **VÝSTRAHA týkající se napájecí šňůry**

Elektrická zástrčka představuje odpojovací zařízení. Elektrická zástrčka musí zůstat snadno dostupná pro případ nouzového vypnutí.

Některé z aktuálních požadavků najdete na stránce s technickými údaji v této příručce pro uživatele.

Napájecí zásuvky nepřetěžujte. Přetížené, uvolněné nebo poškozené zásuvky, prodlužování šňůry, roztržené síťové šňůry nebo poškozená či popraskaná izolace vodičů představují nebezpečí. Všechny tyto skutečnosti mohou mít za následek vznik požáru nebo úrazu elektrickým proudem. Pravidelně kontrolujte napájecí šňůru vašeho zařízení, a pokud její vzhled vykazuje poškození nebo zhoršení kvality, odpojte ji, přestaňte zařízení používat a v autorizovaném servisním středisku nechte šňůru vyměnit za její přímou náhradu.

Chraňte napájecí šňůru před fyzickým nebo mechanickým poškozením, jako je zkroucení, zauzlení, přiskřípnutí, přivření do dveří nebo chozením po ní. Zvláštní pozornost věnujte zástrčkám, zásuvkám ve zdi a místu, kde šňůra vystupuje ze zařízení.

**UPOZORNĚNÍ** při používání tohoto výrobku v prostředí s nízkou vlhkostí.

- V prostředí s nízkou vlhkostí může docházet k výbojům statické elektřiny.
- Doporučuje se používat zařízení až po dotyku s nějakým kovovým předmětem, který vede elektřinu.

## Pro bateriové modely

Toto zařízení je vybaveno přenosnou baterií nebo akumulátorem.

**UPOZORNĚNÍ:** Při výměně baterie za nesprávný typ hrozí nebezpečí požáru nebo výbuchu.

## Pro modely používající vestavěnou baterii

Neskladujte a nepřepravujte při tlacích nižších než 11,6 kPa a ve výšce nad 15 000 m.

- Výměna baterie za nesprávný typ, který může porušit pojistku (například v případě některých typů lithiových baterií).
- Likvidace baterie v ohni nebo horké troubě, mechanické rozdrčení nebo řezání do baterie, které může vést k explozi;
- Nechávání baterie v prostředí s extrémně vysokou teplotou, což může vést k výbuchu nebo úniku hořlavé kapaliny nebo plynu.
- Baterie vystavená extrémně nízkému tlaku vzduchu, který může vést k explozi nebo úniku hořlavé kapaliny nebo plynu.

## Symbole

~ : Střídavý proud (AC).

— : Stejnsměrný proud (DC).

⊠ : Toto je zařízení třídy II.

⏻ : Stav pohotovostního režimu.

| : Napájení je zapnuto.

⚡ : Nebezpečné napětí.



# Prevence nesprávného použití výrobku

Abyste zabránili nesprávnému použití výrobku, nezapomeňte si přečíst níže uvedený obsah.

## Bezpečnostní opatření při instalaci výrobku

---

- Neinstalujte výrobek na nestabilní nebo vibrující místo, například na vratkou polici nebo nakloněný povrch. Výrobek instalujte na pevný a rovný povrch.
  - V opačném případě může výrobek spadnout nebo se převrátit a způsobit zranění.
  - Pokud výrobek nainstalujete na nestabilní povrch, výrobek nemusí správně fungovat.
- Pokud výrobek instalujete na kus nábytku nebo na polici, ujistěte se, že spodní přední část výrobku nevyčnívá. Vždy použijte kus nábytku nebo polici, která odpovídá rozměrům výrobku.
  - V opačném případě může výrobek ztratit rovnováhu a spadnout, což může způsobit zranění nebo poškození výrobku.
- Výrobek instalujte na bezpečné místo. Jinak by dítě mohlo narazit do hrany výrobku a zranit se.
- Pro správnou funkci instalujte výrobek na místě bez elektromagnetického rušení.
- Pokud výrobek nainstalujete na místo, které nespĺňuje obecné podmínky použití, může dojít k neočekávanému problému s kvalitou. Před instalací výrobku na takové místo se proto nejprve obraťte na servisní středisko.
- Výrobek neuchovávejte na místě s příliš vysokou (nad 35 °C) nebo příliš nízkou (pod 5 °C) teplotou nebo na místě s příliš vysokou vlhkostí.
- Vyhněte se místům vystaveným přímému slunečnímu záření nebo teplu, např. v blízkosti topení. V blízkosti výrobku nepoužívejte ani neuchovávejte hořlavé spreje nebo látky.
  - V opačném případě hrozí nebezpečí výbuchu nebo požáru.
- Výrobek neinstalujte na místě s příliš velkou vlhkostí, prachem nebo sazemí.
  - V opačném případě může dojít k požáru nebo úrazu elektrickým proudem.
- Neinstalujte výrobek do úzkého prostoru, který není dobře větraný, například do knihovny. Nezakrývejte výrobek ubrusem nebo záclonou.
  - V opačném případě by mohlo dojít ke zvýšení teploty výrobku a jeho poruše nebo požáru.
- Připojte napájecí zástrčku výrobku do snadno přístupné elektrické zásuvky.
  - Pokud dojde k požáru nebo jinému problému u výrobku, musíte být schopni rychle vytáhnout zástrčku ze zásuvky.
- Nepřipojujte k jedné zásuvce více výrobků najednou.
  - V opačném případě může dojít k přehřátí a následnému požáru.

## Bezpečnostní opatření při používání výrobku

---

- Za provozu výrobek nezvedejte ani s ním nehýbejte.
  - V opačném případě by mohlo dojít k poruše.
- Při přemísťování výrobku nejdříve vytáhněte napájecí kabel a všechny kabely připojené k výrobku.
  - V opačném případě může dojít k požáru nebo úrazu elektrickým proudem.
- Pokud ucítíte kouř nebo podivný zápach, okamžitě přestaňte výrobek používat. V takovém případě okamžitě vypněte napájení, odpojte zástrčku a kontaktujte servisní středisko.
  - Používání výrobku v této situaci může mít za následek požár nebo úraz elektrickým proudem.
- Do výrobku nevkládejte kovové předměty, jako jsou mince a sponky do vlasů, ani hořlavé předměty, jako například papír a zápalky. Ujistěte se také, že jste upozornili i děti, aby to nedělaly.
  - V opačném případě by mohlo dojít k poruše.
- Pokud se do výrobku dostane cizí látka, odpojte zástrčku od napájení a kontaktujte servisní středisko.
- Na výrobek nepokládejte těžké předměty.
  - Jinak by se mohl převrhnout nebo spadnout a způsobit zranění.
- Dbejte na to, aby se na výrobek nezavěšovaly ani na něj nelezly děti.
  - Jinak by se výrobek mohl převrhnout nebo spadnout a způsobit zranění. Ujistěte se také, že jste upozornili i děti, aby to nedělaly.
- Při bouřce vytáhněte zástrčku ze zásuvky.
  - V opačném případě by mohlo dojít k požáru.
- Na povrch výrobku nedávejte nádoby s tekutinou, jako je váza, hrnec, kosmetika nebo léky.
  - Jinak může dojít k požáru, úrazu elektrickým proudem nebo zranění v důsledku jejich pádu apod.
- Ujistěte se, že jste síťovou zástrčku zapojili pevně. Nepoužívejte jiné napětí, než je jmenovité napětí uvedené na výrobku.
  - Nezabezpečené připojení může mít za následek požár.
- Do drážky na druhé straně výrobku nezasouvejte vodiče, například hůlky, pokud je zástrčka připojena k zásuvce. Nedotýkejte se napájecí zástrčky bezprostředně po jejím odpojení ze zásuvky.
  - V opačném případě může dojít k úrazu elektrickým proudem.
- Napájecí zástrčku držte suchýma rukama.
  - V opačném případě může dojít k úrazu elektrickým proudem.
- Nepohybujte výrobkem ani do něj nestrkejte, když držíte kabel výrobku, například napájecí kabel.
  - Kabel se může poškodit, což může způsobit poruchu nebo vést k požáru či úrazu elektrickým proudem.
- Při odpojování kabelu zapojeného do výrobku se ujistěte, že držíte konektor na konci kabelu. Nedržte za kabelovou šňůru.
  - V opačném případě může dojít ke zranění nebo k pádu výrobku a jeho poruše.
- Výrobek neuchovávejte na místě vystaveném teplu, např. v blízkosti topení.
  - Jinak může dojít k požáru nebo poruše.
- Výrobek nerozebírejte, neopravujte ani neupravujte.
  - V opačném případě může dojít k poruše a následnému požáru, úrazu elektrickým proudem nebo zranění.
- Plastové obaly uchovávejte mimo dosah malých dětí.
  - V opačném případě by se mohly plastovými obaly udusit.
- Na výrobek neházejte žádné předměty ani na něj nenarážejte. Výrobek uchovávejte mimo místa se silnými vibracemi nebo magnety.
- Napájecí kabel nepoškozujte, neupravujte, neohýbejte, nepřekrucujte ani nezahřívajte.
  - V opačném případě může dojít k poškození napájecího kabelu a následnému požáru nebo úrazu elektrickým

proudem.

- Pokud výrobek delší dobu nepoužíváte, například když jste mimo domov, odpojte napájecí kabel ze zásuvky.
  - Pokud se v něm nahromadí prach, může způsobit zahřátí, což může mít za následek úraz elektrickým proudem nebo požár v důsledku zkratu.
- Nevyhazujte použité baterie společně s běžným odpadem. Likvidujte je odděleně.
  - V opačném případě hrozí nebezpečí výbuchu nebo požáru.
- Nepoužívejte v okolí tohoto přístroje vysokonapěťová zařízení. (například: elektrická plácačka na mouchy)
  - Tento výrobek by mohl kvůli elektrickému přepětí přestat fungovat.
- Nedotýkejte se napájecí zástrčky bezprostředně po jejím odpojení ze zásuvky.
  - V opačném případě může dojít k úrazu elektrickým proudem.
- Připojte zástrčku napájení do uzemněné zásuvky nebo prodlužovacího kabelu. (To neplatí pro výrobky bez uzemnění.)
  - V opačném případě může dojít k poruše nebo úrazu elektrickým proudem v důsledku zkratu.
- V případě výrobku s ventilačním otvorem může delší ponechání zapnutého výrobku způsobit zahřátí ventilačního otvoru. Nedotýkejte se ventilačního otvoru, pokud je horký. Teplo není závadou výrobku a nezpůsobuje žádnou poruchu. Výrobek tedy můžete bez obav používat.
- Nepoškozujte napájecí kabel, síťový adaptér ani zástrčku. Na napájecí kabel nebo adaptér střídavého proudu nepokládejte těžké předměty.
  - V opačném případě může dojít k požáru nebo úrazu elektrickým proudem.
- Pokud se na kolících zástrčky napájení, adaptéru střídavého proudu nebo v zásuvce objeví prach, nečistoty apod., důkladně je otřete.
  - V opačném případě by mohlo dojít k požáru.
- V případě výrobku s napájecím kabelem nebo adaptérem střídavého proudu používejte pouze originální napájecí kabely a adaptéry střídavého proudu dodané společností LG Electronics.
  - V opačném případě může dojít k požáru nebo úrazu elektrickým proudem.
- Pokud používáte sluchátka nebo náhlavní soupravu, nezapínejte je příliš nahlas a nepoužívejte je příliš dlouho. [To platí pouze pro modely, které podporují sluchátka nebo náhlavní soupravu]
  - V opačném případě to může negativně ovlivnit vaši schopnost slyšet.
- Software tohoto výrobku lze aktualizovat pomocí **aplikace LG XBOOM**. Během aktualizace softwaru vypne napájení výrobku. Po dokončení aktualizace se napájení výrobku automaticky vypne.
  - Pokud vypnete napájení výrobku během aktualizace softwaru, může to způsobit poruchu výrobku.

### **Následující pokyny platí pouze pro modely s dálkovým ovládním**

- Dálkový ovladač nesmí být používán dětmi. Uchovávejte ho mimo dosah malých dětí.
- Nedovolte dětem, aby si dálkový ovladač dávaly do úst. Dbejte na to, aby děti nespolkly kryt dálkového ovladače nebo baterii. Pokud by je dítě spolklo, okamžitě vyhledejte lékaře.
- Dávejte pozor, aby děti na kryt dálkového ovládním nestoupaly a nezranily se.
- Pro bezproblémový chod dálkového ovládním odstraňte překážky mezi výrobkem a dálkovým ovladačem.

### **Následující pokyny platí pouze pro modely s optickými disky**

- Nevkládejte ruku do mechaniky disku ani ji silou nevytahujte.
- Dbejte na to, aby děti nevkládaly ruce do diskové jednotky.

### **Následující platí pouze pro modely, u kterých je možné sledování videí**

- Nesledujte 3D video, pokud jste se dostatečně nevyspali nebo po požití alkoholu.
  - Některá 3D videa mohou lidi silně překvapit nebo vzrušit.
- Pokud se u vás během sledování videa objeví některý z následujících příznaků, okamžitě přestaňte video sledovat a odpočiňte si.
  - Pokud některý z příznaků přetrvává, vyhledejte lékaře. Závrať, pocit pálení očí nebo obličeje, pohyby v bezvědomí, křeče, zastřené vědomí, zmatenost, dezorientace, nevolnost.
- Při sledování určitého obrazu ve videu nebo hře nebo videa s určitým vzorem či blikajícími světly můžete pociťovat některé příznaky, jako je záchvat. Pokud jste vy nebo někdo z vašich příbuzných v minulosti trpěli epilepsií nebo záchvaty, poradte se před sledováním s lékařem.
- Při sledování 3D videa odstraňte ze svého okolí předměty, které jsou křehké nebo mohou způsobit zranění.
  - Pokud si 3D video spletete se skutečností nebo pohnete tělem z překvapení, můžete se vy nebo vaši blízcí příbuzní zranit nebo se mohou poškodit předměty ve vaší blízkosti.

## **Opatření pro čištění výrobku**

---

- Při čištění nestříkejte vodu přímo na výrobek.
  - V opačném případě může dojít k požáru nebo úrazu elektrickým proudem.
- Při čištění výrobku se ujistěte, že jste nejprve vytáhli napájecí kabel a povrch výrobku lehce otřeli suchým hadříkem. Při čištění výrobku nepoužívejte chemické ani čisticí prostředky. Mohly by zhoršit povrch výrobku nebo odloupnout barvu z výrobku (benzen, alkohol apod.).

# Co je třeba zkontrolovat před nahlášením poruchy

## Odstraňování problémů

Pokud se při používání produktu objeví následující příznaky, zkontrolujte je znovu. Nemusí se jednat o poruchu.

Příznak	Příčina a řešení
Není přívod k napájení.	<ul style="list-style-type: none"><li>Baterie je vybitá. Znovu ji nabijte.<ul style="list-style-type: none"><li>Nabijte produkt připojením napájecího kabelu ke vstupnímu konektoru napájení.</li></ul></li></ul>
Není slyšet žádný zvuk nebo je zvuk zkreslený.	<ul style="list-style-type: none"><li>Hlasitost produktu nebo připojeného zařízení <b>Bluetooth</b> může být nastavena na minimum. Upravte hlasitost produktu nebo připojeného zařízení <b>Bluetooth</b> na odpovídající úroveň.</li><li>Použití externího zařízení se zvukem na maximum může zvuk zkreslit. Snižte hlasitost externího zařízení, které chcete použít.</li></ul>
Paměťové zařízení USB nebylo rozpoznáno.	<ul style="list-style-type: none"><li>Produkt nemusí podporovat systém souborů paměťového zařízení USB. Naformátujte úložné zařízení USB a znovu jej připojte. Při formátování zkontrolujte podporovaný formát paměťového zařízení USB dostupný v produktu a vyberte vhodný systém souborů. (→ Viz "Připojení produktu k paměťovému zařízení USB" na straně 23.)</li></ul>
Připojení Bluetooth se nezdařilo.	<ul style="list-style-type: none"><li>Zkontrolujte, zda je povoleno nastavení <b>Bluetooth</b>.</li><li>Vypněte nastavení <b>Bluetooth</b> a znovu jej zapněte na zařízení <b>Bluetooth</b>.</li><li>Ujistěte se, že mezi výrobkem a zařízením <b>Bluetooth</b> nejsou žádné překážky.</li><li>Párování (připojení) <b>Bluetooth</b> může selhat v závislosti na typu zařízení <b>Bluetooth</b> a okolním prostředí.</li></ul>


---

**Produkt  
nefunguje  
normálně.**

- Vybití baterie může způsobit vymazání informací o **Bluetooth**. Pokud je napájení produktu zablokováno, nemusí se předchozí nastavení uložit.
- Výrobek používejte na místě, kde teplota a vlhkost nejsou příliš vysoké nebo nízké. Pokud problém přetrvává, kontaktujte zákaznické servisní středisko společnosti LG Electronics.
- Dojde-li k problému při nabíjení baterie produktu, LED kontrolka baterie střídavě přechází mezi červenou a oranžovou a nabíjení se zastaví. Odpojte adaptér ze zásuvky.

---


**Výše uvedená  
řešení nefungují.**

- Inicializuje nastavení výrobku. Stiskněte a podržte tlačítko **Funkce**  na produktu po dobu delší než 7 sekund. (→ Viz "Inicializace softwaru" na straně 26.)
  - Pomocí ostrého předmětu, například špendlíku, stiskněte tlačítko **RESET**. (→ Viz "Resetování produktu" na straně 26.)
-

# Dodatek

## Specifikace produktu

Obecná	
Požadavky na napájení	Viz hlavní štítek. Vestavěná dobíjecí baterie
Spotřeba elektrické energie	Viz hlavní štítek. Síťový pohotovostní režim: 1,0 W
Rozměry (Š x V x H)	Přibližně 310 mm x 700 mm x 316 mm
Provozní teplota	5 °C - 35 °C
Provozní vlhkost	5 % - 80 % RV
Ochrana proti vniknutí	IPX4

Vstup	
USB	5 V  500 mA
Mikrofon (MIC IN)	Citlivost 20 mV (1 kHz), 6,3 mm konektor
Kytara (GUITAR IN)	Citlivost 190 mV (1 kHz), 6,3 mm konektor

Baterie	
Kapacita akumulátoru	Li-ion 14,8 V, 5970 mAh
Provozní doba	20 hodin Provozní doba se může lišit v závislosti na baterii nebo provozním stavu.
Doba nabíjení	3,5 hodiny Doba nabíjení se může lišit v závislosti na baterii nebo provozním stavu.

Zesilovač (výstup RMS)	
Basový reproduktor	130 W RMS
Výškový reproduktor	60 W RMS x 2

- Provedení a technické údaje podléhají změnám bez předchozího upozornění.

## Registrované obchodní známky a licence

Všechny ochranné známky a obchodní názvy jsou majetkem příslušných vlastníků.



Slovní označení **Bluetooth®** a loga jsou registrované ochranné známky ve vlastnictví společnosti **Bluetooth SIG, Inc.** a jakékoliv použití takovýchto ochranných známek ze strany společnosti LG Electronics je povoleno na základě licence.

Další ochranné známky a obchodní názvy patří příslušným vlastníkům.



„Vyrobeno pro iPhone“ a „Vyrobeno pro iPod“ znamená, že elektronické příslušenství bylo navrženo speciálně pro připojení k zařízením iPhone nebo iPod a byl mu udělen certifikát, že splňuje výkonnostní standardy společnosti Apple. Společnost Apple nenese odpovědnost za užívání tohoto zařízení nebo jeho shodu s bezpečnostními a zákonnými normami. Pamatujte na to, že používání tohoto příslušenství společně se zařízením iPhone nebo iPod může ovlivnit kvalitu bezdrátového připojení.

System je kompatibilní s nejnovějším systémem iOS. V závislosti na verzi softwaru pro iPhone/iPod možná nebudete moci iPhone/iPod ovládat z jednotky.

“Made for iPhone,” and “Made for iPod” mean that an electronic accessory has been designed to connect specifically to iPhone, or iPod, respectively, and has been certified by the developer to meet Apple performance standards. Apple is not responsible for the operation of this device or its compliance with safety and regulatory standards. Please note that the use of this accessory with iPhone or iPod may affect wireless performance.

The system is compatible with the latest iOS. Depending on your iPhone/iPod software version, you may not control your iPhone/iPod from the unit.



# Manipulace s výrobkem

## Při přepravě produktu

Uschovejte původní přepravní obal a balicí materiály. Pokud potřebujete produkt, v zájmu maximální ochrany ho zabalte tak, jak byl původně zabalen z výroby.

## Udržujte povrch zařízení čistý.

- V blízkosti produktu nepoužívejte těkavé kapaliny, jako jsou insekticidní spreje.
- Otírání s velkým přtlakem může poškodit povrch.
- Zabraňte dlouhodobému styku gumových nebo plastových výrobků s produktem.

## Čištění produktu

Pro čištění produktu použijte jemný, suchý hadřík. Pokud je povrch velmi značně znečištěn, použijte jemný hadřík mírně navlhčený ve slabém roztoku čisticího prostředku. Nepoužívejte silná rozpouštědla, jako jsou alkohol, benzín nebo ředidla, která by mohla poškodit povrch produktu.

