

# *Ariete*



Kávovar

Kávovar

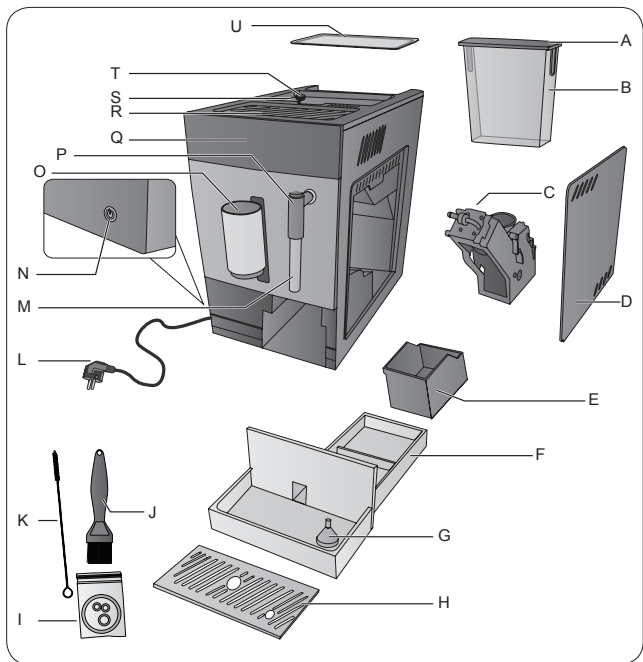
---

**MODEL: 1452**

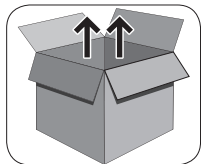
---

**CE EAC**

Návod na obsluhu  
Návod k obsluze



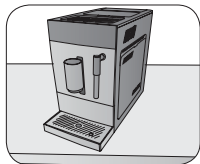
obr. 1



obr. 2



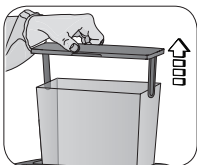
obr. 3



obr. 4



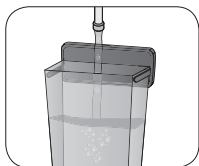
obr. 5



obr. 6



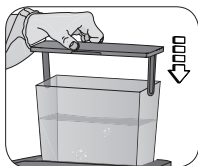
obr. 7



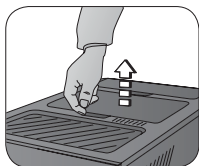
obr. 8



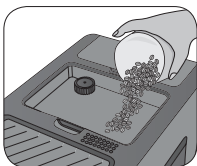
obr. 9



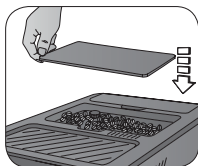
obr. 10



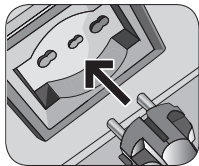
obr. 11



obr. 12



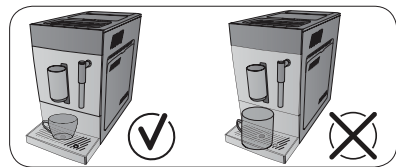
obr. 13



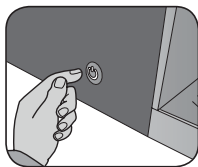
obr. 14



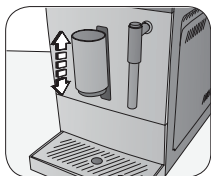
obr. 15



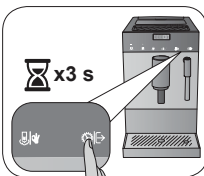
obr. 16



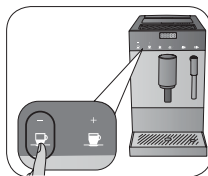
obr. 17



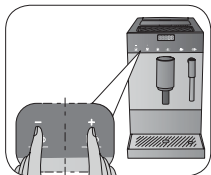
obr. 18



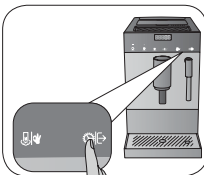
obr. 19



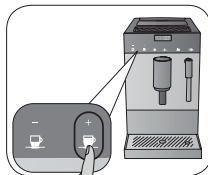
obr. 20



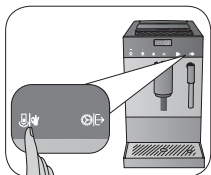
obr. 21



obr. 22



obr. 23



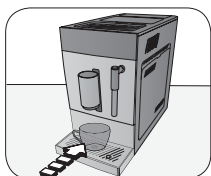
obr. 24



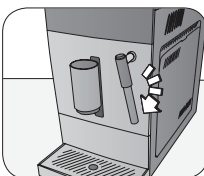
obr. 25



obr. 26



obr. 27



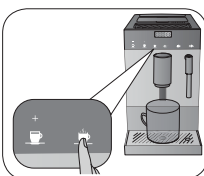
obr. 28



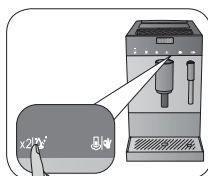
obr. 29



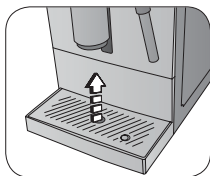
obr. 30



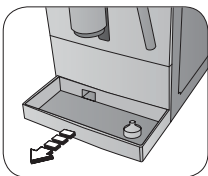
obr. 31



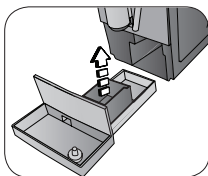
obr. 32



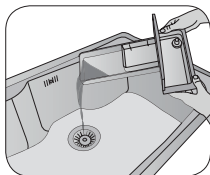
obr. 33



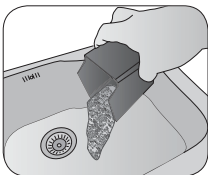
obr. 34



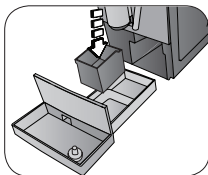
obr. 35



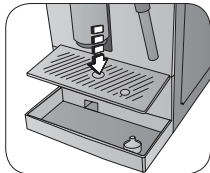
obr. 36



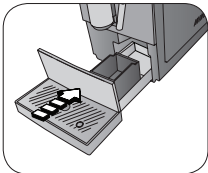
obr. 37



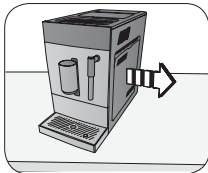
obr. 38



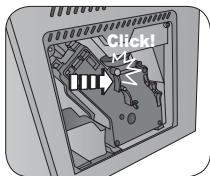
obr. 39



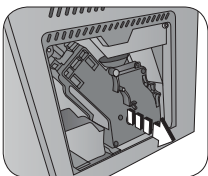
obr. 40



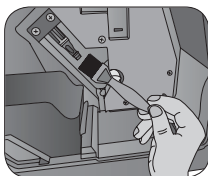
obr. 41



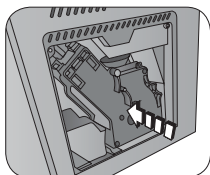
obr. 42



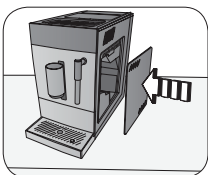
obr. 43



obr. 44



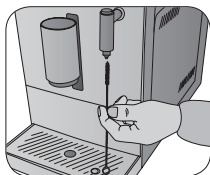
obr. 45



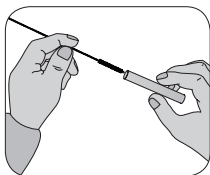
obr. 46



obr. 47



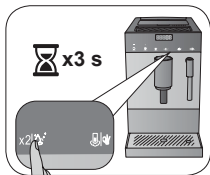
obr. 48



obr. 49



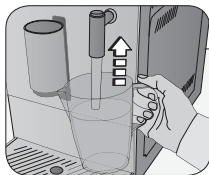
obr. 50



obr. 51



obr. 52



obr. 53



obr. 54



obr. 55

## INFORMÁCIE K NÁVODU NA OBSLUHU

---

Spotrebiče sú vyrábané v súlade s platnými európskymi normami, preto sú chránené všetky potenciálne nebezpečne súčasti. Aj napriek tomu si pozorne prečítajte tento návod na obsluhu a používajte spotrebič len na účel, na ktorý je určený. Predídete tak nehodám a škodám. Návod na obsluhu uschovajte pre prípadné použitie v budúcnosti. Ak spotrebič odovzdávate inej osobe, nezabudnite k nemu priložiť aj tento návod na obsluhu. Informácie uvedené v tomto návode sú označené symbolmi, ktoré odkazujú na nasledujúce informácie:



Nebezpečenstvo pre deti



Nebezpečenstvo úrazu elektrickým prúdom



Varovanie - škody na majetku



Nebezpečenstvo poškodenia spôsobené inými príčinami

## POUŽITIE SPOTREBIČA NA DANÝ ÚČEL

---

Tento spotrebič je možné použiť na prípravu espressa a americkej kávy. Funkcia dávkovania horúcej vody umožňuje použitie spotrebiča aj na prípravu čaju a nálevov.

Tento spotrebič je navrhnutý len a výhradne na súkromné použitie, a preto sa považuje za nevhodný na priemyselné alebo komerčné účely. Akékoľvek iné použitie spotrebiča nie je výrobcom určené, čo je oslobodené od akejkoľvek zodpovednosti za škody akéhokoľvek druhu spôsobené nesprávnym používaním spotrebiča. Nesprávne používanie má tiež za následok zrušenie akejkoľvek formy záruky.

## OSTATNÉ RIZIKÁ

---

Konštrukčné vlastnosti spotrebiča, na ktorý sa vzťahuje tento návod na obsluhu, znemožňujú používateľovi ochranu pred priamym prúdom pary alebo horúcej vody.



### **Varovanie!**

Vonkajšie kovové časti spotrebiča a rúrky na paru/horúcu vodu sa môžu počas používania zohriať. Majte svoje ruky a tvár mimo horúcich častí spotrebiča.

Nebezpečenstvo popálenia. Pri dávkovaní horúcej vody alebo pary nikdy nesmerujte prúd na seba alebo iné osoby. Rúrku držte len za plastovú časť.

Nebezpečenstvo popálenia v dôsledku striekajúcej horúcej vody a pary, ktorá môže unikať z rúrky na paru/horúcu vodu.

Nebezpečenstvo popálenia v dôsledku striekajúcej horúcej vody a pary, ktorá môže unikať z dávkovacej hubice.

Skontrolujte, či je šálka stabilná a správne umiestnená na mriežke držiaka pre šálky. Nepoužívajte šálky, ktoré sú väčšie ako šírka mriežky držiaka na šálky.

Nebezpečenstvo popálenia v dôsledku pádu šálky pri výdaji horúcej vody.

## **BEZPEČNOSTNÉ VAROVANIA**

---

### **PRED POUŽITÍM SI POZORNE PREČÍTAJTE POKYNY.**

- Tento spotrebič je navrhnutý výhradne na použitie v domácnosti a podobné využitie:
  - v zamestnaneckej kuchyni v predajniach, kanceláriách a inom pracovnom prostredí.
  - na farmách;
  - klientmi hotelov, motelov a inom type ubytovacieho zariadenia;
  - v mieste pre výdaj raňajok.
- Výrobca nenesie zodpovednosť za poškodenia alebo zranenia spôsobené nesprávnym použitím spotrebiča alebo jeho použitím na nevhodný účel.
- Odporúčame Vám uschovať si originálny obal, pretože zákaznícky servis nezodpovedá za prípadné poškodenie spotrebiča počas prepravy od zákazníka do servisu vzniknutej nedostatočným zabalením spotrebiča.
- Používanie príslušenstva, ktoré neodporúča alebo nedodáva výrobca spotrebiča, môže spôsobiť riziko požiaru, úrazu elektrickým prúdom alebo poranenia osôb.
- Spotrebič je v súlade s Nariadením (ES) č. 1935/2004 z 27.10.2004 o materiáloch určených na styk s potravinami.





### **Nebezpečenstvo pre deti**

- Tento spotrebič môžu používať deti staršie ako 8 rokov a osoby so zníženými fyzickými, zmyslovými alebo duševnými schopnosťami, alebo osoby, ktoré nemajú skúsenosti alebo znalosti, len ak sú pod dozorom zodpovednej osoby alebo ak dostali a porozumeli návodom a existujúce nebezpečenstvá pri používaní spotrebiča.
- Deti sa so spotrebičom nesmú hrať.
- Čistenie a používateľskú údržbu nesmú vykonávať deti, pokiaľ nie sú staršie ako 8 rokov a nie sú pod dozorom.
- Spotrebič a napájací kábel vždy uchovávajte mimo dosahu detí mladších ako 8 rokov.
- Nenechávajte napájací kábel visieť na mieste, kde by ho mohlo uchopiť dieťa.
- Spotrebič umiestnite tak, aby deti nemohli dosiahnuť na horúce časti.
- Nenechávajte obal v blízkosti detí, pretože je potenciálnym zdrojom nebezpečenstva.
- Ak sa rozhodnete tento spotrebič zlikvidovať, odporúča sa znefunkčniť ho prerezaním napájacieho kábla. Odporúča sa tiež zneškodniť časti spotrebiča, ktoré by mohli predstavovať nebezpečenstvo, najmä pre deti, ktoré môžu spotrebič používať ako hru.
- Čistiacu ihlu vždy uchovávajte mimo dosahu detí a uschovajte ju na bezpečnom mieste: hrozí nebezpečenstvo prehltnutia a poranenia.



### **Nebezpečenstvo úrazu elektrickým prúdom**

- Pred pripojením spotrebiča k elektrickej sieti skontrolujte, či napätie vo Vašej elektrickej sieti zodpovedá údajom uvedeným na výrobnom štítku spotrebiča.
- Používanie predlžovacích káblov, ktoré nie sú schválené výrobcom spotrebiča, môže viesť k škodám a nehodám.

- Spotrebič vždy pripojte do uzemnenej elektrickej zásuvky.
- Do rovnakej zásuvky nepripájajte žiadne iné vysokovýkonné spotrebiče (elektrické ohrievače, žehličky, radiátory atď.). Hrozí nebezpečenstvo elektrického preťaženia.
- Pri odpájaní spotrebiča z elektrickej zásuvky nikdy neťahajte za napájací kábel.
- Časti spotrebiča nachádzajúce sa pod napätím nesmú prísť do styku s vodou: Hrozí nebezpečenstvo skratu!
- Nenechávajte napájací kábel proti ostrým hranám alebo ostrým častiam.
- Dbajte na to, aby sa napájací kábel nikdy nedotýkal horúcich povrchov.
- Pred čistením a údržbou odpojte spotrebič od elektrickej zásuvky a počkajte, kým horúce časti nevychladnú.
- Nikdy neponárajte spotrebič do vody alebo iných tekutín.
- Spotrebič nepoužívajte, ak máte mokré ruky alebo ak ste bosí.
- Pred naplnením zásobníka vodou vždy vypnite spotrebič a odpojte napájací kábel z elektrickej zásuvky. Nebezpečenstvo úrazu elektrickým prúdom.
- Ak sa spotrebič nepoužíva, aj na krátky čas, vypnite ho a vždy vytiahnite napájací kábel z elektrickej zásuvky.
- Nenechávajte spotrebič bez dozoru, keď je pripojený k zdroju napájania.



### **Nebezpečenstvo popálenia**

- Počas varenia dosiahne para a voda vysoké teploty. Udržujte ruky a tvár mimo horúcej pary alebo vody.
- Prúd horúcej pary alebo vody nikdy nesmerujte na časti tela. Hrozí nebezpečenstvo popálenia.
- Vonkajšie kovové časti spotrebiča a rúrka na paru/horúcu vodu sa môžu počas používania zohriať. Držte ruky a tvár mimo horúcich častí spotrebiča.
- Pri vypúšťaní horúcej pary alebo vody nesmerujte prúd na iných ľudí ani na seba.

- Rúrky na paru/horúcu vodu sa dotýkajte iba v jej plastovej časti. Nedotýkajte sa ocelevej rúrky.
- Nebezpečenstvo popálenia v dôsledku striekajúcej horúcej vody a pary, ktorá môže unikať z rúrky na paru/horúcu vodu.
- Nebezpečenstvo popálenia v dôsledku striekajúcej horúcej vody a pary, ktorá môže unikať z dávkovacej hubice.
- Skontrolujte, či je šálka stabilná a správne umiestnená na mriežke držiaka na šálky. Nepoužívajte šálky, ktoré sú väčšie ako šírka mriežky držiaka na šálky. Hrozí nebezpečenstvo popálenia v dôsledku pádu šálky pri výdaji horúcej vody.
- Nedotýkajte sa horúcich častí spotrebiča, keď je spotrebič v prevádzke alebo niekoľko minút po jeho vypnutí. Počkejte na vychladnutie horúcich častí.
- Pred čistením a údržbou odpojte spotrebič od elektrickej zásuvky a počkajte, kým horúce časti nevychladnú.



### **Varovanie - škody na majetku**

- Spotrebič umiestnite na stabilný a suchý povrch.
- Spotrebič neumiestňujte na veľmi horúce povrchy alebo do blízkosti otvoreného ohňa, aby sa nepoškodil jeho povrch.
- Spotrebič neumiestňujte do blízkosti horľavých materiálov (látky, záclony...).
- Napájací kábel sa nesmie dotýkať horúcich povrchov.
- Pred použitím vždy rozviňte napájací kábel.
- Spotrebič nesmie byť napájaný externými časovačmi alebo samostatnými diaľkovo ovládanými systémami.
- Neumiestňujte spotrebič ani napájací kábel do blízkosti alebo nad horúce elektrické alebo plynové sporáky alebo do blízkosti mikrovlnnej rúry.
- Nepoužívajte spotrebič vonku.
- Nenechávajte spotrebič vystavený poveternostným vplyvom (dážď, slnko atď.).
- Pri plnení zásobníka na vodu nikdy neprekračujte úroveň MAX.

- Nepoužívajte spotrebič bez vody v zásobníku. Používanie spotrebiča bez vody v zásobníku spôsobí prasknutie čerpadla.
- Zásobník naplňte len neperlivou vodou. Nepoužívajte perlivú, horúcu, teplú vodu ani iné tekutiny, ktoré by mohli poškodiť spotrebič.
- Do zásobníka na kávové zrná nikdy nekladajte iné látky ako kávové zrná. Použitie mletej kávy, instantnej kávy, praženej kávy alebo iných látok môže poškodiť spotrebič.
- Úroveň mletia upravujte iba počas mletia. Hrozí riziko vážneho poškodenia spotrebiča.
- Nenechávajte spotrebič vystavený teplotám nižším ako 0 °C, pretože zvyšková voda vo vnútorných okruhoch spotrebiča by mohla zamrznúť a poškodiť spotrebič.
- Po odpojení spotrebiča a po vychladnutí horúcich častí spotrebič čistite iba vlhkou, neabrazívnou handričkou a niekoľkými kvapkami jemného, neagresívneho čistiaceho prostriedku. Nikdy nepoužívajte rozpúšťadlá, ktoré poškodzujú plastové časti.



### **Nebezpečenstvo poškodenia spôsobené inými príčinami**

- Ak chcete spotrebič zdvihnúť, držte ho za jeho telo.
- Nikdy neodstraňujte bočné dvierka, keď je spotrebič v prevádzke alebo niekoľko minút po jeho vypnutí.
- Spotrebič umiestnite do prostredia, ktoré je dostatočne osvetlené, čisté a kde je ľahko dostupná elektrická zásuvka.
- Spotrebič sa musí používať a ponechať v pokoji na stabilnom povrchu.
- Spotrebič sa nesmie používať, ak spadol alebo ak má viditeľné známky poškodenia. Spotrebič nepoužívajte, ak je poškodený napájací kábel alebo zástrčka, alebo ak je spotrebič chybný. Všetky opravy, vrátane výmeny napájacieho kábla, môže vykonávať iba servisné stredisko Ariete alebo autorizovaní technici Ariete, aby sa predišlo akémukoľvek riziku.



Pre správnu likvidáciu spotrebiča v súlade s Európskou smernicou 2012/19/EÚ si prečítajte zodpovedajúce informácie dodané so spotrebičom.

- **USCHOVAJTE TIETO POKYNY PRE POUŽITIE V BUDÚCNOSTI.**





## POPIS JEDNOTLIVÝCH ČASTÍ SPOTREBIČA



---

- A - Veko zásobníka na vodu
- B - Zásobník na vodu
- C - Varná jednotka
- D - Bočné dvierka
- E - Nádoba na kávovú usadeninu
- F - Odkvapkávací miska
- G - Plavák
- H - Mriežka na odloženie šálky
- I - Tesnenie (x3)
- J - Čistiaca kefka
- K - Čistiaca ihla
- L - Napájací kábel
- M - Oceľová rúrka
- N - Tlačidlo napájania
- O - Dávkovacia hubica
- P - Rúrka na paru/horúcu vodu
- Q - Displej
- R - Mriežka na ohrievanie šálok
- S - Zásobník na kávové zrná
- T - Ovládač na nastavenie úrovne mletia
- U - Veko zásobníka na kávové zrná








## POPIS TLAČIDIEL NA DISPLEJI (Q)

---

Symbol	Popis
	Tlačidlo na prípravu kávy espresso
	Tlačidlo na prípravu americkej kávy
	Tlačidlo horúcej vody
x2 	Tlačidlo 2 šálky/odkalenia

Symbol	Popis
	Tlačidlo pary/potvrdenia
	Tlačidlo nastavení/ukončenia

## POPIS INDIKÁTOROV NA DISPLEJI (Q)

Indikátor	Stav	Význam
	Svieti	Nedostatok kávových zŕn v zásobníku na kávové zrná.
x2	Svieti	Aktivovaný režim 2 šálok. Spotrebič postupne vydá dve šálky zvoleného nápoja.
	Svieti	Bočné dvierka sú otvorené alebo nebolo správne dávkované.
	Svieti	Nedostatočné množstvo vody v zásobníku.
	Svieti	Vyžaduje sa odstránenie vodného kameňa.
	Svieti	Varná jednotka nie je nainštalovaná alebo nie je nainštalovaná správne.
	Svieti	Nádoba na kávovú usadeninu nie je nainštalovaná alebo nie je nainštalovaná správne. Nádoba na kávovú usadeninu je plná.
	Svieti	Žiadna voda vo vnútorných okruhoch spotrebiča.

### Identifikačné údaje

Nasledujúce identifikačné údaje spotrebiča sú uvedené na typovom štítku pod základňou spotrebiča:

- Výrobca a označenie CE
- Model [Mod.]
- Sériové číslo [SN]
- Napájacie napätie [V] a frekvencia [Hz]
- Spotreba elektrického prúdu [W]
- Bezplatné telefónne číslo na zákaznícky servis

Ak budete kontaktovať autorizované servisné stredisko, vždy uveďte model a sériové číslo.

## PRED POUŽITÍM

---

### Uvedenie spotrebiča do prevádzky

- 1 Odstráňte obalové materiály a skontrolujte, či máte všetky komponenty (obr. 2).
- 2 Skontrolujte neporušenosť obsahu (obr. 3).
- 3 Odstráňte nálepku z displeja.

### Neprevádzkujte spotrebič, ak je poškodený.

- 4 Spotrebič umiestnite na rovný a stabilný povrch (obr. 4).
- 5 Opláchnite a vysušte zásobník na vodu (obr. 5).

### Predbežné kroky

- 1 Podržte a zdvihnite veko (A), aby ste vybrali zásobník na vodu (B) zo spotrebiča (obr. 6).
- 2 Otvorte veko zásobníka na vodu (A) (obr. 7).



#### Varovanie!

Pred naplnením zásobníka vodou vždy vypnite spotrebič a odpojte napájací kábel z elektrickej zásuvky. Nebezpečenstvo úrazu elektrickým prúdom.



#### Varovanie!

Zásobník plňte iba neperlivou vodou. Pri plnení zásobníka na vodu nepoužívajte perlivú, horúcu alebo teplú vodu ani iné tekutiny, ktoré by mohli poškodiť spotrebič.

- 3 Naplňte zásobník na vodu čerstvou neperlivou vodou až po úroveň MAX (obr. 8).
- 4 Zatvorte veko zásobníka na vodu (A) (obr. 9).
- 5 Vložte zásobník na vodu (B) do jeho uchytenia (obr. 10).

### Správne a úplne nainštalujte zásobník na vodu na jeho miesto, aby spotrebič fungoval správne.

- 6 Odstráňte veko zásobníka na kávové zrná (U) (obr. 11).
- 7 Nasypťte kávové zrná do zásobníka na kávové zrná (S) (obr. 12).



#### Varovanie!

Do zásobníka na kávové zrná nikdy nedávajte iné látky ako kávové zrná. Použitie mletej kávy, instantnej kávy, praženej kávy alebo akýchkoľvek iných látok môže poškodiť spotrebič.

Do zásobníka na kávové zrná nedávajte veľmi veľa kávových zŕn. Veko nádoby na kávové zrná musí byť správne nasadené na zásobníku.

**POZNÁMKA:** Pridajte niekoľko kávových zŕn naraz, aby ste si vždy vychutnali čerstvú zmes kávy.

10 Zatvorte veko zásobníka na kávové zrná (U) (obr. 13).

Keď sa rozsvieti indikátor (☺), zásobník na kávové zrná musí byť naplnený.

## Prvé použitie spotrebiča



### Varovanie!

Pred zapnutím spotrebiča sa uistite, či sú komponenty správne nainštalované.

- 1 Pripojte spotrebič do elektrickej zásuvky (obr. 14).
- 2 Položte šálku na mriežku držiaka na šálky (H) (obr. 15).

Zvoľte dostatočne veľkú šálku, aby sa do nej zmestilo množstvo vody vypustenej zo spotrebiča. Šálku umiestnite tak, aby bola stabilná a veľmi nevyčnievala z mriežky držiaka na šálky (obr. 16).



### Varovanie!

Nebezpečenstvo popálenia. Skontrolujte, či je šálka stabilná a správne umiestnená na mriežke držiaka na šálky. Nepoužívajte šálky, ktoré sú väčšie ako šírka mriežky držiaka na šálky. Hrozí nebezpečenstvo popálenia v dôsledku pádu šálky pri výdaji horúcej vody.

- 3 Stlačte tlačidlo napájania (N) (obr. 17). Spotrebič automaticky spustí cyklus čistenia vnútorných obvodov. Spotrebič začne vypúšťať vodu z dávkovacej hubice (O).

Po dokončení automatického čistiaceho cyklu sa spotrebič prepne do pohotovostného režimu. Na displeji sa zobrazí slovo „ON“.

## Nastavenie výšky dávkovacej hubice

Výšku dávkovacej hubice (O) je možné nastaviť podľa veľkosti použitej šálky. Dávkovaciu hubicu posuňte nahor alebo nadol v závislosti od veľkosti šálky (obr. 18).



## KONFIGURÁCIA NASTAVENÍ

---

Keď je spotrebič v pohotovostnom režime, používateľ má prístup k obrazovke nastavení.

- Stlačte a podržte tlačidlo nastavenia/ukončenia (☉E) na 3 sekundy (obr. 19). Na displeji sa zobrazí obrazovka s nastaveniami (Q).

Obrazovka nastavení umožňuje používateľovi:

- nastaviť parametre prípravy kávy espresso
- nastaviť parametre prípravy americkej kávy
- nastaviť teplotu varenia
- obnoviť výrobné nastavenia spotrebiča
- spustiť proces odstraňovania vodného kameňa
- zobrazíť výrobné údaje spotrebiča.

### Nastavenie parametrov prípravy kávy espresso

- 1 Prejdite na obrazovku nastavení.
- 2 Stlačte tlačidlo kávy espresso (☉E) (obr. 20).
- 3 Stlačte tlačidlo (+) alebo (-) (obr. 21). Nastavte množstvo mletej kávy, ktoré sa má dávkovať. Na displeji sa zobrazí nastavené množstvo v gramoch.
- 4 Stlačením tlačidla nastavenia/ukončenia (☉E) potvrdte zvolené nastavenie (obr. 22).
- 5 Stlačte tlačidlo (+) alebo (-) (obr. 21). Nastavte požadovaný objem kávy. Na displeji sa zobrazí nastavené množstvo v mililitroch.
- 6 Stlačením tlačidla nastavenia/ukončenia (☉E) potvrdte zvolené nastavenie (obr. 22).

Zobrazenie sa vráti k hlavnej obrazovke nastavení.

### Nastavenie parametrov prípravy americkej kávy

- 1 Prejdite na obrazovku nastavení.
- 2 Stlačte tlačidlo americkej kávy (☉E) (obr. 23).
- 3 Stlačte tlačidlo (+) alebo (-) (obr. 21). Nastavte množstvo mletej kávy, ktoré sa má dávkovať. Na displeji sa zobrazí nastavené množstvo v gramoch.
- 4 Stlačením tlačidla nastavenia/ukončenia (☉E) potvrdte zvolené nastavenie (obr. 22).
- 5 Stlačte tlačidlo (+) alebo (-) (obr. 21). Nastavte požadovaný objem kávy. Na displeji sa zobrazí nastavené množstvo v mililitroch.
- 6 Stlačením tlačidla nastavenia/ukončenia (☉E) potvrdte zvolené nastavenie (obr. 22).

- 7 Stlačte tlačidlo (+) alebo (-) (obr. 21). Nastavte množstvo vody, ktorá má byť vydaná. Na displeji sa zobrazí nastavené množstvo v mililitroch. Zobrazenie sa vráti k hlavnej obrazovke nastavení.

## Nastavenie ďalších parametrov a ukončenie procesu konfigurácie

- Prejdite na obrazovku nastavení.

Každé stlačenie tlačidla nastavenia/ukončenia (☉↔) v danom poradí zodpovedá jednej z popísaných operácií. Postupne stláčajte tlačidlo nastavenia/ukončenia (☉↔), kým sa nezobrazí požadovaný parameter.

Počet po sebe nasledujúcich stlačení tlačidla	Proces
1	Nastavenie teploty varenia
2	Obnovenie výrobných nastavení spotrebiča
3	Zobrazenie výrobných údajov spotrebiča
4	Spustenie procesu odstraňovania vodného kameňa
5	Ukončenie postupu konfigurácie a návrat na hlavnú obrazovku

- 1 Stlačte tlačidlo nastavenia/ukončenia (☉↔) (obr. 22).
  - Stlačte tlačidlá (+) alebo (-) (obr. 21). Nastavte požadovanú teplotu varenia.
 Na displeji sa zobrazuje nastavená teplota v stupňoch Celzia.
- 2 Stlačte tlačidlo nastavenia/ukončenia (☉↔) (obr. 22).
  - Stlačením tlačidla pary/potvrdenia (☉↔) resetujete spotrebič na výrobné nastavenia (obr. 24).
 Na displeji sa zobrazí odpočítavanie 9 sekúnd. Zobrazenie sa vráti na hlavnú obrazovku. Na displeji sa zobrazí slovo „ON“.

**Zakaždým, keď sa zobrazenie vráti na hlavnú obrazovku, je potrebné znova prejsť na obrazovku nastavení, aby ste mohli nastaviť alebo zobraziť ďalšie parametre.**

- 3 Stlačte tlačidlo nastavenia/ukončenia (☉↔) (obr. 22).

Na displeji sa zobrazia výrobné údaje spotrebiča.

- 4 Stlačte tlačidlo nastavenia/ukončenia (☉↔) (obr. 22).

Na displeji sa zobrazí indikátor (☹️). Vykonajte odstránenie vodného kameňa (prečítajte si časť „Odstránenie vodného kameňa“).

5 Stlačte tlačidlo nastavenia/ukončenia (⚙️) (obr. 22).

Konfiguračný postup sa končí. Zobrazenie na displeji sa vráti na hlavnú obrazovku. Na displeji sa zobrazí slovo „ON“.

## POKYNY PRE POUŽITIE

---

### Nastavenie úrovne mletia

Káva môže byť mletá viac alebo menej jemne v závislosti od požadovanej úrovne mletia.

Úroveň mletia ovplyvňuje chuť kávy, ako aj kvalitu krému.

Úroveň mletia kávy je možné nastaviť pomocou otočného ovládača pre nastavenie úrovne mletia (T), umiestneného vo vnútri zásobníka na kávové zrná (S).

Na ovládači je umiestnená stupnica označená symbolmi na nastavenie úrovne mletia.

Symbody zobrazené na ovládači označujú úroveň mletia, od hrubého po jemné.

Skúste zmeniť tento parameter, aby ste našli dokonalú chuť kávy.



#### **Varovanie!**

Úroveň mletia upravujte iba počas mletia. Hrozí riziko vážneho poškodenia spotrebiča.

Do zásobníka na kávové zrná nikdy nedávajte iné látky ako kávové zrná. Použitie mletej kávy, instantnej kávy, praženej kávy alebo akýchkoľvek iných látok môže poškodiť spotrebič.

- Otočte ovládačom na nastavenie úrovne mletia (T) v smere hodinových ručičiek pre hrubé mletie alebo proti smeru hodinových ručičiek pre jemné mletie (obr. 25).

Varenie mletej kávy s požadovanou úrovňou mletia nie je okamžité kvôli zvyškovému mletému prášku, ktorý zostal vo varnom potrubí.

Pred opätovným nastavením úrovne mletia niekoľkokrát uvarte mletú kávu.

Nastavenie úrovne mletia definuje množstvo uvarenej kávy.

Pre dobré espresso musí mať chuť dokonalú rovnováhu medzi sladkosťou, kyslosťou a horkosťou. Chuť kávy závisí od niekoľkých faktorov, ako je druh kávových zŕn, čerstvosť a úroveň mletia.

## Ako pripraviť kávu

1 Položte šálku na mriežku držiaka na šálky (H) (obr. 15).

Zvoľte dostatočne veľkú šálku, aby sa do nej zmestilo množstvo vody vypustenej zo spotrebiča. Šálku umiestnite tak, aby bola stabilná a veľmi nevyčnievala z mriežky držiaka na šálky (obr. 16).





### Varovanie!

Počas varenia dosiahne para a voda vysoké teploty. Majte svoje ruky a tvár čo najďalej od horúcej pary alebo vody.

Hrozí nebezpečenstvo popálenia v dôsledku striekajúcej horúcej vody a pary, ktorá môže unikať z dávkovacej hubice.

Hrozí nebezpečenstvo popálenia. Skontrolujte, či je šálka stabilná a správne umiestnená na mriežke držiaka na šálky. Nepoužívajte šálky, ktoré sú väčšie ako šírka mriežky držiaka na šálky. Hrozí nebezpečenstvo popálenia v dôsledku pádu šálky pri výdaji horúcej vody.

- V prípade potreby upravte výšku dávkovacej hubice (O) (obr. 18).
- 2 Stlačte tlačidlo kávy espresso () (obr. 20) alebo tlačidlo americkej kávy () (obr. 23) podľa požadovaného nápoja.

Spotrebič automaticky spustí mletie kávy.

Keď prebieha proces mletia, používateľ môže manuálne nastaviť množstvo mletej kávy, ktorá sa má dávkovať:


- Stlačte tlačidlo (+) alebo (-) (obr. 21). Nastavte množstvo mletej kávy, ktoré sa má dávkovať. Na displeji sa zobrazí nastavené množstvo v gramoch.

Po niekoľkých sekundách sa spustí proces varenia (obr. 26).


Keď prebieha proces varenia, používateľ môže manuálne upraviť veľkosť kávy:

- Stlačte tlačidlo (+) alebo (-) (obr. 21). Nastavte požadovanú veľkosť kávy. Na displeji sa zobrazí nastavené množstvo v mililitroch.

**Ak používateľ nechce manuálne upravovať tieto parametre, procesy mletia a varenia používajú parametre nastavené na obrazovke nastavení.**

- 3 Na zastavenie varenia pred ukončením procesu stlačte tlačidlo nastavenia/ukončenia () (obr. 22).

Po dokončení varenia spotrebič dvakrát pípne. Spotrebič prejde do pohotovostného režimu. Na displeji sa zobrazí slovo „ON“.

**Keď sa rozsvieti indikátor () , zásobník na kávovú usadeninu sa musí vyprázdniť.**

### **Ako pripraviť cappuccino**

- 1 Položte šálku na mriežku držiaka na šálky (H) (obr. 27). Použite veľkú šálku.
- 2 Uvarte kávu (obr. 26).

**Zvoľte dostatočne veľkú šálku, aby sa do nej zmestilo množstvo vody vypustenej zo spotrebiča. Šálku umiestnite tak, aby bola stabilná a veľmi nevyčnievala z mriežky držiaka na šálky (obr. 16).**



#### **Varovanie!**

Hrozí nebezpečenstvo popálenia. Skontrolujte, či je šálka stabilná a správne umiestnená na mriežke držiaka na šálky. Nepoužívajte šálky, ktoré sú väčšie ako šírka mriežky držiaka na šálky.

Hrozí nebezpečenstvo popálenia v dôsledku pádu šálky pri výdaji horúcej vody.

- 3 Otočte rúrku na paru/horúcu vodu (P) smerom k odvapkovácej miske (F) (obr. 28).
- 4 Kanvicu s mliekom, ktoré sa má speniť, postavte pod rúrku na paru/horúcu vodu (P).
- 5 Rúrku na paru/horúcu vodu (P) hlboko zasuňte do kanvice s mliekom (obr. 29).



#### **Varovanie!**

Hrozí nebezpečenstvo popálenia. Pri vypúšťaní horúcej pary alebo vody nesmerujte prúd na iných ľudí ani na seba. Rúrky na paru/horúcu vodu sa dotýkajte iba v plastovej časti. Nedotýkajte sa ocelevej rúrky.

Hrozí nebezpečenstvo popálenia v dôsledku striekajúcej horúcej vody a pary, ktorá môže unikať z dávkovacej hubice.


Počas varenia dosiahne para a voda vysoké teploty. Majte svoje ruky a tvár čo najďalej od horúcej pary alebo vody.

6 Stlačte tlačidlo pary/potvrdenia () (obr. 24).

Spotrebič spustí proces dávkovania.

7 Počas dodávania pary premiestňujte a otáčajte kanvicou s mliekom. Keď prebieha proces dávkovania, používateľ môže manuálne upraviť jeho trvanie:

- Stlačte tlačidlo (+) alebo (-) (obr. 21). Nastavte požadované trvanie procesu vydávania pary. Na displeji sa zobrazí nastavený čas v sekundách. Mlieko je spenené, keď sa v kanvici objaví pena (obr. 30).

8 Na zastavenie varenia pred ukončením procesu stlačte tlačidlo nastavenia/ukončenia () (obr. 22).

Po dokončení varenia spotrebič dvakrát pípne. Spotrebič prejde do pohotovostného režimu. Na displeji sa zobrazí slovo „ON“.

**Po každom použití vypustite paru na niekoľko sekúnd, aby ste uvoľnili trysku rúrky na paru/horúcu vodu od zvyškov mlieka.**

**Na čistenie rúrky na paru/horúcu vodu (P) a ocelevej rúrky (M) použite neabrazívnu vlhkú handričku.**

9 Nalejte mliečnu penu do predtým pripravenej šálky kávy.

### **Ako dávkovať horúcu vodu**

1 Položte šálku na mriežku držiaka na šálky (H) (obr. 15).

Zvoľte dostatočne veľkú šálku, aby sa do nej zmestilo množstvo vody vypustenej zo spotrebiča. Šálku umiestnite tak, aby bola stabilná a veľmi nevyčnievala z mriežky držiaka na šálky (obr. 16).



#### **Varovanie!**

Počas varenia dosiahne para a voda vysoké teploty. Majte svoje ruky a tvár čo najďalej od horúcej pary alebo vody.

Hrozí nebezpečenstvo popálenia v dôsledku striekajúcej horúcej vody a pary, ktorá môže unikať z dávkovacej hubice.

Hrozí nebezpečenstvo popálenia. Skontrolujte, či je šálka stabilná a správne umiestnená na mriežke držiaka na šálky. Nepoužívajte šálky, ktoré sú väčšie ako šírka mriežky držiaka na šálky. Hrozí nebezpečenstvo popálenia v dôsledku pádu šálky pri výdaji horúcej vody.

- V prípade potreby upravte výšku dávkovacej hubice (O) (obr. 18).

2 Stlačte tlačidlo horúcej vody () (obr. 31).

Spotrebič spustí proces dávkovania.

Keď prebieha proces dávkovania, používateľ môže manuálne nastaviť množstvo vody, ktoré sa má dávkovať:

- Stlačte tlačidlo (+) alebo (-) (obr. 21). Nastavte množstvo vypustenej vody. Na displeji sa zobrazí nastavené množstvo v mililitroch.
- 3 Na zastavenie varenia pred ukončením procesu stlačte tlačidlo nastavenia/ukončenia (☉) (obr. 22).

Po dokončení varenia spotrebič dvakrát pípne. Spotrebič prejde do pohotovostného režimu. Na displeji sa zobrazí slovo „ON“.

## Funkcia dvoch šálok

Spotrebič je vybavený funkciou 2 šálok, ktorá používateľovi umožňuje pripraviť 2 šálky požadovaného nápoja na jedno dávkovanie.

Dávkovanie 2 šálok požadovaného nápoja:

- 1 Položte šálku na mriežku držiaka na šálky (H) (obr. 15).

**Zvoľte dostatočne veľkú šálku, aby sa do nej zmestilo množstvo vody vypustenej zo spotrebiča. Šálku umiestnite tak, aby bola stabilná a veľmi nevyčnievala z mriežky držiaka na šálky (obr. 16).**



### Varovanie!

Hrozí nebezpečenstvo popálenia. Skontrolujte, či je šálka stabilná a správne umiestnená na mriežke držiaka na šálky. Nepoužívajte šálky, ktoré sú väčšie ako šírka mriežky držiaka na šálky. Hrozí nebezpečenstvo popálenia v dôsledku pádu šálky pri výdaji horúcej vody.

- V prípade potreby upravte výšku dávkovacej hubice (O) (obr. 18).
- 2 Stlačte tlačidlo 2 šálok/odkalenia (x2) (☉) (obr. 32).
  - 3 Stlačte tlačidlo kávy espresso (☉) (obr. 20), tlačidlo americkej kávy (☉) (obr. 23) alebo tlačidlo horúcej vody (☉) (obr. 31) podľa požadovaného nápoja.

Po niekoľkých sekundách sa spustí proces varenia (obr. 26).

**Po dávkovaní prvej šálky spotrebič na niekoľko sekúnd prestane fungovať.**

- 4 Umiestnite druhú šálku na mriežku držiaka na šálky (H) (obr. 15). Počkajte na koniec procesu dávkovania (obr. 26).

## Funkcia automatického vypnutia

Spotrebič je vybavený systémom automatického vypnutia v súlade s novými predpismi týkajúcimi sa spotreby energie. Spotrebič umožňuje funkciu automatického vypnutia po 30 minútach nečinnosti.

## **Plnenie zásobníka na vodu počas používania**

Pred začatím dávkovania vždy skontrolujte hladinu vody v zásobníku.

Keď sa rozsvieti indikátor (☐), zásobník na vodu musí byť naplnený.

- 1 Uchopte a zdvihnite veko (A), aby ste vybrali zásobník na vodu (B) zo spotrebiča (obr. 6).
- 2 Otvorte veko zásobníka na vodu (A) (obr. 7).



### **Varovanie!**

Pred plnením zásobníka na vodu vždy vypnite spotrebič a odpojte napájací kábel od elektrickej zásuvky. Hrozí nebezpečenstvo úrazu elektrickým prúdom.



### **Varovanie!**

Zásobník plňte neperlivou vodou. Pri plnení zásobníka na vodu nepoužívajte perlivú, horúcu alebo teplú vodu ani iné tekutiny, ktoré by mohli poškodiť spotrebič.

- 3 Naplňte zásobník čerstvou neperlivou vodou až po úroveň MAX (obr. 8).
- 4 Zatvorte veko zásobníka na vodu (A) (obr. 9).
- 5 Vložte zásobník na vodu (B) do jeho uchytenia (obr. 10).

**Správne a úplne nainštalujte zásobník na vodu na jeho miesto, aby spotrebič fungoval správne.**

Keď zásobník dosiahne správne množstvo vody, indikátor (☐) automaticky zhasne.

## **Naplnenie zásobníka na kávové zrná počas používania**

Pred začatím dávkovania vždy skontrolujte, či je v zásobníku na kávové zrná dostatok kávových zrn.

Keď sa rozsvieti indikátor (☐), zásobník na kávové zrná musí byť naplnený.

- 1 Zložte veko nádoby na kávové zrná (U) (obr. 11).
- 2 Nasypte kávové zrná do zásobníka na kávové zrná (S) (obr. 12).



### **Varovanie!**

Do zásobníka na kávové zrná nikdy nedávajte iné látky ako kávové zrná. Použitie mletej kávy, instantnej kávy, praženej kávy alebo iných látok môže poškodiť spotrebič.



Do zásobníka na kávové zrná nedávajte veľmi veľa kávových zrn. Veko nádoby na kávové zrná musí byť správne namontované na zásobníku.

**POZNÁMKA:** Umiestnite niekoľko kávových zrn naraz, aby ste si vždy vychutnali čerstvú zmes kávy.

3 Zatvorte veko zásobníka na kávové zrná (U) (obr. 13).

Keď zásobník na kávové zrná dosiahne správne množstvo kávových zrn, indikátor (☞) automaticky zhasne.

## ČISTENIE A ÚDRŽBA SPOTREBIČA

---

Pravidelná starostlivosť a pravidelné čistenie chráni spotrebič a zaručujú jeho dlhú životnosť.



### **Varovanie!**

Čistenie a údržbu je potrebné vykonávať, keď je spotrebič vypnutý a odpojený od elektrickej zásuvky.

Nebezpečenstvo úrazu elektrickým prúdom. Nikdy neponárajte spotrebič, zástrčku a napájací kábel do vody alebo iných tekutín.



### **Varovanie!**

Pred čistením a údržbou odpojte spotrebič od elektrickej zásuvky a počkajte, kým horúce časti nevychladnú.



### **Varovanie!**

Nepoužívajte abrazívne čistiace prostriedky ani kovové nástroje, aby nedošlo k poškrabaniu a poškodeniu vonkajších povrchov. Nikdy nepoužívajte rozpúšťadlá, ktoré poškodzujú plastové časti.

## Čistenie povrchu spotrebiča

- Pevné časti spotrebiča čistite neabrazívnou vlhkou handričkou, aby ste nepoškodili povrch. Vysušte pomocou suchej utierky.

## Čistenie odkvapkávacej misky (F), nádoby na usadeninu (E) a mriežky držiaka na šálky (H)

Pravidelne vyprázdňujte odkvapkávaciu misku (F).

Odkvapkávacia miska je vybavená plavákom (G). Keď je plavák viditeľný z mriežky držiaka na šálky, odkvapkávacia miska je plná vody a treba ju vyprázdniť.

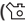
- 1 Odstráňte mriežku držiaka na šálky (H) (obr. 33).


- 2 Vyberte odkvapkávaciú misku (F) (obr. 34).
- 3 Vyberte nádobu na usadeninu (E) (obr. 35).
- 4 Vyprázdňte odkvapkávaciú misku (F) do drezu (obr. 36).
- 5 Umyte odkvapkávaciú misku a mriežku držiaka na šálky vo vode z vodovodu.
- 6 Vysušte suchou utierkou.
- 7 Vyprázdňte nádobu na usadeninu (E) (obr. 37).
- 8 Vložte nádobu na kávovú usadeninu (E) do jej uchytenia na odkvapkávacej miske (F) (obr. 38).
- 9 Nainštalujte mriežku držiaka na šálky (H) na odkvapkávaciú misku (F) (obr. 39).
- 10 Vložte odkvapkávaciú misku (F) na spodok spotrebiča (obr. 40).

**Keď sa rozsvieti indikátor , je potrebné vyprázdniť nádobu na kávovú usadeninu.**

### **Čistenie varnej jednotky (C) a jej uchytenia**

- 1 Otvorte bočné dvierka (D) (obr. 41).
- 2 Stlačte páčku odistenia varnej jednotky (C) (obr. 42).
- 3 Vyberte varnú jednotku z jej uchytenia (obr. 43).
- 4 Pomocou dodanej čistiacej kefy (J) odstráňte všetky zvyšky kávy z otvoru na výstup kávy, ktorý sa nachádza vo vnútri uchytenia varnej jednotky (obr. 44).
- 5 Varnú jednotku umyte vo vode z vodovodu.
- 6 Vysušte suchou utierkou.
- 7 Vložte a zaistite varnú jednotku (C) na jej mieste (obr. 45).
- 8 Zatvorte bočné dvierka (D) (obr. 46).

**Keď sa rozsvieti indikátor , varná jednotka nie je nainštalovaná alebo nie je nainštalovaná správne.**

**Keď sa rozsvieti indikátor , bočné dvierka sú otvorené alebo nie sú správne zatvorené.**

### **Čistenie rúrky na paru/horúcu vodu (P)**



#### **Varovanie!**

Hrozí nebezpečenstvo popálenia. Počas používania dosahuje rúrka na paru/horúcu vodu a oceľová rúrka vysoké teploty. Pred akýmkoľvek čistením alebo údržbou počkajte, kým horúce časti vychladnú.

- 1 Oceľovú rúrku (M) potiahnite smerom nadol, aby ste ju oddelili od rúrky na paru/horúcu vodu (P) (obr. 47).

- 2 Vyčistite rúrku na paru/horúcu vodu vlhkou handričkou. Pomocou čistiacej ihly (K) alebo dodanej čistiacej kefky (J) odstráňte zvyšky z otvoru v rúrke na paru/horúcu vodu (obr. 48).

**Po použití rúrky na paru/horúcu vodu vypustíte paru niekoľko sekúnd, aby ste uvoľnili otvor od akýchkoľvek zvyškov.**

- 3 Oceľovú rúrku umyte v teplej vode.
- 4 Pomocou čistiacej ihly (K) alebo dodanej čistiacej kefky (J) odstráňte zvyšky z otvoru v ocelevej rúre (obr. 49).
- 5 Vysušte suchou utierkou.
- 6 Nainštalujte oceľovú rúrku (M) na rúrku na paru/horúcu vodu (P) (obr. 50).

### **Čistenie zásobníka na vodu (B)**

- Vnútro zásobníka na vodu pravidelne čistíte špongiou alebo vlhkou handričkou. Vysušte suchou utierkou.

### **Cyklus manuálneho čistenia okruhu kávy**



#### **Varovanie!**

Počas varenia dosiahne para a voda vysoké teploty. Majte svoje ruky a tvár ďalej od horúcej pary alebo vody.

Hrozí nebezpečenstvo popálenia v dôsledku striekajúcej horúcej vody a pary, ktorá môže unikať z dávkovacej hubice.

Hrozí nebezpečenstvo popálenia. Skontrolujte, či je šálka stabilná a správne umiestnená na mriežke držiaka na šálky. Nepoužívajte šálky, ktoré sú väčšie ako šírka mriežky držiaka na šálky. Nebezpečenstvo popálenia v dôsledku pádu šálky pri výdaji horúcej vody.

Po každom použití alebo po určitom čase nepoužívania vykonajte cyklus manuálneho čistenia okruhu kávy.

- 1 Položte šálku na mriežku držiaka na šálky (H) (obr. 15).

**Zvoľte dostatočne veľkú šálku, aby sa do nej zmestilo množstvo vody vypustenej zo spotrebiča. Šálku umiestnite tak, aby bola stabilná a veľmi nevyčnievala z mriežky držiaka na šálky (obr. 16).**

**Počas cyklu manuálneho čistenia okruhu kávy vydá prístroj približne 60 ml vody.**

- V prípade potreby nastavte výšku dávkovacej hubice (O) (obr. 18).
- 2 Stlačte a na 3 sekundy podržte tlačidlo 2 šálok/odkalenia (☺☺) (obr. 51). Spotrebič automaticky spustí cyklus čistenia okruhu kávy. Spotrebič začne vypúšťať vodu z dávkovacej hubice (O).

Po dokončení cyklu čistenia kávového okruhu sa spotrebič opäť prepne do pohotovostného režimu.

## Cyklus manuálneho čistenia parného okruhu



### Varovanie!

Počas varenia dosiahne para a voda vysoké teploty. Majte svoje ruky a tvár čo najďalej od horúcej pary alebo vody.

Hrozí nebezpečenstvo popálenia v dôsledku striekajúcej horúcej vody a pary, ktorá môže unikať z rúrky na paru/horúcu vodu.

Hrozí nebezpečenstvo popálenia. Pri vypúšťaní horúcej pary alebo vody nesmerujte prúd na iných ľudí ani na seba. Rúrky na paru/horúcu vodu sa dotýkajte iba v plastovej časti. Nedotýkajte sa ocelevej rúrky.

Po každom použití alebo po určitom čase nepoužívania vykonajte cyklus manuálneho čistenia parného okruhu.

- 1 Otočte rúrku na paru/horúcu vodu (P) smerom k odkvapkávacej miske (F) (obr. 28).
- 2 Pod rúrku na paru/horúcu vodu (P) umiestnite nádobu naplnenú čerstvou vodou (obr. 52).
- 3 Rúrku na paru/horúcu vodu (P) úplne ponorte do nádoby (obr. 53).
- 4 Stlačte tlačidlo pary/potvrdenia (☞) (obr. 24).

Spotrebič začne vydávať paru z rúrky na paru/horúcu vodu (P).

Po dokončení cyklu čistenia parného okruhu sa spotrebič opäť prepne do pohotovostného režimu.

## Odstránenie vodného kameňa



### Varovanie!

Nepoužívajte ocot ani iné prostriedky na odstraňovanie vodného kameňa, ktoré nie sú schválené výrobcom.

Pravidelná údržba a čistenie chráni a udržujú spotrebič dlhší čas v účinnosti, čím sa výrazne znižuje možná tvorba vodného kameňa v spotrebiči. Ak napriek tomu po určitom čase dôjde k narušeniu prevádzky spotrebiča v dôsledku neustáleho používania tvrdej a veľmi vápenatej vody, je možné spotrebič odvápnit, aby sa odstránila porucha. Na tento účel používajte iba odvápnovací prípravok na báze kyseliny citrónovej. Produkt možno ľahko nájsť v strediskách technickej pomoci.

**Výrobca nepreberá žiadnu zodpovednosť za poškodenie vnútorných komponentov spôsobené používaním nezhodných produktov v dôsledku prítomnosti chemických prísad.**

**Keď sa rozsvieti indikátor (☺), spotrebič potrebuje odstránenie vodného kameňa.**

- 1 Uchopte a zdvihnite veko (A), aby ste vybrali zásobník na vodu (B) zo spotrebiča (obr. 6).
- 2 Otvorte veko zásobníka na vodu (A) (obr. 7).



**Varovanie!**

Pred plnením zásobníka na vodu vždy vypnite spotrebič a odpojte napájací kábel od elektrickej zásuvky. Hrozí nebezpečenstvo úrazu elektrickým prúdom.



**Varovanie!**

Zásobník plňte neperlivou vodou. Pri plnení zásobníka na vodu nepoužívajte perlivú, horúcu alebo teplú vodu ani iné tekutiny, ktoré by mohli poškodiť spotrebič.

- 3 Naplňte zásobník čerstvou neperlivou vodou až po úroveň MAX (obr. 8).
- 4 Nalejte prípravok na odstraňovanie vodného kameňa do zásobníka na vodu.
- 5 Zatvorte veko zásobníka na vodu (A) (obr. 9).
- 6 Vložte zásobník na vodu (B) do jeho uchytenia (obr. 10).

**Správne a úplne nainštalujte zásobník na vodu do jeho uchytenia, aby spotrebič fungoval správne.**

- 7 Pripojte spotrebič do elektrickej zásuvky (obr. 14).
- 8 Umiestnite nádobu na mriežku držiaka na šálky (H) (obr. 54).

**Zvoľte dostatočne veľkú nádobu na to, aby sa do nej zmestilo množstvo vody vypustenej zo spotrebiča. Nádobu umiestnite tak, aby bola stabilná a veľmi nevyčnívala z mriežky držiaka na šálky (obr. 16).**



**Varovanie!**

Hrozí nebezpečenstvo popálenia. Skontrolujte, či je šálka stabilná a správne umiestnená na mriežke držiaka na šálky. Nepoužívajte šálky, ktoré sú väčšie ako šírka mriežky držiaka na šálky. Hrozí nebezpečenstvo popálenia v dôsledku pádu šálky pri výdaji horúcej vody.

- 9 Otočte rúrku na paru/horúcu vodu (P) smerom k nádobe (obr. 55).





### **Varovanie!**

Hrozí nebezpečenstvo popálenia v dôsledku striekajúcej horúcej vody a pary, ktorá môže unikať z rúrky na paru/horúcu vodu.

Hrozí nebezpečenstvo popálenia v dôsledku striekajúcej horúcej vody a pary, ktorá môže unikať z dávkovacej hubice.

Počas varenia dosiahne para a voda vysoké teploty. Majte svoje ruky a tvár čo najďalej od horúcej pary alebo vody.


10 Stlačte a podržte tlačidlo nastavenia/ukončenia () na 3 sekundy (obr. 19). Na displeji sa zobrazí indikátor ().

11 Stlačte tlačidlo pary/potvrdenia () (obr. 24).

Spustí sa proces odstraňovania vodného kameňa. Roztok obsiahnutý v zásobníku na vodu začne vytekať z rúrky na paru/horúcu vodu a dávkovacej hubice.


**Keď sa rozsvieti indikátor () , zásobník na vodu musí byť naplnený.**

12 Naplňte zásobník čerstvou neperlivou vodou až po úroveň MAX (obr. 8). Spotrebič obnoví proces odstraňovania vodného kameňa.

13 Počkajte, kým nespotebujete polovicu vody do zásobníka. Na displeji sa zobrazí indikátor ().

14 Zopakujte proces plnenia zásobníka.

Spotrebič obnoví proces odstraňovania vodného kameňa. Po dokončení procesu odstraňovania vodného kameňa sa spotrebič opäť prepne do pohotovostného režimu. Na displeji sa zobrazí slovo „ON“.

**Ak indikátor () stále bliká červenou farbou, zopakujte cyklus odstraňovania vodného kameňa.**

## **VYRADENIE SPOTREBIČA Z PREVÁDZKY**

---

V prípade vyradenia spotrebiča z prevádzky, odpojte napájaciu zástrčku z elektrickej zásuvky. V prípade likvidácie spotrebiča oddelte rôzne materiály použité pri jeho konštrukcii a zlikvidujte ich podľa ich zloženia a podľa zákonných ustanovení platných v krajine použitia.

## ODSTRÁNENIE MOŽNÝCH PROBLÉMOV



### Varovanie!

V prípade poruchy spotrebič ihneď vypnite a odpojte napájací kábel od elektrickej zásuvky.

PROBLÉMY	PRÍČINY	RIEŠENIE
Spotrebič nefunguje.	Zástrčka napájacieho kábla spotrebiča nie je pripojená do elektrickej zásuvky.	Pripojte napájací kábel do elektrickej zásuvky a zapnite spotrebič. Skontrolujte stav napájacieho kábla a zástrčky. Ak problém pretrváva, zavolajte servisné stredisko.
Spotrebič nereaguje na príkazy alebo reaguje neskoro.	Spotrebič podlieha elektromagnetickému rušeniu.	Odpojte spotrebič od elektrickej zásuvky. Počkajte niekoľko minút a potom znova pripojte spotrebič do elektrickej zásuvky. Na opätovné zapnutie spotrebiča stlačte tlačidlo napájania (N).
	Displej je znečistený.	Displej čistite jemnou utierkou.
Tlačidlá displeja nereagujú.	Nesprávne stlačené tlačidlá.	Stlačte tlačidlo na rôznych miestach okolo ikony.
	Displej je znečistený.	Displej čistite jemnou utierkou.
Spotrebič nevypúšťa horúcu vodu.	Prítomnosť vzduchu vo vnútorných okruhoch spotrebiča, ktorý deaktivoval čerpadlo.	Skontrolujte, či je zásobník na vodu (B) správne nainštalovaný a či obsahuje dostatok vody.
	Výstupný otvor dávkovacej hubice (O) je upchatý.	Pomocou čistiacej ihly (K) alebo dodanej čistiacej kefy (J) odstráňte všetky usadeniny vodného kameňa z otvoru v dávkovacej hubici.
Spotrebič nevydáva paru.	Je málo vody a sanie čerpadla nefunguje.	Skontrolujte, či je zásobník na vodu (B) správne nainštalovaný a či obsahuje dostatok vody. V prípade potreby naplňte zásobník čerstvou neperlivou vodou až po úroveň MAX.

<b>PROBLÉMY</b>	<b>PRÍČINY</b>	<b>RIEŠENIE</b>
Spotrebič nevydáva paru.	Výstupný otvor rúrky na paru/horúcu vodu (P) je upchatý.	Pomocou čistiacej ihly (K) alebo dodanej čistiacej kefy (J) odstráňte všetky usadeniny vodného kameňa z otvoru v rúrke na paru/horúcu vodu.
Počas dodávania pary vydáva spotrebič hluk.	Hluk je spôsobený vodným čerpadlom, ktoré počas dodávky pary pracuje pri vyšších tlakoch.	Nie je potrebná žiadna akcia. Správna prevádzka.
Počas prípravy kávy vydáva spotrebič nezvyčajný zvuk.	Je málo vody a sanie čerpadla nefunguje.	Skontrolujte, či je zásobník na vodu (B) správne nainštalovaný a či obsahuje dostatok vody. V prípade potreby naplňte zásobník čerstvou neperlivou vodou až po úroveň MAX.
Zahrievanie spotrebiča trvá veľmi dlho.	Nadmerné množstvo vodného kameňa vo vnútorných okruhoch spotrebiča.	Vykonajte odstránenie vodného kameňa (prečítajte si časť „Odstránenie vodného kameňa“).
Príprava kávy sa nespustí alebo je veľmi pomalá.	Káva je mletá veľmi nahrubo.	Skúste použiť jemnejší stupeň mletia.
	Zásobník na vodu (B) nie je správne nainštalovaný.	Správne a úplne nainštalujte zásobník na vodu na jeho miesto, aby spotrebič fungoval správne.
	Je málo vody a sanie čerpadla nefunguje.	Skontrolujte, či je zásobník na vodu (B) správne nainštalovaný a či obsahuje dostatok vody. V prípade potreby naplňte zásobník čerstvou neperlivou vodou až po úroveň MAX.
	Prázdny zásobník na vodu.	Naplňte zásobník čerstvou neperlivou vodou až po úroveň MAX (obr. 8).
	Otvor na vypúšťanie kávy, ktorý sa nachádza vo vnútri uchytenia varnej jednotky, je upchatý.	Pomocou dodanej čistiacej kefy (J) odstráňte všetky zvyšky kávy z otvoru na výstup kávy, ktorý sa nachádza vo vnútri uchytenia varnej jednotky (obr. 44).



<b>PROBLÉMY</b>	<b>PRÍČINY</b>	<b>RIEŠENIE</b>
Príprava kávy sa nespustí alebo je veľmi pomalá.	Nadmerné množstvo vodného kameňa vo vnútorných okruhoch spotrebiča.	Vykonajte odstránenie vodného kameňa (prečítajte si časť „Odstránenie vodného kameňa“).
Prvá šálka kávy nechutí dobre.	Nedostatočné množstvo namletej kávy do potrubia varnej jednotky.	Predtým uvarenú kávu vylejte. Pripravte si viac kávy.
Káva je veľmi vodnatá a studená.	Káva je namletá veľmi jemne.	Skúste použiť hrubší stupeň mletia.
	Vo vnútri zásobníka na kávové zrná (S) sú vlhké kávové zrná.	Odstráňte kávové zrná. Zásobník na kávové zrná riadne vyčistite a vysušte. Do zásobníka na kávové zrná vložte suché kávové zrná.
Na káve chýba pena.	Použité kávové zrná nie sú čerstvé.	Vždy používajte čerstvé a kvalitné kávové zrná.
Mlieko nie je po privedení pary dostatočne spenené.	Nedostatočné dávkovanie pary.	Pomocou čistiacej ihly (K) alebo dodanej čistiacej kefy (J) odstráňte všetky usadeniny vodného kameňa z otvoru v rúrke na paru/horúcu vodu.
	Výstupný otvor rúrky na paru/horúcu vodu (P) je upchatý.	
	Typ použitého mlieka nie je vhodný.	Skúste použiť polotučné alebo plnotučné mlieko. Rôzne druhy mlieka produkujú rôzne množstvá a kvalitu peny.
Odkvapkávací miska je plná vody.	Káva je namletá veľmi jemne.	Skúste použiť hrubší stupeň mletia.
Indikátor indikujúci nedostatok kávových zŕn v zásobníku (☞) sa rozsvieti, ale zásobník na kávové zrná je stále plný.	Otvor na vypúšťanie kávy, ktorý sa nachádza vo vnútri uchytenia varnej jednotky, je upchatý.	Pomocou dodanej čistiacej kefy (J) odstráňte všetky zvyšky kávy z otvoru na výstup kávy, ktorý sa nachádza vo vnútri uchytenia varnej jednotky (obr. 44).

PROBLÉMY	PRÍČINY	RIEŠENIE
Na displeji (Q) sa zobrazí indikátor (□□□□).	Žiadna voda vo vnútorných okruhoch spotrebiča.	<ul style="list-style-type: none"> <li>- Skontrolujte, či je zásobník na vodu (B) správne nainštalovaný a či obsahuje dostatok vody. V prípade potreby naplňte zásobník čerstvou neperlivou vodou až po úroveň MAX.</li> <li>- Umiestnite nádobu na mriežku držiaka na šálky (H) (obr. 54).</li> <li>- Stlačte tlačidlo nastavenia/ukončenia (☞) (obr. 22). Spotrebič začne vypúšťať vodu z dávkovacej hubice (O). Čerpadlo obnoví správnu prevádzku. Po dokončení varenia spotrebič dvakrát pípne. Spotrebič sa prepne do pohotovostného režimu. Na displeji sa zobrazí slovo „ON“.</li> </ul>
Na displeji (Q) sa zobrazí chybové hlásenie „E1“.	Spotrebič je poškodený.	Obráťte sa na autorizované servisné stredisko.
Na displeji (Q) sa zobrazí chybové hlásenie „E2“.		
Na displeji (Q) sa zobrazí chybové hlásenie „E4“.		
Na displeji (Q) sa zobrazí chybové hlásenie „E3“.	Mlynčeky na kávové zrná sú upchaté.	Odstráňte kávové zrná. Zásobník na kávové zrná riadne vyčistite a vysušte. Do zásobníka na kávové zrná vložte suché kávové zrná. Ak problém pretrváva, kontaktujte servisné stredisko.

## Informácie o likvidácii opotrebovaného elektrického zariadenia (súkromné domácnosti)



Tento symbol na produktoch a/alebo na priložených dokumentoch znamená, že sa pri likvidácii nesmú elektrické a elektronické zariadenia miešať so všeobecným domácim odpadom. V záujme správneho obhospodarovania, obnovy a recyklácie odveďte, prosím, tieto produkty na určené zberné miesta, kde budú prijaté bez poplatku. V niektorých krajinách je možné tieto produkty vrátiť priamo miestnemu maloobchodu v prípade, ak si objednáte podobný nový výrobok. Správna likvidácia týchto produktov pomôže ušetriť hodnotné zdroje a zabrániť možným negatívnym vplyvom na ľudské zdravie a prostredie, ktoré môžu inak vzniknúť v dôsledku nesprávneho zaobchádzania s odpadom. Bližšie informácie o najbližšom zbernom mieste získate na miestnom úrade. V prípade nesprávnej likvidácie odpadu môžu byť uplatnené pokuty v súlade s platnou legislatívou.

### Pre právnické osoby v Európskej únii

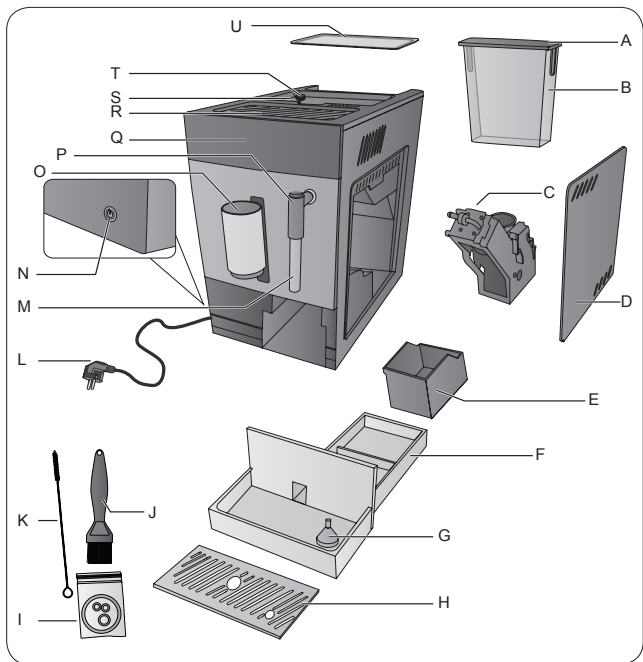
Ak potrebujete zlikvidovať opotrebované elektrické a elektronické zariadenia, bližšie informácie získate od svojho miestneho predajcu alebo dodávateľa.

### Informácie o likvidácii v krajinách mimo Európskej únie

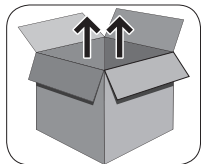
Tento symbol je platný len v Európskej únii. Ak si želáte zlikvidovať toto zariadenie, obráťte sa na miestny úrad alebo predajcu a poinformujte sa o správnom spôsobe likvidácie tohto typu odpadu.

### Autorizovaný dovozca a distribútor pre Slovensko:

DSI Slovakia s.r.o.  
Letná 42  
040 01 Košice  
Slovenská republika  
Tel: +421 556 118 110



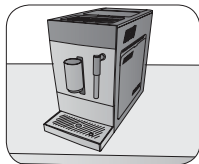
obr. 1



obr. 2



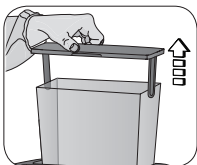
obr. 3



obr. 4



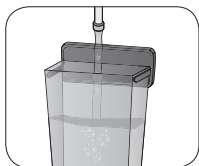
obr. 5



obr. 6



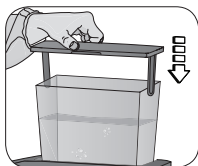
obr. 7



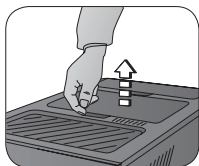
obr. 8



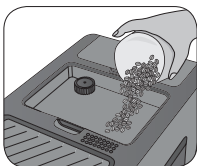
obr. 9



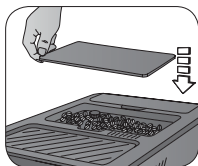
obr. 10



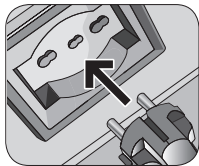
obr. 11



obr. 12



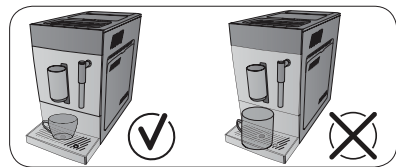
obr. 13



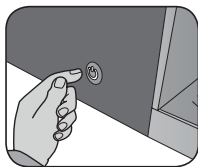
obr. 14



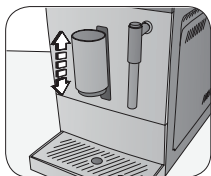
obr. 15



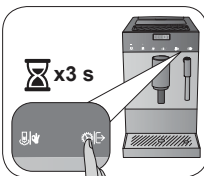
obr. 16



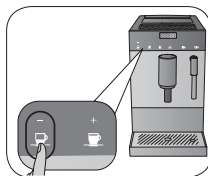
obr. 17



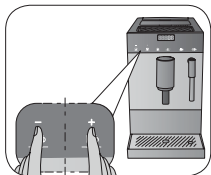
obr. 18



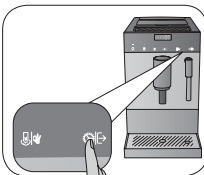
obr. 19



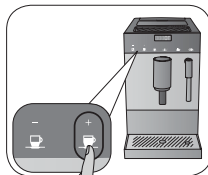
obr. 20



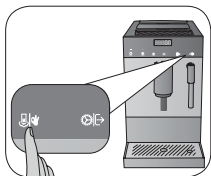
obr. 21



obr. 22



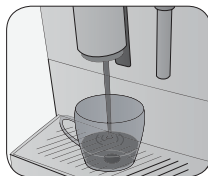
obr. 23



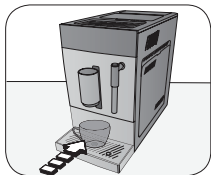
obr. 24



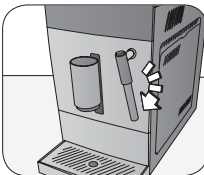
obr. 25



obr. 26



obr. 27



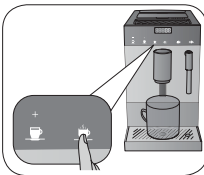
obr. 28



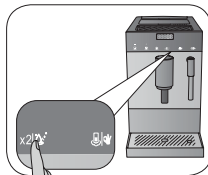
obr. 29



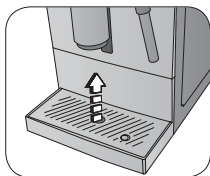
obr. 30



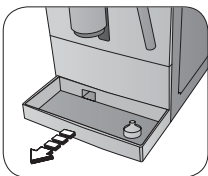
obr. 31



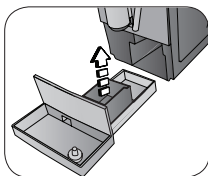
obr. 32



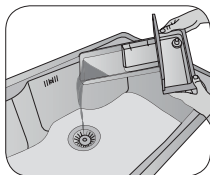
obr. 33



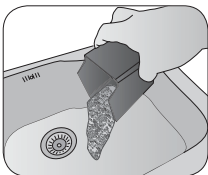
obr. 34



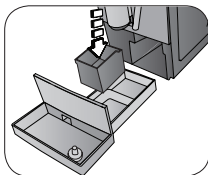
obr. 35



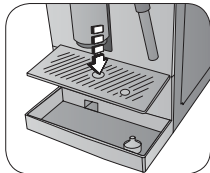
obr. 36



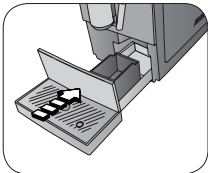
obr. 37



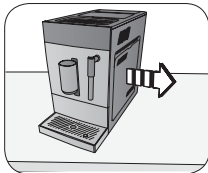
obr. 38



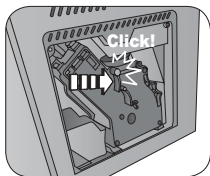
obr. 39



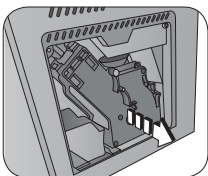
obr. 40



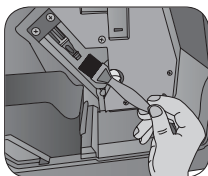
obr. 41



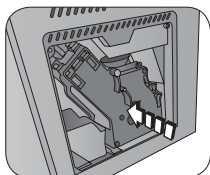
obr. 42



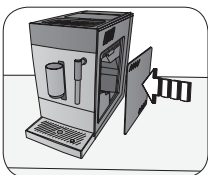
obr. 43



obr. 44



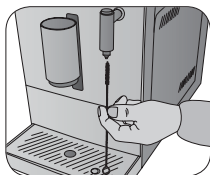
obr. 45



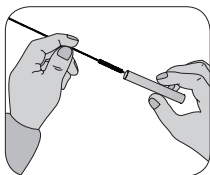
obr. 46



obr. 47



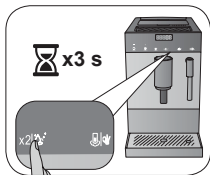
obr. 48



obr. 49



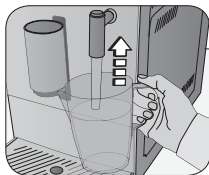
obr. 50



obr. 51



obr. 52



obr. 53



obr. 54



obr. 55



## INFORMACE K NÁVODU K OBSLUZE

---

Spotřebiče jsou vyráběny v souladu s platnými evropskými normami, proto jsou chráněny všechny potenciálně nebezpečné součásti. Přesto si pozorně přečtete tento návod k obsluze a používejte spotřebič pouze k účelu, ke kterému je určen. Předejdete tak nehodám a škodám. Návod k obsluze uschovejte pro případné použití v budoucnosti. Pokud spotřebič předáváte jiné osobě, nepamenejte k němu přiložit i tento návod k obsluze. Informace uvedené v tomto návodu jsou označeny symboly, které odkazují na následující informace:



Nebezpečí pro děti



Nebezpečí úrazu elektrickým proudem



Varování – škody na majetku



Nebezpečí poškození způsobené jinými příčinami

## POUŽITÍ SPOTŘEBIČE PRO DANÝ ÚČEL

---

Tento spotřebič lze použít pro přípravu espressa a americké kávy. Funkce dávkování horké vody umožňuje použití spotřebiče také pro přípravu čaje a nálevů.

Tento spotřebič je navržen pouze a výhradně pro soukromé použití, a proto se považuje za nevhodný pro průmyslové nebo komerční účely. Jakékoli jiné použití spotřebiče není výrobcem určeno, což je osvobozeno od jakékoli odpovědnosti za škody jakéhokoli druhu způsobené nesprávným používáním spotřebiče. Nesprávné používání má také za následek zrušení jakékoli formy záruky.

## OSTATNÍ RIZIKA

---

Konstrukční vlastnosti spotřebiče, na který se vztahuje tento návod k obsluze, znemožňují uživateli ochranu před přímým proudem páry nebo horké vody



### **Varování!**

Vnější kovové části spotřebiče a trubičky na páru/horkou vodu se mohou během používání zahřát. Mějte své ruce a obličej mimo horké části spotřebiče.

Nebezpečí popálení. Při dávkování horké vody nebo páry nikdy nesměrujte proud na sebe nebo jiné osoby. Trubičku držte jen za plastovou část.

Nebezpečí popálení v důsledku stříkající horké vody a páry, která může unikat z trubičky na páru/horkou vodu.

Nebezpečí popálení v důsledku stříkající horké vody a páry, která může unikat z dávkovací hubice.

Zkontrolujte, zda je šálek stabilní a správně umístěn na mřížce držáku pro šálky. Nepoužívejte šálky, které jsou větší než šířka mřížky držáku na šálky. Nebezpečí popálení v důsledku pádu šálku při výdeji horké vody.

## **BEZPEČNOSTNÍ VAROVÁNÍ**

---

### **PŘED POUŽITÍM SI POZORNĚ ČTĚTE POKYNY.**

- Tento spotřebič je navržen výhradně pro použití v domácnosti a podobné využití:
  - v zaměstnanecké kuchyni v prodejnách, kancelářích a jiném pracovním prostředí.
  - na farmách;
  - klienty hotelů, motelů a jiném typu ubytovacího zařízení;
  - v místě pro výdej snídaně.
- Výrobce nenese odpovědnost za poškození nebo zranění způsobená nesprávným použitím spotřebiče nebo jeho použitím pro nevhodný účel.
- Doporučujeme Vám uschovat si originální obal, protože zákaznický servis neodpovídá za případné poškození spotřebiče během přepravy od zákazníka do servisu vzniklé nedostatečným zabalením spotřebiče.
- Používání příslušenství, které nedoporučuje nebo nedodává výrobce spotřebiče, může způsobit riziko požáru, úrazu elektrickým proudem nebo poranění osob.
- Spotřebič je v souladu s nařízením (ES) č. 1935/2004 z 27. 10. 2004 o materiálech určených ke styku s potravinami.



### **Nebezpečí pro děti**

- Tento spotřebič mohou používat děti starší 8 let a osoby se sníženými fyzickými, smyslovými nebo duševními schopnostmi, nebo osoby, které nemají zkušenosti nebo znalosti, pouze pokud jsou pod dozorem odpovědné osoby nebo pokud porozuměly návodům a existujícímu nebezpečí při používání spotřebiče.
- Děti si se spotřebičem nesmí hrát.
- Čištění a užitelskou údržbu nesmí provádět děti, pokud nejsou starší 8 let a nejsou pod dozorem.
- Spotřebič a napájecí kabel vždy uchovávejte mimo dosah dětí mladších 8 let.
- Nenechávejte napájecí kabel viset na místě, kde by jej mohlo uchopit dítě.
- Spotřebič umístěte tak, aby děti nemohly dosáhnout na horké části.
- Nenechávejte obal v blízkosti dětí, protože je potenciálním zdrojem nebezpečí.
- Pokud se rozhodnete tento spotřebič zlikvidovat, doporučuje se znefunkčnit jej proříznutím napájecího kabelu. Doporučuje se také zneškodnit části spotřebiče, které by mohly představovat nebezpečí, zejména pro děti, které mohou spotřebič používat jako hru.
- Čisticí jehlu vždy uchovávejte mimo dosah dětí a uschovejte ji na bezpečném místě: hrozí nebezpečí spolknutí a poranění.



### **Nebezpečí úrazu elektrickým proudem**

- Před připojením spotřebiče k elektrické síti zkontrolujte, zda napětí ve Vaší elektrické síti odpovídá údajům uvedeným na výrobním štítku spotřebiče.
- Používání prodlužovacích kabelů, které nejsou schváleny výrobcem spotřebiče, může vést ke škodám a nehodám.

- Spotřebič vždy připojte do uzemněné elektrické zásuvky.
- Do stejné zásuvky nepřipojujte žádné jiné vysokovýkonné spotřebiče (elektrické ohřívače, žehličky, radiátory atd.). Hrozí nebezpečí elektrického přetížení.
- Při odpojování spotřebiče z elektrické zásuvky nikdy netahejte za napájecí kabel.
- Části spotřebiče nacházející se pod napětím nesmí přijít do styku s vodou: Hrozí nebezpečí zkratu!
- Nenechávejte napájecí kabel proti ostrým hranám nebo ostrým částem.
- Dbejte na to, aby se napájecí kabel nikdy nedotýkal horkých povrchů.
- Před čištěním a údržbou odpojte spotřebič od elektrické zásuvky a počkejte, dokud horké části nevychladnou.
- Nikdy neponořujte spotřebič do vody nebo jiných tekutin.
- Spotřebič nepoužívejte, pokud máte mokré ruce nebo pokud jste bosí.
- Před naplněním zásobníku vodou vždy vypněte spotřebič a odpojte napájecí kabel z elektrické zásuvky. Nebezpečí úrazu elektrickým proudem.
- Pokud se spotřebič nepoužívá, i na krátkou dobu, vypněte jej a vždy vytáhněte napájecí kabel z elektrické zásuvky.
- Nenechávejte spotřebič bez dozoru, když je připojen ke zdroji napájení.



### **Nebezpečí popálení**

- Během vaření dosáhne pára a voda vysokých teplot. Udržujte ruce a tvář mimo horké páry nebo vody.
- Proud horké páry nebo vody nikdy nesměřujte na části těla. Hrozí nebezpečí popálení.
- Vnější kovové části spotřebiče a trubička na páru/horkou vodu se mohou během používání zahřát. Držte ruce a obličej mimo horké části spotřebiče.
- Při vypouštění horké páry nebo vody nesměřujte proud na jiné lidi ani na sebe.

- Trubičky na páru/horkou vodu se dotýkejte pouze v její plastové části. Nedotýkejte se ocelové trubičky.
- Nebezpečí popálení v důsledku stříkající horké vody a páry, která může unikat z trubičky na páru/horkou vodu.
- Nebezpečí popálení v důsledku stříkající horké vody a páry, která může unikat z dávkovací hubice.
- Zkontrolujte, zda je šálek stabilní a správně umístěn na mřížce držáku na šálky. Nepoužívejte šálky, které jsou větší než šířka mřížky držáku na šálky. Hrozí nebezpečí popálení v důsledku pádu šálku při výdeji horké vody.
- Nedotýkejte se horkých částí spotřebiče, když je spotřebič v provozu nebo několik minut po jeho vypnutí. Počkejte na vychladnutí horkých částí.
- Před čištěním a údržbou odpojte spotřebič od elektrické zásuvky a počkejte, dokud horké části nevychladnou.



### **Varování - škody na majetku**

- Spotřebič umístěte na stabilní a suchý povrch.
- Spotřebič neumísťujte na velmi horké povrchy nebo do poblíž otevřeného ohně, aby se nepoškodil jeho povrch.
- Spotřebič neumísťujte do blízkosti hořlavých materiálů (látky, záclony...).
- Napájecí kabel se nesmí dotýkat horkých povrchů.
- Před použitím vždy rozviňte napájecí kabel.
- Spotřebič nesmí být napájen externími časovači nebo samostatnými dálkově ovládanými systémy.
- Neumisťujte spotřebič ani napájecí kabel do blízkosti nebo nad horké elektrické nebo plynové sporáky nebo do blízkosti mikrovlnné trouby.
- Nepoužívejte spotřebič venku.
- Nenechávejte spotřebič vystavený povětrnostním vlivům (děšť, slunce atd.).
- Při plnění zásobníku na vodu nikdy nepřekračujte úroveň MAX.

- Nepoužívejte spotřebič bez vody v zásobníku. Používání spotřebiče bez vody v zásobníku způsobí prasknutí čerpadla.
- Zásobník naplňte jen neperlivou vodou. Nepoužívejte perlivou, horkou, teplou vodu ani jiné tekutiny, které by mohly poškodit spotřebič.
- Do zásobníku na kávová zrna nikdy nevkládejte jiné látky než kávová zrna. Použití mleté kávy, instantní kávy, pražené kávy nebo jiných látek může poškodit spotřebič.
- Úroveň mletí upravujte pouze během mletí. Hrozí riziko vážného poškození spotřebiče.
- Nenechávejte spotřebič vystavený teplotám nižším než 0 °C, protože zbytková voda ve vnitřních okruzích spotřebiče by mohla zamrznout a poškodit spotřebič.
- Po odpojení spotřebiče a po vychladnutí horkých částí spotřebič čistěte pouze vlhkým, neabrazivním hadříkem a několika kapkami jemného, neagresivního čistícího prostředku. Nikdy nepoužívejte rozpouštědla, která poškozují plastové části.



### **Nebezpečí poškození způsobené jinými příčinami**

- Chcete-li spotřebič zvednout, držte jej za jeho tělo.
- Nikdy neodstraňujte boční dvířka, když je spotřebič v provozu nebo několik minut po jeho vypnutí.
- Spotřebič umístěte do prostředí, které je dostatečně osvětlené, čisté a kde je snadno dostupná elektrická zásuvka.
- Spotřebič se musí používat a ponechat v klidu na stabilním povrchu.
- Spotřebič se nesmí používat, pokud spadl nebo má-li viditelné známky poškození. Spotřebič nepoužívejte, je-li poškozen napájecí kabel nebo zástrčka, nebo je-li spotřebič vadný. Veškeré opravy, včetně výměny napájecího kabelu, může provádět pouze servisní středisko Ariete nebo autorizovaní technici Ariete, aby se předešlo jakémukoli riziku.



Pro správnou likvidaci spotřebiče v souladu s Evropskou směrnicí 2012/19/EU si přečtěte odpovídající informace dodané se spotřebičem.

- **USCHOVEJTE TYTO POKYNY PRO POUŽITÍ V BUDOUCNOSTI.**





## POPIS JEDNOTLIVÝCH ČÁSTÍ SPOTŘEBIČE



---

- A - Víko zásobníku na vodu
- B - Zásobník na vodu
- C - Varná jednotka
- D - Boční dvířka
- E - Nádoba na kávovou usazeninu
- F - Odkapávací miska
- G - Plovák
- H - Mřížka na odložení šálku
- I - Těsnění (x3)
- J - Čisticí kartáček
- K - Čisticí jehla
- L - Napájecí kabel
- M - Ocelová trubička
- N - Tlačítko napájení
- O - Dávkovací hubice
- P - Trubička na páru/horkou vodu
- Q - Displej
- R - Mřížka na ohřívání šálků
- S - Zásobník na kávová zrna
- T - Ovladač pro nastavení úrovně mletí
- U - Víko zásobníku na kávová zrna








## POPIS TLAČÍTEK NA DISPLEJI (Q)

---

Symbol	Popis
	Tlačítko pro přípravu kávy espresso
	Tlačítko pro přípravu americké kávy
	Tlačítko horké vody
x2 	Tlačítko 2 šálky/odkalení

Symbol	Popis
	Tlačítko páry/potvrzení
	Tlačítko nastavení/ukončení

## POPIS INDIKÁTOROV NA DISPLEJI (Q)

Indikátor	Stav	Význam
	Svíí	Nedostatek kávových zrn v zásobníku na kávová zrna.
x2	Svíí	Aktivovaný režim 2 šáleků. Spotřebič postupně vydá dva šálky zvoleného nápoje.
	Svíí	Boční dvířka jsou otevřená nebo nebyla správně dávkována.
	Svíí	Nedostatečné množství vody v zásobníku.
	Svíí	Je požadováno odstranění vodního kamene.
	Svíí	Varná jednotka není nainstalována nebo není nainstalována správně.
	Svíí	Nádoba na kávovou sedlinu není nainstalována nebo není nainstalována správně.
		Nádoba na kávovou usazeninu je plná.
	Svíí	Žádná voda ve vnitřních okruzích spotřebiče.

### Identifikační údaje

Následující identifikační údaje spotřebiče jsou uvedeny na typovém štítku pod základnou spotřebiče:

- Výrobce a označení CE
- Model [Mod.]
- Sériové číslo [SN]
- Napájecí napětí [V] a frekvence [Hz]
- Spotřeba elektrického proudu [W]
- Bezplatné telefonní číslo na zákaznický servis

Budete-li kontaktovat autorizované servisní středisko, vždy uveďte model a sériové číslo.



# PŘED POUŽITÍM

---

## Uvedení spotřebiče do provozu

- 1 Odstraňte obalové materiály a zkontrolujte, zda máte všechny komponenty (obr. 2).
- 2 Zkontrolujte neporušenost obsahu (obr. 3).
- 3 Odstraňte nálepkou z displeje.

## Neprovozujte spotřebič, je-li poškozen.

- 4 Spotřebič umístěte na rovný a stabilní povrch (obr. 4).
- 5 Opláchněte a vysušte zásobník na vodu (obr. 5).

## Předběžné kroky

- 1 Podržte a zvedněte víko (A), abyste vybrali zásobník na vodu (B) ze spotřebiče (obr. 6).
- 2 Otevřete víko zásobníku na vodu (A) (obr. 7).



### Varování!

Před naplněním zásobníku vodou vždy vypněte spotřebič a odpojte napájecí kabel z elektrické zásuvky. Nebezpečí úrazu elektrickým proudem.



### Varování!

Zásobník plňte pouze neperlivou vodou. Při plnění zásobníku na vodu nepoužívejte perlivou, horkou nebo teplou vodu ani jiné tekutiny, které by mohly poškodit spotřebič.

- 3 Naplňte zásobník na vodu čerstvou neperlivou vodou až po úroveň MAX (obr. 8).
- 4 Zavřete víko zásobníku na vodu (A) (obr. 9).
- 5 Vložte zásobník na vodu (B) do jeho uchycení (obr. 10).

## Správně a úplně nainstalujte zásobník na vodu na jeho místo, aby spotřebič fungoval správně.

- 6 Odstraňte víko zásobníku na kávová zrna (U) (obr. 11).
- 7 Nasypte kávová zrna do zásobníku na kávová zrna (S) (obr. 12).



### Varování!

Do zásobníku na kávová zrna nikdy nedávejte jiné látky než kávová zrna. Použití mleté kávy, instantní kávy, pražené kávy nebo jakýchkoli jiných látek může poškodit spotřebič.

Do zásobníku na kávová zrna nedávejte příliš mnoho kávových zrn. Víko nádoby na kávová zrna musí být správně nasazeno na zásobníku.

**POZNÁMKA:** Přidejte několik kávových zrn najednou, abyste si vždy vychutnali čerstvou směs kávy.

10 Zavřete víko zásobníku na kávová zrna (U) (obr. 13).

Když se rozsvítí indikátor (☺), zásobník na kávová zrna musí být naplněn.

## První použití spotřebiče



### Varování!

Před zapnutím spotřebiče se ujistěte, zda jsou komponenty správně nainstalovány.

- 1 Připojte spotřebič do elektrické zásuvky (obr. 14).
- 2 Položte šálek na mřížku držáku na šálky (H) (obr. 15).

Zvolte dostatečně velký šálek, aby se do něj vešlo množství vody vypuštěné ze spotřebiče. Šálek umístěte tak, aby byl stabilní a moc nevychýlil z mřížky držáku na šálky (obr. 16).



### Varování!

Nebezpečí popálení. Zkontrolujte, zda je šálek stabilní a správně umístěn na mřížce držáku na šálky. Nepoužívejte šálky, které jsou větší než šířka mřížky držáku na šálky. Hrozí nebezpečí popálení v důsledku pádu šálku při výdeji horké vody.

- 3 Stiskněte tlačítko napájení (N) (obr. 17). Spotřebič automaticky spustí cyklus čištění vnitřních obvodů. Spotřebič začne vypouštět vodu z dávkovací hubice (O).

Po dokončení automatického čistícího cyklu se spotřebič přepne do pohotovostního režimu. Na displeji se zobrazí slovo „ON“.


## Nastavení výšky dávkovací hubice

Výšku dávkovací hubice (O) lze nastavit podle velikosti použitého šálku. Dávkovací hubici posuňte nahoru nebo dolů v závislosti na velikosti šálku (obr. 18).

## KONFIGURACE NASTAVENÍ

---




Když je spotřebič v pohotovostním režimu, uživatel má přístup k obrazovce nastavení.

- Stisknete a podržte tlačítko nastavení/ukončení () na 3 sekundy (obr. 19). Na displeji se zobrazí obrazovka s nastaveními (Q).

Obrazovka nastavení umožňuje uživateli:




- nastavit parametry přípravy kávy espresso
- nastavit parametre přípravy americké kávy
- nastavit teplotu vaření
- obnovit výrobní nastavení spotřebiče
- spustit proces odstraňování vodního kamene
- zobrazit výrobní údaje spotřebiče.

### Nastavení parametrů přípravy kávy espresso

- 1 Přejděte na obrazovku nastavení.
- 2 Stisknete tlačítko kávy espresso () (obr. 20).
- 3 Stisknete tlačítko (+) nebo (-) (obr. 21). Nastavte množství mleté kávy, které se má dávkovat. Na displeji se zobrazí nastavené množství v gramech.
- 4 Stisknutím tlačítka nastavení/ukončení () potvrďte zvolené nastavení (obr. 22).
- 5 Stisknete tlačítko (+) nebo (-) (obr. 21). Nastavte požadovaný objem kávy.  
Na displeji se zobrazí nastavené množství v mililitrech.
- 6 Stisknutím tlačítka nastavení/ukončení () potvrďte zvolené nastavení (obr. 22).

Zobrazení se vrátí k hlavní obrazovce nastavení.



### Nastavení parametrů přípravy americké kávy

- 1 Přejděte na obrazovku nastavení.
- 2 Stisknete tlačítko americké kávy () (obr. 23).
- 3 Stisknete tlačítko (+) nebo (-) (obr. 21). Nastavte množství mleté kávy, které se má dávkovat. Na displeji se zobrazí nastavené množství v gramech.
- 4 Stisknutím tlačítka nastavení/ukončení () potvrďte zvolené nastavení (obr. 22).
- 5 Stisknete tlačítko (+) nebo (-) (obr. 21). Nastavte požadovaný objem kávy. Na displeji se zobrazí nastavené množství v mililitrech.
- 6 Stisknutím tlačítka nastavení/ukončení () potvrďte zvolené nastavení (obr. 22).


- 7 Stiskněte tlačítko ( + ) nebo ( - ) (obr. 21). Nastavte množství vody, která má být vydána. Na displeji se zobrazí nastavené množství v mililitrech. Zobrazení se vrátí k hlavní obrazovce nastavení.

## Nastavení dalších parametrů a ukončení procesu konfigurace

- Přejděte na obrazovku nastavení.

Každé stisknutí tlačítka nastavení/ukončení (  ) v daném pořadí odpovídá jedné z popsaných operací. Postupně mačkejte tlačítko nastavení/ukončení (  ), dokud se nezobrazí požadovaný parametr.


Počet po sobě následujících stisknutí tlačítka	Proces
1	Nastavení teploty vaření
2	Obnovení výrobních nastavení spotřebiče
3	Zobrazení výrobních údajů spotřebiče
4	Spuštění procesu odstraňování vodního kamene
5	Ukončení postupu konfigurace a návrat na hlavní obrazovku

- 1 Stiskněte tlačítko nastavení/ukončení (  ) (obr. 22).
- Stiskněte tlačítka ( + ) nebo ( - ) (obr. 21). Nastavte požadovanou teplotu vaření.

Na displeji se zobrazuje nastavená teplota ve stupních Celsia.

- 2 Stiskněte tlačítko nastavení/ukončení (  ) (obr. 22).

Na displeji se zobrazí slovo „INIT“.

- Stisknutím tlačítka páry/potvrzení (  ) resetujete spotřebič na výrobní nastavení (obr. 24).

Na displeji se zobrazí odpočítávání 9 sekund. Zobrazení se vrátí na hlavní obrazovku. Na displeji se zobrazí slovo „ON“.

**Pokaždé, když se zobrazení vrátí na hlavní obrazovku, je třeba znovu přejít na obrazovku nastavení, abyste mohli nastavit nebo zobrazit další parametry.**

- 3 Stiskněte tlačítko nastavení/ukončení (  ) (obr. 22).

Na displeji se zobrazí výrobní údaje spotřebiče.

- 4 Stiskněte tlačítko nastavení/ukončení (  ) (obr. 22).

Na displeji se zobrazí indikátor (☹). Proveďte odstranění vodního kamene (přečtete si část „Odstranění vodního kamene“).

5 Stiskněte tlačítko nastavení/ukončení (⊕) (obr. 22).

Konfigurační postup končí. Zobrazení na displeji se vrátí na hlavní obrazovku. Na displeji se zobrazí slovo „ON“.

## POKYNY PRO POUŽITÍ

---

### Nastavení úrovně mletí

Káva může být mletá více nebo méně jemně v závislosti na požadované úrovni mletí.

Úroveň mletí ovlivňuje chuť kávy a kvalitu krému. Úroveň mletí kávy lze nastavit pomocí otočného ovladače pro nastavení úrovně mletí (T), umístěného uvnitř zásobníku na kávová zrna (S).

Na ovladači je umístěna stupnice označená symboly pro nastavení úrovně mletí.

Symbole zobrazené na ovladači označují úroveň mletí, od hrubého po jemné. Zkuste změnit tento parametr, abyste našli dokonalou chuť kávy.



#### Varování!

Úroveň mletí upravujte pouze během mletí. Hrozí riziko vážného poškození spotřebiče.

Do zásobníku na kávová zrna nikdy nedávejte jiné látky než kávová zrna. Použití mleté kávy, instantní kávy, pražené kávy nebo jakýchkoli jiných látek může poškodit spotřebič.

- Otočte ovladačem pro nastavení úrovně mletí (T) ve směru hodinových ručiček pro hrubé mletí nebo proti směru hodinových ručiček pro jemné mletí (obr. 25).

Vaření mleté kávy s požadovanou úrovní mletí není okamžité kvůli zbytkovému mletému prášku, který zůstal ve varném potrubí.

Před opětovným nastavením úrovně mletí několikrát uvařte mletou kávu.

Nastavení úrovně mletí definuje množství uvařené kávy.

Pro dobré espresso musí mít chuť dokonalou rovnováhu mezi sladkostí, kyselostí a hořkostí. Chuť kávy závisí na několika faktorech, jako je druh kávových zrn, čerstvost a úroveň mletí.

## **Jak připravit kávu**

1 Položte šálek na mřížku držáku na šálky (H) (obr. 15).

Zvolte dostatečně velký šálek, aby se do něj vešlo množství vody vypuštěné ze spotřebiče. Šálek umístěte tak, aby byl stabilní a moc nevyčníval z mřížky držáku na šálky (obr. 16).





### **Varování!**

Během vaření dosáhne pára a vody vysokých teplot. Mějte své ruce a obličej co nejdále od horké páry nebo vody.

Hrozí nebezpečí popálení v důsledku stříkající horké vody a páry, která může unikat z dávkovací hubice.

Hrozí nebezpečí popálení. Zkontrolujte, zda je šálek stabilní a správně umístěn na mřížce držáku na šálky. Nepoužívejte šálky, které jsou větší než šířka mřížky držáku na šálky. Hrozí nebezpečí popálení v důsledku pádu šálku při výdeji horké vody.

- V případě potřeby upravte výšku dávkovací hubice (O) (obr. 18).
- 2 Stiskněte tlačítko kávy espresso () (obr. 20) nebo tlačítko americké kávy () (obr. 23) podle požadovaného nápoje.

Spotřebič automaticky spustí mletí kávy.

Když probíhá proces mletí, uživatel může manuálně nastavit množství mleté kávy, která se má dávkovat:


- Stiskněte tlačítko (+) nebo (-) (obr. 21). Nastavte množství mleté kávy, které se má dávkovat. Na displeji se zobrazí nastavené množství v gramech.

Po několika sekundách se spustí proces vaření (obr. 26).


Když probíhá proces vaření, uživatel může manuálně upravit velikost kávy:

- Stiskněte tlačítko (+) nebo (-) (obr. 21). Nastavte požadovanou velikost kávy. Na displeji se zobrazí nastavené množství v mililitrech.

**Pokud uživatel nechce ručně upravovat tyto parametry, procesy mletí a vaření používají parametry nastavené na obrazovce nastavení.**

- 3 Pro zastavení vaření před ukončením procesu stiskněte tlačítko nastavení/ukončení () (obr. 22).

Po dokončení vaření spotřebič dvakrát pípne. Spotřebič přejde do pohotovostního režimu. Na displeji se zobrazí slovo „ON“.

**Když se rozsvítí indikátor () , zásobník na kávovou usazeninu se musí vyprázdnit.**

## **Jak připravit cappuccino**

- 1 Položte šálek na mřížku držáku na šálky (H) (obr. 27). Použijte velký šálek.
- 2 Uvařte kávu (obr. 26).

**Zvolte dostatečně velký šálek, aby se do něj vešlo množství vody vypuštěné ze spotřebiče. Šálek umístěte tak, aby byl stabilní a moc nevyčníval z mřížky držáku na šálky (obr. 16).**



### **Varování!**

Hrozí nebezpečí popálení. Zkontrolujte, zda je šálek stabilní a správně umístěn na mřížce držáku na šálky. Nepoužívejte šálky, které jsou větší než šířka mřížky držáku na šálky.

Hrozí nebezpečí popálení v důsledku pádu šálku při výdeji horké vody.

- 3 Otočte trubičku na páru/horkou vodu (P) směrem k odkapávací misce (F) (obr. 28).
- 4 Konvici s mlékem, které se má zpěnit, postavte pod trubičku na páru/horkou vodu (P).
- 5 Trubičku na páru/horkou vodu (P) hluboko zasuňte do konvice s mlékem (obr. 29).



### **Varování!**

Hrozí nebezpečí popálení. Při vypouštění horké páry nebo vody nesměřujte proud na jiné lidi ani na sebe. Trubičky na páru/horkou vodu se dotýkejte pouze v plastové části. Nedotýkejte se ocelové trubičky.

Hrozí nebezpečí popálení v důsledku stříkající horké vody a páry, která může unikat z dávkovací hubice.

Během vaření dosáhne pára a vody vysokých teplot. Mějte své ruce a obličej co nejdále od horké páry nebo vody.

6 Stiskněte tlačítko páry/potvrzení () (obr. 24).


Stiskněte tlačítko páry/potvrzení.

7 Během dodávání páry přemísťujte a otáčejte konvicí s mlékem.

Když probíhá proces dávkování, uživatel může ručně upravit jeho trvání:

- Stiskněte tlačítko (+) nebo (-) (obr. 21). Nastavte požadované trvání procesu vydávání páry. Na displeji se zobrazí nastavený čas v sekundách.

Mléko je zpěněno, když se v konvici objeví pěna (obr. 30).

8 Pro zastavení vaření před ukončením procesu stiskněte tlačítko nastavení/ukončení () (obr. 22).

Po dokončení vaření spotřebič dvakrát pípne. Spotřebič přejde do pohotovostního režimu. Na displeji se zobrazí slovo „ON“.

**Po každém použití vypusťte páru na několik sekund, abyste uvolnili trysku trubičky na páru/horkou vodu od zbytků mléka.**

**K čištění trubičky na páru/horkou vodu (P) a ocelové trubičky (M) použijte neabrazivní vlhký hadřík.**

9 Nalijte mléčnou pěnu do dříve připraveného šálku kávy.

### **Jak dávkovat horkou vodu**

1 Položte šálek na mřížku držáku na šálky (H) (obr. 15).

Zvolte dostatečně velký šálek, aby se do něj vešlo množství vody vypuštěné ze spotřebiče. Šálek umístěte tak, aby byl stabilní a moc nevyčínal z mřížky držáku na šálky (obr. 16).



#### **Varování!**

Během vaření dosáhne pára a voda vysokých teplot. Mějte své ruce a obličej co nejdále od horké páry nebo vody.

Hrozí nebezpečí popálení v důsledku stříkající horké vody a páry, která může unikat z dávkovací hubice.

Hrozí nebezpečí popálení. Zkontrolujte, zda je šálek stabilní a správně umístěn na mřížce držáku na šálky. Nepoužívejte šálky, které jsou větší než šířka mřížky držáku na šálky. Hrozí nebezpečí popálení v důsledku pádu šálku při výdeji horké vody.

- V případě potřeby upravte výšku dávkovací hubice (O) (obr. 18).

2 Stiskněte tlačítko horké vody () (obr. 31).

Spotřebič spustí proces dávkování.



Když probíhá proces dávkování, uživatel může manuálně nastavit množství vody, které se má dávkovat:

- Stiskněte tlačítko (+) nebo (-) (obr. 21). Nastavte množství vypuštěné vody. Na displeji se zobrazí nastavené množství v mililitrech.
- 3 Pro zastavení vaření před ukončením procesu stiskněte tlačítko nastavení/ukončení (☉) (obr. 22).

Po dokončení vaření spotřebič dvakrát pípne. Spotřebič přejde do pohotovostního režimu. Na displeji se zobrazí slovo „ON“.

## Funkce dvou šáleků

Spotřebič je vybaven funkcí 2 šáleků, která uživateli umožňuje připravit 2 šálky požadovaného nápoje na jedno dávkování.

Dávkování 2 šáleků požadovaného nápoje:

- 1 Položte šálek na mřížku držáku na šálky (H) (obr. 15).

**Zvolte dostatečně velký šálek, aby se do něj vešlo množství vody vypuštěné ze spotřebiče. Šálek umístěte tak, aby byl stabilní a moc nevyčníval z mřížky držáku na šálky (obr. 16).**



### Varování!

Hrozí nebezpečí popálení. Zkontrolujte, zda je šálek stabilní a správně umístěn na mřížce držáku na šálky. Nepoužívejte šálky, které jsou větší než šířka mřížky držáku na šálky. Hrozí nebezpečí popálení v důsledku pádu šálku při výdeji horké vody.

- V případě potřeby upravte výšku dávkovací hubice (O) (obr. 18).
- 2 Stiskněte tlačítko 2 šáleků/odkalení (x2) (obr. 32).
  - 3 Stiskněte tlačítko kávy espresso (☕) (obr. 20), tlačítko americké kávy (☕) (obr. 23) nebo tlačítko horké vody (☕) (obr. 31) podle požadovaného nápoje.

Po několika sekundách se spustí proces vaření (obr. 26).

**Po dávkování prvního šálku spotřebič na několik sekund přestane fungovat.**

- 4 Umístěte druhý šálek na mřížku držáku na šálky (H) (obr. 15). Počkejte na konec procesu dávkování (obr. 26).

## Funkce automatického vypnutí

Spotřebič je vybaven systémem automatického vypnutí v souladu s novými předpisy týkajícími se spotřeby energie. Spotřebič umožňuje funkci automatického vypnutí po 30 minutách nečinnosti.

## Plnění zásobníku na vodu během používání

Před zahájením dávkování vždy zkontrolujte hladinu vody v zásobníku.

Když se rozsvítí indikátor (☐), zásobník na vodu musí být naplněn.

- 1 Uchopte a zvedněte víko (A), abyste vybrali zásobník na vodu (B) ze spotřebiče (obr. 6).
- 2 Otevřete víko zásobníku na vodu (A) (obr. 7).



### Varování!

Před plněním zásobníku na vodu vždy vypněte spotřebič a odpojte napájecí kabel od elektrické zásuvky. Hrozí nebezpečí úrazu elektrickým proudem.



### Varování!

Zásobník plňte neperlivou vodou. Při plnění zásobníku na vodu nepoužívejte perlivou, horkou nebo teplou vodu ani jiné tekutiny, které by mohly poškodit spotřebič.

- 3 Naplňte zásobník čerstvou neperlivou vodou až po úroveň MAX (obr. 8).
- 4 Zavřete víko zásobníku na vodu (A) (obr. 9).
- 5 Vložte zásobník na vodu (B) do jeho uchycení (obr. 10).

**Správně a úplně nainstalujte zásobník na vodu na jeho místo, aby spotřebič fungoval správně.**

Když zásobník dosáhne správného množství vody, indikátor (☐) automaticky zhasne.

## Naplnění zásobníku na kávová zrna během používání

Před zahájením dávkování vždy zkontrolujte, zda je v zásobníku na kávová zrna dostatek kávových zrn.

Když se rozsvítí indikátor (☐), zásobník na kávová zrna musí být naplněn.

- 1 Sundejte víko nádoby na kávová zrna (U) (obr. 11).
- 2 Nasypte kávová zrna do zásobníku na kávová zrna (S) (obr. 12).



### Varování!

Do zásobníku na kávová zrna nikdy nedávejte jiné látky než kávová zrna. Použití mleté kávy, instantní kávy, pražené kávy nebo jiných látek může poškodit spotřebič.

Do zásobníku na kávová zrna nedávejte příliš mnoho kávových zrn. Víko nádoby na kávová zrna musí být správně namontováno na zásobníku.

**POZNÁMKA:** Umístěte několik kávových zrn najednou, abyste si vždy vychutnali čerstvou směs kávy.

3 Zavřete víko zásobníku na kávová zrna (U) (obr. 13).

Když zásobník na kávová zrna dosáhne správného množství kávových zrn, indikátor (☞) automaticky zhasne.

## ČIŠTĚNÍ A ÚDRŽBA SPOTŘEBIČE

---

Pravidelná péče a pravidelné čištění chrání spotřebič a zaručují jeho dlouhou životnost.



### Varování!

Čištění a údržbu je třeba provádět, když je spotřebič vypnutý a odpojený od elektrické zásuvky.

Nebezpečí úrazu elektrickým proudem. Nikdy neponožte spotřebič, zástrčku a napájecí kabel do vody nebo jiných tekutin.



### Varování!

Před čištěním a údržbou odpojte spotřebič od elektrické zásuvky a počkejte, dokud horké části nevychladnou.



### Varování!

Nepoužívejte abrazivní čisticí prostředky ani kovové nástroje, aby nedošlo k poškrábání a poškození vnějších povrchů. Nikdy nepoužívejte rozpouštědla, která poškozují plastové části.

## Čištění povrchu spotřebiče

- Pevné části spotřebiče čistěte neabrazivním vlhkým hadříkem, abyste nepoškodili povrch. Vysušte pomocí suché utěrky.

## Čištění odkapávací misky (F), nádoby na usazeninu (E) a mřížky držáku na šálky (H)

Pravidelně vyprazdňuje odkapávací misku (F).

Odkapávací miska je vybavena plovákem (G). Když je plovák viditelný z mřížky držáku na šálky, odkapávací miska je plná vody a je třeba ji vyprázdnit.


- 1 Odstraňte mřížku držáku na šálky (H) (obr. 33).


- 2 Vyjměte odkapávací misku (F) (obr. 34).
- 3 Vyjměte nádobu na usazeninu (E) (obr. 35).
- 4 Vyprázdněte odkapávací misku (F) do dřezu (obr. 36).
- 5 Umyjte odkapávací misku a mřížku držáku na šálky ve vodě z vodovodu.
- 6 Vysušte suchou utěrkou.
- 7 Vyprázdněte nádobu na usazeninu (E) (obr. 37).
- 8 Vložte nádobu na kávovou usazeninu (E) do jejího uchycení na odkapávací misce (F) (obr. 38).
- 9 Nainstalujte mřížku držáku na šálky (H) na odkapávací misku (F) (obr. 39).
- 10 Vložte odkapávací misku (F) na spodek spotřebiče (obr. 40).

**Když se rozsvítí indikátor , je třeba vyprázdnit nádobu na kávovou usazeninu.**

### **Čištění varné jednotky (C) a jejího uchycení**

- 1 Otevřete boční dvířka (D) (obr. 41).
- 2 Stiskněte páčku odjištění varné jednotky (C) (obr. 42).
- 3 Vyjměte varnou jednotku z jejího uchycení (obr. 43).
- 4 Pomocí dodaného čisticího kartáče (J) odstraňte všechny zbytky kávy z otvoru pro výstup kávy, který se nachází uvnitř uchycení varné jednotky (obr. 44).
- 5 Varnou jednotku omyjte ve vodě z vodovodu.
- 6 Vysušte suchou utěrkou.
- 7 Vložte a zajistěte varnou jednotku (C) na jejím místě (obr. 45).
- 8 Zavřete boční dvířka (D) (obr. 46).

**Když se rozsvítí indikátor , varná jednotka není nainstalován nebo není nainstalována správně.**

**Když se rozsvítí indikátor , boční dvířka jsou otevřená nebo nejsou správně zavřena.**

### **Čištění trubičky na páru/horkou vodu (P)**



#### **Varování!**

Hrozí nebezpečí popálení. Během používání dosahuje trubička na páru/horkou vodu a ocelová trubička vysoké teploty. Před jakýmkoli čištěním nebo údržbou počkejte, až horké části vychladnou.

- 1 Ocelovou trubičku (M) zatáhněte směrem dolů, abyste ji oddělili od trubičky na páru/horkou vodu (P) (obr. 47).

- 2 Vycistěte trubičku na páru/horkou vodu vlhkým hadříkem. Pomocí čistící jehly (K) nebo dodaného čistícího kartáčku (J) odstraňte zbytky z otvoru v trubičce na páru/horkou vodu (obr. 48).

**Po použití trubičky na páru/horkou vodu vypusťte páru několik sekund, abyste uvolnili otvor od jakýchkoli zbytků.**

- 3 Ocelovou trubičku umyjte v teplé vodě.
- 4 Pomocí čistící jehly (K) nebo dodaného čistícího kartáčku (J) odstraňte zbytky z otvoru v ocelové trubičce (obr. 49).
- 5 Vysušte suchou utěrkou.
- 6 Nainstalujte ocelovou trubičku (M) na trubičku na páru/horkou vodu (P) (obr. 50).

## **Čištění zásobníku na vodu (B)**

- Vnitřek zásobníku na vodu pravidelně čistěte houbou nebo vlhkou hadříkem. Vysušte suchou utěrkou.

## **Cyklus manuálního čištění okruhu kávy**



### **Varování!**

Během vaření dosáhne pára a voda vysokých teplot. Mějte své ruce a obličej dále od horké páry nebo vody.

Hrozí nebezpečí popálení v důsledku stříkající horké vody a páry, která může unikat z dávkovací hubice.

Hrozí nebezpečí popálení. Zkontrolujte, zda je šálek stabilní a správně umístěn na mřížce držáku na šálky. Nepoužívejte šálky, které jsou větší než šířka mřížky držáku na šálky. Nebezpečí popálení v důsledku pádu šálku při výdeji horké vody.

Po každém použití nebo po určité době nepoužívání proveďte cyklus manuálního čištění okruhu kávy.

- 1 Položte šálek na mřížku držáku na šálky (H) (obr. 15).

**Zvolte dostatečně velký šálek, aby se do něj vešlo množství vody vypuštěné ze spotřebiče. Šálek umístěte tak, aby byl stabilní a moc nevyčníval z mřížky držáku na šálky (obr. 16).**

**Během cyklu manuálního čištění okruhu kávy vydá přístroj přibližně 60 ml vody.**

- V případě potřeby nastavte výšku dávkovací hubice (O) (obr. 18).
- 2 Stiskněte a na 3 sekundy podržte tlačítko 2 šálků/odkalení (☺) (obr. 51). Spotřebič automaticky spustí cyklus čištění okruhu kávy. Spotřebič začne vypouštět vodu z dávkovací hubice (O).

Po dokončení cyklu čištění kávového okruhu se spotřebič opět přepne do pohotovostního režimu.

## Cyklus manuálního čištění parního okruhu



### Varování!

Během vaření dosáhne pára a voda vysokých teplot. Mějte své ruce a obličeje co nejdál od horké páry nebo vody.

Hrozí nebezpečí popálení v důsledku stříkající horké vody a páry, která může unikat z trubičky na páru/horkou vodu.

Hrozí nebezpečí popálení. Při vypouštění horké páry nebo vody nesměřujte proud na jiné lidi ani na sebe. Trubičky na páru/horkou vodu se dotýkejte pouze v plastové části. Nedotýkejte se ocelové trubičky.

Po každém použití nebo po určité době nepoužívání proveďte cyklus manuálního čištění parního okruhu.

- 1 Otočte trubičku na páru/horkou vodu (P) směrem k odkapávací misce (F) (obr. 28).
- 2 Pod trubičku na páru/horkou vodu (P) umístěte nádobu naplněnou čerstvou vodou (obr. 52).
- 3 Trubičku na páru/horkou vodu (P) zcela ponořte do nádoby (obr. 53).
- 4 Stiskněte tlačítko páry/potvrzení (☺) (obr. 24).

Spotřebič začne vydávat páru z trubičky na páru/horkou vodu (P).

Po dokončení cyklu čištění parního okruhu se spotřebič opět přepne do pohotovostního režimu.

## Odstranění vodního kamene



### Varování!

Nepoužívejte ocet ani jiné prostředky k odstraňování vodního kamene, které nejsou schváleny výrobcem.

Pravidelná údržba a čištění chrání a udržují spotřebič delší dobu v účinnosti, čímž se výrazně snižuje možná tvorba vodního kamene ve spotřebiči. Pokud přesto po určité době dojde k narušení provozu spotřebiče v důsledku neustálého používání tvrdé a velmi vápenaté vody, lze spotřebič odvápnit, aby se odstranila závada. K tomuto účelu používejte pouze odvápnovací přípravek na bázi kyseliny citronové. Produkt lze snadno nalézt ve střediscích technické pomoci.

**Výrobce nepřebírá žádnou odpovědnost za poškození vnitřních komponent způsobené používáním neshodných produktů v důsledku přítomnosti chemických přísad.**

**Když se rozsvítí indikátor (☺), spotřebič potřebuje odstranit vodní kámen.**

- 1 Uchopte a zvedněte víko (A), abyste vybrali zásobník na vodu (B) ze spotřebiče (obr. 6).
- 2 Otevřete víko zásobníku na vodu (A) (obr. 7).



**Varování!**

Před plněním zásobníku na vodu vždy vypněte spotřebič a odpojte napájecí kabel od elektrické zásuvky. Hrozí nebezpečí úrazu elektrickým proudem.



**Varování!**

Zásobník plňte neperlivou vodou. Při plnění zásobníku na vodu nepoužívejte perlivou, horkou nebo teplou vodu ani jiné tekutiny, které by mohly poškodit spotřebič.

- 3 Naplňte zásobník čerstvou neperlivou vodou až po úroveň MAX (obr. 8).
- 4 Nalijte přípravek na odstraňování vodního kamene do zásobníku na vodu.
- 5 Zavřete víko zásobníku na vodu (A) (obr. 9).
- 6 Vložte zásobník na vodu (B) do jeho uchycení (obr. 10).

**Správně a úplně nainstalujte zásobník na vodu do jeho uchycení, aby spotřebič fungoval správně.**

- 7 Připojte spotřebič do elektrické zásuvky (obr. 14).
- 8 Umístěte nádobu na mřížku držáku na šálky (H) (obr. 54).

**Zvolte dostatečně velkou nádobu na to, aby se do ní vešlo množství vody vypuštěné ze spotřebiče. Nádobu umístěte tak, aby byla stabilní a moc nevyčnívala z mřížky držáku na šálky (obr. 16).**



**Varování!**

Hrozí nebezpečí popálení. Zkontrolujte, zda je šálek stabilní a správně umístěn na mřížce držáku na šálky. Nepoužívejte šálky, které jsou větší než šířka mřížky držáku na šálky. Hrozí nebezpečí popálení v důsledku pádu šálku při výdeji horké vody.

- 9 Otočte trubičku na páru/horkou vodu (P) směrem k nádobě (obr. 55).



### **Varování!**

Hrozí nebezpečí popálení v důsledku stříkající horké vody a páry, která může unikat z trubičky na páru/horkou vodu.

Hrozí nebezpečí popálení v důsledku stříkající horké vody a páry, která může unikat z dávkovací hubice.

Během vaření dosáhne pára a voda vysokých teplot. Mějte své ruce a obličej co nejdál od horké páry nebo vody.

10 Stiskněte a podržte tlačítko nastavení/ukončení (☺) na 3 sekundy (obr. 19). Na displeji se zobrazí indikátor (☺).

11 Stiskněte tlačítko páry/potvrzení (☺) (obr. 24).

Spustí se proces odstraňování vodního kamene. Roztok obsažený v zásobníku na vodu začne vytékat z trubičky na páru/horkou vodu a dávkovací hubice.

**Když se rozsvítí indikátor (☺), zásobník na vodu musí být naplněn.**

12 Naplňte zásobník čerstvou neperlivou vodou až po úroveň MAX (obr. 8). Spotřebič obnoví proces odstraňování vodního kamene.

13 Počkejte, dokud nespotřebujete polovinu vody do zásobníku. Na displeji se zobrazí indikátor (☺).

14 Zopakujte proces plnění zásobníku.

Spotřebič obnoví proces odstraňování vodního kamene. Po dokončení procesu odstraňování vodního kamene se spotřebič opět přepne do pohotovostního režimu. Na displeji se zobrazí slovo „ON“.

**Pokud indikátor (☺) stále bliká červeně, zopakujte cyklus odstraňování vodního kamene.**

## **vyřazení spotřebiče z provozu**

---

V případě vyřazení spotřebiče z provozu, odpojte napájecí zástrčku z elektrické zásuvky. V případě likvidace spotřebiče oddělte různé materiály použité při jeho konstrukci a zlikvidujte je podle jejich složení a podle zákonných ustanovení platných v zemi použití.



## ODSTRANĚNÍ MOŽNÝCH PROBLÉMŮ



### Varování!

V případě poruchy spotřebičů ihned vypněte a odpojte napájecí kabel od elektrické zásuvky.

PROBLÉMY	PŘÍČINY	ŘEŠENÍ
Spotřebič nefunguje.	Zástrčka napájecího kabelu spotřebiče není připojena do elektrické zásuvky.	Připojte napájecí kabel do elektrické zásuvky a zapněte spotřebič. Zkontrolujte stav napájecího kabelu a zástrčky. Pokud problém přetrvává, zavolejte servisní středisko.
Spotřebič nereaguje na příkazy nebo reaguje pozdě.	Spotřebič podléhá elektromagnetickému rušení.	Odpojte spotřebič od elektrické zásuvky. Počkejte několik minut a poté znovu připojte spotřebič do elektrické zásuvky. Pro opětovné zapnutí spotřebiče stiskněte tlačítko napájení (N).
	Displej je znečistěný.	Displej čistěte jemnou utěrkou.
Tlačítka displeje nereagují.	Nesprávně stisknutá tlačítka.	Stiskněte tlačítko na různých místech kolem ikony.
	Displej je znečistěný.	Displej čistěte jemnou utěrkou.
Spotřebič nevypouští horkou vodu.	Přítomnost vzduchu ve vnitřních okruzích spotřebiče, který deaktivoval čerpadlo.	Zkontrolujte, zda je zásobník na vodu (B) správně nainstalován a zda obsahuje dostatek vody.
	Výstupní otvor dávkovací hubice (O) je ucpaný.	Pomocí čistící jehly (K) nebo dodaného čistícího kartáčku (J) odstraňte všechny usazeniny vodního kamene z otvoru v dávkovací hubici.
Spotřebič nevydává páru.	Je málo vody a sání čerpadla nefunguje.	Zkontrolujte, zda je zásobník na vodu (B) správně nainstalován a zda obsahuje dostatek vody. V případě potřeby naplňte zásobník čerstvou neperlivou vodou až po úroveň MAX.

<b>PROBLÉMY</b>	<b>PŘÍČINY</b>	<b>ŘEŠENÍ</b>
Spotřebič nevydává páru.	Výstupní otvor trubičky pro páru/horkou vodu (P) je ucpaný.	Pomocí čistící jehly (K) nebo dodaného čistícího kartáčku (J) odstraňte všechny usazeniny vodního kamene z otvoru v trubce na páru/horkou vodu.
Během dodávání páry vydává spotřebič hluk.	Hluk je způsoben vodním čerpadlem, které během dodávky páry pracuje při vyšších tlacích.	Není nutná žádná akce. Správný provoz.
Během přípravy kávy vydává spotřebič neobvyklý zvuk.	Je málo vody a sání čerpadla nefunguje.	Zkontrolujte, zda je zásobník na vodu (B) správně nainstalován a zda obsahuje dostatek vody. V případě potřeby naplňte zásobník čerstvou neperlivou vodou až po úroveň MAX.
Zahřívání spotřebiče trvá velmi dlouho.	Nadměrné množství vodního kamene ve vnitřních okruzích spotřebiče.	Proveďte odstranění vodního kamene (přečtěte si část „Odstranění vodního kamene“).
Příprava kávy se nespustí nebo je velmi pomalá.	Káva je mletá velmi nahrubo.	Zkuste použít jemnější stupeň mletí.
	Zásobník na vodu (B) není správně nainstalován.	Správně a úplně nainstalujte zásobník na vodu na jeho místo, aby spotřebič fungoval správně.
	Je málo vody a sání čerpadla nefunguje.	Zkontrolujte, zda je zásobník na vodu (B) správně nainstalován a zda obsahuje dostatek vody. V případě potřeby naplňte zásobník čerstvou neperlivou vodou až po úroveň MAX.
	Prázdný zásobník na vodu.	Naplňte zásobník čerstvou neperlivou vodou až po úroveň MAX (obr. 8).
	Otvor pro vypouštění kávy, který se nachází uvnitř uchycení varné jednotky, je ucpaný.	Pomocí dodaného čistícího kartáče (J) odstraňte všechny zbytky kávy z otvoru pro výstup kávy, který se nachází uvnitř uchycení varné jednotky (obr. 44).

<b>PROBLÉMY</b>	<b>PŘÍČINY</b>	<b>ŘEŠENÍ</b>
Příprava kávy se nespustí nebo je velmi pomalá.	Nadměrné množství vodního kamene ve vnitřních okruzích spotřebiče.	Proveďte odstranění vodního kamene (přečtěte si část „Odstranění vodního kamene“).
První šálek kávy nechutná dobře.	Nedostatečné množství namleté kávy do potrubí varné jednotky.	Dříve uvařenou kávu vylijte. Připravte si více kávy.
Káva je velmi vodnatá a studená.	Káva je namletá velmi jemně.	Zkuste použít hrubší stupeň mletí.
	Uvnitř zásobníku na kávová zrna (S) jsou vlhká kávová zrna.	Odstraňte kávová zrna. Zásobník na kávová zrna řádně vyčistěte a vysušte. Do zásobníku na kávová zrna vložte suchá kávová zrna.
Na kávě chybí pěna.	Použitá kávová zrna nejsou čerstvá.	Vždy používejte čerstvá a kvalitní kávová zrna.
Mléko není po přivedení páry dostatečně zpěněné.	Nedostatečné dávkování páry.	Pomocí čistící jehly (K) nebo dodaného čistícího kartáčku (J) odstraňte všechny usazeniny vodního kamene z otvoru v trubičce na páru/horkou vodu.
	Výstupní otvor trubičky na páru/horkou vodu (P) je ucpaný.	
	Typ použitého mléka není vhodný.	Zkuste použít polotučné nebo plnotučné mléko. Různé druhy mléka produkují různá množství a kvalitu pěny.
Odkapávací miska je plná vody.	Káva je namletá velmi jemně.	Zkuste použít hrubší stupeň mletí.
Indikátor indikující nedostatek kávových zrn v zásobníku (☞) se rozsvítí, ale zásobník na kávová zrna je stále plný.	Otvor pro vypouštění kávy, který se nachází uvnitř uchycení varné jednotky, je ucpaný.	Pomocí dodaného čistícího kartáče (J) odstraňte všechny zbytky kávy z otvoru pro výstup kávy, který se nachází uvnitř uchycení varné jednotky (obr. 44).

PROBLÉMY	PŘÍČINY	ŘEŠENÍ
Na displeji (Q) se zobrazí indikátor (☐☐☐☐☐).	Žádná voda ve vnitřních okruzích spotřebiče.	<ul style="list-style-type: none"> <li>- Zkontrolujte, zda je zásobník na vodu (B) správně nainstalován a zda obsahuje dostatek vody. V případě potřeby naplňte zásobník čerstvou neperlivou vodou až po úroveň MAX.</li> <li>- Umístěte nádobu na mřížku držáku na šálky (H) (obr. 54).</li> <li>- Stiskněte tlačítko nastavení/ukončení (☉☐☐) (obr. 22). Spotřebič začne vypouštět vodu z dávkovací hubice (O). Čerpadlo obnoví správný provoz. Po dokončení vaření spotřebič dvakrát pípne. Spotřebič se přepne do pohotovostního režimu. Na displeji se zobrazí slovo „ON“.</li> </ul>
Na displeji (Q) se zobrazí chybová zpráva „E1“.	Spotřebič je poškozený.	Obraťte se na autorizované servisní středisko.
Na displeji (Q) se zobrazí chybová zpráva „E2“.		
Na displeji (Q) se zobrazí chybová zpráva „E4“.		
Na displeji (Q) se zobrazí chybová zpráva „E3“.	Mlýnky na kávová zrna jsou ucpané.	Odstraňte kávová zrna. Zásobník na kávová zrna řádně vyčistěte a vysušte. Do zásobníku na kávová zrna vložte suchá kávová zrna. Pokud problém přetrvává, kontaktujte servisní středisko.

## Informace pro uživatele k likvidaci elektrických a elektronických zařízení (domácnosti)



Tento symbol na produktech anebo v průvodních dokumentech znamená, že použité elektrické a elektronické výrobky nesmí být přidány do běžného komunálního odpadu.

Ke správné likvidaci, obnově a recyklaci doručte tyto výrobky na určená sběrná místa, kde budou přijata zdarma. Alternativně v některých zemích můžete vrátit své výrobky místnímu prodejci při koupi ekvivalentního nového produktu. Správnou likvidací tohoto produktu pomůžete zachovat cenné přírodní zdroje a napomáháte prevenci potenciálních negativních dopadů na životní prostředí a lidské zdraví, což by mohly být důsledky nesprávné likvidace odpadů. Další podrobnosti si vyžádejte od místního úřadu nebo nejbližšího sběrného místa. Při nesprávné likvidaci tohoto druhu odpadu mohou být v souladu s národními předpisy uděleny pokuty.

### Pro podnikové uživatele v zemích Evropské unie

Chcete-li likvidovat elektrická a elektronická zařízení, vyžádejte si potřebné informace od svého prodejce nebo dodavatele.

### Informace k likvidaci v ostatních zemích mimo Evropskou unii

Tento symbol je platný jen v Evropské unii.

Chcete-li tento výrobek zlikvidovat, vyžádejte si potřebné informace o správném způsobu likvidace od místních úřadů nebo od svého prodejce.

### Autorizovaný dovozce a distributor pro ČR:

DSI Czech, spol. s.r.o.  
Křižíkova 237/36A  
186 00 Praha 8 – Karlín  
Česká republika  
Tel: + 420 225 386 130