

KLARSTEIN NIELSTR
TEIN NIELSTRK KLAR
KLARSTEIN NIELSTR
TEIN NIELSTRK KLAR
KLARSTEIN NIELSTR
TEIN NIELSTRK KLAR
KLARSTEIN NIELSTR

KLARSTEIN

Digestoř

10031695 10032862

Vážený zákazníku,

Gratulujeme Vám k zakoupení tohoto produktu. Prosím, důkladně si přečtete manuál a dbejte na následující pokyny, aby se zabránilo škodám na zařízení. Jakékoliv selhání způsobené ignorováním uvedených instrukcí a upozornění uvedených v návodu k použití se nevztahuje na naši záruku a jakoukoliv odpovědnost. Naskenujte QR kód, abyste získali přístup k nejnovějšímu uživatelskému manuálu a dalším informacím o produktu.

OBSAH

Bezpečnostní pokyny 2

Montáž 4

Provoz 6

Čištění a údržba 7

Čištění filtru 8

Řešení problémů 9

Pokyny k likvidaci 10

10031695



10032862



TECHNICKÁ DATA

Kód produktu	10031695, 10032862
Napájení	220-240 V ~ 50/60 Hz

PROHLÁŠENÍ O SHODĚ

Výrobce:

Chal-Tec GmbH, Wallstraße 16, 10179 Berlín, Německo.



Tento produkt je v souladu s následujícími evropskými normami:

2014/30/EU (EMC)

2014/35/EU (LVD)

2011/65/EU (RoHS)

2009/125/EU (ErP)

BEZPEČNOSTNÍ POKYNY

- Děkujeme, že jste si zakoupili tento digestoř. Před použitím digestoř, pozorně si přečtěte návod k použití a uschovejte jej na bezpečném místě.
- Montážní a instalační práce musí provádět kvalifikovaný elektrikář nebo kompetentní osoba. Před použitím digestoř, ujistěte se, že napětí (V) a frekvence (Hz) uvedené na odsavači jsou přesně stejné jako napětí (V) a frekvence (Hz) ve vaší domácnosti.
- Výrobce a obchodní zástupce nenesou žádnou odpovědnost za škody způsobené nevhodnou instalací a používáním.
- Nikdy nedovolte, aby děti ovládali odsavač par.
- Toto zařízení je určeno pro domácí použití. Není vhodný na grilování, pro pekárný a komerční účely.
- Digestoř a jeho filtr by měly být pravidelně čištěny, aby se zachoval dobrý stav a funkčnost zařízení.
- Před čištěním vypněte napájení hlavního zdroje elektrické energie.
- Digestoř čistěte podle instrukcí v tomto uživatelském manuálu a chraňte zařízení před nebezpečím a ohněm.
- Nevystavujte digestoř otevřenému ohni a plamenem.
- Pokud dojde k poruše spotřebiče, obraťte se na servisní oddělení a vyžádejte si servisního technika.
- Tento spotřebič mohou používat děti ve věku od 8 let a více a osoby se sníženými fyzickými, smyslovými nebo duševními schopnostmi nebo nedostatkem zkušeností a vědomostí, pokud jsou pod dohledem nebo dostali pokynů týkající se používání spotřebiče bezpečným způsobem a pochopili nebezpečí spojená s používáním tohoto spotřebiče. Děti se nesmí se zařízením hrát. Čištění a údržba by neměla být prováděna mladšími osobami které nejsou pod dozorem.
- Pokud je napájecí kabel poškozen, musí být vyměněn výrobcem nebo servisem nebo podobně kvalifikovanou osobou aby se vyhnulo nebezpečí.
- V pokynech je třeba zohlednit podstatu následující skutečnosti: místnost musí být dostatečně větraná, když se digestoř používá současně s přístroji spalujícími plyn nebo jiná paliva (nevztahuje se na zařízení, které pouze vypouštějí vzduch zpět do místnosti)
- Pod digestoři neflambujte potraviny. Při použití s přístroji a nádobím na vaření se mohou přístupné části zahřívat.

Důležité rady týkající se montáže

- Vzduch nesmí být odváděn do komína, který se používá k odsávání výparů ze spotřebičů spalujících plyn nebo jiná paliva (nevztahuje se na zařízení, které pouze vypouštějí vzduch zpět do místnosti).
- Musí být splněny předpisy týkající se vypouštění vzduchu.

Důležitá upozornění o režimu extrakce



VAROVÁNÍ:

Riziko otravy výpary, které jsou odsávány do digestoře. Nikdy nepoužívejte zařízení v režimu extrakce spolu s otevřeným spalovacím zařízením, pokud není zajištěno dostatečné proudění vzduchu.

Otevřené spalovací zařízení (například plynové, olejové, dřevěné nebo uhelné

ohřívače, ohřívače vody bez nádrží, jiné ohřívače vody) nasávají spalovací výpary z místnosti a přes výfukovou trubku nebo komín je vyvedu ven.

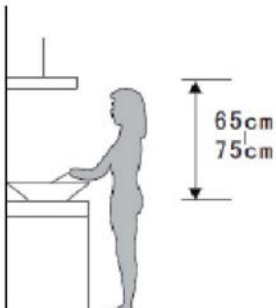
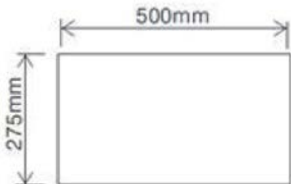
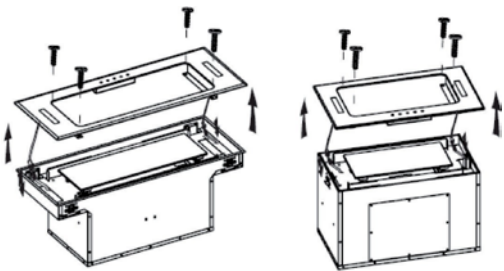
V režimu extrakce jsou výpary uvnitř vysáty z kuchyně a přilehlých místností - bez dostatečného množství vzduchu v místnostech se vytváří vakuum. Toxické plyny z komína nebo spalovacího zařízení mohou být takto nasávány zpět do obytných prostor.

- Vždy se ujistěte, že je zaručena dostatečná dodávka vzduchu a že vzduch může cirkulovat.
- Samotné zařízení na přívod / extrakci vzduchu nezaručuje dodržení mezní hodnoty.

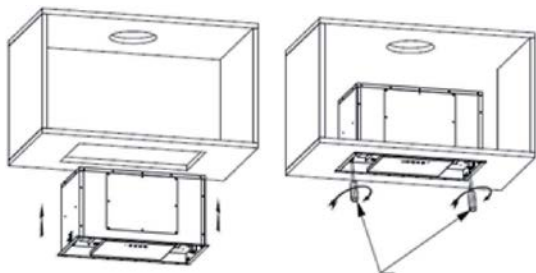
Bezpečný provoz je možný jen tehdy, když podtlak v místnosti, kde je zařízení umístěno, nepřesahuje 4 Pa (0,04 mbar). To se dá dosáhnout, když vzduch potřebný ke spalování může proudit skrz otvory, které nejsou uzavíratelné, například na dveřích, oknech, ve spojení s přívodem když vzduch / extraktorem vzduchu nebo prostřednictvím jiných technických opatření. V každém případě se poraďte s kvalifikovaným kominíkem, který dokáže posoudit větrání vašeho domu a navrhnout vhodná opatření pro přiměřené větrání.

Pokud se odsavač používá výlučně v recirkulačním režimu, je možný neomezený provoz.

MONTÁŽ

1	2
	
<p>Digestoř by měl být umístěn ve vzdálenosti 65 - 75 cm nad místem vaření, aby bylo dosaženo nejlepší účinek.</p>	<p>Ve spodní straně nástěnné skříňky vyrobte otvor o rozměrech 500 x 275 mm. Ujistěte se, že okraj otvoru je nejméně 35 mm od okraje skříňky.</p>
3	
	
<p>Pomocí šroubováku uvolněte 4 šrouby na vnější desce skleněného rámu, vytáhněte kabel světla a odstraňte vnější desku skleněného rámu.</p>	

4

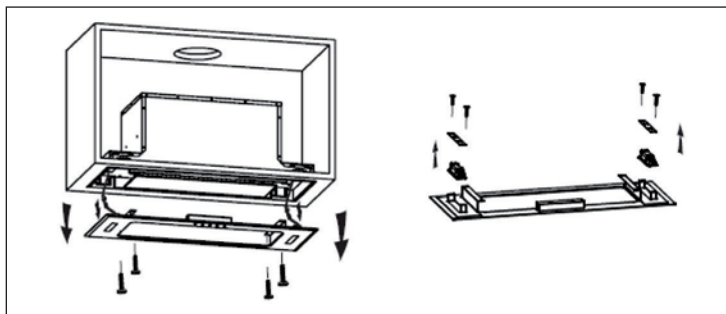


Utáhněte šrouby ve směru hodinových ručiček.

Vložte digestoř do skříňky a šrouby utáhněte šroubovákem. Ujistěte se, že digestoř je pevně usazen. Připojte kabel světla a namontujte vnější desku skleněného rámu pomocí šroubů.

Výměna světla

Použijte šroubovák pro uvolnění 4 šroubů, odpojte kabel a vyjměte sklo, uvolněte šroub na držáku lampy a vyměňte světlo.



PROVOZ



(1) Zapnutí

Po připojení digestoře pár k hlavnímu zdroji se zapne podsvícení tlačítek. Podsvícení se vypne po 30 sekundách bez jakékoliv akce a digestoř se přepne do pohotovostního režimu.

(2) Zapnutí světla

Stiskněte tlačítko LIGHT, rozsvítí se světlo. Stiskněte tlačítko LIGHT podruhé a světla se vypnou.

(3) Výběr rychlosti

Zapněte digestoř a zvolte rychlost, použijte tlačítko SPEED (rychlost), motor pracuje při 3 rychlostech, nízká, střední a vysoká, a na displeji se zobrazí [1]> [2]> [3].

- Stiskněte tlačítko SPEED (rychlost), motor začne pracovat při nízkých otáčkách a na displeji se zobrazí LED [1].
- Stiskněte tlačítko SPEED (rychlost) znovu, motor začne pracovat při středních otáčkách a na displeji se zobrazí LED [2].
- Stiskněte tlačítko SPEED (rychlost) potřetí, motor začne pracovat při vysokých otáčkách a na displeji se zobrazí LED [3].
- při opětovném stisknutí SPEED digestoř pracuje opět při nízké rychlosti a opakuje se: nízké otáčky> střední> vysoké> nízké ...

(4) Paměť zařízení

Stiskněte jednou tlačítko POWER, digestoř bude pracovat s rychlostí, kterou měl nastavenou pracuje naposledy. Opět stiskněte tlačítko POWER a digestoř se vypne.

(5) Nastavení časovače

Tlačítko časovače funguje, pouze pokud motor pracuje. Stiskněte toto tlačítko a digestoř přejde do režimu nastavení časovače. Maximální čas, který lze nastavit na časovači je 9 minut a LED displej zobrazí "9". Když je časovač nastaven, LED displej zobrazí "9", "8", "7" ... a každou minutu se hodnota sníží, když se zobrazí "1", motor začne odpočítávat od 1 minuty a následně přestane pracovat.

- Stiskněte jednou tlačítko TIMER, digestoř přejde do režimu nastavení časovače, stiskněte tlačítko TIMER ještě jednou a digestoř opustí režim nastavení časovače.
- Stiskněte tlačítko TIMER jednou když digestoř pracuje při nastavení časovače a digestoř automaticky opustí režim nastavení časovače.

ČIŠTĚNÍ A PÉČE

Poznámka: Před provedením údržby nebo čištění by měl být odsavač par odpojen od hlavního napájecího zdroje. Ujistěte se, že digestoř je vypnutý a zástrčka je vytažena ze zásuvky.

Obecně

Čištění a údržba by měly být prováděny tehdy když je spotřebič studený, zejména při čištění. Na povrch nepoužívejte zásadité nebo kyselé látky (citronová šťáva, ocet atd.).

Nerezová ocel

Nerezová ocel se musí čistit pravidelně (týdenně), aby byla zajištěna její dlouhá životnost. Komponenty můžete vysušit čistým měkkým hadříkem. Pro tento účel lze použít speciální čisticí prostředek pro předměty vyrobené z nerezavějící oceli.

Poznámka: Ujistěte se, že stírání se provádí podél vzoru nerezavějící oceli.

Ovládací panel

Ovládací panel může být čištěn teplou vodou a saponátem. Před čištěním se ujistěte, že tkanina je čistá. K odstranění přebytečné vlhkosti po čištění použijte suchý měkký hadřík.

Poznámka: Používejte neutrální čisticí prostředky a vyhněte se používání drsných čisticích chemikálií, silných čisticích nebo výrobků obsahujících abraziva, protože to ovlivní vzhled spotřebiče a potenciálně odstraní jakýkoliv tisk na ovládacím panelu.

ČIŠTĚNÍ FILTRU

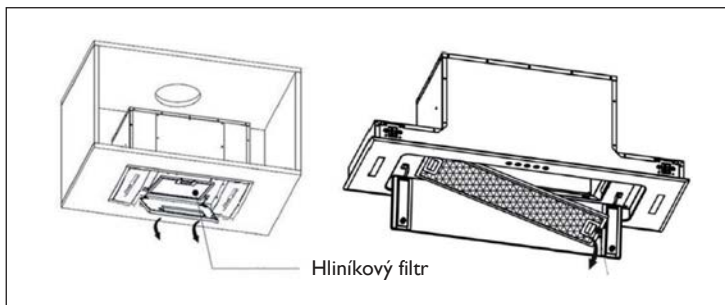
Poznámka: Odpojte napájení, když čistíte digestoř. Filtr se nesnažte rozebrat protože byste ho mohli poškodit. Pokud dojde k poškození kabelu nebo zástrčky, musí se vyměnit kvalifikovaným technikem servisního střediska za kabely se stejnými vlastnostmi.

Čištění tukových filtrů

Filtry lze čistit ručně. Namočte je asi na 3 minuty do vody se saponátem na uvolnění mastnot a potom je opatrně očistěte měkkým kartáčem. Prosím nepoužívejte příliš velký tlak, aby nedošlo k poškození filtru. (Nechte ho přirozeně vyschnout pomocí působení přímého slunečního světla). Filtry by se měly mýt odděleně od nádobí a kuchyňských potřeb. Doporučuje se nepoužívat leštidlo.

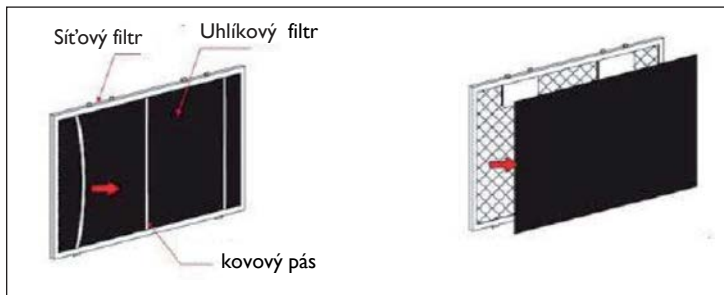
Montáž tukových filtrů

- Pro montáž tukových filtrů následujte tyto čtyři kroky:
- Vložte filtr do otvorů na zadní straně digestoře.
- Stiskněte tlačítko na rukojeti filtru.
- Uvolněte rukojeť, když je filtr ve své poloze.
- Opakujte tyto kroky a namontujte všechny filtry.



Uhlíkový filtr (není součástí výrobku)

Filtr s aktivním uhlím lze použít k zachycení zápachu. Běžně by se tento filtr měl měnit po třech nebo šesti měsících v závislosti na množství vaření. Montáž filtru s aktivním uhlím se provádí podle níže uvedeného postupu.



Poznámka: Ujistěte se, že filtr je bezpečně upevněn. V opačném případě by se mohl uvolnit, což by mohlo být nebezpečné. Po vložení uhlíkového filtru bude sací výkon menší.

ŘEŠENÍ PROBLÉMŮ

Problém	Možná příčina	Navrhované řešení
Světlo nefunguje, motor ano.	Žárovka je poškozena.	Vyměňte žárovku.
	Kontakt žárovky je špatný.	Nechte to opravit nebo vyměnit autorizovaným technikem.
	Poškození spínače světelného panelu.	Nechte to opravit nebo vyměnit autorizovaným technikem.
Světlo svítí, ale motor nefunguje.	Žárovka se dotýká krytu.	Vypněte a zapněte zařízení.
	Poškození ložisek motoru.	Vyměňte motor.
	Motor shořel.	Vyměňte motor.
	Poškození ovládacího spínače motoru.	Nechte to opravit nebo vyměnit autorizovaným technikem.

Problém	Možná příčina	Navrhované řešení
Světlo ani motor nefungují.	Špatný kontakt zástrčky.	Nechte to opravit nebo vyměnit autorizovaným technikem.
	Přerušení napájecího vodiče.	Vyměňte napájecí kabel.
	Poškození spínače.	Nechte to opravit nebo vyměnit autorizovaným technikem.
Tělo digestoře se třese.	Poškození čepelí ventilátoru	Vyměňte čepele ventilátoru.
	Uvolněná šroub motoru.	Pevně ji utáhněte.
	Uvolněná kombinovaná šroub.	Pevně ji utáhněte.
	Tělo digestoře není správně upevněno.	Utáhněte šrouby upevňující tělo digestoře.
Nedostatečné sání digestoře.	Vzdálenost mezi digestoří a sporákem je příliš velká.	Upravte vzdálenost.
	Odvodní potrubí je příliš dlouhé.	Nastavte délku potrubí.
	Ventil výstupu vzduchu není otevřen.	Zkontrolujte zda je ventil flexibilní.
	Vítr venku je příliš silný.	Žádný technický problém.

POKYNY K LIKVIDACI



Podle Evropského nařízení odpadu 2012/19 / EU tento symbol na výrobku nebo jeho obalu znamená, že výrobek nepatří do domácího odpadu. Na základě směrnice by se měl přístroj odevzdat na příslušném sběrném místě pro recyklaci elektrických a elektronických zařízení. Zajištěním správné likvidace výrobku pomůžete zabránit možným negativním dopadům na životní prostředí a lidské zdraví, což by jinak mohl být důsledek nesprávné likvidace výrobku. Pro detailnější informace o recyklaci tohoto výrobku se obraťte na svůj Místní úřad nebo na odpadovou a likvidační službu vaší domácnosti.

KLARSTEIN NIETSRVK

SRSRJK KLARSTEIN NIE

KLARSTEIN NIETSRJK

SRSRJK KLARSTEIN NIE

KLARSTEIN NIETSRJK

SRSRJK KLARSTEIN NIE

KLARSTEIN NIETSRJK