



**BOSCH**



**Register** your  
new device on  
MyBosch now and  
get free benefits:  
[bosch-home.com/  
welcome](https://www.bosch-home.com/welcome)

# Cordless handstick vacuum cleaner

**BBS61**

**BCS61**

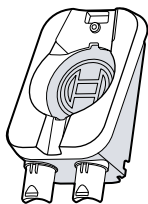
**BSS61**

[cs]

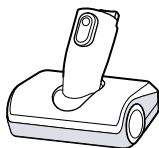
Návod k použití

Bezdrátový ruční vysavač

118



A



B



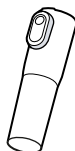
C



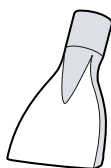
D



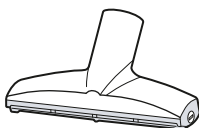
E



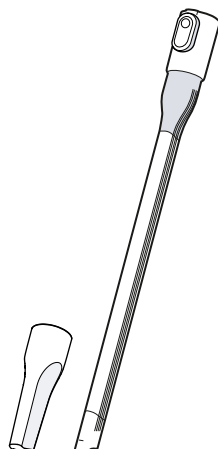
F



G



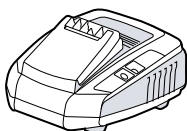
H



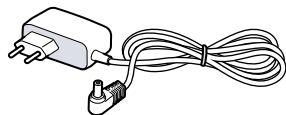
I



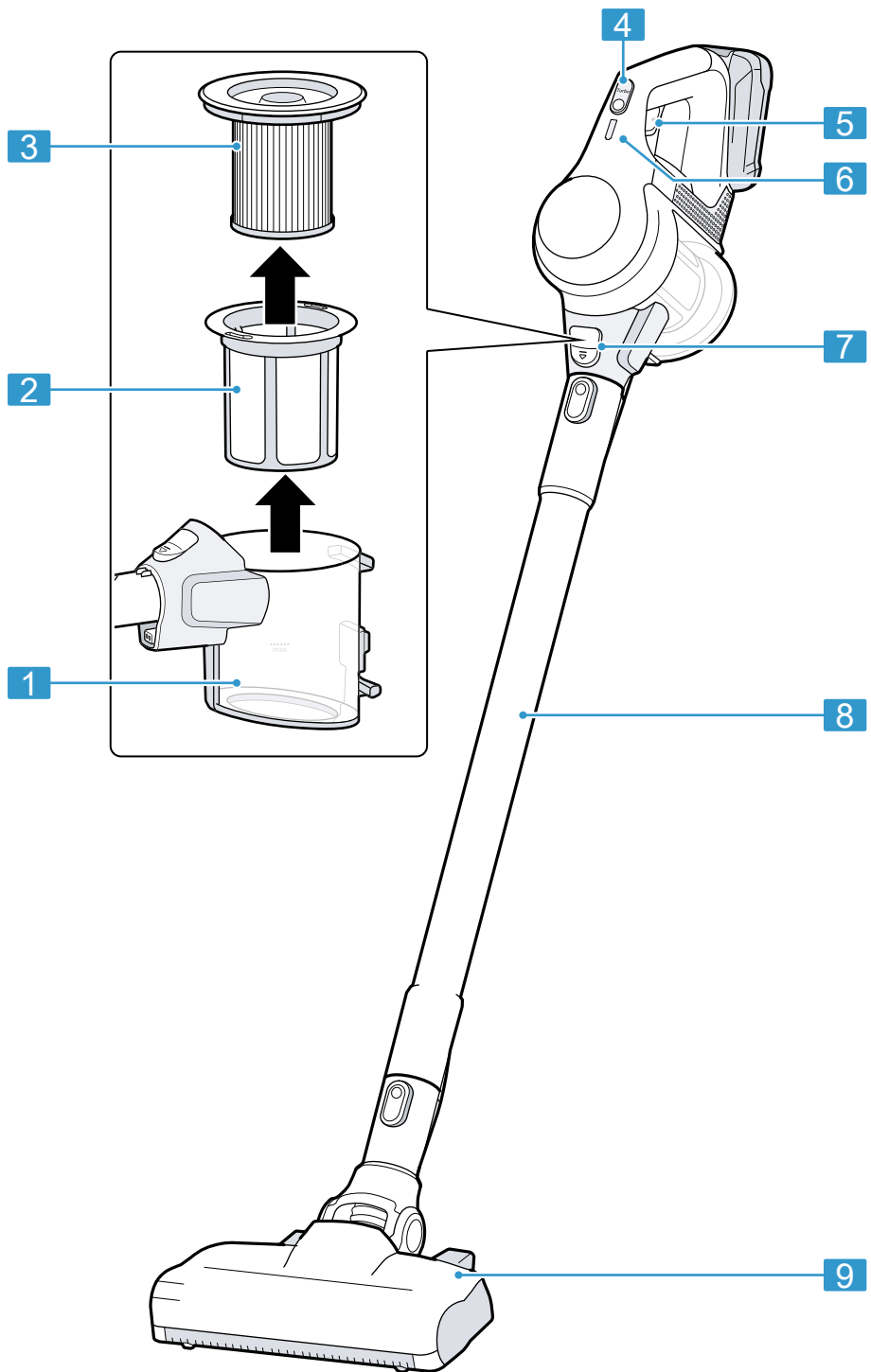
J

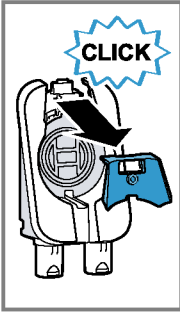


K

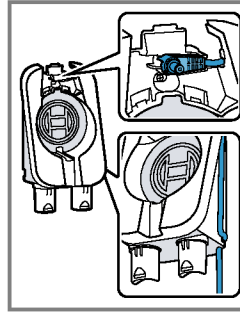
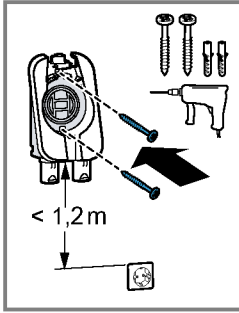


L

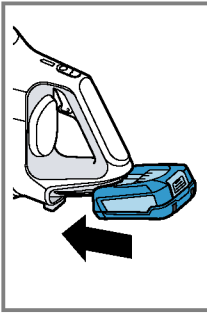
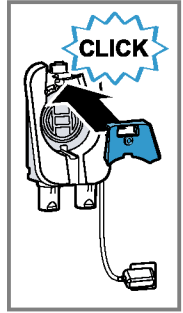




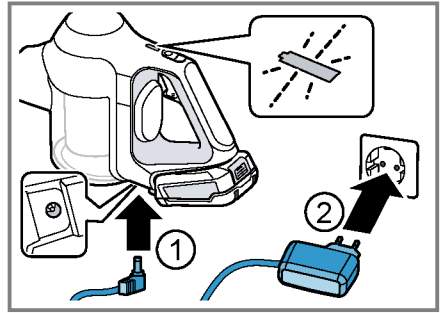
3



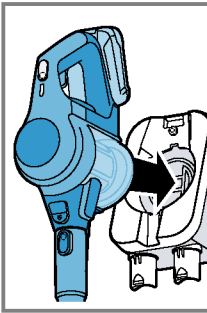
4



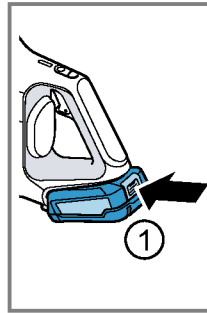
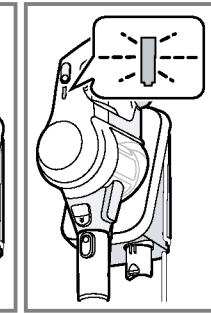
5



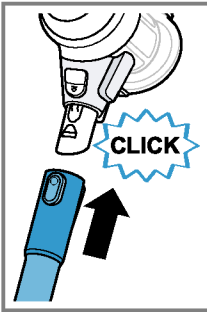
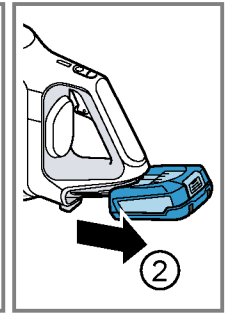
6



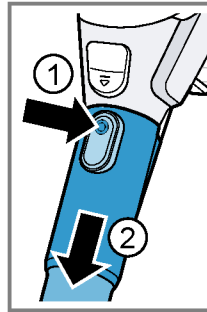
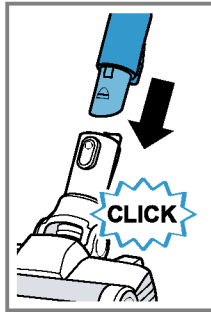
7



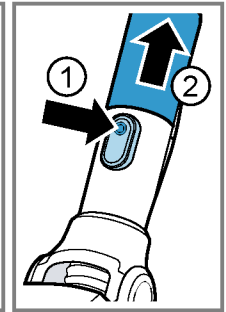
8

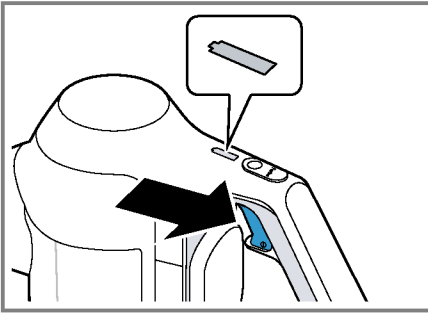


9

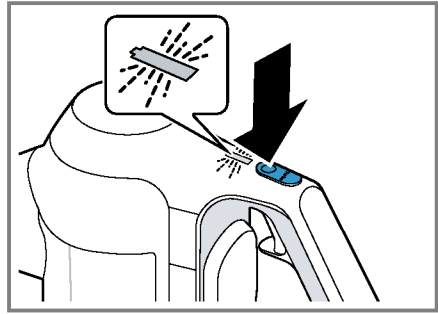


10

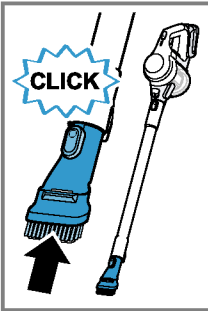




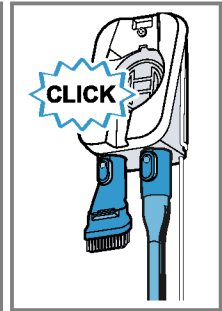
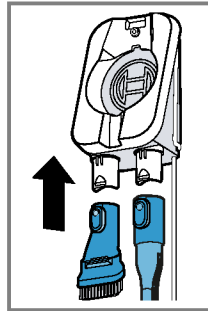
11



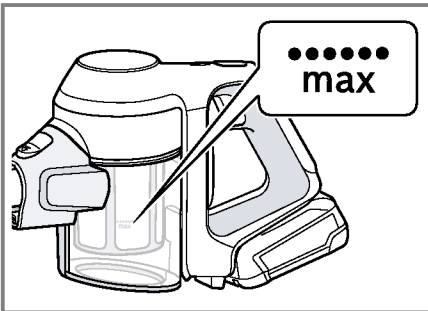
12



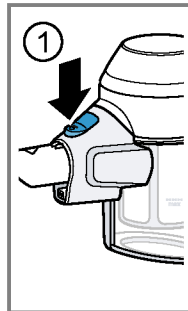
13



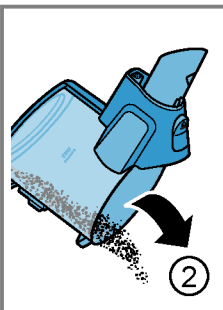
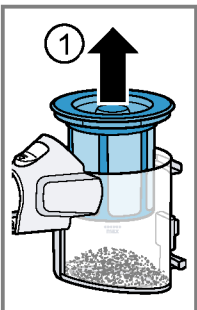
14



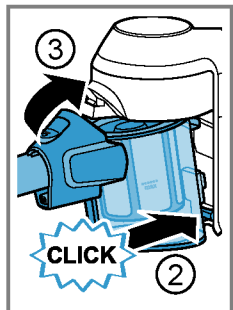
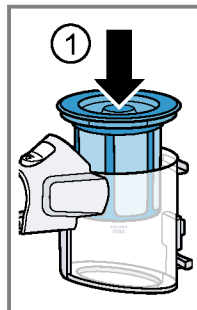
15



16



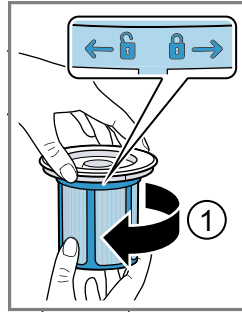
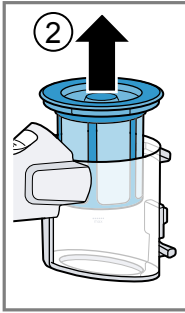
17



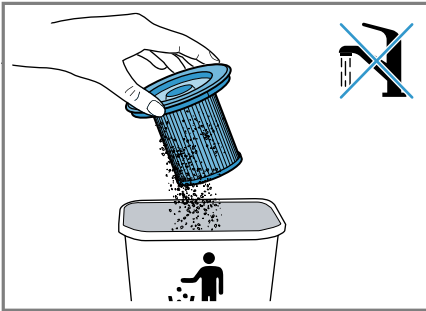
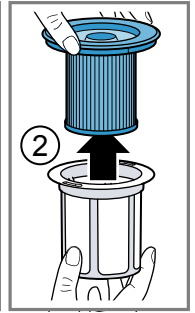
18



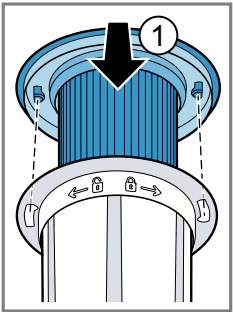
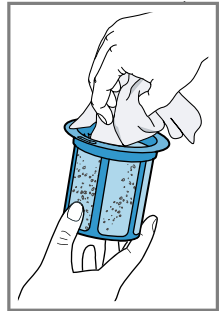
19



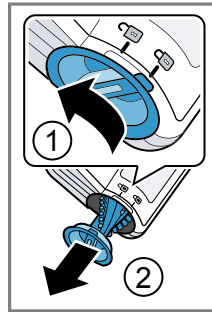
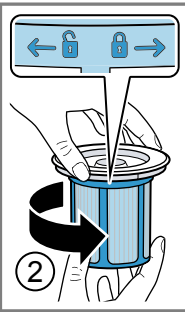
20



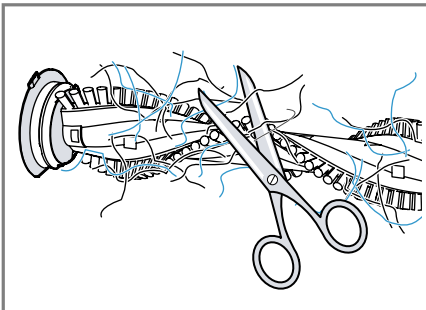
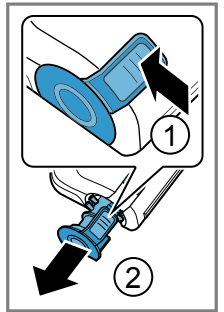
22



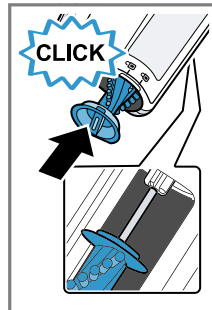
23



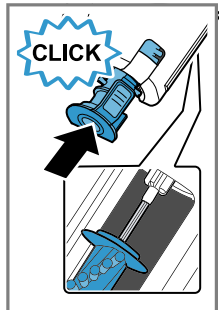
24



25



26



## Obsah

<b>Bezpečnost</b> .....	<b>119</b>	<b>Odstranění poruch</b> .....	<b>131</b>
Všeobecné pokyny.....	119	Poruchy funkce .....	131
Použití k určenému účelu.....	119	<b>Přeprava, uskladnění a</b>	
Omezení okruhu uživatelů.....	120	<b>likvidace</b> .....	<b>133</b>
Bezpečnostní pokyny .....	120	Likvidace starého spotřebiče .....	133
Zabránění věcným škodám.....	123	Likvidace baterií .....	133
		Zasílání baterií .....	133
<b>Ochrana životního prostředí a</b>		<b>Zákaznický servis</b> .....	<b>133</b>
<b>úspora</b> .....	<b>124</b>	Označení produktu (E-č.) a	
Likvidace obalu .....	124	výrobní číslo (FD) .....	134
<b>Vybalení a kontrola</b> .....	<b>124</b>	Záruční podmínky.....	134
Vybalení spotřebiče a součástí ....	124		
Rozsah dodávky.....	124		
<b>Seznámení</b> .....	<b>124</b>		
Spotřebič .....	124		
Ovládací prvky.....	125		
Ukazatel stavu .....	125		
<b>Příslušenství</b> .....	<b>125</b>		
<b>Před prvním použitím</b> .....	<b>125</b>		
Montáž základní stanice <sup>1</sup> .....	126		
Nasazení a nabíjení baterie.....	126		
<b>Základní ovládání</b> .....	<b>126</b>		
Nabíjení .....	126		
Montáž spotřebiče.....	128		
Demontáž spotřebiče .....	128		
Zapnutí spotřebiče .....	128		
Vypnutí spotřebiče.....	128		
Použití režimu turbo.....	128		
Vysávání s přídatným			
příslušenstvím.....	128		
<b>Čištění a ošetřování</b> .....	<b>128</b>		
Čisticí prostředky.....	128		
Čištění spotřebiče .....	129		
Vyprázdnění nádoby na prach .....	129		
Čištění filtrační jednotky .....	129		
Čištění hubic.....	130		

<sup>1</sup> V závislosti na vybavení spotřebiče



## Bezpečnost

Pro bezpečné použití vašeho spotřebiče dodržujte informace týkající se bezpečnosti.

### Všeobecné pokyny

Zde najdete obecné informace k tomuto návodu.

- Pečlivě si přečtěte tento návod. Pouze tehdy můžete svůj spotřebič bezpečně a efektivně používat.
- Tento návod je určen pro uživatele spotřebiče.
- Dodržujte bezpečnostní a výstražné pokyny.
- Uschovejte návod a také informace o výrobku pro pozdější použití nebo pro následujícího majitele.
- Po vybalení spotřebič zkontrolujte. V případě poškození při přepravě spotřebič nepřipojujte.

### Použití k určenému účelu

Pro bezpečné a správné použití spotřebiče dodržujte pokyny týkající se použití v souladu s určením.

Spotřebič používejte pouze:

- podle tohoto návodu k použití.
- s originálními díly a příslušenstvím. V případě poškození při použití cizích produktů zanikají nároky ze záruky.
- k čištění povrchů.
- pro soukromé použití v domácnosti a v uzavřených místnostech domova při prostorové teplotě.
- do maximální nadmořské výšky 2000 m nad mořem.

Spotřebič nepoužívejte:

- k vysávání osob nebo zvířat.
- k nasávání zdravích škodlivých látek, materiálů s ostrými hranami, horkých nebo žhavých látek.
- k nasávání vlhkých nebo tekutých látek.
- k nasávání snadno vznětlivých nebo výbušných látek a plynů.
- k nasávání popela, sazí z kachlových kamen a centrálního topení.
- k nasávání prachu z toneru z tiskáren a kopírek.



- k nasávání stavebních sutin.

Spotřebič odpojte od napájení, pokud:

- spotřebič čistíte.

## Omezení okruhu uživatelů

Zabraňte rizikům pro děti a ohrožené osoby.

Tento spotřebič mohou používat děti starší 8 let a osoby s omezenými fyzickými, senzorickými nebo duševními schopnostmi nebo s nedostatečnými zkušenostmi a/nebo znalostmi, pokud jsou pod dohledem nebo byly instruovány o bezpečném použití spotřebiče a pochopily z toho vyplývající nebezpečí.

Děti si nesmí se spotřebičem hrát.

Čištění a údržbu spotřebiče nesmí provádět děti bez dozoru.

## Bezpečnostní pokyny

Při používání spotřebiče dodržujte tyto bezpečnostní pokyny.

### **⚠ VAROVÁNÍ – Nebezpečí úrazu elektrickým proudem!**

- Neodborné opravy jsou nebezpečné.
  - ▶ Opravy spotřebiče smí provádět pouze odborný personál, který je k tomu vyškolený.
  - ▶ K opravě spotřebiče se smí používat pouze originální náhradní díly.
  - ▶ V případě poškození síťového kabelu tohoto spotřebiče musí být tento obnoven vyškoleným odborným personálem.
- Poškozený spotřebič nebo poškozený síťový kabel rychlonabíječky<sup>1</sup> jsou nebezpečné.
  - ▶ V žádném případě nepoužívejte poškozený spotřebič.
  - ▶ Nikdy nepoužívejte spotřebič s natrženým nebo zlomeným povrchem.
  - ▶ Kontaktujte zákaznický servis. → *Strana 133*
  - ▶ Opravy spotřebiče smí provádět pouze odborný personál, který je k tomu vyškolený.
- Pronikající vlhkost může způsobit úraz elektrickým proudem.
  - ▶ Spotřebič používejte pouze v uzavřených místnostech.

---

<sup>1</sup> V závislosti na vybavení spotřebiče

- ▶ Spotřebič nikdy nevystavujte velkému teplu a vlhkosti.
- ▶ Při čištění spotřebiče nepoužívejte parní nebo vysokotlaké čističe.
- Poškozená izolace síťového kabelu u rychlonabíječky<sup>1</sup> je nebezpečná.
  - ▶ Zajistěte, aby se síťový kabel nikdy nedostal do kontaktu s horkými částmi spotřebiče nebo zdroji tepla.
  - ▶ Zajistěte, aby se síťový kabel nikdy nedostal do kontaktu s ostrými rohy nebo hranami.
  - ▶ Síťový kabel nikdy nelámejte, nestlačujte a neprovádějte na něm změny.
- Neodborné instalace jsou nebezpečné.
  - ▶ Nabíjecí kabel<sup>1</sup> a rychlonabíječku<sup>1</sup> zapojte a používejte pouze v souladu s údaji na typovém štítku.
  - ▶ Nabíjecí kabel<sup>1</sup> a rychlonabíječku<sup>1</sup> zapojte do sítě střídavého proudu jen pomocí předpisově nainstalované zásuvky s uzemněním.
  - ▶ Systém ochranných vodičů elektrické domovní instalace musí být instalován podle předpisů.

### **⚠ VAROVÁNÍ – Nebezpeční popálení!**

Filtrační systémy se mohou za provozu zahřívat a ve spojení s hořlavými látkami nebo látkami s obsahem alkoholu se mohou vznítit.

- ▶ Při čištění spotřebiče nepoužívejte hořlavé látky nebo látky s obsahem alkoholu.

### **⚠ VAROVÁNÍ – Nebezpečí poranění!**

- Pohyblivé díly a otvory ve spotřebiči mohou způsobit poranění.
  - ▶ Nedávejte oděv, vlasy, prsty a jiné části těla do blízkosti otvorů ve spotřebiči a pohyblivých dílů.
  - ▶ Trubku nebo hubice nikdy nemiřte proti očím, vlasům, uším nebo ústům.

---

<sup>1</sup> V závislosti na vybavení spotřebiče

- Padající spotřebič může ohrozit osoby.
  - ▶ Zajistěte, aby si se spotřebičem nehrály děti, ani když je umístěný v základní stanici<sup>1</sup>.

### **⚠ VAROVÁNÍ – Nebezpečí v důsledku magnetického pole!**

Permanentní magnety, které jsou součástí spotřebiče, mohou ovlivňovat elektronické implantáty, např. kardiostimulátory nebo inzulinové dávkovače.

- ▶ Osoby používající elektronické implantáty musí od spotřebiče dodržovat minimální odstup 10 cm.

### **⚠ VAROVÁNÍ – Nebezpečí udušení!**

Děti si mohou obalový materiál přetáhnout přes hlavu nebo se do něj zamotat a udusit se.

- ▶ Obalový materiál uchovávejte mimo dosah dětí.
- ▶ Nedovolte dětem, aby si hrály s obalovým materiálem.

### **⚠ VAROVÁNÍ – Nebezpečí výbuchu!**

Zkrat může způsobit vybuchnutí baterie.

- ▶ Chraňte baterii před ohněm, horkem a nepřetržitým slunečním zářením.
- ▶ Chraňte baterii před vodou a proniknutím vlhkosti.
- ▶ Baterii nikdy neotevírejte.
- ▶ Nepoužívanou baterii uchovávejte v dostatečné vzdálenosti od kovových předmětů, např. kancelářských sponek, mincí, klíčů, hřebíků nebo šroubů.

### **⚠ VAROVÁNÍ – Nebezpečí poškození zdraví!**

- Výpary unikající z poškozené baterie jsou nebezpečné.
  - ▶ Zajistěte přívod čerstvého vzduchu.
  - ▶ V případě potíží vyhledejte lékaře.
- Kapaliny unikající z poškozené baterie jsou nebezpečné.
  - ▶ Při kontaktu s pokožkou pokožku ihned opláchněte vodou.
  - ▶ Při kontaktu s očima vyhledejte lékařskou pomoc.

---

<sup>1</sup> V závislosti na vybavení spotřebiče

## Zabránění věcným škodám

Abyste zabránili věcným škodám na vašem spotřebiči, příslušenství nebo jiných předmětech, dodržujte tyto pokyny.

### **POZOR!**

- Kapalina unikající z poškozené baterie může způsobit věcné škody.
  - ▶ Potřísněné předměty zkontrolujte a vyčistěte.
  - ▶ Poškozené předměty vyměňte.
- Opotřebované spodní části hubic nebo spodní části hubic s ostrými hranami mohou způsobit poškození choulostivých tvrdých podlah, např. parket nebo linolea.
  - ▶ Pravidelně kontrolujte, zda nejsou spodní části hubic opotřebované.
  - ▶ Opotřebované hubice vyměňte.
- Při vysávání bez nasazeného kartáčového válce se může poškodit rotující hnací osa.
  - ▶ Hubici nikdy nepoužívejte bez nasazeného kartáčového válce.
- Nečistoty v motoru mohou motor poškodit.
  - ▶ Spotřebič nikdy nepoužívejte bez filtrační jednotky.

## Ochrana životního prostředí a úspora

Chraňte životní prostředí: svůj spotřebič používejte s účinným využitím zdrojů a recyklovatelné materiály správně likvidujte.

### Likvidace obalu

Obalový materiál je ekologický a lze ho recyklovat.

- ▶ Jednotlivé složky likvidujte rozdělené podle druhů. Informace o aktuálních možnostech likvidace obdržíte u specializovaného prodejce nebo na obecním nebo městském úřadu.

## Vybalení a kontrola

Zde se dozvíte, na co musíte dbát při vybalování.

### Vybalení spotřebiče a součástí

1. Vyjměte spotřebič z obalu.
2. Všechny ostatní součásti a průvodní podklady vyjměte z obalu a připravte si je.
3. Odstraňte obalový materiál.
4. Odstraňte nálepky a fólie.

### Rozsah dodávky

Po vybalení zkontrolujte všechny díly na poškození vzniklá při přepravě a jejich kompletnost.

**Upozornění:** V závislosti na vybavení se spotřebič dodává s dalším příslušenstvím.

→ Obr. 1

<b>A</b>	Základní stanice <sup>1</sup>
<b>B</b>	Elektrická minihubice <sup>1</sup>
<b>C</b>	2 v 1 kartáč na nábytek a hubice na čalounění <sup>1</sup>
<b>D</b>	Náhradní kartáč pro elektrický kartáč <sup>1</sup>
<b>E</b>	Náhradní kartáč pro elektrickou minihubici <sup>1</sup>
<b>F</b>	Adaptér pro XXL hubici na čalounění <sup>1</sup>
<b>G</b>	Hubice na matrace <sup>1</sup>
<b>H</b>	XXL hubice na čalounění <sup>1</sup>
<b>I</b>	Štěrbínová hubice <sup>1</sup>
<b>J</b>	Baterie <sup>1</sup>
<b>K</b>	Rychlonabíječka <sup>1</sup>
<b>L</b>	Nabíjecí kabel <sup>1</sup>

<sup>1</sup> V závislosti na vybavení spotřebiče

## Seznámení

Seznamte se se součástmi vašeho spotřebiče.

### Spotřebič

Zde naleznete přehled součástí vašeho spotřebiče.

→ Obr. 2

<b>1</b>	Nádoba na prach
<b>2</b>	Filtr na vlákna
<b>3</b>	Lamelový filtr
<b>4</b>	Vypínač turbo
<b>5</b>	Vypínač
<b>6</b>	Ukazatel stavu
<b>7</b>	Uvolňovací tlačítko nádoby na prach
<b>8</b>	Sací trubka

**9**

Podlahová hubice s elektrickým kartáčem

## Ovládací prvky

Zde najdete přehled ovládacích prvků spotřebiče.

- ① ■ Zapnutí spotřebiče. → *Strana 128*
- Vypnutí spotřebiče. → *Strana 128*

**Turbo** Použití režimu turbo. → *Strana 128*

## Ukazatel stavu

Ukazatel stavu vám signalizuje různé provozní stavy.

Aktuální stav	Ukazatel stavu
Normální režim	Ukazatel svítí bíle.
Režim turbo	Ukazatel bliká pomalu bíle.
Nabití baterie nižší než 20 %	Ukazatel bliká rychle červeně.
Baterie je vybitá	Ukazatel zhasne.
Průběh nabíjení	Ukazatel bliká pomalu bíle.
Baterie je úplně nabitá	Ukazatel svítí bíle a zhasne po cca 2 minutách.
Ochrana před příliš vysokou/nízkou teplotou	Ukazatel svítí červeně a zhasne po cca 10 sekundách.

## Příslušenství

Používejte originální příslušenství. Je přizpůsobené pro váš spotřebič. Zde získáte přehled o příslušenství vašeho spotřebiče a jeho použití.

Příslušenství	Číslo příslušenství	Použití
XXL hubice na čalounění	BBZ130SA	Čištění čalouněného nábytku.
XXL šterbinová hubice	BBZ131SA	Čištění mezer, rohů, úzkých a špatně přístupných míst.
Hubice na matrace	BBZ133SA	Čištění matrací.
Výměnná baterie <sup>1</sup>	BHZUB1830	Elektrické napájení spotřebiče.
Výměnná baterie <sup>1</sup>	BHZUB183CN	Elektrické napájení spotřebiče.
Rychlonabíječka <sup>1</sup>	BHZUC18N	Nabíjení výměnných baterií 18 V Power for ALL.
Rychlonabíječka <sup>1</sup>	BHZUC18NCN	Nabíjení výměnných baterií 18 V Power for ALL.
Rychlonabíječka <sup>1</sup>	BHZUC18NGB	Nabíjení výměnných baterií 18 V Power for ALL.
Sada příslušenství	BHZUKIT	

<sup>1</sup> V závislosti na variantě pro příslušnou zemi

## Před prvním použitím

Připravte spotřebič pro použití.

## Montáž základní stanice<sup>1</sup>

### **VAROVÁNÍ** **Nebezpečí úrazu elektrickým proudem!**

Neodborná montáž je nebezpečná.

- ▶ Zkontrolujte, zda v oblasti montáže nemůže dojít k poškození domovního vedení.
- ▶ Základní stanici nemontuje vodorovně nebo visle nad síťovou zásuvku, pod ní nebo vedle ní.

1. Směrem dopředu sejměte přední desku.  
→ *Obr. 3*
2. Namontujte základní stanici<sup>1</sup> na stěnu.  
Základní stanici<sup>1</sup> namontujte v blízkosti síťové zásuvky.
3. Zástrčku nabíjecího kabelu<sup>1</sup> nasadte do výřezu v základní stanici<sup>1</sup>.  
→ *Obr. 4*
4. Nabíjecí kabel<sup>1</sup> vedte z boku podél základní stanice<sup>1</sup> a upevněte ho do výřezu.
5. Nasadte přední desku.  
Pomocí přední desky se upevní zástrčka spotřebiče v základní stanici<sup>1</sup>.
6. Zástrčku nabíjecího kabelu<sup>1</sup> zapojte do síťové zásuvky.

## Nasazení a nabíjení baterie

1. Baterii nasadte pomocí vodící lišty do vysavače.  
→ *Obr. 5*
2. Baterii úplně nabijte.  
→ *"Nabíjení", Strana 126*

---

## Základní ovládání

Zde získáte důležité informace o ovládání vašeho spotřebiče.

### Nabíjení

V závislosti na vybavení spotřebiče můžete baterii nabíjet 3 různými způsoby.

### **VAROVÁNÍ** **Nebezpečí požáru!**

Nesprávné používání baterie a rychlonabíječky<sup>1</sup> je nebezpečné.

- ▶ Baterii nabíjejte pouze v nabíječkách, které jsou doporučené výrobcem.
- ▶ Baterii používejte pouze společně se spotřebičem Bosch.
- ▶ Baterii nabíjejte pouze pomocí originálního nabíjecího kabelu<sup>1</sup> nebo originální rychlonabíječky<sup>1</sup>.
- ▶ Používejte pouze baterie série Power for ALL 18 V.

### Nabíjení pomocí nabíjecího kabelu<sup>1</sup>

**Upozornění:** Nabíjecí kabel<sup>1</sup> a vysavač se při nabíjení zahřívají. To je normální a neškodné.

**Předpoklad:** Baterie je nasazená.  
→ *"Nasazení a nabíjení baterie", Strana 126*

1. Položte vysavač do blízkosti síťové zásuvky.
2. Zástrčku spotřebiče zapojte do vysavače.  
→ *Obr. 6*
3. Síťovou zástrčku zapojte do síťové zásuvky.  
✓ Během nabíjení ukazatel stavu pomalu bliká bíle. Když je baterie úplně nabitá, svítí ukazatel stavu několik minut bíle.

---

<sup>1</sup> V závislosti na vybavení spotřebiče

**Rada:** Abyste zkontrolovali, zda je baterie úplně nabitá, odpojte vysavač krátce ze sítě. Ukazatel stavu pak svítí bíle.

Když vysavač nepoužíváte, můžete ho nechat nabíjet.

### Nabíjení v základní stanici<sup>1</sup>

#### **VAROVÁNÍ**

#### **Nebezpečí poranění!**

Padající spotřebič může ohrozit osoby.

- ▶ Zajistěte, aby si se spotřebičem nehrály děti, ani když je umístěn v základní stanici<sup>1</sup>.

**Upozornění:** Nabíjecí kabel<sup>1</sup> a vysavač se při nabíjení zahřívají. To je normální a neškodné.

### Doby nabíjení baterie

Zde najdete přehled dob nabíjení baterie.

#### **Pokyny**

- Uvedené doby nabíjení se mohou lišit podle stavu nabití baterie, teploty baterie a stáří baterie.

Stav nabití baterie	18 V 2,5 Ah	18 V 3,0 Ah
80 % za hod.	3,5	4
97 % - 100 % za hod.	4	5

### Doby nabíjení baterie

Zde najdete přehled dob nabíjení baterie v závislosti na použité baterii.

#### **Upozornění**

Na dobu nabíjení baterie mají vliv následující režimy:

- Režim 1: normální režim s neelektrickým příslušenstvím
- Režim 2: normální režim s elektrickou podlahovou hubicí
- Režim 3: režim turbo s elektrickou podlahovou hubicí

**Předpoklad:** Baterie je nasazená.

- ▶ Nasadíte vysavač zepředu do základní stanice<sup>1</sup>.  
→ Obr. 7
- ✓ Během nabíjení ukazatel stavu pomalu bliká bíle. Když je baterie úplně nabitá, svítí ukazatel stavu několik minut bíle.

**Rada:** Abyste zkontrolovali, zda je baterie úplně nabitá, odpojte vysavač krátce ze sítě. Když ukazatel stavu svítí bíle, je spotřebič úplně nabitý.

### Nabíjení pomocí rychlonabíječky<sup>1</sup>

1. Stiskněte uvolňovací tlačítko a vyjměte baterii směrem dozadu.  
→ Obr. 8
2. Řiďte se přiloženým návodem.

- Jaké jsou doby nabíjení s rychlonabíječkou<sup>1</sup> je uvedeno v návodu k rychlonabíječce<sup>1</sup>.

**Rada:** Když rychlonabíječka<sup>1</sup> indikuje stav nabití baterie cca 80 %, můžete baterii vyjmout a používat.

<sup>1</sup> V závislosti na vybavení spotřebiče



Doba provozu	18 V 2,5 Ah	18 V 3,0 Ah
Režim 1 až min	30	35
Režim 2 až min	25	30
Režim 3 až min	8	10

### Pokyny

- Stejně jako všechny lithium-iontové baterie se i baterie série Power for ALL 18 V časem opotřebují, takže kapacita baterie a doba provozu může klesat. Je to přirozený proces stárnutí, a nikoli vada materiálu, výrobní vada nebo jiná vada výrobku.
- Přirozené opotřebení můžete zpomalit pomocí následujících opatření:
  - Baterii nabíjejte pouze při teplotě prostředí od 0 °C do 45 °C.
  - Baterii skladujte pouze při teplotách od –20 °C do 50 °C.
  - Baterii neskladujte delší dobu plně nabitou ani zcela vybitou.

### Montáž spotřebiče

1. Nasadíte sací trubku na hrdlo spotřebiče a zacvaknete ji.  
→ Obr. 9
2. Nasadíte sací trubku na podlahovou hubici a zacvaknete ji.

### Demontáž spotřebiče

1. Stiskněte uvolňovací tlačítko a vytáhněte sací trubku z podlahové hubice.  
→ Obr. 10
2. Stiskněte uvolňovací tlačítko a vytáhněte sací trubku z hrdla spotřebiče.

### Zapnutí spotřebiče

- ▶ Stiskněte ①.  
→ Obr. 11
- ✓ Ukazatel stavu svítí bíle.

### Vypnutí spotřebiče

- ▶ Stiskněte ①.
- ✓ Ukazatel stavu zhasne.

### Použití režimu turbo

- Předpoklad:** Spotřebič je zapnutý.  
→ "Zapnutí spotřebiče", Strana 128
- ▶ Stiskněte Turbo.  
→ Obr. 12
  - ✓ Ukazatel stavu bliká rychle bíle.

### Vysávání s přidavným příslušenstvím

1. Požadované příslušenství nasadíte na sací trubku nebo hrdlo spotřebiče.  
→ Obr. 13
2. Po použití nasadíte příslušenství do základní stanice<sup>1</sup>.  
→ Obr. 14

## Čistění a ošetřování

Aby váš spotřebič zůstal dlouho funkční, pečlivě ho čistěte a ošetřujte.

### Čisticí prostředky

Používejte pouze vhodné čisticí prostředky.

<sup>1</sup> V závislosti na vybavení spotřebiče

**POZOR!**

Při použití nevhodných čisticích prostředků nebo nesprávným čištěním se může spotřebič poškodit.

- ▶ Nepoužívejte agresivní nebo abrazivní čisticí prostředky.
- ▶ Nepoužívejte čisticí prostředky s vysokým obsahem alkoholu.
- ▶ Nepoužívejte tvrdé drátěnky nebo houbičky.
- ▶ Houbové utěrky před použitím důkladně propláchněte.

**Čištění spotřebiče**

**Předpoklad:** Spotřebič je vypnutý.

→ "Vypnutí spotřebiče", *Strana 128*

1. Odpojte spotřebič od nabíjecího kabelu<sup>1</sup>.
2. Spotřebič a příslušenství vyčistěte měkkým hadrem a běžným čisticím prostředkem na plasty.

**Vyprázdnění nádoby na prach**

Nádobu na prach vyprázdňte nejpozději, když je naplněná po značku **max.** Pro dosažení dobrého výsledku vysávání vyprázdňujte nádobu na prach po každém vysávání.

**Předpoklad:** Spotřebič je vypnutý.

→ "Vypnutí spotřebiče", *Strana 128*

1. Zkontrolujte naplnění nádoby na prach.  
→ *Obr. 15*
2. Zkontrolujte stupeň znečištění filtrační jednotky a v případě potřeby ji vyčistěte.  
→ "*Čištění filtrační jednotky*", *Strana 129*
3. Pro vyjmutí nádoby na prach stiskněte uvolňovací tlačítko.  
→ *Obr. 16*

4. Vyjměte z nádoby na prach filtrační jednotku.

→ *Obr. 17*

5. Vyprázdňte nádobu na prach.
  6. Pokud se pod vysouvacím otvorem nacházejí nečistoty, odstraňte je.
  7. Nasadte filtrační jednotku do nádoby na prach a zkontrolujte, zda je správně usazená.  
→ *Obr. 18*
  8. Nasadte nádobu na prach.
- ✓ Nádoba na prach slyšitelně zacvakne.

**Čištění filtrační jednotky**

Když vyprázdňujete nádobu na prach, vyčistěte zároveň filtry. Dosáhnete tak dobrého výsledku vysávání.

**POZOR!**

Proniklá vlhkost může filtry poškodit.

- ▶ Dbejte na to, aby se filtry nikdy nedostaly do kontaktu s kapalinami.

**Předpoklad:** Spotřebič je vypnutý.

→ "Vypnutí spotřebiče", *Strana 128*

1. Vyjměte nádobu na prach.  
→ *Obr. 16*
2. Vyjměte z nádoby na prach filtrační jednotku.  
→ *Obr. 19*
3. Pro odjištění lamelového filtru otočte filtrační jednotku ve směru **Ď**.  
→ *Obr. 20*
4. Vyjměte lamelový filtr.
5. Lamelový filtr vyklepejte nad popelnici.  
→ *Obr. 21*
6. Filtr na vlákna lehce vysypte nad popelnici a lehce vyklepejte.  
→ *Obr. 22*

<sup>1</sup> V závislosti na vybavení spotřebiče

## cs Čistění a ošetřování

7. Filtr na vlákna vyčistěte suchým hadrem.
8. Nasadte lamelový filtr do filtru na vlákna.  
→ Obr. 23
9. Zajistěte lamelový filtr ve směru **6**.
10. Nasadte filtrační jednotku do nádoby na prach.  
→ Obr. 18
11. Nasadte nádobu na prach.  
✓ Nádoba na prach slyšitelně zacvakne.

## Čistění hubic

**Předpoklad:** Spotřebič je vypnutý.

→ "Vypnutí spotřebiče", Strana 128

1. Sejměte hubici ze spotřebiče.
2. Odjistěte kartáčový válec.  
→ Obr. 24
3. Sejměte kartáčový válec do strany z hubice.
4. Nitě a vlasy přestříhnete nůžkami a odstraňte je.  
→ Obr. 25
5. Nasadte kartáčový válec ze strany podél vodící tyče do hubice.  
→ Obr. 26
6. Zajistěte kartáčový válec.

## Odstranění poruch

Menší poruchy vašeho spotřebiče můžete odstranit vlastními silami. Před kontaktováním zákaznické služby využijte informací o odstraňování poruch. Zabráníte tak zbytečným nákladům.

### **VAROVÁNÍ**

#### **Nebezpečí úrazu elektrickým proudem!**

Neodborné opravy jsou nebezpečné.

- ▶ Opravy spotřebiče smí provádět pouze odborný personál, který je k tomu vyškolený.
- ▶ K opravě spotřebiče se smí používat pouze originální náhradní díly.
- ▶ V případě poškození síťového kabelu tohoto spotřebiče musí být tento obnoven vyškoleným odborným personálem.

## Poruchy funkce

Porucha	Příčina	Odstranění poruchy
Spotřebič nepracuje. Ukazatel stavu baterie nesignalizuje žádný stav. 10 sekund svítí červený ukazatel stavu baterie.	Baterie není správně nasazená.	▶ Nasadte správně baterii. → "Nasazení a nabíjení baterie", Strana 126
	Baterie není nabitá.	▶ Nabijte baterii. → "Nabíjení", Strana 126
	Baterie je přehřátá nebo podchlazená.	1. Vypněte spotřebič a odpojte ho od přívodu proudu. 2. Počkejte, dokud baterie nedosáhne pokojové teploty.
Nádobu na prach nelze nasadit.	Spotřebič je přehřátý nebo podchlazený.	1. Vypněte spotřebič a odpojte ho od přívodu proudu. 2. Počkejte, dokud spotřebič nedosáhne pokojové teploty.
	Filtrační jednotka není kompletní.	▶ Zkontrolujte, zda je filtrační jednotka kompletní.
Klesá sací výkon.	Filtrační jednotka nebo nádoba na prach není správně nasazená.	▶ Zkontrolujte, zda filtrační jednotka a nádoba na prach jsou správně nasazené.
	Je ucpaný filtr.	1. Vypněte spotřebič a odpojte ho od přívodu proudu. 2. Vyčistěte filtrační jednotku. → "Čištění filtrační jednotky", Strana 129
	Hubice je zablokovaná.	1. Vypněte spotřebič a odpojte ho od přívodu proudu.

<b>Porucha</b>	<b>Příčina</b>	<b>Odstranění poruchy</b>
Klesá sací výkon.		<ol style="list-style-type: none"><li>2. Zkontrolujte, zda není vzduchový kanál od hubice ke spotřebiči ucpaný.</li><li>3. Vyprázdněte nádobu na prach. → <i>"Vyprázdnění nádoby na prach", Strana 129</i></li><li>4. Vyčistěte filtrační jednotku. → <i>"Čištění filtrační jednotky", Strana 129</i></li><li>5. Jakmile spotřebič vychladne, znovu ho zapněte.</li></ol>

## Přeprava, uskladnění a likvidace

### Likvidace starého spotřebiče

Díky ekologické likvidaci je možné opětovné použití cenných surovin.

- ▶ Spotřebič ekologicky zlikvidujte.



Tento spotřebič je označen v souladu s evropskou směrnicí 2012/19/EU o nakládání s použitými elektrickými a elektronickými zařízeními (waste electrical and electronic equipment - WEEE). Tato směrnice stanoví jednotný evropský (EU) rámec pro zpětný odběr a recyklování použitých zařízení.

### Likvidace baterií

Baterie se musí odevzdávat k ekologické recyklaci. Baterie nevyhazujte do domovního odpadu.

- ▶ Baterie ekologicky zlikvidujte.  
Jen pro země EU:



Podle evropské směrnice 2006/66/ES se musí vadné nebo opotřebené akumulátory/baterie shromažďovat odděleně a odevzdat k ekologické likvidaci.

### Zasílání baterií

Na obsažené lithium-iontové baterie se vztahují požadavky zákona o nebezpečných nákladech. Baterie můžete automobilem dopravovat bez dalších podmínek. Při zasílání prostřednictvím třetí osoby, např. letecky nebo spedicí, platí zvláštní

požadavky na obal a označení. Při přípravě zásilky je nutné konzultovat s technikem na nebezpečné náklady.

1. Zasílejte jen nepoškozené baterie.
2. Otevřené kontakty zalepte.
3. Baterii zabalte tak, aby se nepohybovala.
4. Dodržujte národní předpisy země příjemce.

## Zákaznický servis

Pokud máte dotazy, nemůžete-li poruchu odstranit sami nebo musí být spotřebič opraven, kontaktujte náš zákaznický servis.

Velké množství problémů můžete sami odstranit díky informacím o odstraňování poruch uvedených v tomto návodu nebo na naší webové stránce. Pokud tomu tak není, kontaktujte náš zákaznický servis. Vždy najdeme vhodné řešení.

V případě poškození v záruce a po uplynutí záruky výrobce zajistíme opravu vašeho spotřebiče originálními náhradními díly zaškolenými techniky zákaznické služby.

Originální náhradní díly relevantní pro funkčnost podle příslušného nařízení ekodesign obdržíte u našeho zákaznického servisu po dobu min. 7 let od uvedení vašeho spotřebiče na trh v Evropském hospodářském prostoru.

**Upozornění:** Využití zákaznického servisu je v rámci záručních podmínek výrobce bezplatné.

Podrobné informace o záruční době a záručních podmínkách ve vaší zemi obdržíte u našeho zákaznického servisu, svého prodejce nebo na našich internetových stránkách.

## **cs** Zákaznický servis

Při kontaktování zákaznického servisu potřebujete číslo výrobku (E-č.) a výrobní číslo (FD) vašeho spotřebiče.

Kontaktní údaje zákaznického servisu viz seznam servisních služeb na konci návodu nebo naše webová stránka.

### **Označení produktu (E-č.) a výrobní číslo (FD)**

Číslo výrobku (E-č.) a výrobní číslo (FD) je uvedeno na typovém štítku spotřebiče.

Pro rychlé nalezení údajů vašeho spotřebiče a telefonního čísla zákaznického servisu si můžete údaje poznačit.

### **Záruční podmínky**

Na váš spotřebič máte nárok na záruku podle níže uvedených podmínek.

Pro tento přístroj platí záruční podmínky, které byly vydány naší kompetentní pobočkou v zemi, ve které byl přístroj zakoupen. Záruční podmínky si můžete kdykoliv vyžádat prostřednictvím svého odborného prodejce, u kterého jste zakoupili přístroj, nebo přímo v naší pobočce v příslušné zemi.









## Thank you for buying a Bosch Home Appliance!

Register your new device on MyBosch now and profit directly from:

- **Expert tips & tricks for your appliance**
- **Warranty extension options**
- **Discounts for accessories & spare-parts**
- **Digital manual and all appliance data at hand**
- **Easy access to Bosch Home Appliances Service**

Free and easy registration – also on mobile phones:

**[www.bosch-home.com/welcome](http://www.bosch-home.com/welcome)**

**BOSCH**  
HOME APPLIANCES  
**SERVICE**

## Looking for help? You'll find it here.

Expert advice for your Bosch home appliances, help with problems or a repair from Bosch experts.

Find out everything about the many ways Bosch can support you:

**[www.bosch-home.com/service](http://www.bosch-home.com/service)**

Contact data of all countries are listed in the attached service directory.

### **Robert Bosch Hausgeräte GmbH**

Carl-Wery-Straße 34

81739 München

GERMANY

[www.bosch-home.com](http://www.bosch-home.com)



**8001166036** (990801)

no, fi, pt, el, tr, hu, cs, uk, ar