

Mikrovlnná trouba

Uživatelský manuál

NQ50K5137**



Obsah

Bezpečnostní instrukce	3	Operace	15
Důležité bezpečnostní instrukce	3	Ovládací panel	15
Správná likvidace tohoto produktu (Odpadní elektrická a elektronická zařízení)	8	Druhy ohřevu	16
Instalace	9	Mikrovlnný režim	16
Co zahrnuje	9	Automatický režim	18
Instrukce k instalaci	10	Inteligentní vaření	20
Instalace do skříně	10	Automatické vaření	20
Údržba	12	Průvodce vaření mikrovlnnou troubou	22
Čištění	12	Řešení problémů	27
Výměna (oprava)	12	Kontrolní body	27
Péče po delší době nepoužívání	12	Informační kódy	30
Než začnete	13	Technické specifikace	31
Nastavení hodin	13		
Nastavení režimu úspory energie	13		
Zapnutí / vypnutí bzučáku	13		
O mikrovlnné energii	14		
Nádobí do mikrovlnné trouby	14		

Bezpečnostní instrukce

DŮLEŽITÉ BEZPEČNOSTNÍ INSTRUKCE

PŘEČTĚTE SI POZORNĚ A UCHOVÁVAJTE PRO POZDĚJŠÍ POUŽITÍ

POUZE MIKROVLNNÁ FUNKCE

VAROVÁNÍ: Pokud jsou dvířka nebo těsnění dvířek poškozeny, nesmí být trouba v provozu, dokud nebude opravena kompetentní osobou.

VAROVÁNÍ: Je nebezpečné pro kohokoli jiného, než je kompetentní osoba, provádět jakoukoli servisní nebo opravnou operaci, která zahrnuje odstranění krytu, který poskytuje ochranu před vystavením mikrovlnné energii.

VAROVÁNÍ: Kapaliny a jiné potraviny nesmějí být zahřívány v uzavřených nádobách, protože by mohly explodovat.

VAROVÁNÍ: Děti nechte troubu používat bez dozoru, pouze pokud jim byly dány odpovídající pokyny, aby dítě mohlo troubu používat bezpečným způsobem, a aby pochopilo nebezpečí nesprávného použití.

Tento spotřebič je určen k použití pouze v domácnosti a není určen k použití v prostředí, jako jsou:

- kuchyňské prostory zaměstnanců v obchodech, kancelářích a dalších pracovních prostředích;
- farmářské domy;

- kuchyňky pro klienty v hotelech, motelech a jiných rezidenčních prostředích;
- typ ubytování se snídaní.

Používejte pouze nádobí, které je vhodné pro použití v mikrovlnných troubách. Při ohřívání potravin v plastových nebo papírových nádobách dávejte pozor na troubu kvůli možnosti vznícení. Během mikrovlnného vaření nejsou povoleny kovové nádoby na potraviny a nápoje.

Mikrovlnná trouba je určena k ohřevu potravin a nápojů. Sušení potravin nebo oděvů a zahřívání vyhřívacích polštářků, pantoflí, houbiček, vlhkého hadříku apod. může vést ke zranění, vznícení nebo požáru.

Pokud je pozorován kouř (vyzařovaný), vypněte nebo odpojte spotřebič a nechte dvířka zavřená, abyste potlačili plameny.

Mikrovlnné zahřívání nápojů může vést ke zpožděnému eruptivnímu varu, proto je při manipulaci s nádobou třeba postupovat opatrně.

Obsah kojeneckých lahví a sklenic pro dětskou výživu se před konzumací promíchá nebo protřepe a zkontroluje se teplota, aby nedošlo k popálení.

Bezpečnostní instrukce

Vejce ve skořápce a celá vařená vejce by neměla být zahřívána v mikrovlnných troubách, protože by mohla explodovat i po skončení mikrovlnného ohřevu.

Trouba by měla být pravidelně čištěna a veškeré usazeniny potravin odstraněny.

Pokud nebudete troubu udržovat v čistém stavu, může to vést ke zhoršení povrchu, což by mohlo nepříznivě ovlivnit životnost spotřebiče a případně vést k nebezpečné situaci. Spotřebič je určen pouze k zabudování.

Spotřebič nesmí být umístěn ve skříni.

Spotřebič by neměl být čištěn proudem vody.

Spotřebič není určen k instalaci do silničních vozidel, karavanů a podobných vozidel atd.

Tento spotřebič není určen k použití osobami (včetně dětí) se sníženými fyzickými, smyslovými nebo mentálními schopnostmi nebo s nedostatkem zkušeností a znalostí, pokud nemají zabezpečený dohled osobou odpovědnou za jejich bezpečnost nebo nedostali poučení o používání spotřebiče.

Děti by měly být pod dozorem, aby se zajistilo, že si se zařízením nebudou hrát.

Tento spotřebič mohou používat děti od 8 let a starší a osoby se sníženými fyzickými, smyslovými nebo mentálními schopnostmi nebo nedostatkem zkušeností a znalostí, pokud jim byl poskytnut dohled nebo poučení o používání spotřebiče bezpečným způsobem a porozuměli rizikům s tím spojeny. Děti si se zařízením nesmí hrát. Čištění a údržbu nesmí provádět děti bez dozoru. Pokud je napájecí kabel poškozen, musí být vyměněn výrobcem, jeho servisním agentem nebo podobně kvalifikovanými osobami, aby nedošlo k nebezpečí.

Tato trouba by měla být umístěna ve správném směru a výšce, což umožňuje snadný přístup dovnitř a do oblasti ovládání.

Před prvním použitím trouby by měla být trouba provozována s nádobou naplněnou vodou po dobu 10 minut, a poté použita.

Pokud trouba vydává podivný hluk, je cítit zápach nebo je vydáván kouř, okamžitě odpojte síťovou zástrčku a kontaktujte nejbližší servisní středisko.

Instalace by měla umožnit odpojení spotřebiče od zdroje napájení. Odpojení může být dosaženo přístupností zástrčky nebo začleněním spínače do kabeláže podle předpisů pro zapojení.

POUZE FUNKCE TROUBY - VOLITELNÉ

VAROVÁNÍ: Pokud je spotřebič provozován v kombinovaném režimu, děti by měly používat troubu pouze pod dohledem dospělého kvůli generovaným teplotám.

Během používání se spotřebič zahřívá. Dbejte na to, abyste se nedotkli topných prvků uvnitř trouby.

VAROVÁNÍ: Přístupné části se mohou během používání zahřát. Malé děti by se měly držet dál.

Nepoužívejte parní čistič.

K čištění skla dvířek trouby nepoužívejte drsné abrazivní čisticí prostředky ani ostré kovové škrabky, protože mohou poškrábat povrch, což může vést k rozbití skla.

VAROVÁNÍ: Před výměnou lampy se ujistěte, že je spotřebič vypnutý, aby nedošlo k úrazu elektrickým proudem. K čištění skla dvířek trouby nepoužívejte drsné abrazivní čisticí prostředky ani ostré kovové škrabky, protože mohou poškrábat povrch, což může vést k rozbití skla.

VAROVÁNÍ: Během používání se zařízení a jeho přístupné části zahřívají.

Je třeba dbát na to, aby nedošlo k dotyku s topnými tělesy.

Děti mladší 8 let musí být drženy mimo dosah, pokud nejsou pod neustálým dohledem.

Tento spotřebič mohou používat děti od 8 let a starší a osoby se sníženými fyzickými, smyslovými nebo mentálními schopnostmi nebo nedostatkem zkušeností a znalostí, pokud jim byl poskytnut dohled nebo poučení o používání spotřebiče bezpečným způsobem a porozuměly rizikům s tím spojeným. Děti si se zařízením nesmí hrát. Čištění a údržbu nesmí provádět děti bez dozoru. Dvířka nebo vnější povrch se mohou při provozu spotřebiče zahřát.

Teplota přístupných povrchů může být při provozu spotřebiče vysoká.

Spotřebiče nejsou určeny k provozu pomocí externího časovače nebo samostatného systému dálkového ovládní.



Bezpečnostní instrukce

Tento spotřebič mohou používat děti od 8 let a starší a osoby se sníženými fyzickými, smyslovými nebo mentálními schopnostmi nebo nedostatkem zkušeností a znalostí, pokud jim byl poskytnut dohled nebo poučení o používání spotřebiče bezpečným způsobem a porozuměly rizikům s tím spojeny. Děti si se zařízením nesmí hrát. Čištění a údržbu uživatelů nesmí provádět děti, pokud nejsou starší než 8 let a nejsou pod dozorem.

Uchovávejte spotřebič a jeho kabel mimo dosah dětí mladších 8 let.

Obecná bezpečnost

Jakékoli úpravy nebo opravy musí provádět pouze kvalifikovaný personál. Pro mikrovlnnou funkci nezaehřívajte potraviny ani tekutiny uzavřené v nádobách.

K čištění trouby nepoužívejte benzen, ředidlo, alkohol nebo páru nebo vysokotlaké čisticí prostředky.

Neinstalujte troubu: v blízkosti topení nebo hořlavého materiálu; na místa, která jsou vlhká, mastná, prашná nebo vystavená přímému slunečnímu záření nebo vodě; nebo kde může unikat plyn; nebo na nerovný povrch.

Tato trouba musí být řádně uzemněna v souladu s místními a národními předpisy. Pravidelně používejte suchý hadřík k odstranění cizích látek z koncovek a kontaktů zástrčky.

Netahejte, nadměrně neohýbejte ani nepokládejte těžké předměty na napájecí kabel. Pokud dojde k úniku plynu (propan, LP atd.), okamžitě větrejte. Nedotýkejte se napájecího kabelu.

Nedotýkejte se napájecího kabelu mokřýma rukama.

Pokud je trouba v provozu, nevypínejte ji odpojením napájecího kabelu.

Nevkládejte prsty ani cizí látky. Pokud do trouby vniknou cizí látky, odpojte napájecí kabel a kontaktujte místní servisní středisko Samsung.

Na troubu nevyvíjejte nadměrný tlak a vyhýbejte se nárazům do ní.

Nepokládejte troubu na křehké předměty.

Zajistěte, aby napájecí napětí, frekvence a proud odpovídaly specifikacím produktu.

Pevně zastrčte napájecí zástrčku do zásuvky ve zdi. Nepoužívejte více adaptérů, prodlužovacích kabelů nebo elektrických transformátorů.

Nezavěšujte napájecí kabel na kovové předměty. Ujistěte se, že kabel vede mezi objekty nebo je za troubou.

Nepoužívejte poškozenou zástrčku, napájecí kabel nebo uvolněnou zásuvku ve zdi. V případě poškození napájecích zástrček nebo kabelů kontaktujte místní servisní středisko Samsung.

Na troubu nelijte ani přímo nestříkejte vodu.

Nepokládejte žádné předměty na troubu, dovnitř ani na dvířka trouby.

Nestříkejte těkavé materiály, jako jsou insekticidy, do trouby.

Neskladujte v troubě hořlavé materiály. Protože páry alkoholu mohou přicházet do styku s horkými částmi trouby, buďte při ohřívání potravin nebo nápojů obsahujících alkohol opatrní. Děti mohou narazit nebo zachytit prsty o dvířka. Při otevření / zavírání dvířek udržujte děti mimo dosah.

Varování při používání mikrovlnné trouby

Mikrovlnné zahřívání nápojů může vést ke zpožděnému eruptivnímu varu; při manipulaci s nádobou buďte vždy opatrní. Před manipulací vždy nechte postát nápoje alespoň po dobu 20 sekund.

Pokud je to nutné, míchejte během zahřívání. Po zahřátí vždy promíchejte.

V případě opaření postupujte podle těchto pokynů pro první pomoc:

1. Ponořte opařenou oblast do studené vody po dobu nejméně 10 minut.
2. Zakryjte čistým suchým obvazem.
3. Neaplikujte krémy, oleje ani pleťové vody.

Abyste předešli poškození podnosu nebo stojanu, nedávejte je krátce po vaření do vody.

Nepoužívejte troubu pro smažení na tuku, protože teplotu oleje nelze regulovat. To by mohlo mít za následek náhlý ohřev horkých olejů.



Opatření pro mikrovlnnou troubu

Používejte pouze nádobí vhodné do mikrovlnné trouby. Nepoužívejte kovové nádoby, nádobí zdobené zlatem nebo stříbrem, kovové špejle atd.

Odstraňte zkroucené dráty. Může dojít k elektrickému oblouku.

Nepoužívejte troubu k sušení papírů nebo oblečení.

Pro malé množství potravin používejte kratší dobu vaření, abyste zabránili přehřátí nebo spálení.

Napájecí kabel a zástrčku udržujte mimo zdroje vody a tepla.

Aby nedošlo k výbuchu, nezahřívajte vejce ve skořápkách nebo vařená vejce.

Nezahřívajte vzduchotěsné nebo vakuově uzavřené nádoby, ořechy, rajčata atd.

Nezakrývejte větrací štěrbinu hadříkem nebo papírem. Toto tvoří nebezpečí požáru.

Trouba se může přehřát a vypnout automaticky a zůstane vypnutá, dokud se dostatečně neochladí.

Při vyjímání nádobí vždy používejte rukavice.

Kapaliny promíchejte v polovině zahřívání nebo po skončení zahřívání, a poté nechte kapalinu postát po dobu nejméně 20 sekund, aby nedošlo k erupтивnímu varu.

Při otevírání dvířek stůjte ve vzdálenosti délky ramen od trouby, abyste předešli opaření unikajícím horkým vzduchem nebo párou.

Nepoužívejte troubu, když je prázdná. Trouba se z bezpečnostních důvodů po 30 minutách nečinnosti automaticky vypne. Doporučujeme vždy vložit do trouby sklenici vody, aby v případě náhodného spuštění trouby absorbovala mikrovlnnou energii.

Nainstalujte troubu v souladu s vzdálenostmi uvedenými v této příručce (viz instalace mikrovlnné trouby).

Při připojování jiných elektrických spotřebičů k zásuvkám v blízkosti trouby buďte opatrní.

Opatření při provozu mikrovlnné trouby

Nedodržení následujících bezpečnostních opatření může mít za následek škodlivé vystavení mikrovlnné energii.

- Nepoužívejte troubu s otevřenými dvířky. Neupravujte bezpečnostní zámky (dveřní západky). Do bezpečnostních blokovacích otvorů nic nevkládejte.
- Neumístujte žádné předměty mezi dvířka trouby a přední stranu a nedovolte, aby se na těsnicích plochách hromadily zbytky jídla nebo čisticí prostředky. Udržujte dvířka a těsnicí povrchy dvířek čisté otřením vlhkým hadříkem, a poté měkkým suchým hadříkem, a to po každém použití.
- Nepoužívejte troubu, pokud je poškozená. Provozujte až poté, co byla opravena kvalifikovaným technikem.
Důležité: dvířka trouby se musí pečlivě zavřít. Dvířka se nesmí ohýbat; dveřní závěsy se nesmí zlomit nebo uvolnit; těsnění dvířek a těsnicí plochy se nesmí poškodit.
- Veškeré úpravy nebo opravy musí provádět kvalifikovaný technik.



Bezpečnostní instrukce

Omezená záruka

Společnost Samsung bude účtovat poplatek za opravu za výměnu příslušenství nebo opravu kosmetické vady, pokud bylo poškození jednotky nebo příslušenství způsobeno zákazníkem. Mezi položky, na které se toto ustanovení vztahuje, patří:

- Dvířka, kliky/rukojeti, vnější panel nebo ovládací panel, které jsou prolomené, poškrábané nebo rozbité.
- Rozbitý nebo chybějící zásobník, vodící kroužek, spojka nebo drátěný stojan.

Tuto troubu používejte pouze k určenému účelu, jak je popsáno v tomto návodu k obsluze. Varování a důležité bezpečnostní pokyny v této příručce nepokrývají všechny možné podmínky a situace, které mohou nastat.

Při instalaci, údržbě a provozu trouby je vaší povinností používat zdravý rozum, opatrnost a péči.

Protože tyto následující provozní pokyny se týkají různých modelů, mohou se vlastnosti vaší mikrovlnné trouby mírně lišit od charakteristik popsaných v této příručce a nemusí být použitelné všechny výstražné značky. Máte-li jakékoli dotazy nebo obavy, obraťte se na místní servisní středisko Samsung nebo najdete nápovědu a informace online na adrese: www.samsung.com.

Tuto troubu používejte pouze k ohřevu potravin. Je určena pouze pro domácí použití. Nezahřívejte žádný typ textilií nebo polštářů naplněných vlákny. Výrobce neodpovídá za škody způsobené nedbalým nebo nesprávným použitím trouby.

Aby nedošlo k poškození povrchu trouby a nebezpečných situací, troubu vždy udržujte čistou a dobře udržovanou.

Definice produktové skupiny

Tento produkt je zařízením třídy B ISM skupiny 2. Definice skupiny 2, která obsahuje všechna zařízení ISM, ve kterých je záměrně generována a / nebo používána vysokofrekvenční energie ve formě elektromagnetického záření pro zpracování materiálu, a zařízení pro EDM a obloukové svařování.

Pro zařízení třídy B je zařízení vhodné pro použití v domácích zařízeních a v zařízeních přímo připojených k nízkonapěťové napájecí síti, která zásobuje budovy používané pro domácí účely.

Správná likvidace tohoto produktu (Odpadní elektrická a elektronická zařízení)



(Platí v zemích se systémy odděleného sběru).

Toto označení na výrobku, příslušenství nebo v literatuře znamená, že produkt a jeho elektronické příslušenství (např. nabíječka, sluchátka s mikrofonom, kabel USB) by neměly být po ukončení své životnosti zlikvidovány s jiným domácím odpadem.

Chcete-li zabránit možnému poškození životního prostředí nebo lidského zdraví nekontrolovanou likvidací odpadu, oddělte tyto položky od ostatních druhů odpadu a recyklujte je zodpovědně, abyste podpořili udržitelné opětovné použití materiálních zdrojů. Uživatelé v domácnostech by se měli obrátit na prodejce, u kterého tento produkt zakoupili, nebo na místní úřad, kde se dozví podrobnosti o tom, kde a jak mohou tyto položky vzít k recyklaci bezpečně pro životní prostředí.

Obchodní uživatelé by měli kontaktovat svého dodavatele a zkontrolovat podmínky kupní smlouvy. Tento produkt a jeho elektronické příslušenství by neměly být likvidovány s jinými komerčními odpady.

Informace o environmentálních závazcích společnosti Samsung a regulačních závazcích specifických pro daný produkt, např. navštivte nařízení REACH: samsung.com/uk/aboutsamsung/samsungelectronics/corporatecitizenship/data_corner.html

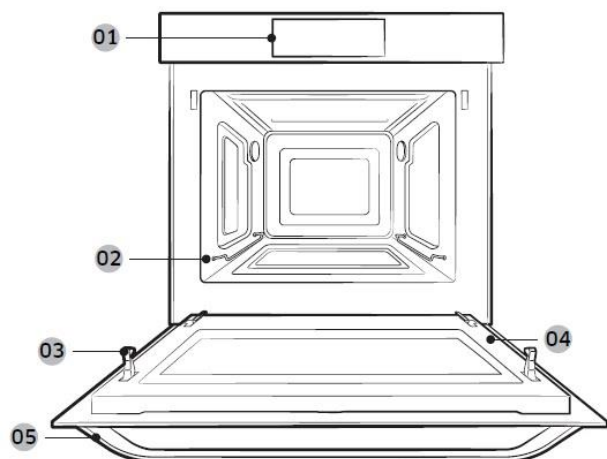


Instalace

Co zahrnuje

Ujistěte se, že všechny součásti a příslušenství jsou součástí balení produktu. Pokud máte problém s troubou nebo příslušenstvím, obraťte se na místní zákaznické centrum Samsung nebo na prodejce.

Stručný přehled trouby



- 01** Ovládací panel **02** Nosný stojan **03** Bezpečnostní zámek
dvířek
- 04** Dvířka **05** Rukojeť dvířek

Příslušenství

S mikrovlnnou troubou se dodává následující příslušenství.



Keramický
podnos
(Užitečné pro mikrovlnný režim)

Instalace

Instrukce k instalaci

Obecné technické informace

Elektrické napájení	230 V ~ 50 Hz	
Rozměry (Š × V × H)	Rozměr	595 x 454,2 x 570 mm
	Rozměr skříňky	555 x 445 x 548,8 mm

Likvidace obalů a spotřebiče

Obaly jsou recyklovatelné.

Obaly mohou obsahovat následující materiály:

- lepenka;
- polyethylenová fólie (PE);
- polystyren bez obsahu freonů (tvrdá pěna PS).

Zlikvidujte, prosím, tyto materiály zodpovědným způsobem v souladu s vládními předpisy

Úřady mohou poskytnout informace o tom, jak s domácími spotřebiči nakládat odpovědným způsobem.

Bezpečnost

- Tento spotřebič by měl být připojen pouze kvalifikovaným technikem.
- Trouba NENÍ navržena pro komerční použití.
- Měla by být používána výhradně k vaření jídla v domácím prostředí.
- Spotřebič je během používání a po použití horký.
- Pokud jsou přítomny malé děti, buďte opatrní.

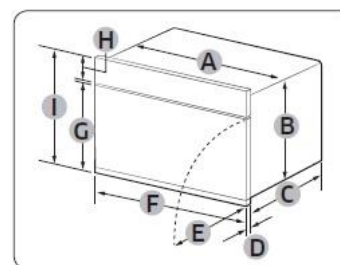
Elektrické připojení

Domovní síť, ke které je spotřebič připojen, by měla být v souladu s národními a místními předpisy.

Instalace do skříňe

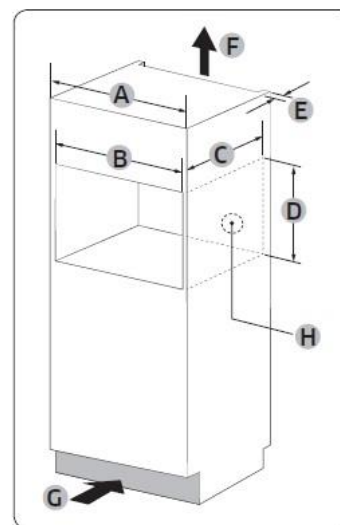
Kuchyňské vestavné skříňky, které přicházejí do styku s troubou, musí být odolné vůči teplotě do 100°C. Společnost Samsung nenes žádnou odpovědnost za poškození vestavěných skříňek vlivem tepla.

Požadované rozměry pro instalaci



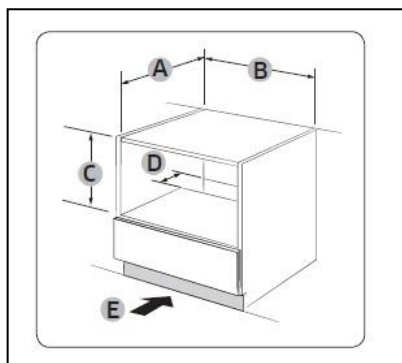
Trouba (mm)

A	555	F	595
B	445	G	358
C	548,8	H	85
D	21	I	454,2
E	341		



Vestavná skříňka (mm)

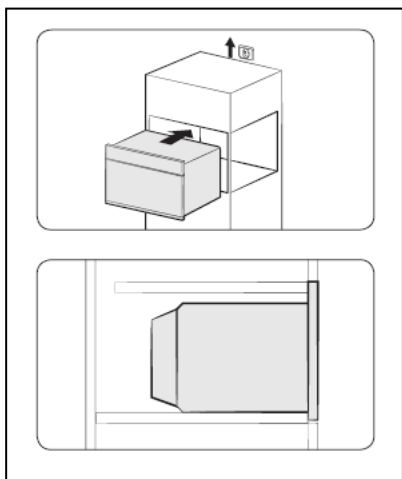
A	600
B	Min. 564-568
C	Min. 550
D	Min. 446 / Max. 450
E	Min. 50
F	200 cm ²
G	200 cm ²
H	Prostor pro elektrickou zásuvku



Vestavná skříňka pod dřezem (mm)

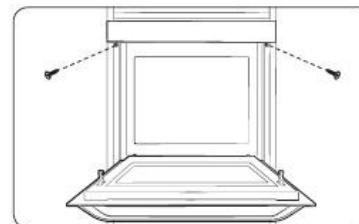
A	Min. 550
B	Min 564 / Max. 568
C	Min. 446 / Max 450
D	50
E	200 cm ²

Montáž trouby

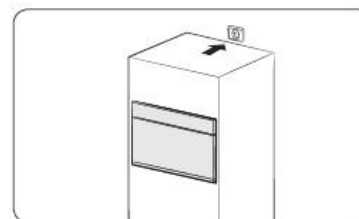


1. Zasuňte troubu částečně do dutiny. Připojte připojovací kabel ke zdroji napájení.

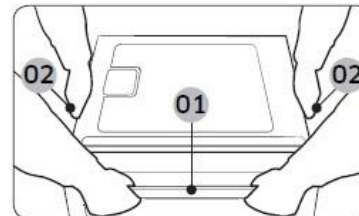
2. Zasuňte troubu plně do dutiny.



3. Připevněte troubu pomocí dvou dodaných šroubů (4 x 25 mm).



4. Proveďte elektrické připojení. Zkontrolujte, zda spotřebič funguje.



Při vybalení produktu se ujistěte, že držíte spotřebič za obě postranní madla a za rukojeť dvířek.

01 Rukojeť dvířek

02 Postranní madla



Údržba

Čištění

Pravidelně čistěte troubu, abyste zabránili hromadění nečistot na troubě nebo uvnitř trouby. Zvláštní pozornost věnujte také dvířkům, těsnění dvířek a otočnému talíři a kruhu na kolečkách (pouze u příslušných modelů). Pokud se dvířka neotvírají nebo nezavírají hladce, nejprve zkontrolujte, zda na těsněních dvířek nevznikly nečistoty. K čištění vnitřní i vnější strany trouby použijte měkký hadřík namočený v mýdlové vodě. Opláchněte a dobře osušte.

Pro odstranění tvrdých nečistot a zápachu uvnitř trouby

1. Do prázdné trouby, doprostřed otočného talíře položte šálek zředěné citronové šťávy.
2. Zahřívejte troubu po dobu 10 minut při maximálním výkonu.
3. Po skončení cyklu počkejte, až trouba vychladne.
Poté otevřete dvířka a vyčistěte varnou komoru.

POZOR

- Udržujte dvířka a těsnění čisté a zajistěte hladké otevírání a zavírání dvířek. V opačném případě může být životnost trouby zkrácena.
- Dejte pozor, abyste nevylili vodu do větracích otvorů.
- K čištění nepoužívejte žádné abrazivní nebo chemické látky.
- Po každém použití trouby po jejím vychladnutí použijte mírný čisticí prostředek k čištění varné komory.

Výměna (oprava)

VAROVÁNÍ

Tato trouba nemá uvnitř žádné části, které by bylo možné odstranit. Nepokoušejte se troubu sami vyměňovat ani opravovat.

- Pokud narazíte na problém s panty, těsněním a / nebo dvířky, kontaktujte kvalifikovaného technika nebo místní servisní středisko Samsung a požádejte o technickou pomoc.
- Pokud chcete vyměnit žárovku, obraťte se na místní servisní středisko Samsung. Nenahrazujte ji sami.
- Pokud narazíte na problém s vnějším pláštěm trouby, nejprve odpojte napájecí kabel od zdroje napájení, a poté kontaktujte místní servisní středisko Samsung.

Péče po delší době nepoužívání

- Pokud troubu delší dobu nepoužíváte, odpojte napájecí kabel a přemístěte ji na suché a bezprašné místo. Prach a vlhkost, které se hromadí uvnitř trouby, mohou ovlivnit výkon trouby.



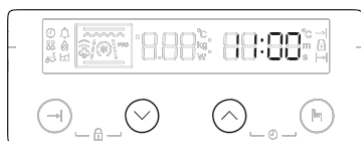
Než začnete

Při prvním připojení spotřebiče k napájení se rozsvítí displej. Po třech sekundách na displeji bliká symbol hodin „12:00“.

Nastavení hodin



1. Současně stiskněte tlačítko **Up** (nahoru) a tlačítko **Select** (vybrat). Bliká „12:00“.



2. Stisknutím tlačítka **Up** (nahoru) nebo **Down** (dolů) nastavte hodiny.



3. Stiskněte tlačítko **Select** (vybrat). Bliká „00“ (min).



4. Stisknutím tlačítka **Up** (nahoru) nebo **Down** (dolů) nastavte minuty.



5. Stiskněte tlačítko **Select** (vybrat).

POZNÁMKA

- Chcete-li změnit nastavení hodin, zopakujte výše uvedený krok 1 a displej začne blikat. Poté opakujte kroky 2 až 5 a změňte nastavení hodin.
- Během provozu trouby nelze čas změnit.

Nastavení režimu úspory energie

Režim úspory energie šetří elektřinu, když není trouba používána.

Pohotovostní režim

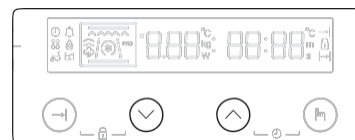
Trouba se přepne do pohotovostního režimu po 2 minutách nečinnosti.

ECO režim



1. Stiskněte a podržte tlačítko **Select** (Vybrat) po dobu 3 sekund. Když je trouba v režimu ECO, displej se vypne a troubu nelze používat.
2. Chcete-li vypnout režim ECO, otevřete dvířka nebo stiskněte libovolné tlačítko.

Zapnutí / vypnutí bzučáku

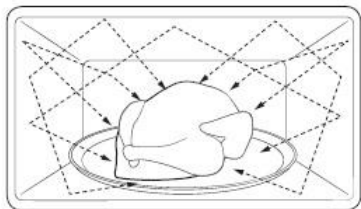


1. Pro vypnutí bzučáku současně stiskněte a podržte tlačítka **Up** a **Down** po dobu jedné sekundy.
Trouba nyní nepípne, aby indikovala konec funkce.
2. Pro zapnutí bzučáku současně stiskněte a podržte tlačítka **Up** a **Down** po dobu jedné sekundy.

Než začnete

O mikrovlnné energii

Mikrovlny jsou vysokofrekvenční elektromagnetické vlny. Trouba používá předpřipravený magnetron k vytváření mikrovln, které se používají k vaření nebo ohřívání potravin bez deformace nebo změny barvy potravin.



1. Mikrovlny generované magnetronem jsou rovnoměrně distribuovány skrz vířící distribuční systém. Proto se jídlo vaří rovnoměrně.
2. Mikrovlny jsou absorbovány dolů do jídla až do hloubky cca. 2,5 cm. Poté se mikrovlny rozptýlí uvnitř jídla, zatímco vaření pokračuje.
3. Doba vaření je ovlivněna následujícími podmínkami jídla:
 - Množství a hustota
 - Obsah vlhkosti
 - Počáteční teplota (zejména při předchozím zmrazení)

POZNÁMKA

Vařené jídlo udržuje teplo v jeho jádru po dokončení vaření. Proto musíte respektovat dobu prodlevy uvedenou v této příručce, která zajišťuje rovnoměrné vaření až do jádra.

Nádobí do mikrovlnné trouby

Nádobí používané v mikrovlnném režimu musí umožňovat mikrovlnám procházet a pronikat potravinami. Kovy jako nerezová ocel, hliník a měď odrážejí mikrovlny. Nepoužívejte proto nádobí vyrobené z kovových materiálů. Nádobí označené jako „bezpečné pro použití v mikrovlnné troubě“ je vhodné pro použití v mikrovlnné troubě. Další informace o vhodném nádobí a o umístění sklenice vody a jídla na otočný talíř najdete v následující příručce.

Požadavky na nádobí do mikrovlnné trouby:

- Ploché dno a rovné stěny
- Pevně přiléhající víko
- Vyvážená pánev s úchyty, která váží méně než hlavní pánev

Materiál	Mikrovlny - bezpečnost	Popis	
Hliníková fólie	△	Používejte pro malou porci jako ochranu před převařením. Pokud je fólie v blízkosti stěny trouby nebo pokud používáte nadměrné množství fólie, může dojít ke vzniku elektrického oblouku.	
Křehké nádobí	○	Nepoužívejte k předehřívání déle než 8 minut.	
Kostěný porcelán nebo kamenina	○	Porcelán, keramika, glazovaná kamenina a kostěný porcelán jsou obvykle bezpečné pro použití v mikrovlnné troubě, pokud nejsou zdobeny kovovým lemem.	
Jednorázové polyesterové lepenkové nádobí	○	V těchto pokrmech jsou balena některá zmrazená jídla.	
Balení rychlého občerstvení	Polystyrénové kelímky nebo nádoby	×	Přehřátí může způsobit jejich roztavení.
	Papírové tašky nebo noviny	×	Mohou se vznítit.
	Recyklovaný papír nebo kovové lemování		Mohou způsobit elektrický oblouk.

Operace

Materiál		Mikrovlny - bezpečnost	Popis
Nádobí ze skla	Kuchyňské nádobí	○	Mikrovlny bezpečné, pokud nejsou ozdobeny kovovým lemováním.
	Jemné sklo	○	Jemné skleněné nádobí se může rychlým zahřátím rozbít nebo prasknout.
	Skleněné nádobí	○	Vhodné pouze pro zahřátí. Před vařením odstraňte víko.
Kov	Nádobí	×	Mohou způsobit oblouk nebo požár.
	Mrazicí obaly s kovovým uzávěrem	×	
Papír	Talíře, šálky, ubrousky a kuchyňský papír	○	Používejte k vaření na krátkou dobu. Tyto absorbují přebytečnou vlhkost.
	Recyklovaný papír	×	Způsobuje vznik oblouku.
Plast	Kontejnery	○	Používejte pouze termoplastické nádoby. Některé plasty se mohou při vysokých teplotách deformovat nebo vyblednout.
	Fólie	○	Použijte k udržení vlhkosti po vaření.
	Mrazicí tašky	△	Používejte pouze sáčky do varu a určené do trouby.
Voskovaný nebo pečící papír		○	Používejte k udržení vlhkosti a zabránění rozstříku.

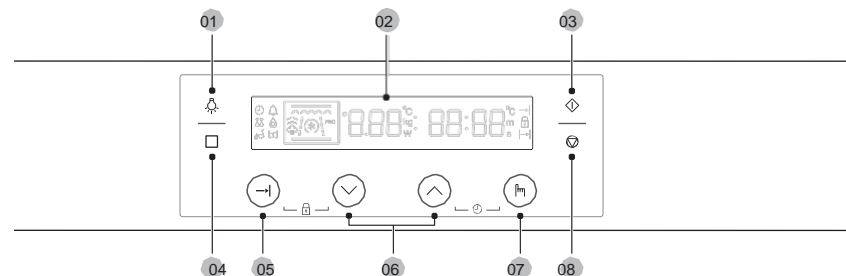
○ : Bezpečné

△ : Buďte opatrní

× : Nebezpečné

Ovládací panel

Přední panel je dodáván v široké škále materiálů a barev. Pro zlepšení kvality se skutečný vzhled trouby může změnit bez předchozího upozornění.




01 Světlo trouby	Stisknutím zapnete nebo vypnete vnitřní osvětlení.
02 Displej	Zobrazí potřebné informace o vybrané funkci nebo nastavení.
03 Start	Stisknutím spustíte vaření.
04 Režim	Stiskněte a vyberte požadovaný režim nebo funkci vaření.
05 Čas vaření	Stisknutím nastavíte dobu vaření.
06 Down/Up (Dolů/Nahoru)	Stiskněte a upravte hodnotu nastavení pro váš výběr. Stisknutím tlačítka Up (nahoru) zvýšíte nebo stisknutím tlačítka Down (dolů) snížíte hodnotu.
07 Výběr	Stisknutím potvrďte nastavení.
08 Stop/Zrušit	Stisknutím zastavíte provoz. Toto tlačítko se také používá pro zrušení aktuálního režimu.

Operace

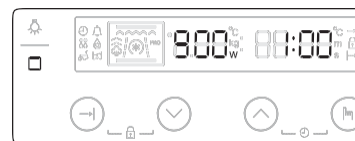
Druhy ohřevu

Následující tabulka shrnuje různé režimy a nastavení ohřevu, které jsou k dispozici ve vaší troubě. Pomocí průvodce Vaření na následujících stránkách určete vhodný režim a nastavení pro všechny vaše recepty.

Funkce		Popis
Režim mikrovln		Mikrovlnná energie se využívá pro vaření a rozmrazování potravin. Poskytuje rychlé efektivní vaření beze změny barvy nebo formy jídla. Úroveň výkonu a doba vaření se nastavují ručně tak, aby vyhovovaly různým pokrmům.
Automatický režim	<input type="checkbox"/>	Automatický ohřev / vaření Pro vaše pohodlí lze vybrat 15 předprogramovaných nastavení automatického vaření. Čas a teplota se nastaví automaticky. Jednoduše vyberete program a zadáte váhu jídla a zahájíte proces automatického vaření. (Při režimu automatického ohřevu / vaření se na displeji zobrazí „A“.)
	<input type="checkbox"/>	Automatické rozmrazování Trouba nabízí pro vaše pohodlí 5 rozmrazovacích programů. (Při automatickém rozmrazování se na displeji zobrazí „d“)
		Parní čištění To je užitečné pro čištění lehkého znečištění pomocí páry.

Režim mikrovln

Krok 1. Vyberte režim



Stiskněte jednou tlačítko **Mode (režim)**. Čas (výchozí: 1:00) a úroveň výkonu (výchozí: 900 W) se zobrazí na displeji.

Krok 2. Nastavte úroveň výkonu



Stisknutím tlačítka **Up** (nahoru) nebo **Down** (dolů) nastavte úroveň výkonu.

Krok 3. Nastavte dobu vaření



Stiskněte tlačítko **Čas vaření**.

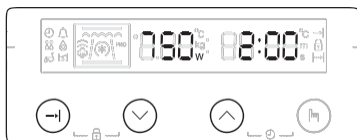


Stisknutím tlačítka **Up** (nahoru) nebo **Down** (dolů) nastavte dobu vaření.



Po dokončení stiskněte tlačítko **Start**.

Změna doby vaření během vaření



1. Stiskněte tlačítko **Čas vaření**.
2. Stisknutím tlačítka **Up** (nahoru) nebo **Down** (dolů) nastavte dobu vaření



3. Po dokončení stiskněte tlačítko **Čas vaření**

Změna výkonu během vaření



1. Stiskněte tlačítko **Select**. (výběr)
2. Stiskněte tlačítko **Up** (nahoru) nebo **Down** (dolů) a nastavte úroveň výkonu.
3. Po dokončení stiskněte tlačítko **Select** (výběr)



Zastavení provozu



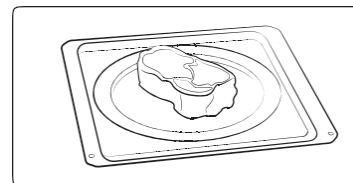
Stiskněte tlačítko **Stop / Cancel** jednou pro zastavení operace, dvakrát pro zrušení aktuálního režimu.

Mikrovlny

Mikrovlny jsou vysokofrekvenční elektromagnetické vlny. Mikrovlnná energie umožňuje vaření nebo ohřívání jídla beze změny formy nebo barvy.

- Používejte pouze nádoby vhodné do mikrovlnné trouby.

Krok 1	>	Krok 2	>	Krok 3	>	Krok 4
Mikrovlny		Úroveň výkonu		Čas vaření		-



1. Vložte jídlo do vhodného nádobí, poté na doporučené příslušenství a zavřete dvířka.
2. Postupujte podle kroků 1-3 v **režimu mikrovlnné trouby** na straně **16**.
3. Po dokončení vaření bliká „0:00“. K vyjmutí jídla použijte rukavice.

Jednoduchý start

Chcete-li jídlo na krátkou dobu ohřívát na maximální výkon (900 W), vyberte možnost **Mikrovlnná trouba** a stiskněte tlačítko **Start**.

Úroveň výkonu

Úroveň	Procenta (%)	Výstupní výkon (W)	Popis
NEJVYŠŠÍ	100	800	Použijte k ohřevu tekutiny.
VYŠŠÍ	83	750	Použijte k ohřevu a vaření.
VYSOKÁ	67	600	
STŘEDNĚ VYSOKÁ	50	450	Použijte k vaření masa a ohřevu zeleniny.
STŘEDNĚ NÍZKÁ	33	300	
ROZMRAZOVÁNÍ	20	180	Použijte před vařením, pro rozmrazování.
NÍZKÁ	11	100	Použijte k rozmrazování zeleniny.

Operace

Automatický režim

Trouba nabízí 2 různé automatické režimy pro vaše pohodlí: **Automatický ohřev / vaření** a **Automatické rozmrazování**. Vyberte si ten, který nejlépe odpovídá vašim potřebám.

Krok 1. Zvolte režim



Stiskněte dvakrát tlačítko **Mode** (režim) pro režim Automatický ohřev / Vaření nebo 3krát pro režim Automatického rozmrazování. (Při režimu Automatického ohřevu / Vaření se na displeji zobrazí „A“.) (Při Automatickém rozmrazování se na displeji zobrazí „d“)

Krok 2. Vyberte program



Stisknutím tlačítek **Up** (nahoru) a **Down** (dolů) vyberte preferovaný program, a poté stiskněte tlačítko **Select** (výběr).
Výchozí hmotnost programu bliká.

Krok 3. Nastavte hmotnost



Stisknutím tlačítka **Up** (nahoru) nebo **Down** (dolů) nastavte hmotnost.
Po dokončení stiskněte tlačítko **Start**.

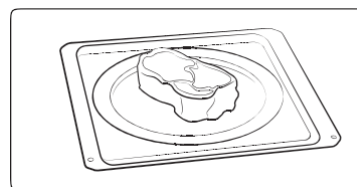
POZNÁMKA

Doba vaření je předprogramována podle automatického režimu a nelze ji změnit.

Automatický ohřev / vaření

Trouba nabízí pro vaše pohodlí 15 automatických programů pro ohřev / vaření. Čas a úroveň výkonu jsou automaticky nastaveny podle vybraného programu.

Krok 1	Krok 2	Krok 3
Automatický ohřev / vaření	1 až 15	Hmotnost

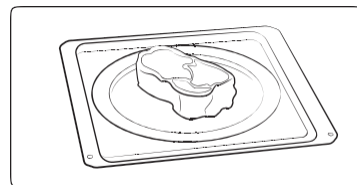


1. Vložte jídlo do vhodného nádobí, poté na doporučené příslušenství a zavřete dvířka.
2. Postupujte podle kroků 1-3 v **Automatickém režimu** v levém sloupci.
3. Po dokončení vaření bliká „0:00“.
K vyjmutí jídla použijte rukavice.

Automatické rozmrazování

Trouba nabízí pro vaše pohodlí 5 rozmrazovacích programů. Čas a úroveň výkonu jsou automaticky nastaveny podle vybraného programu.

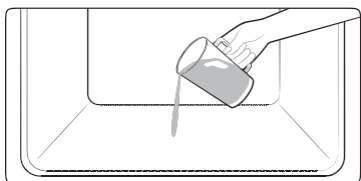
Krok 1	Krok 2	Krok 3
Automatické	1 až 5	Hmotnost



1. Vložte jídlo do vhodného nádobí, poté na doporučené příslušenství a zavřete dvířka.
2. Postupujte podle kroků 1-3 v **Automatickém režimu** v levém sloupci.
3. Po dokončení vaření bliká „0:00“.
K vyjmutí jídla použijte rukavice.

Parní čištění

To je užitečné pro čištění lehkého znečištění pomocí páry.



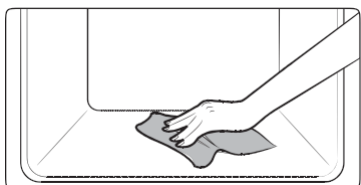
1. Nalijte 100 ml vody na dno trouby a zavřete dvířka trouby.



2. 4krát stiskněte tlačítko **Mode** (režim) a vyberte čištění párou (v režimu čištění párou se na displeji zobrazí 15:00).



3. Stiskněte tlačítko **Start**. Trouba se začne čistit.



4. Vnitřek trouby vyčistěte suchým hadříkem.

VAROVÁNÍ

Neotevírejte dvířka, dokud není cyklus dokončen. Voda uvnitř trouby je velmi horká a může způsobit popálení.

POZNÁMKA

- Tuto funkci používejte pouze v případě, že trouba zcela vychladla na pokojovou teplotu.
- NEPOUŽÍVEJTE destilovanou vodu.
- K čištění mikrovlnné trouby NEPOUŽÍVEJTE vysokotlaké čističe vody ani parní čističe.
- Když je trouba uvnitř horká, automatické čištění není aktivováno. Počkejte, až trouba vychladne, a zkuste to znovu.
- Nenalévejte vodu na dno hrubě. Udělej to jemně. Jinak voda přeteče dopředu.

Inteligentní vaření

Automatické vaření

Průvodce Automatického ohřevu / vaření

Kód	Potraviny	Hmotnost (kg)	Pokyny
A1	Nápoje	0,25-0,5	Kapalinu nalijte do keramických hrnků a znovu zahřívejte odkryté. Umístěte jeden hrnek do středu, 2 hrnky vedle sebe na podnos. Nechte je stát v mikrovlnné troubě. Po odstátí 1-2 minut dobře promíchejte. Buďte opatrní při vyndávání šálků ven (viz bezpečnostní pokyny pro ohřívání tekutin).
A2	Hotovka	0,3-0,4 0,4-0,5	Položte na keramický táč a přikryjte fólií vhodnou pro použití v mikrovlnné troubě. Tento program je vhodný pro jídla skládající se z 3 složek (např. maso s omáčkou, zeleninou a přílohou, jako jsou brambory, rýže nebo těstoviny). Po vaření nechte stát 3 minuty.
A3	Zmražená hotovka	0,3-0,4 0,4-0,5	Vezměte zmražené hotové jídlo a zkontrolujte, zda je jídlo vhodné pro mikrovlnnou troubu. Propíchnete fólii polotovaru. Vložte zmražené hotové jídlo do středu. Tento program je vhodný pro zmražená jídla skládající se z 3 složek (např. maso s omáčkou, zeleninou a přílohou, jako jsou brambory, rýže nebo těstoviny). Po uvaření nechte postát po dobu 3 min.
A4	Polévka	0,2-0,3 0,4-0,5	Během zahřívání ji nalijte do hlubokého keramického talíře nebo misky a přikryjte plastovým víkem. Polévku vložte do středu otočného talíře. Opatrně promíchejte před a po 2-3 minutách stání.
A5	Dušené maso	0,2-0,3 0,4-0,5	Během zahřívání ji nalijte do hlubokého keramického talíře nebo misky a přikryte plastovým víkem. Polévku vložte do středu otočného talíře. Opatrně promíchejte před a po 2-3 minutách stání.

Kód	Potraviny	Hmotnost (kg)	Pokyny
A6	Popcorn	0,1	K přípravě v mikrovlnné troubě použijte speciální popcornový produkt. Postupujte podle pokynů výrobce potravin a vložte sáček do středu keramického podnosu. Během tohoto programu bude kukuřice pukat a objem sáčku se zvýší. Při vyjímání a otevírání horkého vaku buďte opatrní.
A7	Těstoviny s omáčkou (chlazené)	0,3-0,4 0,4-0,5	Těstoviny (např. špagety nebo vaječné nudle) položte na rovný keramický podnos. Přikryte fólií. Před podáváním promíchejte.
A8	Dětská výživa	0,2 0,3	Nalijte jídlo do keramického hlubokého talíře. Považte přikryté víkem. Vařte zakryté. Před podáváním dobře promíchejte a pečlivě zkontrolujte teplotu.
A9	Dětské mléko	0,1 0,2	Dobře promíchejte nebo protřepejte a nalijte do sterilizované skleněné láhve. Umístěte do středu keramického podnosu. Považte nekryté. Dobře protřepejte a nechte stát nejméně 3 minuty. Před podáváním dobře promíchejte a pečlivě zkontrolujte teplotu.
A10	Čerstvá zelenina	0,3-0,4 0,5-0,6	Po umytí, očištění a nakrájení na stejnou velikost odvažte zeleninu. Dejte ji do skleněné misky s víkem. Přidejte 45 ml vody (3 polévkové lžice). Vložte misku do středu otočného talíře, považte přikryté s víkem. Nechte postát 2-3 minuty, a po uvaření promíchejte.
A11	Mražená zelenina	0,3-0,4 0,4-0,5	Do skleněné misky s víkem vložte zmraženou zeleninu, například brokolici, plátky mrkve, růžičky květáku a hrášek. Přidejte 2 polévkové lžice vody. Vložte misku do středu otočného talíře, považte přikryté s víkem. Nechte postát 2-3 minuty, po uvaření promíchejte.

Kód	Potraviny	Hmotnost (kg)	Pokyny
A12	Oloupané brambory	0,5-0,6 0,7-0,8	Po umytí, očištění a nakrájení na stejnou velikost zvažte brambory. Vložte je do skleněné mísy s víkem. Přidejte 45-60 ml (3-4 polévkové lžíce) vody. Vložte misku do středu otočného talíře. Nechte postát 2-3 minut, po uvaření promíchejte.
A13	Neloupané brambory	0,3-0,4 0,5-0,6	Propíchněte každý brambor několikrát vidličkou. Umístěte je na keramický podnos bez oloupání. Po uvaření je vyjměte z trouby, zabalte do fólie a nechte stát.
A14	Bílá rýže	0,3-0,4	Zvažte předvařenou bílou rýži a přidejte dvojitě množství studené vody. Například: při vaření 0,3 kg rýže přidejte 600 ml studené vody. Použijte skleněnou pyrexovou misku s víkem. Vložte misku do středu otočného talíře. Považte přikryté s víkem. Po uvaření nechte postát po dobu 5 minut, a pak promíchejte.
A15	Těstoviny	0,25 0,35	Vložte těstoviny do velké skleněné pyrexové mísy a přidejte 1 ~ 1,5 l vroucí vody, špetku soli a dobře promíchejte. Považte nekryté. Během vaření a jednou po vaření promíchejte. Zakryjte během 3-5 minut stání, a poté vodu důkladně vypusťte.

POZNÁMKA

Režim automatického ohřevu / vaření používá mikrovlnnou energii k ohřívání potravin. Při používání tohoto režimu je proto nutné přísně dodržovat pokyny pro nádoby a další mikrovlnná bezpečnostní opatření.

Průvodce automatickým rozmrazováním

Kód	Potraviny	Hmotnost (kg)	Pokyny
d1	Maso	0,2-2,0	Okraje zakryjte hliníkovou fólií. Když trouba zapípá, otočte maso. Tento program je vhodný pro hovězí, jehněčí, vepřové maso, steaky, kotlety, mleté maso. Po vaření nechte stát 20-90 minut.
d2	Drůbež	0,2-2,0	Konce nohou a křídel zakryjte hliníkovou fólií. Jakmile trouba zapípá, otočte drůbež. Tento program je vhodný pro celé kuře i pro kuřecí porce. Po vaření nechte stát 20-90 minut.
d3	Ryba	0,2-2,0	Zakryjte ocas ryby hliníkovou fólií. Jakmile trouba zapípá, otočte rybu. Tento program je vhodný pro celou rybu i pro rybí filety. Po vaření nechte stát 20-90 minut.
d4	Chléb/Koláč	0,1-1,0	Jakmile trouba zapípá, položte chléb na kousek kuchyňského papíru a otočte ho. Umístěte koláč na keramický podnos a pokud možno, otočte jej, jakmile trouba zapípá (trouba stále pracuje a zastaví se, když otevřete dveře). Tento program je vhodný pro všechny druhy chleba, nakrájený na plátky nebo celý, stejně jako na housky a bagety. Uspořádejte rohlíky či chleba do kruhu. Tento program je vhodný pro všechny druhy kvasnicových koláčů, sušenek, sýrových koláčů a listového těsta. Není vhodný pro krátké / krustové pečivo, ovocné a smetanové koláče ani pro dort s čokoládovou polevou.

Inteligentní vaření

Kód	Potraviny	Hmotnost	Pokyny
d5	Ovoce	0,1-0,8	Rozložte zmražené ovoce rovnoměrně na keramický podnos. Tento program je vhodný pro ovoce, jako jsou maliny, smíšené bobulovité ovoce a tropické ovoce. Po vaření nechte stát 5-15 minut.

POZNÁMKA

Režim Automatického rozmrazování používá mikrovlnnou energii k ohřívání potravin. Při používání tohoto režimu je proto nutné přísně dodržovat pokyny pro nádoby a další mikrovlnná bezpečnostní opatření.

Průvodce vaření mikrovlnnou troubou

Obečné pokyny

Potraviny vhodné pro mikrovlnné vaření.

Mnoho druhů potravin je vhodných pro mikrovlnné vaření, včetně čerstvé nebo mražené zeleniny, ovoce, těstovin, rýže, obilovin, fazolí, ryb a masa. V mikrovlnné troubě lze také vařit omáčky, pudink, polévky, dušené pudinky, zavařeniny a chutneys.

Zakryjte během vaření

Během vaření by mělo být jídlo zakryto, protože odpařená voda stoupá jako pára a přispívá k procesu vaření. Potraviny mohou být pokryty různými způsoby, například keramickým talířem, plastovým krytem nebo vhodnou přilnavou fólií.

Čas odstátí

Po uvaření je důležité nechat jídlo stát po doporučenou dobu odstátí, aby se teplota uvnitř potravin vyrovnala.

Průvodce vaření pro zmraženou zeleninu

Použijte vhodnou skleněnou misku Pyrex s víkem. Vařte přikryté s víkem pro zkrácení doby vaření (viz tabulka).

Pokračujte ve vaření a získáte požadovaný výsledek. Během vaření dvakrát promíchejte a jednou promíchejte po uvaření. Po uvaření přidejte sůl, bylinky nebo máslo. Po dobu stání ponechte mísu přikrytou.

Potraviny	Porce (g)	Výkon (W)	Čas (min.)	Čas odstátí (min.)	Pokyny
Špenát	150	600	5-6	2-3	Přidejte 15 ml (1 polévková lžička) studené vody.
Brokolice	300	600	8-9	2-3	Přidejte 30 ml (2 polévková lžička) studené vody.
Hrách	300	600	7-8	2-3	Přidejte 15 ml (1 polévková lžička) studené vody.
Zelené fazole	300	600	7½-8½	2-3	Přidejte 30 ml (2 polévková lžička) studené vody.

Potraviný	Porce (g)	Výkon (W)	Čas (min.)	Čas odstátí (min.)	Pokyny
Míchaná zelenina (mrkev / hrášek / kukuřice)	300	600	7-8	2-3	Přidejte 15 ml (1 polévková lžíce) studené vody.
Míchaná zelenina (Čínská směs)	300	600	7½-8½	2-3	Přidejte 15 ml (1 polévková lžíce) studené vody.

Průvodce vaření pro čerstvou zeleninu

Použijte vhodnou skleněnou misku Pyrex s víkem. Přidejte 30-45 ml studené vody (2-3 polévkové lžíce) na každých 250 g, pokud není doporučeno jiné množství vody (viz tabulka). Vařte po minimální dobu (viz tabulka). Pokračujte ve vaření, abyste získali požadovaný výsledek. Během vaření a jednou po vaření promíchejte. Po uvaření přidejte sůl, bylinky nebo máslo. Během 3-minutové odstávky zakryjte.

Rada: Nakrájejte čerstvou zeleninu na kousky stejné velikosti. Čím menší jsou, tím rychleji se uvaří.

Veškerá čerstvá zelenina by měla být vařena s plným mikrovlnným výkonem (900 W).

Potraviný	Porce (g)	Čas (min.)	Čas odstátí (min.)	Pokyny
Brokolice	250 500	4-5 5-6	3	Připravte stejně velké růžičky. Postavte stonky do středu.
Růžičková kapusta	250	5-6	3	Přidejte 60-75 ml studené vody (5-6 polévkových lžic).
Mrkev	250	5-6	3	Mrkev nakrájejte na plátky rovnoměrné velikosti.
Květák	250 500	5-6 7-8	3	Připravte stejně velké růžičky. Rozdělte velké růžičky na poloviny. Postavte stonky do středu

Potraviný	Porce (g)	Čas (min.)	Čas odstátí (min.)	Pokyny
Cukety	250	3-4	3	Nakrájejte cukety na plátky. Přidejte 30 ml (2 polévkové lžíce) vody nebo kousek másla. Vařte, dokud nezměkne.
Lilek	250	3-4	3	Nakrájejte lilek na malé kousky a pokropte 1 lžičkou citronové šťávy.
Pórek	250	3-4	3	Nakrájejte pórek na silné plátky.
Houby	125 250	1-2 2-3	3	Připravte si malé celé nebo nakrájené houby. Nepřidávejte žádnou vodu. Pokropte citronovou šťávou. Přidejte sůl a pepř. Scedte před podáváním.
Cibule	250	4-5	3	Nakrájejte cibuli na plátky či poloviny. Přidejte pouze 15 ml vody (1 polévková lžíce).
Paprika	250	4-5	3	Nakrájejte papriku na malé plátky.
Brambory	250 500	4-5 7-8	3	Zvažte oloupané brambory a nakrájejte je na poloviny nebo čtvrtiny podobné velikosti.
Kedlubna	250	5-6	3	Nakrájejte kapustu na malé kostky.

Průvodce pro vaření rýže a těstovin

Rýže: Použijte velkou skleněnou misku Pyrex s víkem (všimněte si, že rýže se během vaření zdvojnásobí). Považte přikryté víkem. Po uplynutí doby vaření promíchejte a nechte stát. Přidejte sůl nebo bylinky a máslo. Po dokončení doby vaření nemusí rýže absorbovat veškerou vodu.

Těstoviny: Použijte velkou skleněnou nádobu Pyrex. Přidejte vroucí vodu, špetku soli a dobře promíchejte. Považte nekryté. Během vaření a jednou po vaření promíchejte. Po dobu stání ponechte zakryté, a poté vodu důkladně slijte.

Potraviny	Porce (g)	Výkon (W)	Čas (min.)	Čas odstátí (min.)	Pokyny
Bílá rýže (předvařená)	250 375	900	17-18 18-20	5	Přidejte 500 ml studené vody. Přidejte 750 ml
Hnědá rýže (předvařená)	250 375	900	20-22 22-24	5	Přidejte 500 ml studené vody. Přidejte 750 ml
Smíšená rýže (bílá + divoká)	250	900	17-19	5	Přidejte 500 ml studené vody.
Smíšená kukuřice (rýže + zrno)	250	900	18-20	5	Přidejte 400 ml studené vody.
Těstoviny	250	900	10-11	5	Přidejte 1000 ml horké vody.

Ohřívání

Vaše mikrovlnná trouba ohřeje jídlo za zlomek času oproti běžné troubě.

Uspořádání a zakrývání

Vyvarujte se opětovnému ohřívání velkých položek, jako jsou kusy masa, protože mají tendenci se vařit a vyschnout dříve, než je centrum horké. Budete mít větší úspěch při ohřevu menších kusů. Zakrytím jídla při zahřívání také pomůže zabránit vysušení.

Úrovně výkonu

Pro ohřívání potravin lze použít různé úrovně výkonu.

Obecně platí, že u velkého množství delikátních potravin nebo potravin, které se rychle zahřívají, jako je biskupský chlebiček, je lepší použít nižší úroveň výkonu.

Míchání

Nejllepší výsledky dosáhnete, pokud během ohřevu jídlo dobře promícháte nebo otočíte. Pokud je to možné, před podáváním znovu promíchejte. Míchání je zvláště důležité při zahřívání kapalin.

Doba ohřevu a stání

Při prvním ohřívání jídla je užitečné si poznamenat čas potřebný pro budoucí použití. Vyvarujte se přehřátí. Pokud si nejste jisti, je lepší dát kratší dobu vaření. Poté lze v případě potřeby přidat další dobu ohřevu. Vždy se ujistěte, že ohřáté jídlo je uvnitř horké. Po opětovném ohřívání nechte jídlo chvíli stát, aby se teplota vyrovnala. Doporučená doba odstavení po opětovném zahřátí je 2–4 minuty.

Ohřívání tekutin

Při zahřívání kapalin buďte zvláště opatrní. Do nápoje vložte lžičku nebo skleněnou tyčinku, abyste zabránili erupтивnímu varu a možnému opaření. Během zahřívání zamíchejte, a po zahřátí vždy promíchejte. Po vypnutí trouby počkejte nejméně 20 sekund, aby se teplota mohla vyrovnat.

Ohřívání dětské výživy

Dětská výživa

Zvláštní pozornost je třeba věnovat i při opětovném ohřívání dětské výživy. Vložte do hlubokého keramického talíře. Přikryjte plastovým víkem. Po opětovném zahřátí dobře promíchejte. Před servírováním ponechte stát po dobu 2-3 minut. Znovu zamíchejte a zkontrolujte teplotu. Doporučená teplota podávání je mezi 30-40°C.

Dětské mléko

Nalijte mléko do sterilizované skleněné láhve. Ohřívajte nezakryté. Nikdy nezahřívajte dětskou lahvičku spolu s dudlíkem, pretože při přehřátí může explodovat. Před odstátím a před podáváním znovu dobře protřepejte. Před podáváním vždy pečlivě zkontrolujte teplotu kojeneckého mléka nebo jídla. Doporučená teplota podávání je okolo 37°C.

Ohřev dětského jídla a mléka

Úrovně výkonu a časy v této tabulce použijte jako vodítka pro opětovný ohřev.

Potraviny	Porce	Výkon	Čas	Čas odstátí (min.)	Pokyn
Dětské jídlo (zelenina + maso)	190 g	600 W	30-40 sek.	2-3	Vyprázdněte do keramického hlubokého talíře. Povařte přikryté s víkem. Po ohřátí promíchejte. Nechte stát 2-3 minuty. Před podáváním dobře promíchejte a pečlivě zkontrolujte teplotu.

Potraviny	Porce	Výkon	Čas	Čas odstátí (min.)	Pokyn
Dětská kaše (obilí + mléko + ovoce)	190 g	600 W	20-30 sek.	2-3	Vyprázdněte do keramického hlubokého talíře. Povařte přikryté víkem. Po ohřátí promíchejte. Nechte stát 2-3 minuty. Před podáváním dobře promíchejte a pečlivě zkontrolujte teplotu.
Dětské mléko	100 ml 200 ml	300 W	30-40 sek. 50 s až 1 min	2-3	Dobře promíchejte nebo protřepejte a nalijte do sterilizované skleněné láhve. Umístěte do středu keramického podnosu. Povařte nekryté. Dobře protřepejte a nechte stát nejméně 3 minuty. Před podáváním dobře protřepte a pečlivě zkontrolujte teplotu.

Inteligentní vaření

Ohřev tekutin a potravin

Úrovně výkonu a časy v této tabulce použijte jako vodítka pro opětovný ohřev.

Potraviny	Porce	Výkon	Čas	Čas odstátí (min.)	Pokyn
Nápoje	250 ml (1 hrnek) 500 ml (2 hrnky)	900 W	1½-2 2-3	1-2	Nalijte do keramického šálku a znovu zahřejte odkryté. Umístěte šálek do středu keramického podnosu. Před a po odstátí pečlivě promíchejte.
Polévka (chlazené)	250 g	900 W	3-4	2-3	Nalijte do hlubokého keramického talíře. Přikryjte plastovým víkem. Po opětovném zahřátí dobře promíchejte. Před podáváním znovu promíchejte.
Dušení (chlazené)	350 g	600 W	5-6	2-3	Nalijte do hlubokého keramického talíře. Přikryjte plastovým víkem. Po každém zahřátí a před podáváním dobře promíchejte.
Těstoviny s omáčkou (chlazené)	350 g	600 W	5-6	2-3	Nalijte do hlubokého keramického talíře. Přikryjte plastovým víkem. Po každém zahřátí a před podáváním dobře promíchejte.
Hotovka (chlazené)	350 g 450 g	600 W	5-6 6-7	3	Na keramickou misku položte jídlo z 2-3 chlazených složek. Přikryjte fólií.

Rozmrazování

Mikrovlny jsou vynikající způsob jak rozmrazovat zmrazené potraviny. Mikrovlny v krátkém čase jemně rozmrazují zmrazené potraviny. To může být velkou výhodou, pokud se náhle objeví neočekávaní hosté.

Zmrazená drůbež musí být před pečením důkladně rozmrazena. Odstraňte všechny kovové spony a vyjměte je z případného obalu, aby mohla voda odtéct. Zmrazené jídlo položte do misky bez krytu. Později otočte drůbež, vylijte veškerou tekutinu a co nejdříve odstraňte drůbky. Drůbež občas zkontrolujte a ujistěte se, že se nezahřívá. Pokud se začnou zahřívát menší a tenčí části mražených potravin, mohou být během rozmrazování obaleny velmi malými proužky hliníkové fólie.

Pokud by se drůbež začala zahřívát na vnějším povrchu, stiskněte tlačítko Stop a před pokračováním ji nechte 20 minut stát. Nechte ryby, maso a drůbež stát, aby se dokonalo rozmrazování. Doba odstavení pro úplné rozmrazení se bude lišit v závislosti na rozmrazovaném množství. Viz tabulka na následující stránce.

Rada: Ploché jídlo se rozmrazuje lépe než tlustší a menší množství potřebuje méně času na rozmrazení než větší. Pamatujte na tuto radu při zmrazování a rozmrazování potravin.

Pro rozmrazování zmrazených potravin o teplotě asi -18 až -20 ° C použijte jako vodítka následující tabulku.

Zmrazené potraviny by měly být rozmrazovány na úrovni rozmrazovacího výkonu (180 W).

Položte jídlo na keramický podnos, vložte keramický podnos do úrovně police 1.

Potraviny	Porce (g)	Čas (min.)	Čas odstátí	Pokyny
MASO				
Mleté hovězí	250 500	6-7 8-12	15-30	Umístěte maso na keramickou desku. Tenčí hrany zakryjte hliníkovou fólií. Po polovině doby rozmrazování otočte maso na druhou stranu.
Vepřové steaky	250	7-8		

Potraviný	Porce (g)	Čas (min)	Čas odstát (min)	Pokyny
DRŮBEŽ				
Kuře Kusy	500 (2 ks)	12-14	15-60	Nejprve vložte kousky kuřete s kůži stranou dolů kuřecí prsa - stranou dolů na keramickém talíři. Tenčí části jako jsou křídla přikryjte a ukončete hliníkovou fólií. Po polovině doby rozmrazování otočte steaky na druhou stranu.
Celé Kuře	1200	28-32		
RYBA				
Rybí filety	200	6-7	10-25	Položte zmrazenou rybu uprostř. keramického talíře. Tenčí části umístěte pod silnější části. Tenké okraje filé a ocas celé ryby přikryjte s hliníkovou fólií. Po polovině doby rozmrazování otočte steaky na druhou stranu.
Celá ryba	400	11-13		
OVOCE				
Bobule	300	6-7	5-10	Ovoce rozprostřete na plochou kulatou skleněnou mísu s velkým průměrem.
CHLÉB				
Rohlíky (každý cca 50g)	2 ks 4 ks	1-1½ 2½-3	5-20	Uspořádejte rohlíky do kruhu nebo chléb vodorovně na kuchyňském papíru na keramické desce. Po polovině doby rozmrazování otočte steaky na druhou stranu.
Toast/ Sendvič	250 500	4-4½ 7-9		

Řešení problémů

Při používání trouby se může vyskytnout problém. V takovém případě nejprve zkontrolujte tabulku níže a zkuste návrhy na vyřešení problému. Pokud problém přetrvává nebo se na displeji stále objevuje nějaký informační kód, obraťte se na místní servisní středisko Samsung.

Kontrolní body

Pokud narazíte na problém s troubou, nejprve zkontrolujte tabulku níže a zkuste doporučení.

Problém	Příčina	Řešení
Obecně		
Tlačítka nelze správně stisknout.	Mezi tlačítka mohou být zachyceny cizí látky.	Odstraňte cizí látky a zkuste to znovu.
	Pro dotykové modely: Vlhkost je na vnější straně tlačítek.	Otřete vlhkost z vnějšku.
	Je aktivována dětská pojistka.	Deaktivujte dětský zámek.
Čas se nezobrazí.	Napájení není dodáváno.	Ujistěte se, že je přítomné napájení.
	Eco (úspora energie) funkce je nastavena.	Vypněte funkci Eco.
Trouba nefunguje.	Napájení není dodáváno.	Ujistěte se, že je přítomné napájení.
	Dvířka jsou otevřená.	Zavřete dveře a zkuste to znovu.
	Bezpečnostní mechanismy pro otevření dvířek jsou pokryty cizími látkami.	Odstraňte cizí látky a zkuste to znovu.
Během provozu se trouba zastaví.	Uživatel otevřel dveře, aby obrátil jídlo.	Po převrácení jídla stiskněte znovu tlačítko Start pro spuštění provozu.

Řešení problémů

Problém	Příčina	Řešení
Během provozu se napájení vypne.	Trouba vařila delší dobu.	Po delším vaření nechte troubu vychladnout.
	Chladicí ventilátor nefunguje.	Poslouchejte zvuk chladicího ventilátoru.
	Pokoušíte se ovládat troubu bez jídla uvnitř.	Vložte jídlo do trouby.
	Není dostatečný větrací prostor pro troubu.	V přední a zadní části trouby jsou vývody sání / odvody pro ventilaci. Udržujte mezery zadané v průvodci instalací produktu.
	Na stejnou zásuvku je napojeno několik napájecích zástrček.	Označte pouze jednu zásuvku pro použití trouby.
Chybí napájení trouby.	Napájení není dodáváno.	Ujistěte se, že je přítomné napájení.
Během provozu je slyšet praskání a trouba nefunguje.	Vaření zapečetěných potravin nebo použití nádoby s víkem může způsobit praskání zvuků.	Nepoužívejte uzavřené nádoby, protože by mohly během vaření prasknout v důsledku zvětšení obsahu.
Vnější povrch trouby je během provozu příliš horký.	Není dostatečný větrací prostor pro troubu.	V přední a zadní části trouby jsou vývody sání / odvodu pro ventilaci. Udržujte mezery zadané v průvodci instalací produktu.
	Na horní části trouby jsou předměty.	Odstraňte všechny předměty z horní části trouby.

Problém	Příčina	Řešení
Dvířka nelze správně otevřít.	Mezi dvířky a vnitřkem trouby jsou zaseknuté zbytky potravin.	Vyčistěte troubu a otevřete dvířka.
Trouba nehřeje.	Trouba nemusí fungovat, vaří se příliš mnoho jídla nebo se používá nesprávné nádoby.	Vložte jeden šálek vody do nádoby vhodné pro mikrovlnné trouby a spusťte mikrovlnnou troubu po dobu 1-2 minut, aby se zkontrolovalo, zda je voda ohřívána. Snižte množství jídla a znovu zapněte funkci. Použijte nádobu na vaření s plochým dnem.
Vyhřívání je slabé nebo pomalé.	Trouba nemusí fungovat, vaří se příliš mnoho jídla nebo se používá nesprávné nádoby.	Vložte jeden šálek vody do nádoby vhodné pro mikrovlnné trouby a spusťte mikrovlnnou troubu po dobu 1-2 minut, aby se zkontrolovalo, zda je voda ohřívána. Snižte množství jídla a znovu zapněte funkci. Použijte nádobu na vaření s plochým dnem.
Funkce ohřívání nefunguje.	Trouba nemusí fungovat, vaří se příliš mnoho jídla nebo se používá nesprávné nádoby.	Vložte jeden šálek vody do nádoby vhodné pro mikrovlnné trouby a spusťte mikrovlnnou troubu po dobu 1-2 minut, aby se zkontrolovalo, zda je voda ohřívána. Snižte množství jídla a znovu zapněte funkci. Použijte nádobu na vaření s plochým dnem.

Problém	Příčina	Řešení
Funkce rozmrazování nefunguje.	Trouba nemusí fungovat, vaří se příliš mnoho jídla nebo se používá nesprávné nádoby.	Vložte jeden šálek vody do nádoby vhodné pro mikrovlnné trouby a spusťte mikrovlnnou troubu po dobu 1-2 minut, aby se zkontrolovalo, zda je voda ohřívána. Snižte množství jídla a znovu zapněte funkci. Použijte nádobu na vaření s plochým dnem.
Vnitřní světlo je tlumené nebo se nerozsvítí.	Dvířka zůstala otevřená po dlouhou dobu.	Interiérové světlo se může automaticky vypnout, když je funkce Eco aktivní. Zavřete a znovu otevřete dvířka nebo stiskněte tlačítko „Storno“.
	Vnitřní světlo je pokryto cizími látkami.	Vyčistěte vnitřek trouby a znovu zkontrolujte.
Během vaření se ozve pípnutí.	Pokud je použita funkce Automatické vaření, tento zvukový signál znamená, že je čas obrátit jídlo během rozmrazování.	Po převrácení jídla stiskněte znovu tlačítko Start pro spuštění provozu.
Trouba není ve vodorovné poloze.	Trouba je umístěna na nerovném povrchu.	Ujistěte se, že je trouba nainstalována na rovném a stabilním povrchu.
Během vaření to jiskří.	Během pečení / rozmrazování se používají kovové nádoby.	Nepoužívejte kovové nádoby.
Po připojení napájení začne trouba okamžitě fungovat.	Dvířka nejsou správně zavřená.	Zavřete dvířka a znovu zkontrolujte.

Problém	Příčina	Řešení
Z trouby přichází elektřina.	Napájecí zásuvka není správně uzemněna.	Ujistěte se, že je síťová zásuvka správně uzemněna.
Voda kape.	V závislosti na jídle se může v některých případech objevit voda nebo pára. Nejedná se o poruchu trouby.	Nechte troubu vychladnout, a poté ji otřete suchým ručníkem.
Z dvířek uniká pára.	V závislosti na jídle se může v některých případech objevit voda nebo pára. Nejedná se o poruchu trouby.	Nechte troubu vychladnout, a poté ji otřete suchým ručníkem.
V troubě se nachází voda.	V závislosti na jídle se může v některých případech objevit voda nebo pára. Nejedná se o poruchu trouby.	Nechte troubu vychladnout, a poté ji otřete suchým ručníkem.
Jas uvnitř trouby se liší.	Jas se mění v závislosti na změně výkonu podle funkce.	Změny výkonu během vaření nejsou poruchy. Nejedná se o poruchu trouby.
Vaření je hotové, ale chladicí ventilátor stále běží.	Pro větrání trouby běží chladicí ventilátor po dokončení vaření asi po dobu 5 minut.	Nejedná se o poruchu trouby.
Stisknutím tlačítka + 30 s se trouba zapne.	To se stane, když trouba předtím nefungovala.	Mikrovlnná trouba je navržena pro provoz stisknutím tlačítka +30 s, když předtím nebyla v provozu.

Problém	Příčina	Řešení
Otočný talíř		
Během otáčení otočný talíř vyjde z místa nebo se zastaví.	Chybí kroužek na kolečkách nebo kroužek není na svém místě.	Nainstalujte správně kroužek na kolečkách a zkuste to znovu.
Otočný talíř se při otáčení zadrhává.	Kroužek na kolečkách není správně na svém místě, je zde příliš mnoho jídla nebo nádoba je příliš velká a dotýká se vnitřku mikrovlnné trouby.	Upravte množství jídla a nepoužívejte příliš velké nádoby.
Otočný talíř při otáčení chrastí a je hlučný.	Zbytky potravin jsou nalepeny na dno trouby.	Odstraňte všechny zbytky jídla přilepené na dno trouby.

Informační kódy

Pokud trouba nefunguje, může se na displeji zobrazit informační kód. Zkontrolujte tabulku níže a zkuste návrhy na vyřešení problému.

Kód	Popis	Řešení
C-20	Senzor teploty je otevřený.	Odpojte napájecí kabel trouby a kontaktujte místní servisní středisko Samsung.
	Senzor teploty je přerušovaný.	
C-F0	Pokud nedochází k žádné komunikaci mezi hlavní a vedlejší MICOM.	
C-F1	Vyskytuje se pouze během čtení / zápisu EEPROM.	
C-21	Tento kód se objeví, když je teplota trouby vysoká. V případě, že teplota vzroste nad mezní teplotu během provozu každého režimu (snímání ohně).	Odpojte napájecí kabel pro dostatečné ochlazení a restartujte mikrovlnnou troubu.
C-F2		Stisknutím tlačítka Stop to zkuste znovu.
C-d0	Dotykové tlačítko je nefunkční.	Odpojte napájecí kabel z důvodu dostatečného chlazení a tlačítko vyčistěte. (prach, voda). Pokud se objeví stejný problém, obraťte se na místní servisní středisko Samsung.

Technické specifikace

Společnost SAMSUNG se snaží své výrobky neustále vylepšovat. Konstrukční specifikace i tyto uživatelské pokyny se proto mohou bez předchozího upozornění změnit.

Na základě nařízení 2/1984 (III.10) BKM-lpM. my jako distributoři potvrzujeme, že trouba NQ50K5137** společnosti Samsung splňuje níže uvedené technologické parametry.

Model	NQ50K5137**	
Napájení	230 V / 50 Hz	
Spotřeba energie	Režim mikrovln	1650 W
Výstupní výkon	100W / 900W (IEC-705)	
Provozní frekvence	2450 MHz	
Magnetron	OM75P (21)	
Metoda chlazení	Motor ventilátoru chlazení	
Rozměry	Rozměr produktu	Š 595 x V 454.2 x H 570 mm
	Vestavěná velikost	Š 555 x V 454.2 x H 548,8 mm
Objem	50 litrů	
Hmotnost.	Čistá	35,0 Kg
	Hrubá	39,0 Kg
Úroveň hluku	44.0 dBA	



SAMSUNG

OTÁZKY NEBO PŘIPOMÍNKY?

ZEMĚ	VOLEJTE	NEBO NÁS NAVŠTIVTE NA
CZ	800 SAMSUNG (800 726 786)	www.samsung.com/cz
SK	0800 SAMSUNG (0800 726 786)	www.samsung.com/sk



Mikrovlnná rúra

Používateľský manuál

NQ50K5137**



Obsah

Bezpečnostné inštrukcie	3	Operácie	15
Dôležité bezpečnostné inštrukcie	3	Ovládací panel	15
Správna likvidácia tohto produktu (Odpadné elektrické a elektronické zariadenia)	8	Druhy ohrevu	16
		Mikrovlnný režim	16
		Automatický režim	18
Inštalácia	9	Inteligentné varenie	20
Čo zahŕňa	9	Automatické varenie	20
Inštrukcie k inštalácii	10	Sprievodca varenia mikrovlnnou rúrou	22
Inštalácia do skrinky	10		
Údržba	12	Riešenie problémov	27
Čistenie	12	Kontrolné body	27
Výmena (oprava)	12	Informačné kódy	30
Starostlivosť po dlhšej dobe nepoužívania	12		
Skôr než začnete	13	Technické špecifikácie	31
Nastavenie hodín	13		
Nastavenie režimu úspory energie	13		
Zapnutie / vypnutie bzučiaka	13		
O mikrovlnnej energii	14		
Riad do mikrovlnnej rúry	14		

Bezpečnostné inštrukcie

DÔLEŽITÉ BEZPEČNOSTNÉ INŠTRUKCIE

PREČÍTAJTE SI ICH POZORNE A USCHOVAJTE PRE NESKORŠIE POUŽITIE

LEN MIKROVLNNÁ FUNKCIA

VAROVANIE: Ak sú dvierka alebo tesnenie dvierok poškodené, nesmie byť rúra v prevádzke, pokiaľ nebude opravená kompetentnou osobou.

VAROVANIE: Je nebezpečné pre kohokoľvek iného, než je kompetentná osoba, vykonávať akúkoľvek servisnú alebo opravnú operáciu, zahŕňajúcu odstránenie krytu, ktorý poskytuje ochranu pred vystavením sa mikrovlnnej energii.

VAROVANIE: Kvapaliny a iné potraviny nesmú byť zahrievané v uzavretých nádobách, pretože by mohli explodovať.

VAROVANIE: Nenechávajte deti používať rúru bez dozoru, iba ak im boli dané zodpovedajúce pokyny, aby mohli rúru používať bezpečným spôsobom, a ak pochopili nebezpečenstvo nesprávneho použitia.

Tento spotrebič je určený na použitie iba v domácnosti a nie je určený na použitie v týchto prostrediach:

- kuchynské priestory zamestnancov v obchodoch, kanceláriách a v ďalších pracovných prostrediach;
- farmárske domy;

- pre klientov v hoteloch, motelloch a v iných rezidenčných prostrediach;
- typ ubytovania s raňajkami.

Používajte iba riad, ktorý je vhodný pre použitie v mikrovlnných nádobách dávajte pozor na rúru kvôli možnosti vznietenia. Počas mikrovlnného varenia nie sú povolené kovové nádoby na potraviny a nápoje.

Mikrovlnná rúra je určená na ohrievanie potravín a nápojov. Sušenie potravín alebo odevov a zahrievanie vyhrievacích vankúšikov, papuč, špongií, vlhkej handričky a pod. môže viesť k zraneniu, vznieteniu alebo k požiaru.

Ak je spozorovaný dym (vyžarovaný), vypnite alebo odpojte spotrebič a nechajte dvierka zatvorené, aby ste potlačili plamene.

Mikrovlnné ohrievanie nápojov môže viesť k oneskorenému erupčivému varu, preto pri manipulácii s nádobou je treba postupovať opatrne.

Obsah dojčenských fliaš a pohárov pre detskú výživu pred konzumáciou premiešajte alebo pretrepte a skontrolujte teplotu, aby nedošlo k popáleniu.

Bezpečnostné inštrukcie

Vajcia v škrupine a celé varené vajcia by nemali byť ohrievané v mikrovlnných rúrach, pretože by mohli explodovať aj po skončení mikrovlnného ohrevu.

Rúra by mala byť pravidelne čistená a všetky usadeniny potravín by mali byť odstránené.

Ak nebudete rúru udržiavať v čistom stave, môže to viesť k zhoršeniu povrchu, čo by mohlo nepriaznivo ovplyvniť životnosť spotrebiča a prípadne viesť k nebezpečnej situácii. Spotrebič je určený len na zabudovanie.

Spotrebič nesmie byť uzatvorený v skrini.

Spotrebič by nemal byť čistený prúdom vody.

Spotrebič nie je určený na inštaláciu do cestných vozidiel, karavanov a podobných vozidiel atď.

Tento spotrebič nie je určený na použitie osobami (vrátane detí) so zníženými fyzickými, zmyslovými alebo mentálnymi schopnosťami alebo s nedostatkom skúseností a vedomostí, ibaže by im bol poskytnutý dohľad alebo poučenie o používaní spotrebiča osobou zodpovednou za ich bezpečnosť.

Deti by mali byť pod dozorom, aby sa zaistilo, že sa so zariadením nebudú hrať.

Tento spotrebič môžu používať deti od 8 rokov a staršie a osoby so zníženými fyzickými, zmyslovými alebo mentálnymi schopnosťami alebo s nedostatkom skúseností a vedomostí, ak im bol poskytnutý dohľad alebo poučenie o používaní spotrebiča bezpečným spôsobom a porozumeli rizikám s tým spojenými. Deti sa nesmú hrať so zariadením. Deti bez dozoru nesmú vykonávať čistenie a údržbu. Ak je napájací kábel poškodený, musí byť vymenený výrobcom, jeho servisným agentom alebo podobne kvalifikovanými osobami, aby nedošlo k nebezpečným situáciám.

Táto rúra by mala byť umiestnená v správnom smere a výške, čo umožňuje ľahký prístup dovnútra a k oblasti ovládania.

Pred prvým použitím rúry by mala byť rúra najprv prevádzkovaná s nádobou naplnenou vodou po dobu 10 minút, a potom už môže byť používaná.

Ak rúra vydáva podivný hluk, je cítiť zápach alebo rúra vydáva dym, okamžite odpojte sieťovú zástrčku a kontaktujte najbližšie servisné stredisko.

Inštalácia by mala umožniť odpojenie spotrebiča od zdroja napájania. Odpojenie môže byť dosiahnuté prístupnosťou zástrčky alebo začlenením spínača do kabeláže podľa predpisov pre zapojenie.

LEN FUNKCIE RÚRY - VOLITEL'NÉ

VAROVANIE: Ak je spotrebič prevádzkovaný v kombinovanom režime, deti by mali používať rúru iba pod dohľadom dospelého kvôli generovaným teplotám.

Počas používania sa spotrebič zahrieva. Dbajte na to, aby ste sa nedotkli ohrievacích prvkov vo vnútri rúry.

VAROVANIE: Prístupné časti sa môžu počas používania zahriať. Malé deti by sa mali držať ďalej.

Nepoužívajte parný čistič.

Na čistenie skla dvierok rúry nepoužívajte drsné abrazívne čistiace prostriedky ani ostré kovové škrabky, pretože môžu poškriabať povrch, čo môže viesť k rozbitiu skla.

VAROVANIE: Pred výmenou žiarovky sa uistite, že je spotrebič vypnutý, aby nedošlo k úrazu elektrickým prúdom. Na čistenie skla dvierok rúry nepoužívajte drsné abrazívne čistiace prostriedky ani ostré kovové škrabky, pretože môžu poškriabať povrch, čo môže viesť k rozbitiu skla.

VAROVANIE: Počas používania sa zariadenie a jeho prístupné časti zahrievajú.

Je treba dbať na to, aby nedošlo k dotyku s ohrievacími telesami.

Deti, ktoré sú mladšie ako 8 rokov, musia byť držané mimo dosahu, pokiaľ nie sú pod neustálym dohľadom.

Tento spotrebič môžu používať deti od 8 rokov a staršie a osoby so zníženými fyzickými, zmyslovými alebo mentálnymi schopnosťami alebo s nedostatkom skúseností a vedomostí, ak im bol poskytnutý dohľad alebo poučenie o používaní spotrebiča bezpečným spôsobom a porozumeli rizikám s tým spojenými. Deti sa nesmú hrať so zariadením. Deti bez dozoru nesmú vykonávať čistenie a údržbu. Dvierka alebo vonkajší povrch sa môžu pri prevádzke spotrebiča zahriať.

Teplota prístupných povrchov môže byť pri prevádzke spotrebiča vysoká.

Spotrebiče nie sú určené na prevádzku pomocou externého časovača alebo samostatného systému diaľkového ovládania.



Bezpečnostné inštrukcie

Tento spotrebič môžu používať deti od 8 rokov a staršie a osoby so zníženými fyzickými, zmyslovými alebo mentálnymi schopnosťami alebo s nedostatkom skúseností a vedomostí, ak im bol poskytnutý dohľad alebo poučenie o používaní spotrebiča bezpečným spôsobom a porozumeli rizikám s tým spojenými. Deti sa nesmú hrať so zariadením. Čistenie a údržbu zariadení nesmú vykonávať deti, pokiaľ nie sú staršie ako 8 rokov a nie sú pod dozorom. Uchovávajte spotrebič a jeho kábel mimo dosahu detí mladších ako 8 rokov.

Všeobecná bezpečnosť

Akékoľvek úpravy alebo opravy musí vykonávať len kvalifikovaný personál. Pri mikrovlnnej funkcii nezahrievajte potraviny ani tekutiny uzavreté v nádobách. Na čistenie rúry nepoužívajte benzén, riedidlo, alkohol alebo paru alebo vysokotlakové čistiace prostriedky. Neinštalujte rúru: v blízkosti kúrenia alebo horľavého materiálu; na miesta, ktoré sú vlhké, mastné, prašné alebo vystavené priamemu slnečnému žiareniu alebo vode; alebo kde môže unikať plyn; alebo na nerovný povrch. Táto rúra musí byť riadne uzemnená v súlade s miestnymi a národnými predpismi. Pravidelne používajte suchú handričku na odstránenie cudzích látok z koncoviek a kontaktov zástrčky. Neťahajte, nadmerne neohýbajte ani nekladte ťažké predmety na napájací kábel. Pokiaľ dôjde k úniku plynu v miestnosti (propán, LP atď.), okamžite vetrajte. Nedotýkajte sa napájacieho kábla. Nedotýkajte sa napájacieho kábla mokrymi rukami. Pokiaľ je rúra v prevádzke, nevypínajte ju odpojením napájacieho kábla. Nevkladajte do rúry prsty ani cudzie látky. Ak do rúry vniknú cudzie látky, odpojte napájací kábel a kontaktujte miestne servisné stredisko Samsung.

Na rúru nevyvíjajte nadmerný tlak a vyhýbajte sa nárazom do nej.

Nekladte na rúru krehké predmety.

Zaistite, aby napájacie napätie, frekvencia a prúd zodpovedali špecifikáciám produktu. Pevne zastrčte napájaciu zástrčku do zásuvky v stene. Nepoužívajte viacnásobné adaptéry, predlžovacie káble alebo elektrické transformátory.

Nevešajte napájací kábel na kovové predmety. Uistite sa, že kábel vedie medzi objektmi alebo je za rúrou.

Nepoužívajte poškodenú zástrčku, napájací kábel alebo uvoľnenú zásuvku v stene. V prípade poškodenia napájacích zástrčiek alebo káblov kontaktujte miestne servisné stredisko Samsung

Na rúru nenanášajte ani priamo nestriekajte vodu.

Neukladajte žiadne predmety na rúru, dovnútra ani na dvierka rúry.

Nestriekajte do rúry prchavé materiály, ako sú insekticídy.

Neskladujte v rúre horľavé materiály. Pretože pary alkoholu môžu prichádzať do styku s horúcimi časťami rúry, buďte opatrní pri zohrievaní potravín alebo nápojov obsahujúcich alkohol. Deti môžu naraziť alebo zachytiť prstami o dvierka. Pri otváraní / zatváraní dvierok udrzte deti mimo dosahu.

Varovanie pri používaní mikrovlnnej rúry

Mikrovlnné ohrievanie nápojov môže viesť k oneskorenému erupčivému varu, pri manipulácii s nádobou buďte vždy opatrní. Pred manipuláciou vždy nechajte odstáť nápoje najmenej po dobu 20 sekúnd.

Ak je to potrebné, miešajte počas ohrievania. Po zahriatí vždy premiešajte.

V prípade obarenia, postupujte podľa týchto pokynov pre prvú pomoc:

1. Ponorte obarenú oblasť do studenej vody po dobu najmenej 10 minút.
2. Postihnutú oblasť zakryte čistým suchým obväzom.
3. Neaplikujte krémy, oleje ani pleťové vody.

Aby ste predišli poškodeniu podnosu alebo stojanu, nedávajte ich krátko po varení do vody.

Nepoužívajte rúru na vyprážanie potravín na tuku, pretože teplotu oleja nie je možné regulovať. To by mohlo mať za následok náhly ohrev a vykypenie horúcich olejov.



Opatrenia pre mikrovlnnú rúru

Používajte len riad vhodný do mikrovlnnej rúry. Nepoužívajte kovové nádoby, riad upravený zlatom alebo striebrom, kovové ihlice atď.

Odstráňte skrútené drôty. Môže dôjsť k elektrickému oblúku.

Nepoužívajte rúru na sušenie papierov alebo oblečenia.

Pre malé množstvo potravín používajte kratšiu dobu varenia, aby ste zabránili prehriatiu alebo spáleniu.

Napájací kábel a zástrčku udržiajte mimo zdroja vody a tepla.

Aby nedošlo k výbuchu, neohrievajte vajcia v škrupine alebo varené vajcia.

Neohrievajte vzduchotesné alebo vákuovo uzavretej nádoby, orechy, paradajky atď.

Nezakrývajte vetracie štrbiny handričkou alebo papierom. Toto tvorí nebezpečenstvo požiaru. Rúra sa môže prehriať a automaticky vypnúť a zostane vypnutá, kým sa dostatočne neochladí.

Pri vyberaní riadu vždy používajte rukavice.

Kvapaliny premiešajte v polovici zahrievania alebo po skončení zahrievania, a potom nechajte kvapalinu postáť po dobu najmenej 20 sekúnd, aby nedošlo k erupčivému varu.

Pri otváraní dvierok stojte vo vzdialenosti v dĺžke ramien od rúry, aby ste predišli obareniu unikajúcim horúcim vzduchom alebo parou.

Nepoužívajte rúru, keď je prázdna. Rúra sa z bezpečnostných dôvodov po 30 minútach nečinnosti automaticky vypne. Odporúčame vždy vložiť do rúry pohár vody, aby v prípade náhodného spustenia rúry absorbovala mikrovlnná energia.

Nainštalujte rúru v súlade so vzdialenosťami uvedenými v tejto príručke (pozri inštalácia mikrovlnnej rúry).

Buďte opatrní pri pripájaní iných elektrických spotrebičov k zásuvkám v blízkosti rúry.

Opatrenia pri prevádzke mikrovlnnej rúry

Nedodržanie nasledujúcich bezpečnostných opatrení môže mať za následok škodlivé vystavenie k mikrovlnnej energii.

- Nepoužívajte rúru s otvorenými dvierkami. Neupravujte bezpečnostné zámky (dverné západky). Nič nekladajte do bezpečnostných blokovacích otvorov.
- Neumiestňujte žiadne predmety medzi dvierka rúry a prednú stranu a nedovoľte, aby sa na tesniacich plochách hromadili zvyšky jedla alebo čistiace prostriedky. Udržiajte dvierka a tesniace povrchy dvierok čisté utrením vlhkou handričkou, a potom mäkkou suchou handričkou, a to po každom použití.
- Nepoužívajte rúru, ak je poškodená. Rúru prevádzkujte až potom, čo bola opravená kvalifikovaným technikom.
Dôležité: dvierka rúry musia byť starostlivo zavreté. Dvierka sa nesmú ohýbať; dverné závesy sa nesmú zlomiť alebo uvoľniť; tesnenie dvierok a tesniace plochy sa nesmú poškodiť.
- Akékoľvek úpravy alebo opravy musí vykonávať len kvalifikovaný personál.



Bezpečnostné inštrukcie

Obmedzená záruka

Spoločnosť Samsung bude účtovať poplatok za opravu za výmenu príslušenstva alebo opravu vizuálnej vady, ak bolo poškodenie jednotky alebo príslušenstva spôsobené zákazníkom. Medzi položky, na ktoré sa toto ustanovenie vzťahuje, patria:

- Dvierka, kľučky / rukoväte, vonkajší panel alebo ovládací panel, ktoré sú prelomené, poškriabané alebo rozbité.
- Rozbitý alebo chýbajúci zásobník, vodidlo taniera, spojka alebo drôtený stojan.

Túto rúru používajte iba na určený účel, ako je popísané v tomto návode na obsluhu.

Varovanie a dôležité bezpečnostné pokyny v tejto príručke nepokrývajú všetky možné podmienky a situácie, ktoré môžu nastať.

Pri inštalácii, údržbe a prevádzke rúry je vašou povinnosťou používať zdravý rozum, opatrnosť a starostlivosť.

Pretože tieto nasledujúce prevádzkové pokyny sa týkajú rôznych modelov, môžu sa vlastnosti vašej mikrovlnnej rúry mierne líšiť od charakteristík popísaných v tejto príručke a nemusia byť použiteľné všetky výstražné značky. Ak máte akékoľvek otázky alebo obavy, obráťte sa na miestne servisné stredisko Samsung alebo nájdite nápovedu a informácie online na adrese www.samsung.com.

Túto rúru používajte iba k ohrevu potravín. Je určená iba pre domáce použitie.

Neohrievajte žiadny typ textílií alebo vankúšov naplnených vláknami. Výrobca nezodpovedá za škody spôsobené nebanlivým alebo nesprávnym použitím rúry.

Aby nedošlo k poškodeniu povrchu rúry a k nebezpečným situáciám, udržiajte rúru vždy čistú a udržiavanú.

Definícia produktovej skupiny

Tento produkt je zariadením triedy B ISM skupiny 2. Definícia skupiny 2, ktorá obsahuje všetky zariadenia ISM, v ktorých je zámerne vytváraná a / alebo používaná vysokofrekvenčná energia vo forme elektromagnetického žiarenia pre spracovanie materiálu, a zariadenia pre EDM a oblúkové zváranie.

Zariadenie triedy B je zariadenie vhodné pre použitie v domácich zariadeniach a v zariadeniach priamo pripojených k nízkonapäťovej napájacej sieti, ktorá zásobuje budovy používané na domáce účely.

Správna likvidácia tohto produktu (Odpadné elektrické a elektronické zariadenia)



(Platí v krajinách so systémami separovaného zberu)

Toto označenie na výrobku, príslušenstve alebo v literatúre znamená, že výrobok a jeho elektronické príslušenstvo (napr. nabíjačka, slúchadlá s mikrofónom, USB kábel) by nemali byť po ukončení svojej životnosti zlikvidované s iným domácim odpadom.

Ak chcete zabrániť možnému poškodeniu životného prostredia alebo ľudského zdravia nekontrolovanou likvidáciou odpadu, oddelte tieto položky od ostatných druhov odpadu a recyklujte ich zodpovedne, aby ste podporili udržateľné opätovné použitie materiálnych zdrojov.

Používatelia v domácnostiach by sa mali obrátiť na predajcu, u ktorého tento produkt zakúpili, alebo na miestny úrad, kde sa dozvedia podrobnosti o tom, kde a ako môžu tieto položky odovzdať na recykláciu bezpečnú pre životné prostredie.

Obchodní používatelia by mali kontaktovať svojho dodávateľa a skontrolovať podmienky kúpnej zmluvy. Tento produkt a jeho elektronické príslušenstvo by nemali byť likvidované s inými komerčnými odpadmi.

Informácie o environmentálnych záväzkoch spoločnosti Samsung a regulačných záväzkoch špecifických pre daný výrobok, napríklad navštívte nariadenia REACH: samsung.com/uk/aboutsamsung/samsungelectronics/corporatecitizenship/data_corner.html

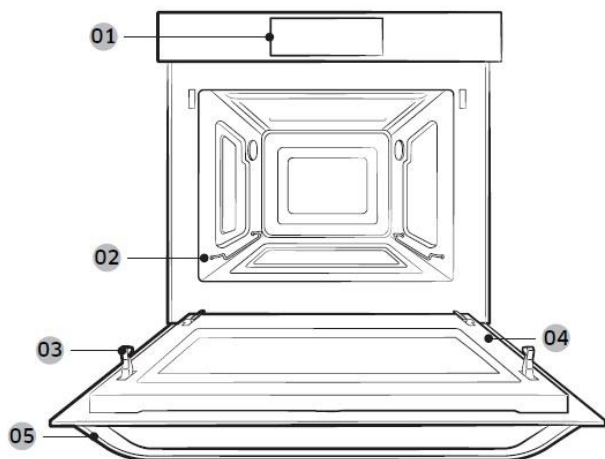


Inštalácia

Čo zahŕňa

Uistite sa, že všetky súčasti a príslušenstvo sú obsiahnuté v balení produktu. Ak máte problém s rúrou alebo s príslušenstvom, obráťte sa na miestne zákaznícke centrum Samsung alebo na predajcu.

Stručný prehľad rúry



- 01** Ovládací panel **02** Nosný stojan **03** Bezpečnostný zámok dverok
04 Dvierka **05** Rukoväť dverok

Príslušenstvo

S mikrovlnnou rúrou sa dodáva nasledujúce príslušenstvo.



Keramický podnos
(Užitočný pre mikrovlnný režim)

Inštalácia

Inštrukcie k inštalácii

Všeobecné technické informácie

Elektrické napájanie	230 V ~ 50 Hz	
Rozmery (Š × V × H)	Rozmer	595 x 454,2 x 570 mm
	Rozmer skrine	555 x 445 x 548,8 mm

Likvidácia obalov a spotrebiča

Obaly sú recyklovateľné.

Obaly môžu obsahovať nasledujúce materiály:

- lepenka;
- polyetylénová fólia (PE);
- polystyrén bez obsahu freónov (tvrdá pena PS).

Zlikvidujte, prosím, tieto materiály zodpovedným spôsobom v súlade s vládnymi predpismi

Úrady môžu poskytnúť informácie o tom, ako nakladať s domácimi spotrebičmi zodpovedným spôsobom.

Bezpečnosť

- Tento spotrebič by mal byť pripojený len kvalifikovaným technikom.
- Rúra NIE JE navrhnutá pre komerčné použitie.
- Mala by byť používaná výhradne na varenie jedla v domácom prostredí.
- Spotrebič je počas používania a po použití horúci.
- Ak sú prítomné malé deti, buďte opatrní.

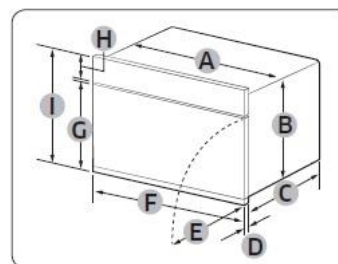
Elektrické pripojenie

Domová sieť, ku ktorej je spotrebič pripojený, by mala byť v súlade s národnými a miestnymi predpismi.

Inštalácia do skrinky

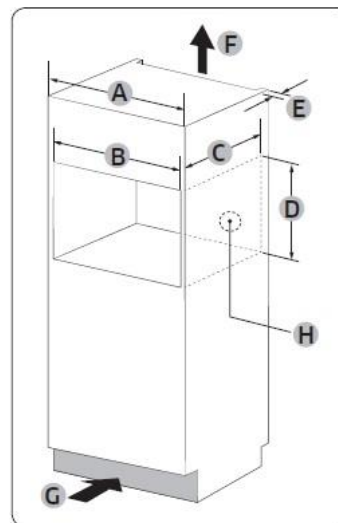
Kuchynské vstavané skrinky, ktoré prichádzajú do styku s rúrou, musia byť odolné voči teplu do 100°C. Spoločnosť Samsung nenesie žiadnu zodpovednosť za poškodenie vstavaných skriniek vplyvom tepla.

Požadované rozmery pre inštaláciu



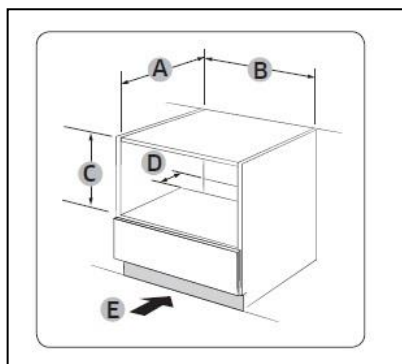
Rúra (mm)

A	555	F	595
B	445	G	358
C	548,8	H	85
D	21	I	454,2
E	341		



Vstavaná skrinka (mm)

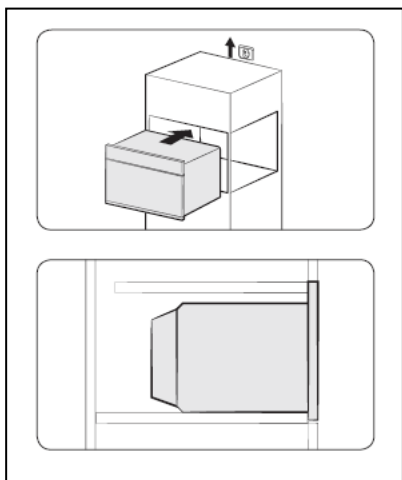
A	600
B	Min. 564-568
C	Min. 550
D	Min. 446 / Max. 450
E	Min. 50
F	200 cm ²
G	200 cm ²
H	Priestor pre elektrickú zásuvku



Vstavaná skrinka pod drezom (mm)

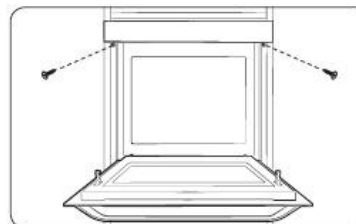
A	Min. 550
B	Min 564 / Max. 568
C	Min. 446 / Max 450
D	50
E	200 cm ²

Montáž rúry

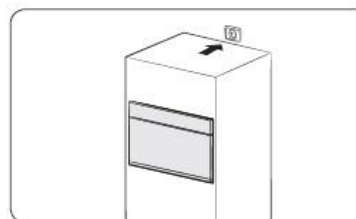


1. Zasuňte rúru čiastočne do dutiny. Pripojte napájací kábel k zdroju napájania.

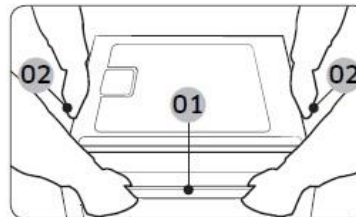
2. Zasuňte rúru úplne do dutiny.



3. Pripevnite rúru pomocou dvoch dodaných skrutiek (4 x 25 mm).



4. Vykonajte elektrické pripojenie. Skontrolujte, či spotrebič funguje.



Pri vybalení produktu sa uistite, že držíte spotrebič za obe postranné držadlá a za rukoväť dvierok.

01 Rukoväť dvierok

02 Postranné držadlá



Údržba

Čistenie

Pravidelne čistite rúru, aby ste zabránili hromadeniu nečistôt na rúre alebo vo vnútri rúry. Osobitnú pozornosť venujte aj dvierkam, tesneniu dvierok, otočnému tanieru a vodidlu taniera (len pre príslušné modely). Ak sa dvierka hladko neotvárajú alebo nezatvárajú, najprv skontrolujte, či na tesneniach dvierok nevznikli nečistoty. Na čistenie vnútornej i vonkajšej strany rúry použite mäkkú handričku namočenú v mydlovej vode. Opláchnite a dobre osušte.

Pre odstránenie tvrdých nečistôt a zápachu vo vnútri rúry

1. Do prázdnej rúry, doprostred otočného taniera položte šálku zriedenej citrónovej šťavy.
2. Zahrievajte rúru po dobu 10 minút pri maximálnom výkone.
3. Po skončení cyklu počkajte, až rúra vychladne.
Potom otvorte dvierka a vyčistite varnú komoru.

POZOR

- Udržujte dvierka a tesnenie dvierok čisté a zaistite hladké otváranie a zatváranie dvierok. V opačnom prípade môže byť skrátená životnosť rúry.
- Dajte pozor, aby ste nevyliali vodu do vetracích otvorov.
- Na čistenie nepoužívajte žiadne abrazívne alebo chemické látky.
- Po každom použití rúry, po jej vychladnutí, použite mierny čistiaci prostriedok na očistenie varnej komory.

Výmena (oprava)

VAROVANIE

Táto rúra nemá vo vnútri žiadne časti, ktoré by bolo možné odstrániť. Nepokúšajte sa rúru sami vymieňať ani opravovať.

- Ak narazíte na problém s pántami, tesnením a / alebo dvierkami, kontaktujte kvalifikovaného technika alebo miestne servisné stredisko Samsung a požiadajte o technickú pomoc.
- Ak chcete vymeniť žiarovku, obráťte sa na miestne servisné stredisko Samsung. Nenahradzujte ju sám.
- Ak narazíte na problém s vonkajším krytom rúry, najprv odpojte napájací kábel zo zdroja napájania, a potom kontaktujte miestne servisné stredisko Samsung.

Starostlivosť po dlhšej dobe nepoužívania

- Ak rúru dlhšiu dobu nepoužívate, odpojte napájací kábel a premiestnite ju na suché a bezprašné miesto. Prach a vlhkosť, ktoré sa hromadia vo vnútri rúry, môžu ovplyvniť výkon rúry.



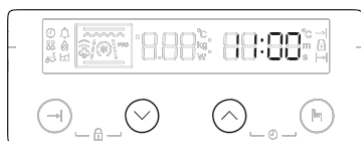
Skôr než začnete

Pri prvom pripojení spotrebiča k napájaniu sa rozsvieti displej. Po troch sekundách na displeji bliká symbol hodín "12:00".

Nastavenie hodín



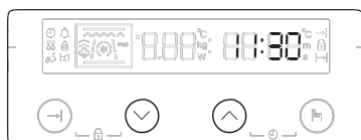
1. Súčasne stlačte tlačidlo **Up** (hore) a tlačidlo **Select** (vybrať). Bliká "12:00".



2. Stlačením tlačidla **Up** (hore) alebo **Down** (dole) nastavte hodiny.



3. Stlačte tlačidlo **Select** (vybrať). Bliká "00" (min.)



4. Stlačením tlačidla **Up** (hore) alebo **Down** (dole) nastavte minúty.



5. Stlačte tlačidlo **Select** (vybrať).

POZNÁMKA

- Ak chcete zmeniť nastavenie hodín, zopakujte vyššie uvedený krok 1 a displej začne blikáť. Potom opakujte kroky 2 až 5 a zmeňte nastavenie hodín.
- Počas prevádzky rúry nie je možné zmeniť čas.

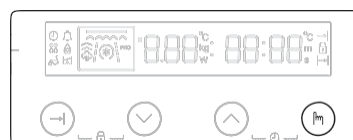
Nastavenie režimu úspory energie

Režim úspory energie šetrí elektrinu, keď nie je rúra používaná.

Pohotovostný režim

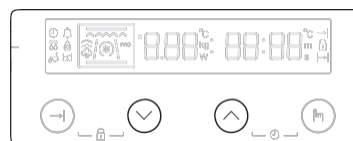
Rúra sa prepne do pohotovostného režimu po 2 minútach nečinnosti.

ECO režim



1. Stlačte a podržte tlačidlo **Select** (Vybrať) po dobu 3 sekúnd. Keď je rúra v režime ECO, displej sa vypne a rúru nie je možné používať.
2. Ak chcete vypnúť režim ECO, otvorte dverka alebo stlačte ľubovoľné tlačidlo.

Zapnutie / vypnutie bzučiaka

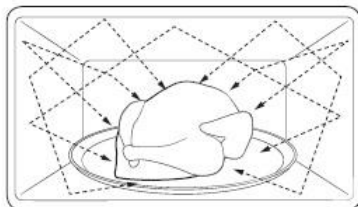


1. Pre vypnutie bzučiaka súčasne stlačte a podržte tlačidlá **Up** a **Down** po dobu jednej sekundy.
Rúra teraz nepípne, aby indikovala koniec funkcie.
2. Pre vypnutie bzučiaka súčasne stlačte a podržte tlačidlá **Up** a **Down** po dobu jednej sekundy.

Skôr než začnete

O mikrovlnnej energii

Mikrovlny sú vysokofrekvenčné elektromagnetické vlny. Rúra používa predpripravený magnetron na vytváranie mikrovln, ktoré sa používajú na varenie alebo ohrievanie jedla bez deformácie alebo zmeny farby jedla.



1. Mikrovlny generované magnetronom sú rovnomerne distribuované cez víriaci distribučný systém. Preto sa jedlo varí rovnomerne.
2. Mikrovlny sú absorbované dole do jedla až do hĺbky cca 2,5 cm. Potom sa mikrovlny rozptýlia vo vnútri jedla, zatiaľ čo varenie pokračuje.
3. Doba varenia je ovplyvnená nasledujúcimi podmienkami jedla:
 - Množstvo a hustota
 - Obsah vlhkosti
 - Počiatočná teplota (najmä pri predchádzajúcom zmrazení)

POZNÁMKA

Po dokončení varenia, varené jedlo udržuje teplo vo svojom jadre. Preto musíte rešpektovať dobu oneskorenia uvedenú v tejto príručke, ktorá zaisťuje rovnomerné varenie až do jadra.

Riad do mikrovlnnej rúry

Riad používaný v mikrovlnnom režime musí umožňovať mikrovlnám prechádzať a prenikať potravinami. Kovy ako nerezová oceľ, hliník a meď odrážajú mikrovlny. Nepoužívajte preto riad vyrobený z kovových materiálov. Riad označený ako "bezpečný pre použitie v mikrovlnnej rúre" je vhodný pre použitie v mikrovlnnej rúre. Ďalšie informácie o vhodnom riade a o umiestnení pohára vody a jedla na otočný tanier, nájdete v nasledujúcej príručke.

Požiadavky na riad do mikrovlnnej rúry:

- Ploché dno a rovné strany
- Pevne priliehajúce veko
- Vyvážená panvica s držadlami, ktorá váži menej ako hlavná panvica

Materiál	Mikrovlny - bezpečnosť	Opis	
Hliníková fólia	△	Používajte pre malú porciu ako ochranu pred prevarením. Ak je fólia v blízkosti steny rúry alebo ak používate nadmerné množstvo fólie, môže dôjsť k vzniku elektrického oblúka.	
Krehký riad	○	Nepoužívajte na predhrievanie dlhšie ako 8 minút.	
Kostený porcelán alebo kamenina	○	Porcelán, keramika, glazovaná kamenina a kostený porcelán ("bone china") sú obvykle bezpečné pre použitie v mikrovlnnej rúre, pokiaľ nie sú zdobené kovovým lemom.	
Jednorazové polyesterové lepenkové riady	○	V týchto pokrmoch sú balené niektoré zmrazené jedlá.	
Balenie rýchleho občerstvenia	Polystyrénové kelímky alebo nádoby	○	Prehriatie môže spôsobiť ich roztavenie.
	Papierové tašky alebo noviny	×	Môžu sa vznietiť.
	Recyklovaný papier alebo kovové	×	Môžu spôsobiť elektrický oblúk.

Materiál		Mikrovlny - bezpečnosť	Opis
Riad zo skla	Kuchynský riad	○	Mikrovlny bezpečné, pokiaľ riad nie je ozdobený kovovým lemovaním.
	Jemné sklo	○	Jemné sklenené riady sa môžu rýchlym ohriatím rozbiť alebo prasknúť.
	Sklenený riad	○	Vhodné iba pre zahriatie. Pred varením odstráňte veko.
Kov	Riad	✗	Môžu spôsobiť oblúk alebo požiar.
	Mraziaci obal s kovovým uzáverom	✗	
Papier	Taniere, šálky, servítky a kuchynský papier	○	Používajte na varenie na krátku dobu. Tieto absorbujú prebytočnú vlhkosť.
	Recyklovaný papier	✗	Spôsobuje vznik oblúka.
Plast	Kontajnery	○	Používajte iba termoplastické nádoby. Niektoré plasty sa môžu pri vysokých teplotách deformovať alebo vyblednúť.
	Fólie	○	Použite na udržanie vlhkosti po varení.
	Mraziace tašky	△	Používajte len vrecká do varu a určené do rúry.
Voskovaný alebo papier na pečenie		○	Používajte na udržanie vlhkosti a zabránenie rozstreku.

○ : Bezpečné

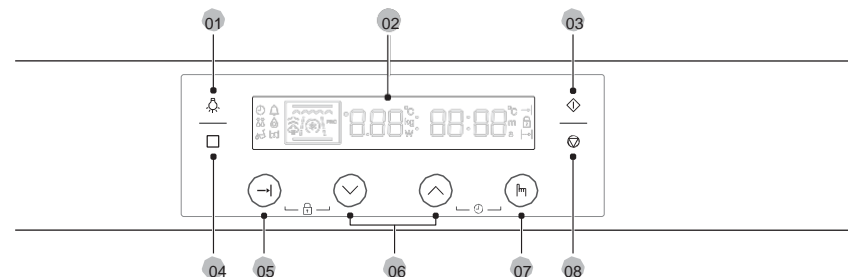
△ : Buďte opatrní

✗ : Nebezpečné

Operácie

Ovládací panel

Predný panel je dodávaný v širokej škále materiálov a farieb. Pre zlepšenie kvality sa skutočný vzhľad rúry môže zmeniť bez predchádzajúceho upozornenia.



01 Svetlo rúry	Stlačením zapnete alebo vypnete vnútorné osvetlenie.
02 Displej	Zobrazí potrebné informácie o vybranej funkcii alebo nastavení.
03 Štart	Stlačením spustíte varenie.
04 Režim	Stlačte a vyberte požadovaný režim alebo funkciu varenia.
05 Čas varenia	Stlačením nastavíte dobu varenia.
06 Down/Up (Dolu / Hore)	Stlačte a upravte hodnotu nastavenia pre váš výber. Stlačením tlačidla Up (hore) zvýšite alebo stlačením tlačidla Down (dole) znížite hodnotu.
07 Výběr	Stlačením potvrdíte nastavenie.
08 Stop/Zrušiť	Stlačením zastavíte prevádzku. Toto tlačidlo sa tiež používa pre zrušenie aktuálneho režimu.

Operácie

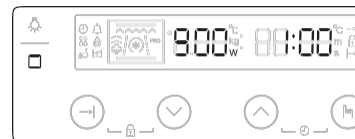
Druhy ohrevu

Nasledujúca tabuľka sumarizuje rôzne režimy a nastavenia ohrevu, ktoré sú k dispozícii vo vašej rúre. Pomocou sprievodcu Varenia na nasledujúcich stránkach určíte vhodný režim a nastavenia pre všetky vaše recepty.

Funkcie		Opis
Režim mikrovln		Mikrovlnná energia sa využíva na varenie a rozmrazovanie potravín. Poskytuje rýchle efektívne varenie bez zmeny farby alebo formy jedla. Úroveň výkonu a doba varenia sa nastavujú ručne tak, aby vyhovovali rôznym pokrmom.
Automatický režim	<input type="checkbox"/>	Pre vaše pohodlie je možné vybrať 15 predprogramovaných nastavení automatického varenia. Čas a teplota sa nastavujú automaticky. Jednoducho vyberiete program a zadáte hmotnosť potravín a zahájte proces automatického varenia. (Pri režime automatického ohrevu / varenia sa na displeji zobrazí "A".)
	<input type="checkbox"/>	Rúra ponúka pre vaše pohodlie 5 rozmrazovacích programov. (Pri automatickom rozmrazovaní sa na displeji zobrazí "d")
	<input type="checkbox"/>	To je užitočné pre čistenie ľahkého znečistenia pomocou pary.

Režim mikrovln

Krok 1. Vyberte režim



Stlačte raz tlačítko **Mode (režim)**. Čas (predvolené: 1:00) a úroveň výkonu (predvolené: 900 W) sa zobrazí na displeji.

Krok 2. Nastavte úroveň výkonu



Stlačením tlačidla **Up** (hore) alebo **Down** (dole) nastavte úroveň výkonu

Krok 3. Nastavte dobu varenia



Stlačte tlačidlo **Čas varenia**.

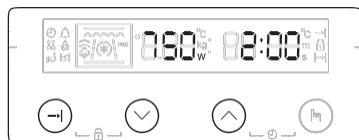


Stlačením tlačidla **Up** (hore) alebo **Down** (dole) nastavte dobu varenia.



Po dokončení stlačte tlačidlo **Štart**.

Zmena doby varenia počas varenia



1. Stlačte tlačidlo **Čas varenia**.
2. Stlačením tlačidla **Up** (hore) alebo **Down** (dole) nastavte dobu varenia.



3. Po dokončení stlačte tlačidlo **Čas varenia**.

Zmena výkonu počas varenia



1. Stlačte tlačidlo **Select** (vybrať) .



2. Stlačením tlačidla **Up** (hore) alebo **Down** (dole) nastavte úroveň výkonu.
3. Po dokončení stlačte tlačidlo **Select** (výběr)

Zastavenie prevádzky



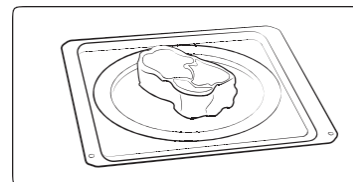
Stlačte raz tlačidlo **Stop / Cancel** pre zastavenie operácie, dvakrát pre zrušenie aktuálneho režimu.

Mikrovlny

Mikrovlny sú vysokofrekvenčné elektromagnetické vlny. Mikrovlnná energia umožňuje varenie alebo ohrievanie jedla bez zmeny tvaru alebo farby.

- Používajte len riad vhodný do mikrovlnnej rúry.

Krok 1	>	Krok 2	>	Krok 3	>	Krok 4
Mikrovlny		Úroveň výkonu		Čas varenia		-



1. Vložte jedlo do vhodného riadu, potom na odporúčané príslušenstvo a zatvorte dverka.
2. Postupujte podľa krokov 1-3 v **režime mikrovlnnej rúry** na straně 16.
3. Po dokončení varenia bliká "0:00". Na vybratie jedla použite rukavice.

Jednoduchý štart

Ak chcete jedlo ohrievať na krátku dobu na maximálny výkon (900 W), vyberte možnosť **Mikrovlnná rúra** a stlačte tlačidlo **Štart**.

Úroveň výkonu

Úroveň	Percentá (%)	Výstupný výkon (W)	Opis
NAJVYŠŠIA	100	800	Použite na ohriatie tekutiny.
VYŠŠIA	83	750	Použite na ohriatie a na varenie.
VYSOKÁ	67	600	
STREDNE VYSOKÁ	50	450	Použite na varenie mäsa a ohriatie zeleniny.
STREDNE NÍZKA	33	300	
ROZMRAZOVANIE	20	180	Použite pred varením, na rozmrazovanie.
NÍZKA	11	100	Použite na rozmrazovanie zeleniny.

Operácie

Automatický režim

Rúra ponúka 2 rôzne automatické režimy pre vaše pohodlie: **Automatický ohrev / varenie a Automatické rozmrazovanie**. Vyberte si ten, ktorý najlepšie zodpovedá vašim potrebám.

Krok 1. Zvoľte režim



Stlačte dvakrát tlačidlo **Mode** (režim) pre režim Automatický ohrev / Varenie alebo 3krát pre režim Automatického rozmrazovania.
(Pri režime automatického ohrevu / varenia sa na displeji zobrazí "A".)
(Pri automatickom rozmrazovaní sa na displeji zobrazí "d")

Krok 2. Vyberte program



Stlačením tlačidiel **Up** (hore) a **Down** (dole) vyberte preferovaný program, a potom stlačte tlačidlo **Select** (výber). Bliká predvolená hmotnosť

Krok 3. Nastavte hmotnosť



Stlačením tlačidla **Up** (hore) alebo **Down** (dole) nastavte hmotnosť. Po dokončení stlačte tlačidlo **Start**.

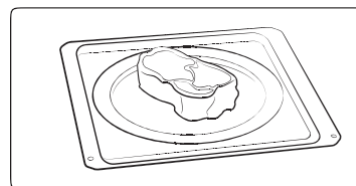
POZNÁMKA

Doba varenia je predprogramovaná podľa zvoleného automatického režimu, a nie je možné ju zmeniť

Automatický ohrev / varenie

Rúra ponúka pre vaše pohodlie 15 automatických programov pre ohrev / varenie. Čas a úroveň výkonu sú automaticky nastavené podľa vybraného programu.

Krok 1	Krok 2	Krok 3
Automatický ohrev / varenie	1 až 15	Hmotnosť

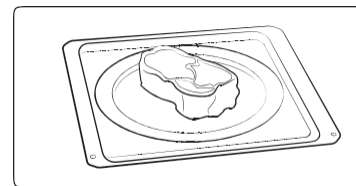


1. Vložte jedlo do vhodného riadu, potom na odporúčané príslušenstvo a zatvorte dverka.
2. Postupujte podľa krokov 1-3 v **Automatickom režime** v ľavom stĺpci.
3. Po dokončení varenia bliká "0:00". Na vybratie jedla použite rukavice

Automatické rozmrazovanie

Rúra ponúka pre vaše pohodlie 5 rozmrazovacích programov. Čas a úroveň výkonu sú automaticky nastavené podľa vybraného programu.

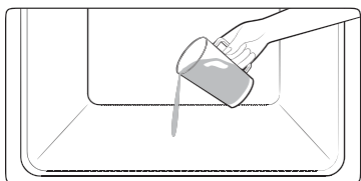
Krok 1	Krok 2	Krok 3
Automatické	1 až 5	Hmotnosť



1. Vložte jedlo do vhodného riadu, potom na odporúčané príslušenstvo a zatvorte dverka.
2. Postupujte podľa krokov 1-3 v **Automatickom režime** v ľavom stĺpci.
3. Po dokončení varenia bliká "0:00". Na vybratie jedla použite rukavice

Parné čistenie

To je užitočné pre čistenie ľahkého znečistenia pomocou pary.



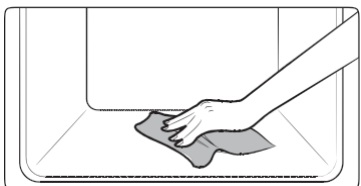
1. Nalejte 100 ml vody na dno rúry a zatvorte dverka rúry.



2. 4krát stlačte tlačidlo **Mode** (režim) a vyberte čistenie parou (v režime čistenie parou sa na displeji zobrazí 15:00).



3. Stlačte tlačidlo **Start**. Rúra sa začne čistiť.



4. Vnútro rúry vyčistíte suchou handričkou.

VAROVANIE

Neotvárajte dverka, kým nie je cyklus dokončený. Voda vo vnútri rúry je veľmi horúca a môže spôsobiť popálenie.

POZNÁMKA

- Túto funkciu používajte len v prípade, že rúra úplne vychladla na izbovú teplotu.
- **NEPOUŽÍVAJTE** destilovanú vodu.
- Na čistenie mikrovlnnej rúry **NEPOUŽÍVAJTE** vysokotlakové čističe vody ani parné čističe.
- Keď je rúra vo vnútri horúca, automatické čistenie nie je aktivované. Počkajte, až rúra vychladne, a skúste to znova.
- Nenalievajte vodu na dno hrubým spôsobom. Urobte to jemne. Inak voda pretečie dopredu.

Inteligentné varenie

Automatické varenie

Sprievodca automatického ohrevu

Kód	Potraviny	Hmotnosť (kg)	Pokyny
A1	Nápoje	0,25-0,5	Kvapalinu nalejte do keramických hrnčiek a znovu odkryté zahrievajte. Umiestnite jeden hrnček do stredu, 2 hrnčeky vedľa seba na podnos. Nechajte ich postáť v mikrovlnnej rúre. Po odstáť 1-2 minút dobre premiešajte. Buďte opatrní pri vyberaní šálok (pozri bezpečnostné pokyny pre ohrievanie tekutín).
A2	Hotovka	0,3-0,4 0,4-0,5	Položte na keramický podnos a prikryte fóliou vhodnou na použitie v mikrovlnnej rúre. Tento program je vhodný pre jedlá pozostávajúce z 3 zložiek (napr. mäso s omáčkou, zeleninou a prílohou, ako sú zemiaky, ryža alebo cestoviny). Po uvarení nechajte stáť 3 minúty.
A3	Zamrazená hotovka	0,3-0,4 0,4-0,5	Vezmite zmrazené hotové jedlo a skontrolujte, či je jedlo vhodné pre mikrovlnnú rúru. Prepichnete fóliu polotovaru. Vložte zmrazené hotové jedlo do stredu. Tento program je vhodný pre zmrazené jedlá pozostávajúce z 3 zložiek (napr. mäso s omáčkou, zeleninou a prílohou, ako sú zemiaky, ryža alebo cestoviny). Po uvarení nechajte stáť 3 minúty.
A4	Polievka	0,2-0,3 0,4-0,5	Počas ohrievania ju nalejte do hlbokého keramického taniera alebo misky a prikryte plastovým vekom. Polievku vložte do stredu otočného taniera. Opatrne premiešajte pred a po 2-3 minútach stáť.
A5	Dusené mäso	0,2-0,3 0,4-0,5	Počas ohrievania ju nalejte do hlbokého keramického taniera alebo misky a prikryte plastovým vekom. Polievku vložte do stredu otočného taniera. Opatrne premiešajte pred a po 2-3 minútach stáť.

Kód	Potraviny	Hmotnosť (kg)	Pokyny
A6	Popcorn	0,1	K príprave v mikrovlnnej rúre použite špeciálne popcornový produkt. Postupujte podľa pokynov výrobcu potravín a vložte vrečko do stredu keramického podnosu. Počas tohto programu bude kukurica pukať a objem vrečka sa zväčší. Pri vyberaní a otváraní horúceho vrečka buďte opatrní.
A7	Cestoviny s omáčkou (chladené)	0,3-0,4 0,4-0,5	Cestoviny (napr. špagety alebo vaječné rezance) položte na rovný keramický podnos. Prikryte fóliou. Pred podávaním znova premiešajte.
A8	Detšká výživa	0,2 0,3	Vyprázdňte obsah do keramického hlbokého taniera. Povarte prikryté vekom. Varte prikryté. Pred podávaním dobre premiešajte a starostlivo skontrolujte teplotu.
A9	Detšké mlieko	0,1 0,2	Dobre premiešajte alebo pretrepte a nalejte do sterilizovanej sklenenej fľaše. Umiestnite ju do stredu keramického podnosu. Varte neprikryté. Dobre pretrepte a nechajte stáť najmenej 3 minúty. Pred podávaním dobre premiešajte a starostlivo skontrolujte teplotu.
A10	Čerstvá zelenina	0,3-0,4 0,5-0,6	Po umytí, očistení a nakrájaní na rovnakú veľkosť odvážte zeleninu. Vložte ju rovnomerne do sklenenej misky s vekom. Pridajte 45 ml vody (3 polievkové lyžice). Vložte misku do stredu otočného taniera, povarte prikryté s vekom. Nechajte postáť 2-3 minúty, a po uvarení premiešajte.
A11	Mrazená zelenina	0,3-0,4 0,4-0,5	Do sklenenej misky s vekom vložte zmrazenú zeleninu, napríklad brokolicu, plátky mrkvy, ružičky karfiolu a hrášok. Pridajte 2 polievkové lyžice vody. Vložte misku do stredu otočného taniera, povarte prikryté s vekom. Nechajte postáť 2-3 minúty, a po uvarení premiešajte.

Kód	Potraviny	Hmotnosť (kg)	Pokyny
A12	Olúpané zemiaky	0,5-0,6 0,7-0,8	Po umytí, očistení a nakrájaní na rovnakú veľkosť odvážte zemiaky. Vložte ich rovnomerne do sklenenej misy s vekom. Pridajte 45-60 ml (3-4 polievkové lyžice) vody. Vložte misku do stredu otočného taniera. Nechajte postáť 2-3 minúty, a po uvarení premiešajte.
A13	Nelúpané zemiaky	0,3-0,4 0,5-0,6	Prepichnete každý zemiak niekoľkokrát vidličkou. Neolúpané ich umiestnite na keramický podnos. Po uvarení ich vyberte z rúry, zabaľte ich do fólie a nechajte ich postáť po dobu 3-5 minút.
A14	Bielá ryža	0,3-0,4	Zvážte predvarenú bielu ryžu a pridajte dvojité množstvo studenej vody. Napríklad: pri varení 0,3 kg ryže pridajte 600 ml studenej vody. Použite vhodnú sklenenú pyrexovú misku s vekom. Vložte misku do stredu otočného taniera. Povarte prikryté s vekom. Po uvarení nechajte postáť po dobu 5 minút, a potom premiešajte.
A15	Cestoviny	0,25 0,35	Vložte cestoviny do veľkej pyrexovej misy a pridajte 1 ~ 1,5 l vriacej vody, štipku soli a dobre premiešajte. Varte neprikryté. Počas varenia a raz po varení premiešajte. Zakryte počas 3-5 minút státi, a potom vodu dôkladne vypustite.

POZNÁMKA

Režim automatického ohrevu / varenia používa mikrovlnnú energiu na ohrievanie potravín. Pri používaní tohto režimu je preto potrebné prísne dodržiavať pokyny pre riad a ďalšie mikrovlnné bezpečnostné opatrenia.

Spríevodca automatickým rozmrazovaním

Kód	Potraviny	Hmotnosť (kg)	Pokyny
d1	Mäso	0,2-2,0	Hrany zakryte hliníkovou fóliou. Keď rúra zapípa, otočte mäso. Tento program je vhodný pre hovädzie, jahňacie, bravčové mäso, steaky, kotlety, mleté mäso. Po uvarení nechajte stáť 20-90 minút.
d2	Hydina	0,2-2,0	Konce nôh a krídel zakryte hliníkovou fóliou. Keď rúra zapípa, otočte hydinu. Tento program je vhodný pre celé kurča aj pre jednotlivé kuracie porcie. Po uvarení nechajte stáť 20-90 minút.
d3	Ryba	0,2-2,0	Zakryte chvost ryby hliníkovou fóliou. Keď rúra zapípa, otočte rybu. Tento program je vhodný pre celú rybu a aj pre rybie filety. Po uvarení nechajte stáť 20-90 minút.
d4	Chlieb/Koláč	0,1-1,0	Keď rúra zapípa, položte chlieb na kúsok kuchynského papiera a otočte ho. Umiestnite koláč na keramický podnos a keď rúra zapípa a je to možné, otočte ho (rúra stále pracuje a zastaví sa, keď otvoríte dvere). Tento program je vhodný pre všetky druhy chleba, nakrájaný na plátky alebo celý, rovnako ako aj pre žemle a bagety. Usporiadajte rožky alebo chleba do kruhu. Tento program je vhodný pre všetky druhy kvasnicových koláčov, sušienok, syrových koláčov a lístkového cesta. Nie je vhodný pre krátke / krustové pečivo, ovocné a smotanové koláče ani pre tortu s čokoládovou polevou.

Inteligentné varenie

Kód	Potraviny	Hmotnosť (kg)	Pokyny
d5	Ovocie	0,1-0,8	Rozložte zmrazené ovocie rovnomerne na keramický podnos. Tento program je vhodný pre ovocie, ako sú maliny, zmiešané bobuľovité ovocie a tropické ovocie. Po uvarení nechajte stáť 5-15 minút.

POZNÁMKA

Režim Automatického rozmrazenia používa mikrovlnnú energiu na ohrievanie potravín. Pri používaní tohto režimu je preto potrebné prísne dodržiavať pokyny pre riad a ďalšie mikrovlnné bezpečnostné opatrenia.

Sprievodca varenia mikrovlnnou rúrou

Všeobecné pokyny

Potraviny vhodné pre mikrovlnné varenie.

Mnoho druhov potravín je vhodných pre mikrovlnné varenie, vrátane čerstvej alebo mrazenej zeleniny, ovocia, cestovín, ryže, obilnín, fazule, rýb a mäsa. V mikrovlnnej rúre je možné tiež variť omáčky, puding, polievky, nákypy, zaváraniny a chutneys.

Zakryte počas varenia

Počas varenia by malo byť jedlo zakryté, pretože odparená voda stúpa ako para a prispieva k procesu varenia. Potraviny môžu byť pokryté rôznymi spôsobmi, napríklad keramickým tanierom, plastovým krytom alebo vhodnou príľnavou fóliou.

Čas odstátia

Po uvarení je dôležité nechať jedlo stáť po odporúčanej dobe, aby sa teplota vo vnútri potraviny mohla vyrovnáť.

Sprievodca varenia pre zmrazenú zeleninu

Použite veľkú sklenenú misu Pyrex s vekom. Varte prikryté s vekom pre skrátenie doby varenia (pozri tabuľku).

Pokračujte vo varení a získajte požadovaný výsledok. Počas varenia dvakrát premiešajte. a raz premiešajte po uvarení. Po uvarení pridajte soľ, bylinky alebo maslo. Počas státia ponechajte misu prikrytú.

Potraviny	Porcia (g)	Výkon (W)	Čas (min.)	Čas odstátia (min.)	Pokyny
Špenát	150	600	5-6	2-3	Pridajte 15 ml (1 polievková lyžica) studenej vody.
Brokolica	300	600	8-9	2-3	Pridajte 30 ml (2 polievkové lyžice) studenej vody.
Hrach	300	600	7-8	2-3	Pridajte 15 ml (1 polievková lyžica) studenej vody.
Zelené fazule	300	600	7½-8½	2-3	Pridajte 30 ml (2 polievkové lyžice) studenej vody.

Potraviny	Porcia (g)	Výkon (W)	Čas (min.)	Čas odstátia (min.)	Pokyny
Miešaná zelenina (mrkva / hrášok / kukurica)	300	600	7-8	2-3	Pridajte 15 ml (1 polievková lyžica) studenej vody.
Miešaná zelenina (Čínska zmes)	300	600	7½-8½	2-3	Pridajte 15 ml (1 polievková lyžica) studenej vody.

Spravidca varenia pre čerstvú zeleninu

Použite veľkú sklenenú misu Pyrex s vekom. Pridajte 30-45 ml studenej vody (2-3 polievkové lyžice) na každých 250 g potraviny, pokiaľ nie je odporúčané iné množstvo vody. (pozri tabuľku). Varte po minimálnu dobu (pozri tabuľku). Pokračujte vo varení, aby ste získali požadovaný výsledok. Počas varenia a raz po varení premiešajte. Po uvarení pridajte soľ, bylinky alebo maslo. Počas 3-minútovej odstavky zakryte.

Rada: Nakrájajte čerstvú zeleninu na kúsky rovnej veľkosti. Čím sú kúsky menšie, tým rýchlejšie sa uvaria.

Všetka čerstvá zelenina by mala byť varená s plným mikrovlnným výkonom (900 W).

Potraviny	Porcia (g)	Čas (min.)	Čas odstátia (min.)	Pokyny
Brokolica	250 500	4-5 5-6	3	Pripravte rovnako veľké ružičky. Postavte stonky do stredu.
Ružičkový kel	250	5-6	3	Pridajte 60-75 ml vody (5-6 polievkových lyžíc).
Mrkva	250	5-6	3	Mrkvu nakrájajte na plátky rovnomernej veľkosti.
Karfiol	250 500	5-6 7-8	3	Pripravte rovnako veľké ružičky. Rozdeľte veľké ružičky na polovice. Postavte stonky do stredu.

Potraviny	Porcia (g)	Čas (min.)	Čas odstátia (min.)	Pokyny
Cukety	250	3-4	3	Nakrájajte cukety na plátky. Pridajte 30 ml (2 polievkové lyžice) vody alebo kúsok masla. Varte, kým nezmäknú.
Baklažán	250	3-4	3	Nakrájajte baklažán na malé kúsky a pokropte 1 lyžičkou citrónovej šťavy.
Pór	250	3-4	3	Nakrájajte pór na hrubé plátky.
Huby	125 250	1-2 2-3	3	Pripravte si malé, celé alebo nakrájané huby. Nepridávajte žiadnu vodu. Pokropte citrónovou šťavou. Pridajte soľ a korenie. Scedte pred podávaním.
Cibuľa	250	4-5	3	Nakrájajte cibuľu na plátky alebo na polovice. Pridajte 15 ml vody (1 polievková lyžica).
Paprika	250	4-5	3	Nakrájajte papriku na malé plátky.
Zemiaky	250 500	4-5 7-8	3	Odvážte olúpané zemiaky a nakrájajte ich na polovice alebo štvrtiny podobnej veľkosti.
Kaleráb	250	5-6	3	Nakrájajte kel na malé kocky.

Sprievodca varenia pre ryžu a cestoviny

Ryža: Použijete veľkú sklenenú misku Pyrex s vekom (všimnite si, že ryža zdvojnásobí svoj objem počas varenia). Povarte prikryté vekom. Po uplynutí doby varenia premiešajte a nechajte ju odstáť. Pridajte soľ alebo bylinky a maslo. Po dokončení doby varenia nemusí ryža absorbovať všetku vodu.

Cestoviny: Použijete veľkú sklenenú nádobu Pyrex. Pridajte vriacu vodu, štipku soli a dobre premiešajte. Varte neprikryté. Počas varenia a raz po varení premiešajte. Počas odstátia ponechajte zakryté, a potom vodu dôkladne zlejte.

Potraviny	Porcia (g)	Výkon (W)	Čas (min.)	Čas odstátia (min.)	Pokyny
Biela ryža (predvarená)	250 375	900	17-18 18-20	5	Pridajte 500 ml studenej vody. Pridajte 750 ml studenej vody.
Hnedá ryža (predvarená)	250 375	900	20-22 22-24	5	Pridajte 500 ml studenej vody. Pridajte 750 ml studenej vody.
Zmiešaná ryža (biela + divoká)	250	900	17-19	5	Pridajte 500 ml studenej vody.
Zmiešaná kukurica (ryža + zrno)	250	900	18-20	5	Pridajte 400 ml studenej vody.
Cestoviny	250	900	10-11	5	Pridajte 1000 ml horúcej vody.

Ohrievanie

Vaša mikrovlnná rúra ohreje jedlo za zlomok času oproti bežnej rúre.

Usporiadanie a zakrývanie

Vyvarujte sa opätovnému ohrievaniu veľkých položiek, ako sú kusy mäsa, pretože majú tendenciu sa variť a vyschnúť skôr, než je centrum horúce. Budete mať väčší úspech pri ohreve menších kusov. Zakrytím jedla pri ohrievaní tiež pomôže zabrániť vysušeniu.

Úroveň výkonu

Pre ohrievanie potravín je možné použiť rôzne úrovne výkonu.

Všeobecne platí, že u veľkého množstva delikátnych potravín alebo potravín, ktoré sa rýchlo ohrievajú, ako je biskupský chlebíček, je lepšie použiť nižšiu úroveň výkonu.

Miešanie

Najlepšie výsledky dosiahnete, ak počas ohrevu jedlo dobre premiešate alebo otočíte. Ak je to možné, pred podávaním znova premiešajte. Miešanie je zvlášť dôležité pri ohrievaní kvapalín.

Doba ohrevu a státie

Pri prvom ohrievaní jedla je užitočné si poznamenať čas potrebný pre budúce použitie. Vyvarujte sa prehriatiu. Ak si nie ste istí, je lepšie zvoliť kratšiu dobu varenia. Potom je možné v prípade potreby pridať ďalšiu dobu ohrevu. Vždy sa uistite, že ohriate jedlo je vo vnútri horúce. Po opakovanom ohrievaní nechajte jedlo chvíľu stáť, aby sa teplota vyrovnala. Odporúčaná doba odstavenia pri opakovanom ohreve sú 2-4 minúty.

Ohrievanie tekutín

Pri zahrievaní kvapalín buďte zvlášť opatrní. Do nápoja vložte lyžičku alebo sklenenú tyčinku, aby ste zabránili erupčivému varu a možnému obareniu. Počas zahrievania zamiešajte, a po zahriatí vždy premiešajte. Po vypnutí rúry počkajte najmenej 20 sekúnd, aby sa teplota mohla vyrovnáť.

Ohrievanie detskej výživy

Detská výživa

osobitnú pozornosť treba venovať aj pri opakovanom ohrievaní detskej výživy. Vložte obsah do hlbokého keramického taniera. Prikryte plastovým vekom. Po opakovanom ohreve dobre premiešajte. Pred servírovaním nechajte stáť po dobu 2-3 minút. Znovu zamiešajte a skontrolujte teplotu. Odporúčaná teplota podávania je medzi 30-40°C.

Detské mlieko

Nalejte mlieko do sterilizovanej sklenenej fľaše. Ohrievajte nezakryté. Nikdy nezahrievajte detskú fľaštičku spolu s cumlíkom, pretože pri prehriatí môže explodovať. Pred odstátím a pred podávaním znovu dobre pretrepte. Pred podávaním vždy starostlivo skontrolujte teplotu dojčenského mlieka alebo jedla. Odporúčaná teplota podávania je okolo 37°C.

Ohrev detského jedla a mlieka

Úrovne výkonu a časy v tejto tabuľke použite ako vodítka pre opakovaný ohrev.

Potraviny	Porcia	Výkon	Čas	Čas odstátia (min.)	Pokyn
Detské jedlo (zelenina + mäso)	190 g)	600 W	30-40 sek.	2-3	Vyprázdňte obsah do keramického hlbokého taniera. Povarte prikryté s vekom. Po ohriatí premiešajte. Nechajte stáť 2-3 minúty. Pred podávaním dobre premiešajte a starostlivo skontrolujte teplotu.

Potraviny	Porcia	Výkon	Čas	Čas odstátia (min.)	Pokyn
Detská kaša (obilie + mlieko + ovocie)	190 g)	600 W	20-30 sek.	2-3	Vyprázdňte obsah do keramického hlbokého taniera. Povarte prikryté vekom. Po ohriatí premiešajte. Nechajte stáť 2-3 minúty. Pred podávaním dobre premiešajte a starostlivo skontrolujte teplotu.
Detské mlieko	100 ml 200 ml	300 W	30-40 sek. 50 s až 1 min	2-3	Dobre premiešajte alebo pretrepte a nalejte do sterilizovanej sklenenej fľaše. Umiestnite ju do stredu keramického podnosu. Varte neprikryté. Dobre pretrepte a nechajte stáť najmenej 3 minúty. Pred podávaním znova dobre pretrepte a starostlivo skontrolujte teplotu.

Inteligentné varenie

Ohrev tekutín a potravín

Úrovně výkonu a časy v tejto tabuľke použite ako vodítka pre opakovaný ohrev.

Potraviny	Porcia	Výkon	Čas	Čas odstátia (min.)	Pokyn
Nápoje	250 ml (1 hrnček) 500 ml (2 hrnčeky)	900 W	1½-2 2-3	1-2	Nalejte do keramickej šálky a znovu ohrejte odkryté. Umiestnite šálku do stredu keramickeho podnosa. Pred a po odstátí dôkladne premiešajte.
Polievka (chladená)	250 g	900 W	3-4	2-3	Nalejte do hlbokého keramickeho taniera. Prikryte plastovým vekom. Po opakovanom ohreve dobre premiešajte. Pred podávaním znova premiešajte.
Omáčka (chladená)	350 g	600 W	5-6	2-3	Nalejte do hlbokého keramickeho taniera. Prikryte plastovým vekom. Po každom zahriatí a pred podávaním dobre premiešajte.
Cestoviny s omáčkou (chladené)	350 g	600 W	5-6	2-3	Vložte do hlbokého keramickeho taniera. Prikryte plastovým vekom. Po každom zahriatí a pred podávaním dobre premiešajte.
Hotovka (chladené)	350 g 450 g	600 W	5-6 6-7	3	Na keramickeý podnos položte jedlo z 2-3 chladených zložiek. Prikryte fóliou.

Rozmrazovanie

Mikrovlny sú vynikajúci spôsob ako rozmrazovať zmrazené potraviny. Mikrovlny v krátkom čase jemne rozmrazujú zmrazené potraviny. To môže byť veľkou výhodou, ak sa náhle objavia neočakávaní hostia.

Mrazená hydina musí byť pred pečením dôkladne rozmrazená. Odstráňte všetky kovové spony a vyberte ich z prípadného obalu, aby mohla voda odteciť. Zmrazené jedlo položte do misky bez krytu. Neskôr obráťte hydinu, vylejte všetku tekutinu a čo najskôr odstráňte drobky. Hydinu občas skontrolujte a uistite sa, že sa nezahrieva. Ak sa začnú zahrievať menšie a tenšie časti mrazených potravín, môžu byť počas rozmrazovania obalené veľmi malými prúžkami hliníkovej fólie.

Ak by sa hydina začala zahrievať na vonkajšom povrchu, stlačte Stop a pred pokračovaním ju nechajte 20 minút stáť. Ryby, mäso a hydinu nechajte postať, aby sa dokončilo rozmrazovanie. Doba odstátia pre úplné rozmrazenie sa bude líšiť v závislosti na rozmrazovanom množstve. Pozri tabuľku na nasledujúcej stránke.

Rada: Ploché jedlo sa rozmrazuje lepšie ako hrubšie a menšie množstvo potrebuje menej času na rozmrazenie než väčšie. Pamätajte na túto radu pri zmrazovaní a rozmrazovaní potravín.

Pre rozmrazovanie zmrazených potravín o teplote asi -18 až -20°C použite ako vodidlo nasledujúcu tabuľku.

Zmrazené potraviny by mali byť rozmrazované na úrovni rozmrazovacieho výkonu (180 W).

Položte jedlo na keramickeý podnos, vložte keramickeý podnos do úrovne police 1.

Potraviny	Porcia (g)	Čas (min.)	Čas odstátia (min.)	Pokyny
MÄSO				
Mleté hovädzie	250 500	6-7 8-12	15-30	Umiestnite mäso na keramickeý podnos. Tenšie okraje zakryte hliníkovou fóliou. Po uplynutí polovice doby rozmrazovania otočte mäso na druhú stranu.
Bravčové steaky	250	7-8		

Riešenie problémov

Potraviny	Porcia (g)	Čas (min.)	Čas odstátia (min.)	Pokyny
HYDINA				
Kurča kúsky	500 (2 ks)	12-14	15-60	Najprv vložte kúsky kurčatá s kožou dole, kuracie prsia stranou dole na keramický podnos. Tenšie časti ako sú krídla, prikryte a ukončíte hliníkovou fóliou. Po uplynutí polovice doby rozmrazovania obráťte hydinu na druhú stranu.
Celé kurča	1200	28-32		
RYBA				
Rybie filety	200	6-7	10-25	Položte zmrazenú rybu do stredu keramického taniera. Tenšie časti umiestnite pod silnejšie časti. Tenké okraje filet a chvost celej ryby prikryte hliníkovou fóliou. Po uplynutí polovice doby rozmrazovania obráťte rybu na druhú stranu.
Celá ryba	400	11-13		
OVOCIE				
Bobule	300	6-7	5-10	Ovocie rozprestrite na plochú okrúhlu sklenenú misu s veľkým priemerom.
CHLIEB				
Rožky (každý cca 50g)	2 ks 4 ks	1-1½ 2½-3	5-20	Usporiadajte rožky do kruhu alebo chlieb vodorovne na kuchynský papier a na keramický podnos. Po uplynutí polovice doby rozmrazovania obráťte pečivo na druhú stranu.
Toast/ Sendvič	250 500	4-4½ 7-9		

Pri používaní rúry sa môže vyskytnúť problém. V takom prípade najprv skontrolujte tabuľku uvedenú nižšie a skúste návrhy na vyriešenie problému. Ak problém pretrváva alebo sa na displeji stále objavuje nejaký informačný kód, obráťte sa na miestne servisné stredisko Samsung.

Kontrolné body

Ak narazíte na problém s rúrou, najprv skontrolujte tabuľku nižšie a skúste odporúčania.

Problém	Príčina	Riešeni
Všeobecne		
Nie je možné správne stlačiť tlačidlá.	Medzi tlačidlami môžu byť zachytené cudzie látky.	Odstráňte cudzie látky a skúste to znova.
	Pre dotykové modely: Vlhkosť je na vonkajšej strane tlačidiel.	Utrite vlhkosť zvonku.
	Je aktivovaná detská poistka.	Deaktivujte detskú poistku.
Čas sa nezobrazí.	Chýba napájanie.	Uistite sa, že je prítomné napájanie.
	Je nastavená Eco (úspora energie) funkcia.	Vypnite funkciu Eco.
Rúra nefunguje.	Chýba napájanie.	Uistite sa, že je prítomné napájanie.
	Dvierka sú otvorené.	Zatvorte dvierka a skúste to znova.
	Bezpečnostné mechanizmy pre otvorenie dverí sú pokryté cudzími látkami.	Odstráňte cudzie látky a skúste to znova.
Počas prevádzky sa rúra zastaví.	Používateľ otvoril dvierka, aby otočil jedlo na druhú stranu..	Po obrátení jedla na druhú stranu znovu stlačte tlačidlo Štart pre spustenie prevádzky.

Riešenie

Problém	Príčina	Riešeni
Počas prevádzky sa rúra zastaví.	Rúra varila dlhšiu dobu.	Po dlhšom varení nechajte rúru vychladnúť.
	Chladiaci ventilátor nefunguje.	Vypočujte si zvuk chladiaceho ventilátora.
	Pokúšate sa ovládať rúru bez jedla vo vnútri.	Vložte jedlo do rúry.
	Chýba dostatočný vetrací priestor pre rúru.	V prednej a zadnej časti rúry sú vývody odsávania / odvodu pre vetranie. Dodržujte medzery uvedené v sprievodcovi inštaláciou produktu.
	Na rovnakú zásuvku je napojené niekoľko napájacích zástrčiek.	Označte len jednu zásuvku pre použitie rúry.
Chýba napájanie rúry.	Chýba napájanie.	Uistite sa, že je prítomné napájanie.
Počas prevádzky je počuť praskanie a rúra nefunguje.	Varenie zatavených potravín alebo použitie nádoby s vekom môže spôsobiť zvuky praskania.	Nepoužívajte uzavreté nádoby, pretože v dôsledku zväčšenia obsahu by mohli počas varenia prasknúť.
Vonkajší povrch rúry je počas prevádzky príliš horúci.	Chýba dostatočný vetrací priestor pre rúru.	V prednej a zadnej časti rúry sú vývody odsávania / odvodu pre vetranie. Dodržujte medzery uvedené v sprievodcovi inštaláciou produktu.
	Na hornej časti rúry sú predmety.	Odstráňte všetky predmety z hornej časti rúry.

Problém	Príčina	Riešeni
Dvierka sa nepodarilo správne otvoriť.	Medzi dvierkami a vnútram rúry sú zaseknuté zvyšky potravín.	Vyčistite rúru a otvorte dvierka.
Rúra nehreje.	Rúra nemusí fungovať, varí sa príliš veľa jedla alebo sa používa nesprávny riad.	Vložte jednu šálku vody do vhodnej nádoby pre mikrovlnné rúry a spustíte mikrovlnnú rúru po dobu 1-2 minút, aby sa skontrolovalo, či je voda ohrievaná. Znížte množstvo jedla a znova zapnite funkciu. Použite nádobu na varenie s plochým dnom.
Ohrievanie je slabé alebo pomalé.	Rúra nemusí fungovať, varí sa príliš veľa jedla alebo sa používa nesprávny riad.	Vložte jednu šálku vody do vhodnej nádoby pre mikrovlnné rúry a spustíte mikrovlnnú rúru po dobu 1-2 minút, aby sa skontrolovalo, či je voda ohrievaná. Znížte množstvo jedla a znova zapnite funkciu. Použite nádobu na varenie s plochým dnom.
Funkcia ohrievania nefunguje.	Rúra nemusí fungovať, varí sa príliš veľa jedla alebo sa používa nesprávny riad.	Vložte jednu šálku vody do vhodnej nádoby pre mikrovlnné rúry a spustíte mikrovlnnú rúru po dobu 1-2 minút, aby sa skontrolovalo, či je voda ohrievaná. Znížte množstvo jedla a znova zapnite funkciu. Použite nádobu na varenie s plochým dnom.

Problém	Príčina	Riešeni
Funkcia rozmrazovania nefunguje.	Rúra nemusí fungovať, varí sa príliš veľa jedla alebo sa používa nesprávny riad.	Vložte jednu šálku vody do vhodnej nádoby pre mikrovlnné rúry a spustíte mikrovlnnú rúru po dobu 1-2 minút, aby sa skontrolovalo, či je voda ohrievaná. Znížte množstvo jedla a znova zapnite funkciu. Použite nádobu na varenie s plochým dnom.
Vnútročné svetlo je tlmené alebo sa nerozsvieti.	Dvierka zostali dlhú dobu otvorené.	Interiérové svetlo sa môže automaticky vypnúť, keď je aktívna funkcia Eco. Zatvorte a znova otvorte dvierka alebo stlačte tlačidlo "Storno".
	Vnútročné svetlo je pokryté cudzími látkami.	Vyčistite vnútro rúry a znova vykonajte kontrolu.
Počas varenia sa ozve pípnutie.	Ak je použitá funkcia automatického varenia, tento zvukový signál znamená, že je čas obrátiť jedlo počas rozmrazovania.	Po obrátení jedla znova stlačte tlačidlo Štart pre spustenie prevádzky.
Rúra nie je vo vodorovnej polohe.	Rúra je umiestnená na nerovnom povrchu.	Uistite sa, že je rúra nainštalovaná na rovnom a stabilnom povrchu.
Počas varenia to iskrí.	Počas pečenia / rozmrazovania sa používajú kovové nádoby.	Nepoužívajte kovové nádoby.
Po pripojení napájania začne rúra okamžite fungovať.	Dvierka nie sú správne zatvorené.	Zatvorte dvierka a znova vykonajte kontrolu.

Problém	Príčina	Riešeni
Z rúry je cítiť elektrický prúd.	Napájacia zásuvka nie je správne uzemnená.	Uistite sa, že je sieťová zásuvka správne uzemnená.
Z rúry kvapká voda.	V závislosti na jedle sa môže v niektorých prípadoch objaviť voda alebo para. Nejedná sa o poruchu rúry.	Nechajte rúru vychladnúť, a potom ju utrite suchým uterákom.
Z dvierok uniká para.	V závislosti na jedle sa môže v niektorých prípadoch objaviť voda alebo para. Nejedná sa o poruchu rúry.	Nechajte rúru vychladnúť, a potom ju utrite suchým uterákom.
V rúre sa nachádza voda.	V závislosti na jedle sa môže v niektorých prípadoch objaviť voda alebo para. Nejedná sa o poruchu rúry.	Nechajte rúru vychladnúť, a potom ju utrite suchým uterákom.
Jas vo vnútri rúry sa líši.	Jas sa mení v závislosti na zmene výkonu podľa funkcie.	Zmeny výkonu počas varenia nie sú poruchy. Nejedná sa o poruchu rúry.
Varenie je ukončené, ale chladiaci ventilátor stále beží.	Pre vetranie rúry beží chladiaci ventilátor po dokončení varenia ešte asi 5 minút.	Nejedná sa o poruchu rúry.
Stlačením tlačidla + 30 s sa rúra zapne.	To sa stane, keď rúra predtým nebola v prevádzke.	Mikrovlnná rúra je navrhnutá pre spustenie stlačením tlačidla +30 s, keď predtým nebola v prevádzke.

Problém	Príčina	Riešeni
Otočný tanier		
Počas otáčania otočný tanier vyjde zo svojej dráhy alebo sa zastaví.	Pod tanierom chýba vodidlo taniera alebo vodidlo nie je na svojom mieste.	Nainštalujte správne vodidlo taniera a skúste to znova.
Otočný tanier sa pri otáčaní zadrháva.	Vodidlo taniera nie je správne osadené na svojom mieste, je tu príliš veľa jedla alebo nádoba je príliš veľká a dotýka sa vnútra mikrovlnnej rúry.	Upravte množstvo jedla a nepoužívajte príliš veľké nádoby.
Otočný tanier pri otáčaní hrká a je hlučný.	Zvyšky potravín sú nalepené na dne rúry.	Odstráňte všetky zvyšky jedla prilepené na dne rúry.

Informačné kódy

Ak rúra nefunguje, môže sa na displeji zobrazit' informačný kód. Skontrolujte tabuľku uvedenú nižšie a skúste návrhy na vyriešenie problému.

Kód	Opis	Riešeni
C-20	Senzor teploty je otvorený.	Odpojte napájací kábel rúry a kontaktujte miestne servisné stredisko Samsung.
	Senzor teploty je prerušený.	
C-F0	Nedochádza k žiadnej komunikácii medzi hlavnou a vedľajšou MICOM.	
C-F1	Vyskytuje sa iba počas čítania / zápisu EEPROM.	
C-21	Tento kód sa objaví, keď je vysoká teplota rúry. Objaví sa v prípade, keď teplota vzrastie nad medznú teplotu počas prevádzky každého režimu (snímanie ohňa).	Odpojte napájací kábel pre dostatočné ochladenie a reštartujte mikrovlnnú rúru.
C-F2		Stlačením tlačidla Stop to skúste znova.
C-d0	Dotykové tlačidlo je nefunkčné.	Odpojte napájací kábel z dôvodu dostatočného chladenia a tlačidlo vyčistite (prach, voda). Ak sa znovu objaví rovnaký problém, obráťte sa na miestne servisné stredisko Samsung.

Technické špecifikácie

SAMSUNG sa snaží svoje výrobky neustále vylepšovať. Konštrukčné špecifikácie a aj tieto používateľské pokyny sa preto môžu bez predchádzajúceho upozornenia zmeniť.

Na základe nariadenia 2/1984 (III.10) BKM-IpM, my ako distribútori potvrdzujeme, že rúra NQ50K5137** spoločnosti Samsung spĺňa nižšie uvedené technologické parametre.

Model	NQ50K5137**	
Napájanie	230 V / 50 Hz	
Spotreba energie	Režim mikrovln	1650 W
Výstupný výkon	100W / 900W (IEC-705)	
Prevádzková frekvencia	2450 MHz	
Magnetron	OM75P (21)	
Metóda chladenia	Motor ventilátora chladenia	
Rozmery	Rozmer produktu	Š 595 x V 454.2 x H 570 mm
	Vstavaná veľkosť	Š 555 x V 454.2 x H 548,8 mm
Objem	50 litrov	
Hmotnosť	Čistá	35,0 Kg
	Hrubá	39,0 Kg
Úroveň hluku	44.0 dBA	



SAMSUNG

OTÁZKY ALEBO PRIPOMIENKY?

KRAJINA	VOLAJTE	ALEBO NÁS NAVŠTÍVTE NA
CZ	800 SAMSUNG (800 726 786)	www.samsung.com/cz
SK	0800 SAMSUNG (0800 726 786)	www.samsung.com/sk

