



Řada **MAG Infinite S**

Osobní počítač

Infinite S B938

Uživatelská příručka

Obsah

| | |
|---|----|
| Začínáme..... | 3 |
| Obsah krabice | 3 |
| Tipy pro bezpečnost a pohodlí..... | 3 |
| Přehled systému..... | 4 |
| Konfigurace hardwaru..... | 7 |
| Používání systému..... | 8 |
| Řízení spotřeby | 8 |
| Připojení k síti (Windows 10) | 10 |
| Obnova systému (Windows 10)..... | 13 |
| Obnovení systému (obnovení systému rychlou klávesou F3) | 17 |
| Bezpečnostní pokyny..... | 18 |
| Poznámky k předpisům | 20 |

Revize

V1.0, 2021/05

Začínáme

Tato kapitola obsahuje informace o postupech konfigurace hardwaru. Při připojování manipulujte se zařízeními opatrně a používejte uzemněný náramek pro omezení statické elektřiny.

Obsah krabice

| | |
|-----------------------|----------------------------------|
| Osobní počítač | Infinite S B938 |
| Dokumentace | Stručná příručka (volitelně) |
| | Uživatelská příručka (volitelně) |
| | Záruční list |
| | Záruční knížka |
| Příslušenství | Napájecí kabel |
| | Klávesnice (volitelně) |
| | Myš (volitelně) |



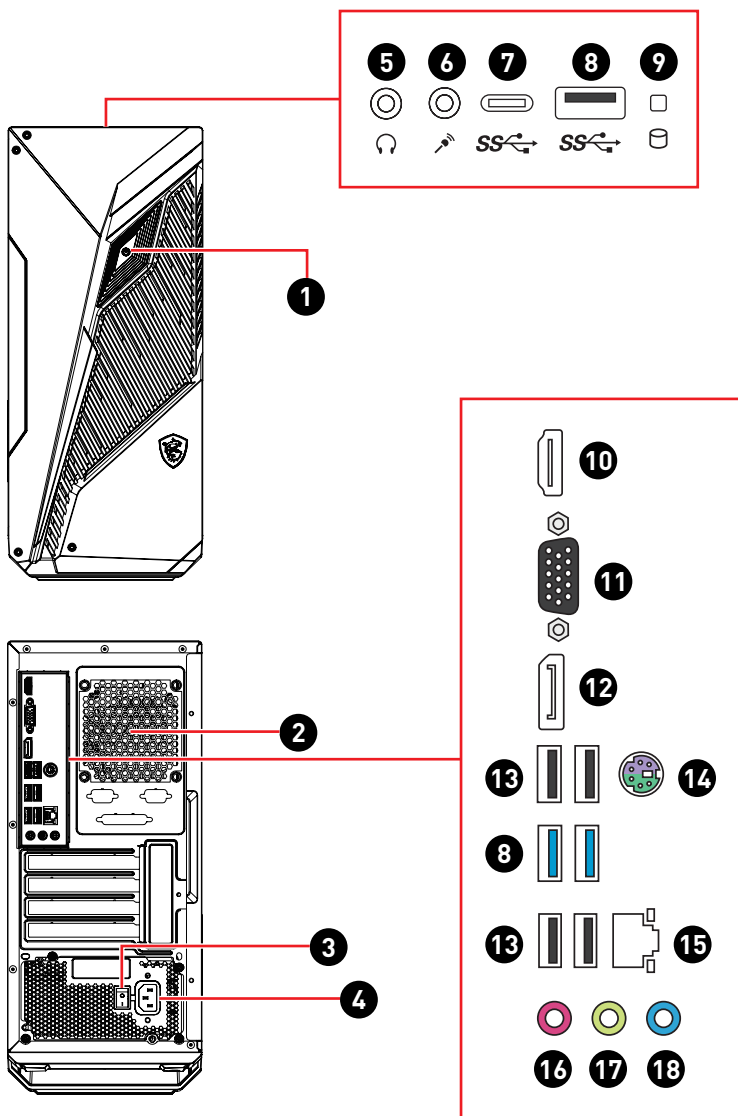
Důležité


- *Pokud je některá položka poškozena nebo chybí, obraťte se na prodejce nebo místního distributora.*
- *Obsah balení se může lišit podle země.*
- *Dodaný napájecí kabel je určen výhradně pro tento osobní počítač a neměl by být používán s jinými produkty.*



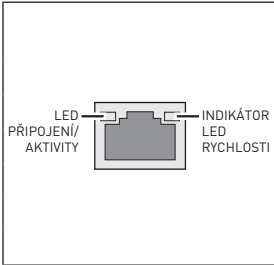
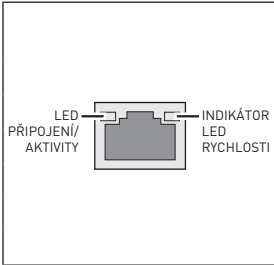
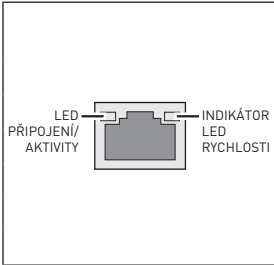
Tipy pro bezpečnost a pohodlí

- Pokud musíte s počítačem pracovat dlouhodobě, je důležitý výběr správného pracovního místa.
- Pracovní místo musí být dostatečně osvětlené.
- Zvolte vhodný stůl a židli a upravte jejich výšku tak, aby vyhovovala vaší pozici při práci.
- Na židli sedte rovně a zachovávejte správnou polohu. Upravte opěrák židle (je-li k dispozici) tak, aby pohodlně podpíral vaše záda.
- Položte nohy naplocho a přirozeně na zem tak, aby se vaše kolena a lokty při práci nacházely ve správné poloze (přibližně 90 stupňů).
- Položte ruce přirozeně na stůl tak, aby jste měli opřená zápěstí.
- Nepoužívejte počítač na nepohodlném místě (například v posteli).
- Tento počítač je elektrické zařízení. Nakládejte s ním s velkou opatrností, aby nedošlo ke zranění.

Přehled systému



| | |
|-----------|---|
| 1 | Power Button (Vypínač) Stisknutím vypínače lze zapnout nebo vypnout systém. |
| 2 | Ventilátor Ventilátor v plášti slouží k větrání a zabraňuje přehřátí zařízení. Tento ventilátor nezakrývejte. |
| 3 | Vypínač napájení Přepnutím tohoto vypínače do polohy I zapnete napájení. Přepnutím do polohy 0 vypnete napájení. |
| 4 | Zdířka napájení Tímto vstupem je přiváděno napájení do systému. |
| 5 | Zdířka pro připojení sluchátek Tento konektor slouží pro sluchátka nebo reproduktory. |
| 6 | Zdířka pro mikrofon Tento konektor slouží pro mikrofony. |
| 7 | Port USB 3.2 gen. 1 (typu-C) Tento konektor umožňuje připojit periferní zařízení s rozhraním USB. Tento konektor podporuje napájení externích zařízení. (rychlost až 5 Gb/s) |
| 8 | Port USB 3.2 gen. 1 Tento konektor umožňuje připojit periferní zařízení s rozhraním USB. (rychlost až 5 Gb/s) |
| 9 | Indikátor LED pevného disku Tento indikátor ukazuje stav aktivity HDD. Bliká, když systém přistupuje k datům na HDD a nesvítí, když není rozpoznána žádná aktivita disku. |
| 10 | Port výstupu HDMI  HDMI (High-Definition Multimedia Interface) je univerzální digitální zvukové/ video rozhraní, které umožňuje přenášet nekomprimované datové proudy. HDMI podporuje všechny televizní formáty včetně standardního videa, vylepšeného videa nebo videa s vysokým rozlišením plus vícekanalový digitální zvuk na jediném kabelu. |
| 11 | Port VGA VGA port podporuje připojení monitorů a dalších zařízení s rozhraním VGA. |

| | | | | | | | | | | | | | | | |
|--|---|--|-----------------------------|--------------------------------------|---------------------|--|-------------|-----------------------|------------------------|--------------------------------------|--------------------------------|-------------|----------------|----------------------------|----------------------------|
| <p>12</p> | <p>Port DisplayPort 1.4</p> <p>Podporuje maximální rozlišení 4K 60 Hz.</p> <p> Důležité</p> <ul style="list-style-type: none"> • Specifikace grafiky se mohou lišit v závislosti na nainstalovaném procesoru. • V případě procesorů bez integrované grafiky připojte monitor k samostatné grafické kartě. | | | | | | | | | | | | | | |
| <p>13</p> | <p>Port USB 2.0</p> <p>Tento konektor umožňuje připojit periferní zařízení s rozhraním USB. (rychlost až 480 Mb/s)</p> <p> Důležité</p> <p>Vysokorychlostní zařízení jsou doporučována pro porty USB 3.2, zatímco nízkorychlostní zařízení, jako například myš nebo klávesnice, mají být připojena k portům USB 2.0.</p> | | | | | | | | | | | | | | |
| <p>14</p> | <p>Port PS/2® klávesnice/myši</p> <p>Konektor DIN PS/2® klávesnice/myši pro připojení PS/2® klávesnice/myši.</p> | | | | | | | | | | | | | | |
| <p>15</p> | <p>Zdířka místní sítě LAN</p> <p>Standardní zdířka RJ-45 místní sítě LAN slouží k připojení k místní síti (LAN). Do této zdířky můžete připojit síťový kabel.</p> <table border="1" data-bbox="205 863 916 1129"> <tr> <td data-bbox="205 863 479 1129" rowspan="6">  </td> <td data-bbox="479 863 625 927"> <p>Indikátor LED</p> </td> <td data-bbox="625 863 724 927"> <p>Stav</p> </td> <td data-bbox="724 863 916 927"> <p>Popis</p> </td> </tr> <tr> <td data-bbox="479 927 625 1031" rowspan="2"> <p>Indikátor LED připojení/ aktivity</p> </td> <td data-bbox="625 927 724 959"> <p>Vyp.</p> </td> <td data-bbox="724 927 916 959"> <p>Není připojení</p> </td> </tr> <tr> <td data-bbox="625 959 724 1031"> <p>Žlutá Bliká</p> </td> <td data-bbox="724 959 916 1031"> <p>Připojeno Datová aktivita</p> </td> </tr> <tr> <td data-bbox="479 1031 625 1129" rowspan="2"> <p>Indikátor LED rychlosti</p> </td> <td data-bbox="625 1031 724 1062"> <p>Vyp.</p> </td> <td data-bbox="724 1031 916 1062"> <p>10 Mb/s</p> </td> </tr> <tr> <td data-bbox="625 1062 724 1129"> <p>Zelená Oranžová</p> </td> <td data-bbox="724 1062 916 1129"> <p>100 Mb/s 1 Gb/s</p> </td> </tr> </table> |  | <p>Indikátor LED</p> | <p>Stav</p> | <p>Popis</p> | <p>Indikátor LED připojení/ aktivity</p> | <p>Vyp.</p> | <p>Není připojení</p> | <p>Žlutá Bliká</p> | <p>Připojeno Datová aktivita</p> | <p>Indikátor LED rychlosti</p> | <p>Vyp.</p> | <p>10 Mb/s</p> | <p>Zelená Oranžová</p> | <p>100 Mb/s 1 Gb/s</p> |
|  | <p>Indikátor LED</p> | | <p>Stav</p> | <p>Popis</p> | | | | | | | | | | | |
| | <p>Indikátor LED připojení/ aktivity</p> | | <p>Vyp.</p> | <p>Není připojení</p> | | | | | | | | | | | |
| | | | <p>Žlutá Bliká</p> | <p>Připojeno Datová aktivita</p> | | | | | | | | | | | |
| | <p>Indikátor LED rychlosti</p> | | <p>Vyp.</p> | <p>10 Mb/s</p> | | | | | | | | | | | |
| | | | <p>Zelená Oranžová</p> | <p>100 Mb/s 1 Gb/s</p> | | | | | | | | | | | |
| | <p>16</p> | <p>Vstup mikrofону</p> <p>Tento konektor slouží pro mikrofony.</p> | | | | | | | | | | | | | |
| <p>17</p> | <p>Linkový výstup</p> <p>Tento konektor slouží pro sluchátka nebo reproduktory.</p> | | | | | | | | | | | | | | |
| <p>18</p> | <p>Linkový vstup</p> <p>Tento konektor poskytuje výstup pro externí audio zařízení.</p> | | | | | | | | | | | | | | |

Konfigurace hardwaru

Připojte periferní zařízení k příslušným portům.

Důležité

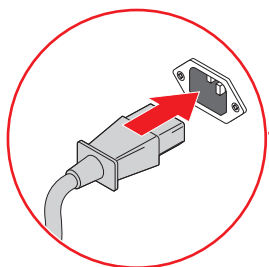
- Podrobné informace o připojení naleznete v příručkách periferních zařízení.
- Obrázek je pouze ilustrativní. Vzhled se může lišit.

Připojte napájecí kabel k počítači a k elektrické zásuvce.

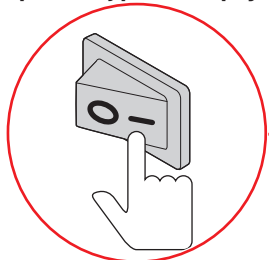
Jmenovitý výkon: 500 W: 100 - 240 V~, 50 - 60 Hz, 7 - 3 A

Důležité

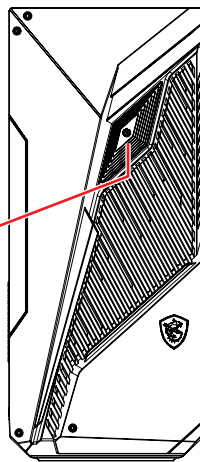
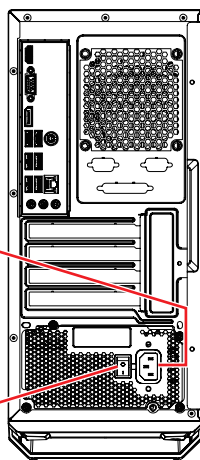
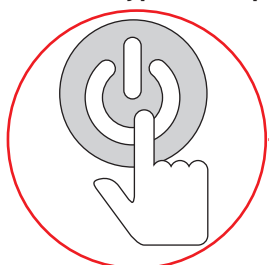
Při odpojování kabelu střídavého napájení vždy uchopte konektorovou část kabelu. Netahejte přímo za kabel.



Přepněte vypínač napájení do polohy I.



Stisknutím vypínače zapnete napájení systému.



Používání systému

Tato kapitola nabízí základní informace o používání systému.




Změny veškerých informací bez předchozího upozornění vyhrazeny.

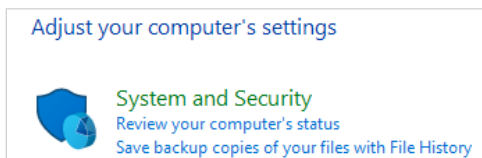
Řízení spotřeby

Řízení spotřeby osobních počítačů a monitorů dokáže ušetřit významné množství elektrické energie a přináší ekologické výhody.

Abyste ušetřili energii, vypněte monitor nebo nastavte počítač tak, aby po uplynutí určitého intervalu nečinnosti uživatele přešel do režimu spánku.

Řízení spotřeby v Windows 10

- Funkce [Power Options] [Možnosti napájení] v operačním systému Windows umožňují ovládat funkce řízení spotřeby monitoru, pevného disku a baterie. Klikněte pravým tlačítkem na [Start] , v seznamu vyberte položku [Control Panel] [Ovládací panely] a potom klikněte na položku [System and Security] [Systém a zabezpečení].



- Vyberte volbu [Power Options] [Možnosti napájení] a zvolte plán spotřeby, který vyhovuje vašim individuálním potřebám. Rovněž můžete jemně vyladit nastavení klepnutím na [Change plan settings] [Změnit nastavení plánu].
- Nabídka Shut Down Computer (Vypnout počítač) obsahuje možnosti Sleep (Spánku) (S3/S4) a Shut Down (Vypnout) (S5) pro rychlou a snadnou správu napájení systému.

Řízení spotřeby

Funkce řízení spotřeby umožňuje počítači po určité době neaktivity přejít do režimu „Sleep“ (Spánku) s nízkou spotřebou. Funkce řízení spotřeby dokáže tuto potenciální úsporu energie využít a má v sobě nastaveno následující chování v situacích, kdy je systém připojen ke zdroji napájení:

- Vypnout displej po 10 minutách
- Přejít do režimu Spánku po 30 minutách

Probuzení systému

Počítač musí být schopen se probudit z úsporného režimu na příkaz z některého z následujících ovládacích prvků:

- vypínač,
- síť (Wake On LAN),
- myš,
- klávesnice.




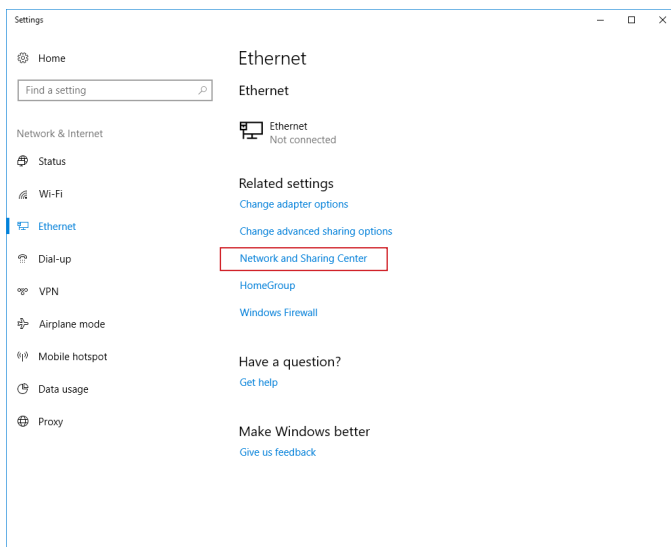
Tipy pro řízení spotřeby:

- Po uplynutí určitého intervalu nečinnosti uživatele vypněte monitor stisknutím vypínače monitoru LCD.
- Zoptimalizujte řízení spotřeby počítače vyladěním nastavení v části Power Options (Možnosti napájení) v operačním systému Windows.
- Nainstalujte software pro řízení spotřeby pro správu spotřeby energie počítače.
- Nebude-li počítač určitou dobu používán, vždy odpojte kabel střídavého napájení nebo vypněte elektrickou zásuvku, aby se nespotřebovala žádná elektrická energie.

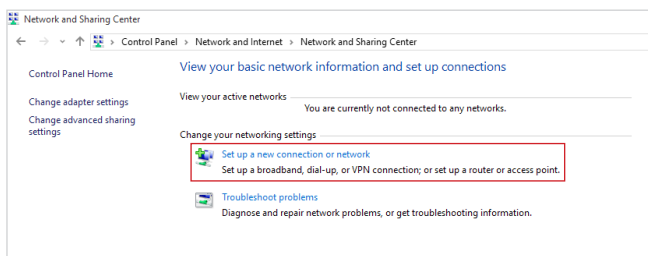
Připojení k síti (Windows 10)

Drátová síť

1. Klikněte pravým tlačítkem na [Start]  a v seznamu vyberte položku [Network Connections] (Připojení k síti).
2. Vyberte položku [Ethernet] a potom [Network and Sharing Center] (Centrum sítí a sdílení).

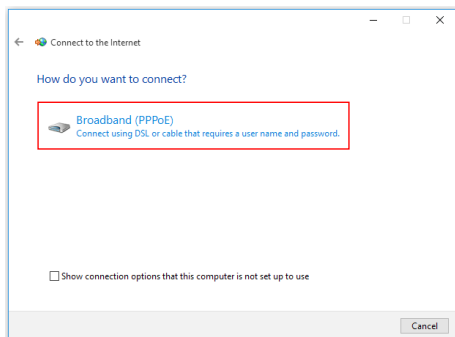


3. Vyberte [Set up a new connection or network] (Nastavit nové připojení nebo síť).

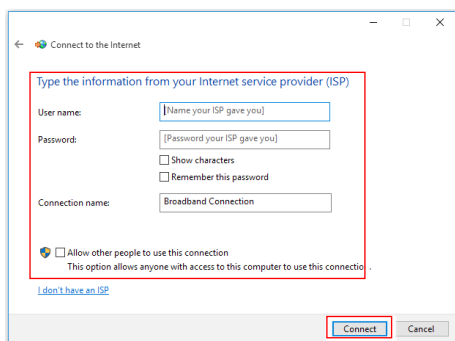


4. Vyberte [Connect to the Internet] (Připojit k Internetu) a klikněte na tlačítko [Next] (Další).


5. Výběrem [Broadband (PPPoE)] (širokopásmový (PPPoE)) se připojíte pomocí DSL nebo kabelu, což vyžaduje uživatelské jméno a heslo.

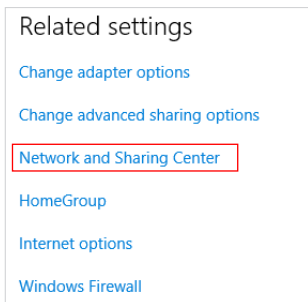


6. Zadejte informace od vašeho poskytovatele internetových služeb (ISP) a klepnutím na [Connect] (Připojit) navažte připojení k místní síti LAN.

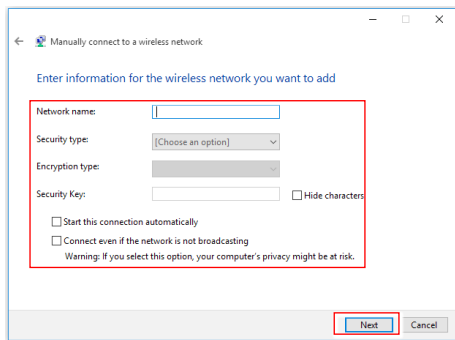


Bezdrátová síť

1. Přejděte na [Start] , klikněte na položku [Settings] (Nastavení) a vyberte volbu [Network and Internet] (Síť a Internet).
2. Zobrazí se seznam dostupných připojení WLAN. Vyberte ze seznamu připojení.
3. Nové spojení vytvoříte volbou [Network and Sharing Center] (Centrum sítí a sdílení).



4. Vyberte [Set up a new connection or network] (Nastavit nové připojení nebo síť).
5. Potom zvolte [Manually connect to a wireless network] (Ručně připojit k bezdrátové síti) a pokračujte klepnutím na [Next] (Další).
6. Zadejte informace pro bezdrátovou síť, kterou chcete přidat, a pokračujte klepnutím na [Next] (Další).



7. Bude vytvořeno nové připojení WLAN.

Obnova systému (Windows 10)


System Recovery Function (Funkce obnovení systému) může být použita z některého z následujících důvodů:

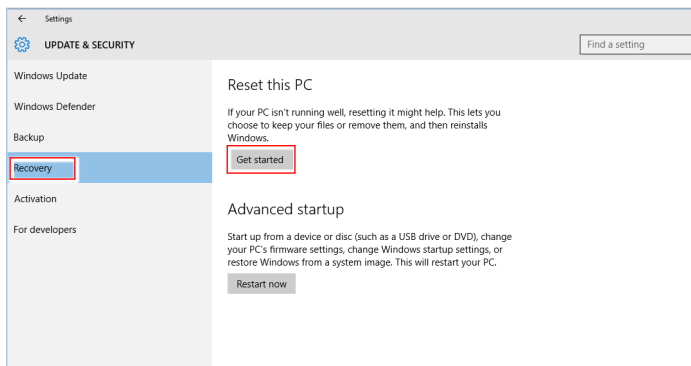
- Obnovení počátečního stavu výchozích nastavení výrobce systému.
- Pokud došlo k chybám při používání operačního systému.
- Pokud je operační systém napaden virem a nemůže normálně fungovat.
- Když chcete nainstalovat operační systém s ostatními integrovanými jazyky.

Před použitím System Recovery Function (Funkce obnovení systému) zazálohujte důležitá data uložená na systémové jednotce na jiná paměťová zařízení.

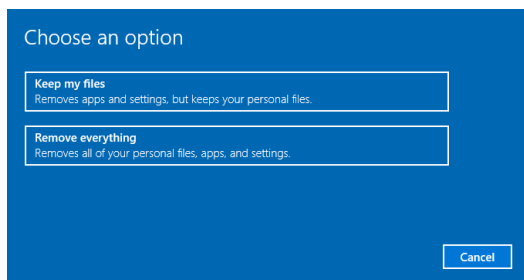
Pokud následující řešení neobnoví systém, požádejte o další pomoc autorizovaného místního distributora nebo servisní středisko.

Reset this PC (Resetovat tento PC)

1. Přejděte na [Start] , klikněte na položku [Settings] (Nastavení) a vyberte volbu [Update and security] (Aktualizace a zabezpečení).
2. Vyberte volbu [Recovery] (Obnova) a kliknutím na [Get started] (Začínáme) v části [Reset this PC] (Resetovat tento PC) zahajte obnovu systému.



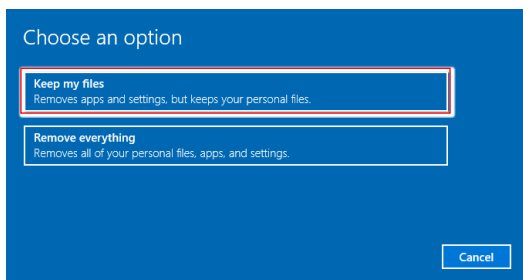
3. Zobrazí se obrazovka [Choose an option] (Zvolte možnost). Vyberte mezi možnostmi [Keep my files] (Zachovat soubory) a [Remove everything] (Odebrat vše).



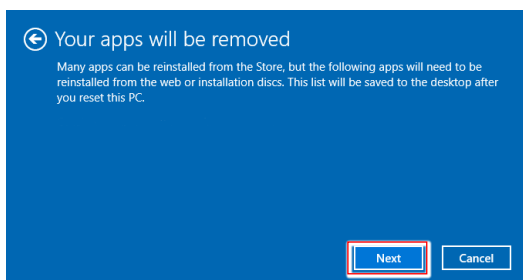
| | | | |
|------------------------------------|----------------------------------|--|--|
| Reset this PC (Resetovat tento PC) | Keep my files (Zachovat soubory) | | |
| | Remove everything (Odebrat vše) | Only the drive where Windows is installed (Pouze jednotku s nainstalovaným operačním systémem Windows) | Just remove my files (Pouze odebrat soubory) |
| | | | Remove files and clean the drive (Odebrat soubory a vyčistit disk) |
| | All drives (Všechny disky) | | Just remove my files (Pouze odebrat soubory) |
| | | Remove files and clean the drive (Odebrat soubory a vyčistit disk) | |

Keep my files (Zachovat soubory)

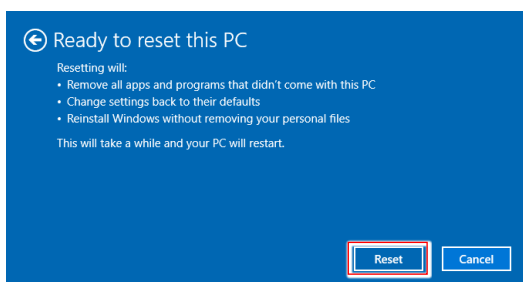
1. Vyberte volbu [Keep my files] (Zachovat soubory).



2. Zobrazí se obrazovka [Your apps will be removed] (Vaše aplikace budou odebrány) se seznamem aplikací, které bude třeba znovu nainstalovat z webu nebo z instalačních disků. Pokračujte klepnutím na tlačítko [Next] (Další).

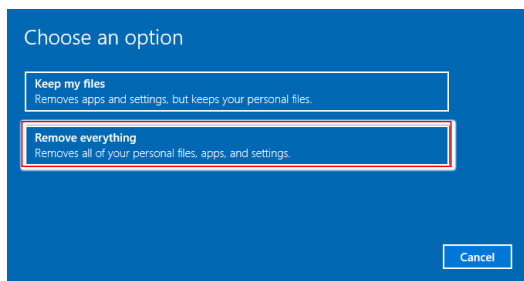


3. Na další obrazovce se zobrazí změny, které mají být během procesu provedeny. Kliknutím na [Reset] (Resetovat) zahajete obnovu systému.

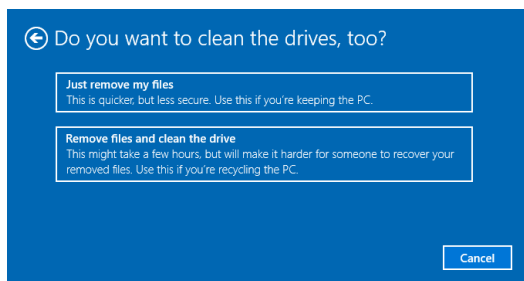


Remove everything (Odebrat vše)

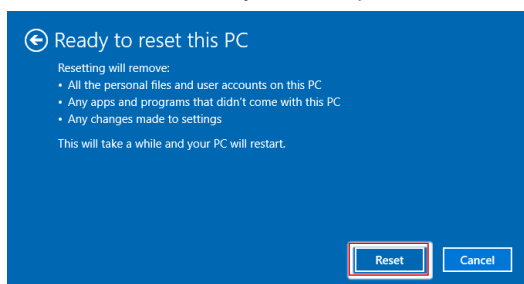
1. Vyberte možnost [Remove everything] (Odebrat vše).



2. Máte-li více pevných disků, zobrazí se obrazovka s žádostí o výběr mezi možnostmi [Only the drive where Windows is installed] (Pouze jednotku s nainstalovaným operačním systémem Windows) a [All drives] (Všechny disky).
3. Potom vyberte mezi možnostmi [Just remove my files] (Pouze odebrat soubory) a [Remove files and clean the drive] (Odebrat soubory a vyčistit disk).



4. Na další obrazovce se zobrazí změny, které mají být během procesu provedeny. Kliknutím na [Reset] (Resetovat) zahajete obnovu systému.



Obnovení systému (obnovení systému rychlou klávesou F3)

Zásady používání funkce obnovení systému

1. Pokud došlo k neopravitelným problémům s pevným diskem a systémem, nejdříve použijte obnovení rychlou klávesou F3 z pevného disku pro provedení funkce obnovení systému.
2. Před použitím funkce obnovení systému zazálohujte důležitá data uložená na systémové jednotce na jiná paměťová zařízení.

Obnovení systému rychlou klávesou F3

Pokračujte podle následujících pokynů:

1. Restartujte počítač.
2. Jakmile se na displeji zobrazí uvítání MSI, stiskněte rychlou klávesu F3 na klávesnici.
3. Na obrazovce „Choose an Option (Vybrat možnost)“ klepněte na „Troubleshoot (Poradce při potížích)“.
4. Klepnutím na položku „Restore MSI factory (Obnovit tovární nastavení MSI)“ na obrazovce „Troubleshoot (Poradce při potížích)“ obnovte výchozí nastavení systému.
5. Na obrazovce „RECOVERY SYSTEM (OBNOVENÍ SYSTÉMU)“ klepněte na položku „System Partition Recovery (Obnovení systémového oddílu)“.
6. Podle zobrazených pokynů dokončete obnovu.

Bezpečnostní pokyny

- Přečtěte si pečlivě a důkladně tyto bezpečnostní pokyny.
- Věnujte pozornost všem upozorněním a varováním na zařízení a v uživatelské příručce.
- S opravou se obraťte pouze na kvalifikovaného servisního technika.

Napájení

- Před připojením zařízení k elektrické zásuvce zkontrolujte, zda se napětí nachází v bezpečném rozsahu a zda bylo správně nastaveno na hodnotu 100 ~ 240 V.
- Pokud kabel obsahuje tříkólkovou zástrčku, nebraňte ve funkčnosti kolíku ochranného uzemnění na zástrčce. Toto zařízení musí být připojeno k uzemněné elektrické zásuvce.
- Ujistěte se, že rozvodová síť budovy obsahuje jistič 120/240 V, 20 A (maximálně).
- Před instalací rozšiřovací karty nebo modulu do počítače vždy odpojte napájecí kabel.
- Nebude-li zařízení určitou dobu používáno, vždy odpojte síťový napájecí kabel nebo vypněte elektrickou zásuvku, aby se nespotřebovávala žádná elektrická energie.
- Umístěte napájecí kabel tak, aby se po něm nešlapalo. Na napájecí kabel nic nepokládejte.
- Pokud je toto zařízení dodáno s adaptérem, používejte pouze napájecí adaptér dodaný společností MSI a schválený k použití s tímto zařízením.

Baterie

Pokud je zařízení vybaveno baterií, dodržujte zvláštní opatření.

- Nebezpečí výbuchu při chybné výměně baterie. Nahradte pouze stejným nebo odpovídajícím typem doporučeným výrobcem.
- Nevhazujte baterii do ohně, nekládejte ji do horké trouby, nemačkejte ji ani ji nerozřezávejte, jinak by mohlo dojít k jejímu výbuchu.
- Nevystavujte baterii velmi vysoké teplotě nebo velmi nízkému atmosferickému tlaku, jinak by mohlo dojít k výbuchu nebo úniku hořlavé kapaliny nebo plynu.
- Baterii nepolykejte. Při spolknutí knoflíkové baterie může dojít k vážným vnitřním popálením a k usmrčení. Uchovávejte nové i použité baterie mimo dosah dětí.

Evropská unie:



Baterie, sady baterií a akumulátory nepatří do běžného domovního odpadu. Využijte veřejné systémy sběru, recyklace a zpracování těchto materiálů, odpovídající místním předpisům.

Tchaj-wan:



廢電池請回收

Pro zajištění lepší ochrany životního prostředí musí být zajištěn samostatný sběr použitých baterií k likvidaci nebo recyklaci.

Kalifornie, USA:



Knoflíková baterie může obsahovat chloristan a při recyklaci nebo likvidaci na území Kalifornie proto vyžaduje zvláštní zacházení. Další informace najdete na webu: <https://dtsc.ca.gov/perchlorate/>

Prostředí

- Aby bylo omezeno riziko poranění teplem a přehřátí zařízení, nepokládejte zařízení na měkký, nestabilní povrch a neblokujte větrací otvory zařízení.
- Zařízení používejte jen na tvrdém, rovném a stabilním povrchu.
- Aby se zabránilo požáru nebo úrazu elektrickým proudem, udržujte toto zařízení mimo dosah vlhkosti a vysokých teplot.
- Neponechávejte zařízení v nevhodném prostředí o teplotě nad 60°C nebo pod 0°C – mohlo by dojít k poškození zařízení.
- Maximální provozní teplota je okolo 35°C.
- Před čištěním zařízení nezapomeňte odpojit zástrčku síťového napájecího kabelu. K čištění zařízení použijte měkký hadřík a nepoužívejte chemické přípravky. V žádném případě nelijte žádnou tekutinu do otvoru – mohlo by dojít k poškození zařízení nebo k úrazu elektrickým proudem.
- Vždy udržujte objekty se silným magnetickým nebo elektrickým polem mimo zařízení.
- Dojde-li k některé z následujících situací, nechte zařízení zkontrolovat servisním pracovníkem:
 - Je poškozen napájecí kabel nebo zástrčka.
 - Do zařízení vnikla tekutina.
 - Zařízení bylo vystaveno vlhkosti.
 - Zařízení nefunguje správně nebo podle uživatelské příručky.
 - Zařízení bylo vystaveno pádu a poškodilo se.
 - Zařízení nese zřetelnou známku poškození.

Poznámky k předpisům

Prohlášení o shodě CE

Výrobky s označením CE splňují jednu nebo více z následujících směrnic EU:



- Směrnice 2014/53/EU
- Směrnice 2014/35/EU
- Směrnice o elektromagnetické kompatibilitě 2014/30/EU
- Směrnice RoHS 2011/65/EU
- Směrnice 2009/125/EC

Soulad s těmito směrnicemi je posuzován dle platných evropských harmonizovaných norem.

Kontakt pro záležitosti související s předpisy je MSI, MSI-NL Eindhoven 5706 5692 ER Son.

Výrobky s rádiovou funkcí

Tento výrobek obsahuje zařízení vysílající a přijímající rádiové vlny. Při běžném použití počítačů 20cm separační vzdálenost zaručuje, že úroveň vystavení rádiové frekvenci splňuje požadavky EU. Výrobky, které se používají blíže k tělu, například tablety, splňují příslušné požadavky EU v typických provozních polohách. Pokud není v pokynech k výrobku uvedeno jinak, výrobky lze používat bez zachování separační vzdálenosti.

Omezení pro výrobky s rádiovou funkcí (pouze některé výrobky)



UPOZORNĚNÍ: Bezdrátová síť LAN IEEE 802.11x s frekvenčním pásmem 5,15–5,35 GHz se smí ve všech členských státech Evropské unie, státech EFTA (Island, Norsko, Lichtenštejnsko) a většině ostatních evropských zemí (například Švýcarsko, Turecko, Srbsko) používat pouze ve vnitřních prostorech. Používání této bezdrátové sítě WLAN venku může způsobit rušení stávajících rádiových služeb.



UPOZORNĚNÍ: Pevné instalace WiGig (frekvenční pásmo 57–66 GHz) jsou vyloučeny ve všech členských státech Evropské unie, státech EFTA (Island, Norsko, Lichtenštejnsko) a dalších ostatních evropských zemích (například Švýcarsko, Turecko, Srbsko).



Rádiová frekvenční pásma a maximální výstupní výkon

| | |
|--------------------|-----------------------|
| Vlastnosti | 802.11 a/b/g/n/ac, BT |
| Frekvenční rozsah | 2,4 GHz, 5 GHz |
| Modulace | FHSS, DSSS, OFDM |
| Výstup napájení | 10, 20, 23 |
| Šířka pásma kanálů | 1, 5, 20, 40, 80 MHz |

Prohlášení FCC o rádiovém rušení frekvencí třídy B

Toto zařízení bylo testováno a ověřeno, že vyhovuje parametrům pro digitální přístroj třídy B podle části 15 Pravidel FCC. Tato omezení mají poskytnout rozumnou ochranu před škodlivým rušením pro instalace v obytných prostorách. Zařízení vytváří, používá a může vyzařovat elektromagnetické záření na rádiových frekvencích a při zanedbání pokynů pro instalaci a používání podle návodu na použití může způsobit nežádoucí rušení rozhlasového a televizního vysílání. Ale neexistuje žádná záruka, že v konkrétní instalaci nedojde k rušení. Pokud k rušení rozhlasového či televizního příjmu, jehož vznik lze jednoznačně určit vypínáním a zapínáním přístroje, skutečně dojde, doporučujeme uživateli, aby se pokusil rušení omezit některým z opatření uvedených níže:



- Přesměrujte nebo přemístěte přijímací anténu.
- Zvětšete vzdálenost mezi daným zařízením a přijímačem.
- Připojte zařízení do zásuvky na jiném okruhu, než do kterého je připojen přijímač.
- V případě potřeby se poraďte v místě zakoupení výrobku nebo se zkušeným televizním či rozhlasovým technikem.

Poznámka 1

V případě jakýchkoli změn nebo úprav tohoto zařízení, které nebyly výslovně schváleny stranou odpovědnou za shodu, hrozí uživateli ztráta oprávnění k provozování zařízení.

Poznámka 2

Aby byly dodrženy limity vyzařování, musejí být používány stíněné kabely rozhraní a napájecí kabel (pokud jsou součástí zapojení).

Zařízení odpovídá části 15 pravidel FCC. Provoz vyžaduje splnění následujících dvou podmínek:

1. toto zařízení nesmí způsobovat škodlivé zasahování, a
2. toto zařízení musí přijmout jakoukoli interferenci, včetně interferencí, které mohou způsobovat nežádoucí funkce.

Prohlášení WEEE

Podle Směrnice Evropské unie („EU“) o odpadních elektrických a elektronických zařízeních, směrnice 2012/19/EU, produkty „elektrických a elektronických zařízení“ již nelze likvidovat jako komunální odpad a výrobci krytých elektronických zařízení budou povinni vzít zpět takové produkty po uplynutí doby jejich životnosti.



Informace o chemických látkách

V souladu s předpisy upravujícími používání chemických látek, jako jsou směrnice EU REACH (směrnice Evropského parlamentu a Rady ES č. 1907/2006), poskytuje MSI informace o chemických látkách použitých ve svých produktech, na webu:

https://storage-asset.msi.com/html/popup/csr/evmtptrtt_pcm.html

Ekologické vlastnosti produktu

- Snížená spotřeba energie během používání a v pohotovostním režimu
- Omezené použití látek škodlivých pro životní prostředí a pro zdraví
- Snadná demontáž a recyklace
- Omezené použití přírodních zdrojů prostřednictvím podpory recyklace
- Rozšířená životnost produktu prostřednictvím snadných inovací
- Omezené vytváření pevného odpadu prostřednictvím sběru použitých produktů

Ekologická pravidla

- Tento produkt je zkonstruován tak, aby umožňoval opakované používání součástí a recyklaci a nesmí být vzhazován do odpadu po skončení své životnosti.
- Uživatelé musí kontaktovat místní autorizovanou sběrnou odpadu, která zajistí recyklaci a likvidaci jejich produktů s ukončenou životností.
- Další informace o recyklaci vám poskytne nejbližší distributor, kterého lze vyhledat na webových stránkách společnosti MSI.
- Uživatelé nás mohou rovněž kontaktovat na adrese gpcntdev@msi.com s žádostmi o informace ohledně řádné likvidace, sběru, recyklace a demontáže produktů MSI.



Inovace a záruka

Upozorňujeme, že některé součásti předem nainstalované v tomto produktu, lze na žádost uživatele inovovat nebo vyměnit. Veškeré další informace o produktech zakoupených uživateli vám poskytne místní prodejce. Nejste-li autorizovaný prodejce nebo servisní středisko, nepokoušejte se inovovat nebo měnit jakoukoli součást tohoto produktu, protože by mohlo dojít k propadnutí záruky. Důrazně doporučujeme obracet se s žádostmi o inovaci nebo výměnu na autorizovaného prodejce nebo servisní středisko.

Dostupnost náhradních dílů

Upozorňujeme vás, že dostupnost náhradních dílů (nebo srovnatelných) pro produkty zakoupené uživateli v určitých zemích nebo oblastech mohou být k dispozici od výrobce maximálně do 5 let od ukončení výroby produktu v závislosti na oficiálních vyhláškách platných v době zakoupení. Podrobné informace o dostupnosti náhradních dílů získáte od prodejce prostřednictvím <https://www.msi.com/support/>.

Poznámka k autorským právům a ochranným známkám

Copyright © Micro-Star Int'l Co., Ltd. Všechna práva vyhrazena. Logo MSI je registrovaná ochranná známka společnosti Micro-Star Int'l Co., Ltd. Veškeré ostatní známky a názvy zmíněné v tomto dokumentu jsou ochranné známky příslušných společností. Neposkytujeme žádnou výslovnou ani předpokládanou záruku přesnosti ani úplnosti. Společnost MSI si vyhrazuje právo tento dokument kdykoli změnit bez předchozího upozornění.

Technická podpora

Dojde-li k problému se systémem, který nelze odstranit podle uživatelské příručky, kontaktujte místo zakoupení nebo místního distributora. Nebo zkuste získat další pokyny z následujících zdrojů pomoci. Na webu MSI najdete technickou podporu, aktualizace systému BIOS, aktualizace ovladačů a další informace.

<https://www.msi.com/support/>