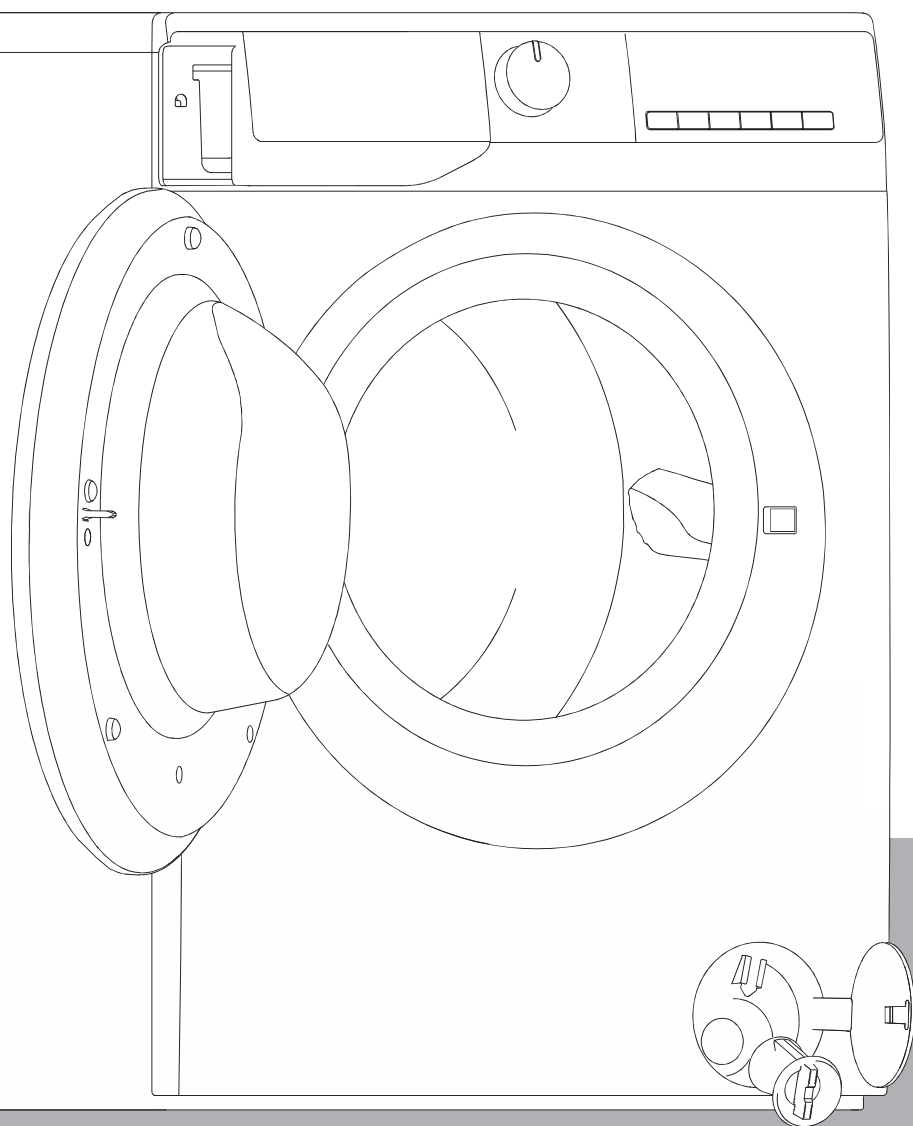


CZ

PODROBNÉ POKYNY PRO POUŽITÍ PRAČKY SE SUŠIČKOU

gorenje



OBSAH

PŘED POUŽITÍM PRAČKY

OPATŘENÍ A VŠEOBECNÁ DOPORUČENÍ

POPIS PRAČKY SE SUŠIČKOU

OTEVŘENÍ/ZAVŘENÍ DVÍŘEK

NOUZOVÉ OTEVŘENÍ DVEŘÍ

PŘED PRVNÍM PRANÍM

PŘÍPRAVA PRANÍ

PRACÍ PROSTŘEDKY A PŘÍSADY

PÉČE A ÚDRŽBA

ODSTRANĚNÍ MOŽNÝCH PROBLÉMŮ

**CHYBA S PŘÍVODEM TEPLÉ/STUDENÉ VODY – U MODELŮ S
DUÁLNÍMI VSTUPY**

PŘEPRAVA/MANIPULACE

ELEKTRICKÉ PŘIPOJENÍ

PRŮVODCE INSTALACÍ

ZKRÁCENÝ NÁVOD K OBSLUZE

BEZPEČNOSTNÍ UPOZORNĚNÍ

1. Výrobce si vyhrazuje právo na jakékoliv úpravy na výrobku, které by mohly být považovány za nezbytné nebo užitečné, aniž by o tom informoval v tomto návodu k obsluze.
2. Než začnete používat vaši novou pračku, přečtěte si prosím pozorně tento návod a uschovejte si ho, pro jeho použití v budoucnu. Pokud jste návod nechtěně ztratili, požádejte zákaznický servis i vydání kopie v elektronické nebo tištěné podobě.
3. Ujistěte se prosím, zda je zásuvka bezpečně uzemněna a připojení vodního zdroje je spolehlivé.
4. Tento spotřebič nesmí být používán osobami (včetně dětí) se sníženými fyzickými, smyslovými nebo duševními schopnostmi, nebo s nedostatkem zkušeností a vědomostí, pokud nejsou pod dohledem nebo nejsou poučeny o používání spotřebiče osobou zodpovědnou za jejich bezpečnost.
5. Tento spotřebič může být používán dětmi staršími než 8 let a osobami se sníženými fyzickými, smyslovými nebo duševními schopnostmi, nebo s nedostatkem zkušeností a znalostí, pokud jsou pod dohledem nebo byly tyto osoby poučeny ohledně bezpečného používání spotřebiče a pochopily s tím spojená rizika. Děti si nesmí hrát s tímto spotřebičem. Čištění a uživatelskou údržbu nesmějí provádět děti bez dozoru. Děti mladší 3 let, by měly být udržovány v dostatečné vzdálenosti od spotřebiče, pokud nejsou pod neustálým dohledem.
6. Děti musí být pod dohledem, aby si nehrály s tímto spotřebičem.
7. Pokud je napájecí kabel poškozen, musí být vyměněn výrobcem, jeho servisním technikem nebo podobně kvalifikovanými osobami, aby se předešlo možnému nebezpečí.
8. Měli byste použít nové hadicové soupravy dodávané se spotřebičem a staré hadicové soupravy by již neměly být opětovně použity.

9. Při pračkách s větracími otvory ve spodní části spotřebiče, nesmí koberec blokovat tyto otvory.
10. Děti mladší 3 let by měly být drženy v dostatečné vzdálenosti od spotřebiče, pokud nejsou pod neustálým dohledem.
11. Maximální přípustný vstupní tlak vody je 1 MPa, pro spotřebiče určené pro připojení k vodovodní přípojce. Minimální přípustný vstupní tlak vody je 0,1 MPa, což je nezbytné pro správné fungování tohoto spotřebiče.
12. **VAROVÁNÍ:** Spotřebič nesmí být napájen prostřednictvím externího spínacího zařízení, jako je například časovač, ani nesmí být připojen k okruhu, který je pravidelně zapínán a vypínán nějakým zařízením.
13. Bubnová sušička nesmí být použita, pokud byly na čištění prádla použity průmyslové chemikálie.
14. Kolem bubnu sušičky se nesmí nahromadit vlákna z tkanin.
(Nevztahuje se na spotřebiče, které jsou určeny k odvětrávání do exteriéru budovy)
15. Musí být zajištěno dostatečné větrání, aby se zabránilo zpětnému vniknutí plynů do místnosti ze spotřebičů spalujících jiná paliva, včetně otevřených plamenů.
16. V bubnové sušičce nesusušte oblečení, které není na to vhodné.
17. Položky, které byly znečištěny látkami jako je například kuchyňský olej, aceton, alkohol, benzín, petrolej, odstraňovače skvrn, terpentýn, vosky a odstraňovače vosků, by měly být před sušením v bubnové sušičce vyprány v horké vodě s přidaným množstvím pracího prostředku.
18. Položky jako je například pěnová guma (latexová pěna), koupací čepice, vodotěsné tkaniny, předměty s gumovými prvky a oblečení nebo polštáře vybavené prvky z pěnové gumy, by neměly být sušeny v bubnové sušičce.

19. Aviváže nebo podobné produkty by měly být používány tak, jak je to uvedeno na pokynech aviváže.
20. Vyndejte z kapes všechny předměty, jako jsou zapalovače a zápalky.
21. VAROVÁNÍ: Nikdy nezastavujte bubnovou sušičku před koncem cyklu sušení, pokud nejsou všechny položky rychle vyjmuty a rozprostřeny tak, aby mohlo být teplo rozptýleno.
22. Spotřebič nesmí být nainstalován za uzamykatelnými dveřmi, za posuvnými dveřmi nebo za dveřmi se závěsem umístěným na opačné straně, než je závěs dvířek sušičky, čímž by bylo omezeno úplné otevření dvířek bubnové sušičky.
23. Maximální kapacita sušení je 7/6/5 kg.
Maximální kapacita praní je 10/9/8 kg.
24. Spotřebič je určen výhradně pro soukromé použití v domácnosti.
25. Tento spotřebič je určen pro používání v domácnostech a podobných zařízeních, jako například:
 - kuchyňky pro zaměstnance v prodejnách, kancelářích a jiných pracovních prostředích;
 - farmy;
 - klienty v hotelech, motelech a jiných prostředích ubytovacího typu;
 - ubytovací prostředí s výdejem snídaní;
 - prostory na komunální použití v panelových domech nebo v prádelnách.

PŘED POUŽITÍM PRAČKY SE SUŠIČKOU

1. Odstranění obalu a kontrola spotřebiče

- Po vybalení spotřebiče se ujistěte, zda není pračka poškozená. V případě nějakých pochybností, nepoužívejte pračku. Kontaktujte poprodejní servis nebo místního prodejce.
- Zkontrolujte, zda máte veškeré příslušenství a dodávané části.
- Obalový materiál (plastové sáčky, polystyrénové části atd.) uchovávejte mimo dosah dětí, pr otože představují potenciální nebezpečí.

2. Odstranění přepravních šroubů

- Pračka je vybavena přepravními šrouby, které mají za úkol zabránit jakémukoliv možnému poškození vnitřní části spotřebiče v průběhu jeho přepravy. Před použitím spotřebiče je nezbytné, abyste tyto přepravní šrouby odstranili.
- jejich Po vyjmutí, zakryjte otvory 4 dodávanými plastovými krytkami.

3. Instalace pračky se sušičkou

- Spotřebič přemístujte, aniž abyste ho zvedali za jeho pracovní desku.
- Spotřebič umístěte na pevnou a rovnou podlahu, nejlépe do rohu místnosti.
- Ujistěte se, zda jsou všechny čtyři nožičky stabilní a zda jsou položeny na podlaze a potom zkontrolujte, zda je pračka dokonale vyrovnaná (použijte k tomu vodováhu).
- Ujistěte se, zda větrací otvory ve spodní části pračky (pokud jsou k dispozici na vašem modelu) nejsou zakryty kobercem nebo jiným materiálem.

4. Přívod vody

- Připojte hadici přívodu vody v souladu s předpisy vaší místní vodárenské společnosti.
- Přívod vody – v závislosti na modelech:
Jeden přívod – výhradně studená voda
Dvojitý přívod – teplá a studená voda
- Vodovodní uzávěr: 3/4" hadicová přípojka se závitem

5. Vypouštění vody

- Připojte vypouštěcí hadici k sifonu nebo ji zavěste přes okraj umyvadla, pomocí dodávaného ohybu ve tvaru písmene „U“.
- Pokud je pračka připojena k integrovanému vypouštěcímu systému, zajistěte, aby byl tento systém vybaven otvorem, aby se předešlo současnému naplňování a vypouštění vody (efekt přečerpání).
- Připevněte odtokovou hadici pevně, aby se zabránilo opaření během vypouštění vody se spotřebiče.

6. Elektrické připojení

- Elektrické připojení musí být provedena kvalifikovaným technikem v souladu s pokyny výrobce a současnými standardními bezpečnostními předpisy.
- Údaje týkající se napětí, spotřeby elektrické energie a požadavků na ochranu, jsou uvedeny na vnitřní straně dvířek.
- Spotřebič musí být připojen k elektrické síti pomocí zásuvky s uzemněním, v souladu s platnými předpisy. Pračka musí být podle zákona uzemněna. Výrobce odmítá jakoukoliv odpovědnost za škody na majetku nebo poranění osob či zvířat, v důsledku nedodržení výše uvedených pokynů.
- Nepoužívejte prodlužovací kabely nebo vícenásobné zásuvky. Ujistěte se, zda je kapacita zásuvky dostatečná, aby dokázala pohánět váš spotřebič během zahřívání.
- Před jakoukoliv údržbou pračky, ji odpojte od sítě.
- Po provedení instalace, zpřístupněte zástrčku napájení nebo odpojení od elektrické sítě musí být za všech okolností zajištěno dvoupólovým spínačem.
- Nepoužívejte tuto pračku tehdy, pokud došlo k jejímu poškození během přepravy. Kontaktujte servisní středisko.
- Výměnu napájecího kabelu může uskutečnit výhradně servisní středisko.
- Tento spotřebič musí být používán pouze v domácnosti, na předepsané účely.

Minimální rozměry spotřebiče:

Šířka: 615 mm

Výška: 855 mm

Hloubka: viz tabulku programů

OPATŘENÍ A VŠEOBECNÁ DOPORUČENÍ

1. Obaly

- Obalový materiál je zcela recyklovatelný a je označen recyklačním symbolem ♻️. Řiďte se místními předpisy při likvidaci obalového materiálu

2. Likvidace obalů a vyřazení starých praček

- Tato pračka je vyrobena z recyklovatelných materiálů. Musí být proto zlikvidována v souladu s místními předpisy týkajícími se likvidace odpadu.
- Před vyřazením spotřebiče z něj odstraňte všechny zbytky pracích prostředků, zlomte háček na dvířkách a odřízněte napájecí kabel, aby se tak stala pračka nepoužitelnou.



Tento spotřebič je označen v souladu s evropskou směrnicí 2002/96/EC o odpadních elektrických a elektronických zařízeních (WEEE). Zajištěním dodržení této směrnice zajistíte, že tento výrobek bude správně likvidován a pomůžete tak zabránit možným negativním dopadům na životní prostředí a lidské zdraví, což by mohly být důsledky nesprávné manipulace při likvidaci tohoto výrobku.

Symbol na výrobku, nebo v dokumentaci dodávané s výrobkem udává, že s tímto spotřebičem nesmí být zacházeno jako s domovním odpadem. Místo toho by měl být předán na příslušném sběrném místě pro recyklaci elektrických a elektronických zařízení. Likvidace musí být provedena v souladu s místními environmentálními předpisy pro odstraňování odpadu. Pro podrobnější informace o likvidaci odpadu, opětovném využívání a recyklaci tohoto výrobku, kontaktujte prosím vaše místní zastupitelstvo, vaši službu na odvoz domovního odpadu nebo prodejnu, ve které jste tento výrobek zakoupili.

3. Umístění spotřebiče

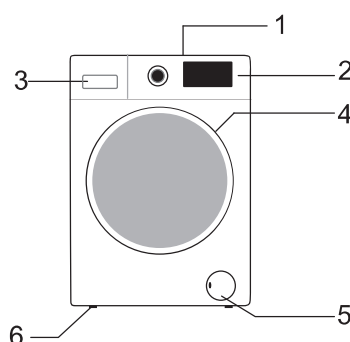
- Pračka musí být umístěna pouze v uzavřených prostorách. Nedoporučuje se instalace v koupelně nebo na místech, kde je vysoká vlhkost vzduchu.
- Neskladujte v blízkosti spotřebiče hořlavé kapaliny.

4. Bezpečnost

- Nenechávejte spotřebič připojen k elektrické síti, pokud jej nepoužíváte. Nikdy nepřipojujte ani neodpojujte napájení od elektrické sítě, pokud máte mokré ruce.
- Zavřete vodovodní uzávěr.
- Před provedením jakéhokoliv čištění a údržby, vypněte spotřebič nebo ho odpojte od elektrické sítě.
- Vnější povrch pračky čistěte pomocí vlhké tkaniny. Nepoužívejte na čištění žádné abrazivní čisticí prostředky.
- Nikdy neotvírejte dvířka násilím, ani na ně nestoupejte.

POPIS PRAČKY SE SUŠIČKOU

- 1 Pracovní plocha
- 2 Ovládací panel
- 3 Dávkovač pracího prostředku
- 4 Dvířka
- 5 Podstavec zakrývající čerpadlo
- 6 Nastavitelné nožičky



Rozmístění a vzhled ovládacího panelu závisí na konkrétním modelu.

OTEVŘENÍ/ZAVŘENÍ DVÍŘEK

Dvířka lze otevřít pouze tehdy, pokud se indikátor otevření dvířek na ovládacím panelu rozsvítí zelenou barvou. Nikdy neotvírejte dvířka násilím během provozu spotřebiče, v opačném případě můžete poškodit zámek dvířek. Pokud musíte otevřít dvířka během provozu spotřebiče, nejprve vypněte napájení nebo pozastavte cyklus praní, potom počkejte minimálně 2 minuty, než dojde k uvolnění zámku dvířek.

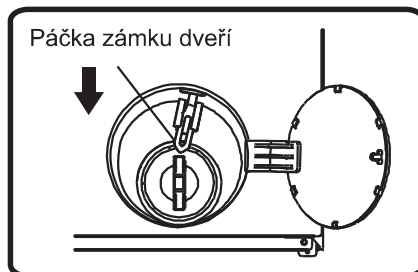
Chcete-li otevřít dvířka, uchopte rukojeť dvířek, stiskněte vnitřní držadlo a zatáhněte za dvířka. Dvířka zavřete tak, že je zatlačíte bez použití nadměrné síly, pokud nezaklapnou.

NOUZOVÉ OTEVŘENÍ DVEŘÍ

V případě, že dvířka nelze otevřít kvůli výpadku proudu nebo jiným mimořádným okolnostem, lze k nouzovému otevření použít páčku zámku dvířek na vypouštěcím čerpadle.

Poznámka:

1. Tento způsob nepoužívejte, když přístroj funguje normálně;
2. Před provedením se ujistěte, že se vnitřní buben přestal otáčet, teplota není vysoká a hladina vody je pod otvorem pro vhadzování oblečení. Pokud je hladina vody vyšší než vstup pro vhadzování oblečení, vypusťte vodu odtokovou trubicou (je-li k dispozici) nebo pomalým odšroubováním filtru.
3. Způsob ovládní: Otevřete kryt dvířek odvodňovacího čerpadla, pomocí nástroje zatáhněte za zajišťovací páku a poté lze dvířka otevřít (na obrázku).



PŘED PRVNÍM PRANÍM

Pro odstranění jakýchkoliv zbytků vody použité v průběhu testování provedeného výrobcem vám doporučujeme, abyste provedli krátký prací cyklus bez prádla.

1. Otevřete vodovodní uzávěr.
2. Zavřete dvířka.
3. Nalijte malé množství pracího prostředku (asi 30 ml) do přihrádky pro hlavní praní **(III)** v dávkovači pracího prostředku.
4. Zvolte a spusťte krátký program (viz samostatný rychlý referenční návod).

PŘÍPRAVA PRANÍ

1. Roztřídte prádlo podle...

- **Typu tkaniny/symbolů pro údržbu**
Bavlna, smíšené tkaniny, tkaniny se snadnou údržbou/syntetické, vlna, položky pro ruční praní.
- **Barvy**
Barevné a bílé prádlo perte odděleně. Odděleně perte nové barevné kusy prádla.
- **Naplnění**
Položky různých velikostí perte ve stejném rozložení, s cílem zlepšení účinnosti praní a rozložení prádla v bubnu.
- **Citlivostitkanin**
Malé kousky prádla (např. nylonové punčochy, opasky atd.) a prádlo s háčky (např. podprsenky) perte v textilním sáčku nebo pouzdře se zipem. Vždy sundejte ze záclon kroužky nebo záclony s kroužky perte v bavlněném sáčku.

2. Vyprázdněte všechny kapsy

Mince, zavírací špendlíky atd. mohou poškodit vaše prádlo, stejně jako buben a vaničku spotřebiče.

3. Uzávěry

Zavřete zipy a zapněte knoflíky nebo háčky; uvolněné opasky nebo stužky by měly být zavázány.

• **Odstraňování skvrn**

Krev, mléko, vejce atd. jsou obecně odstraňovány automatickou enzymovou fází programu.

- Chcete-li odstranit červené víno, kávu, čaj, trávu a skvrny z ovoce atd., přidejte odstraňovač skvrn do přihrádky pro hlavní praní **III** v dávkovači pracího prostředku.
- Pokud je to nutné, na velmi znečištěné plochy skvrn použijte odstraňovač skvrn přímo.

Barvení

- Používejte jen ta barviva, která jsou vhodná pro pračky.
- Řiďte se pokyny výrobce.
- Plastové a gumové části pračky mohou být obarveny barvivy.

Vložení prádla do pračky

1. Otevřete dvířka.
2. Vložte do bubnu pračky volně jednu položku za druhou, aniž byste pračku přeplnili. Dodržujte množství náplně, které je uvedeno v rychlém referenčním návodu.
Poznámka: Přeplnění pračky bude mít za následek nedostatečné výsledky praní a zmačkané prádlo.
3. Zavřete dvířka.

PRACÍ PROSTŘEDKY A PŘÍSADY

V zepředu plněných pračkách vždy používejte vysoce účinný prací prostředek s nízkou tvorbou pěny.

Volba pracího prostředku závisí na:

- typu tkaniny (bavlna, tkaniny se snadnou údržbou/syntetické tkaniny, jemné tkaniny, vlna).
Poznámka: Na praní vlny používejte jen specifické prací prostředky
- barvě
- teplotě praní
- stupni a typu znečištění

Poznámky:

Jakékoliv bílé zbytky pracího prostředku na tmavých tkaninách jsou způsobeny nerozpustnými látkami používanými v moderních bezfosfátových pracích prášcích. Pokud se něco takového vyskytne, vytřeste nebo vykartáčujte tkaninu, nebo použijte tekuté prací prostředky. Používejte pouze ty prací prostředky a přísady, které jsou speciálně určeny pro domácí automatické pračky. Při používání prostředku na odstraňování vodního kamene, barviv nebo bělidel na předpírku se ujistěte, zda jsou tyto prostředky vhodné pro použití v domácích automatických pračkách. Odstraňovače vodního kamene by mohly obsahovat prvky, které by mohly poškodit vaši pračku. Nepoužívejte žádná rozpouštědla (např. terpentýn, benzín). Neperte v pračce tkaniny, které byly ošetřeny rozpouštědly nebo hořlavými kapalinami.

Dávkování

Postupujte podle doporučení pro dávkování, uvedenými na obalu pracího prostředku.

Záviset to bude na:

- stupni a typu znečištění
- množství praní
- postupujte podle pokynů výrobce pracího prostředku pro plné naplnění;
- poloviční náplň: 3/4 množství použitého pro úplné naplnění;
- minimální naplnění (přibližně 1 kg): 1/2 množství použitého pro úplné naplnění;
- tvrdosti vody ve vaší oblasti (o informace požádejte vaši vodárenskou společnost).
Měkká voda vyžaduje méně pracího prostředku, než je tomu v případě tvrdé vody.

Poznámky:

Příliš pracího prostředku může vést k nadměrné tvorbě pěny, což snižuje účinnost praní. Pokud pračka zjistí mnoho pěny, může zablokovat odstředování. Nedostatečné množství pracího prostředku může mít za následek zašednutí prádla a také tvorbu vápenatého povlaku v topném systému, bubnu a hadicích.

Kam umístit prací prostředek a přísady

Dávkovač pracího prostředku má tři přihrádky (obr. „A nebo B“)

Přihrádka pro předpírku

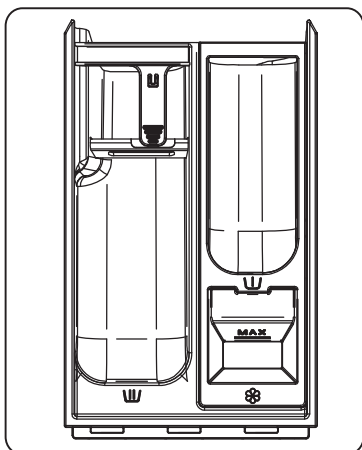
- Prostředek pro předpírku/namáčení

Přihrádka pro hlavní praní

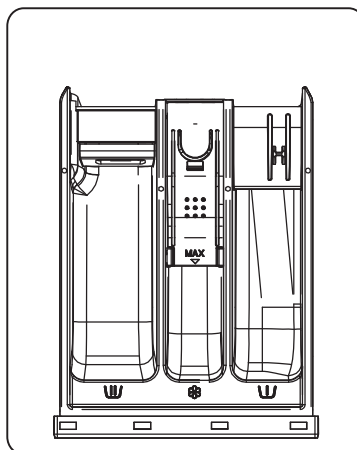
- Prací prostředek pro hlavní praní
- Odstraňovač skvrn
- Změkčovač vody (třída tvrdosti vody 4)

Přihrádka pro aviváž

- Aviváž
 - Tekutý škrob
- Přísady nalejte jen po značku „MAX“.



A



B

Poznámky:

- Mějte prací prostředky a přísady uloženy na bezpečném, suchém místě, mimo dosahu dětí.
- Tekuté prací prostředky mohou být použity při programech s předpírkou. Ale v tomto případě, musí být pro hlavní praní použit práškový prací prostředek.
- Nepoužívejte tekuté prací prostředky při aktivaci funkce „Start Delay (Odloženého startu)“ (pokud je k dispozici ve vaší pračce).
- Aby nedošlo k problémům s rozdělováním při používání vysoce koncentrovaných práškových a tekutých pracích prostředků, použijte speciální kuličku nebo sáček s pracím prostředkem, které jsou dodávány s pracím prostředkem, a umístěte je přímo do bubnu.
- Při používání prostředků na odstraňování vodního kamene, bělidel nebo barviv se ujistěte, zda jsou tyto prostředky vhodné pro pračky. Prostředky na odstraňování vodního kamene by mohly obsahovat prvky, které mohou poškodit části vaší pračky.
- V pračce nepoužívejte žádná rozpouštědla (např. terpentýn, benzín).

PÉČE A ÚDRŽBA

Vnější povrch a ovládací panel spotřebiče

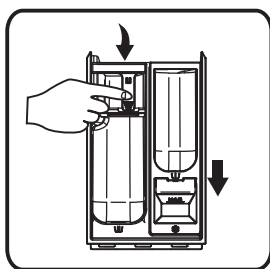
- Je možné utřít pomocí jemné, vlhké tkaniny.
- Také je možné použít malé množství neutrálního čistícího prostředku (ne abrazivního).
- Utřete dosucha pomocí jemné tkaniny.

Těsnění dvířek

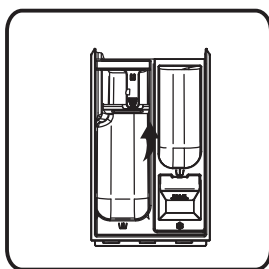
- V případě potřeby vyčistěte pomocí vlhké tkaniny.
- Pravidelně kontrolujte stav těsnění dvířek.

Dávkovač pracího prostředku

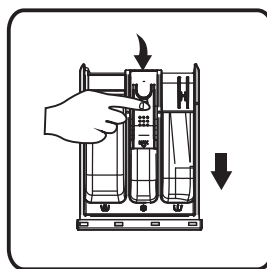
1. Stiskněte uvolňovací pojistku v přihrádce pro hlavní praní směrem dolů a vyndejte zásobník (obr. „C nebo E“)
2. Vyndejte sifón z přihrádky pro aviváž (obr. „D nebo F“)
3. Umyjte všechny části pod tekoucí vodou.
4. Vraťte sifón do zásobníku pracího prostředku a vraťte zásobník zpět na své místo.



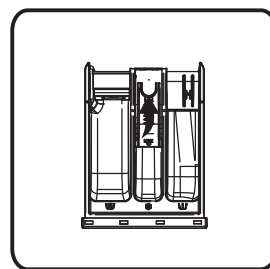
C



D



E



F

Filtr

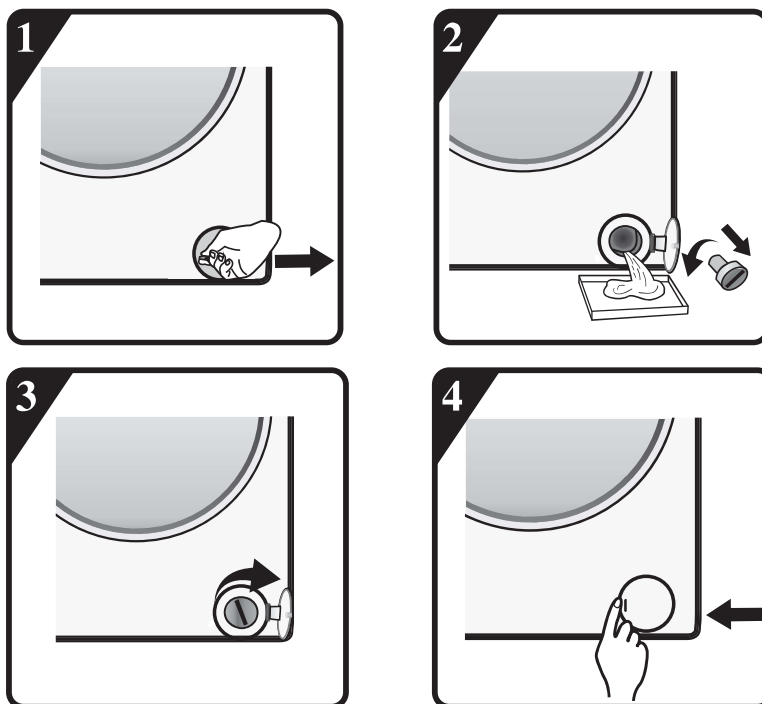
Doporučujeme vám filtr pravidelně kontrolovat a čistit, nejméně dvakrát nebo třikrát za rok.

Především:

- Pokud spotřebič neodčerpává vodu správně, nebo pokud nedokáže provést odstřeďování.
- Pokud je čerpadlo zablokováno cizím předmětem (např. knoflíky, mince nebo zavírací špendlíky).

DŮLEŽITÉ: Dříve než se začne vypouštět z pračky voda, ujistěte se, zda se ochladila.

1. Zastavte spotřebič a odpojte ho od napájení.
2. Zasuňte vhodný nástroj, jako je plochý šroubovák, do malého otvoru spodního krytu, zatlačte silněji na spodní kryt směrem dolů a otevřete jej.
3. Položte plochou nádobu pod kryt filtru a potom vypusťte vodu prostřednictvím nouzové vypouštěcí hadice (viz [vypouštění zbytkové vody] pro konkrétní způsoby obsluhy). Následně, uvolněte filtr proti směru hodinových ručiček a úplně odšroubujte a vyjměte filtr.
4. Vyčistěte filtr a komoru filtru.
5. Zkontrolujte, zda se rotor čerpadla volně otáčí.
6. Znovu vložte filtr na své místo a zašroubujte ho ve směru hodinových ručiček, dokud to půjde.
7. Nainstalujte spodní kryt.



Hadice přívodu vody

Pravidelně kontrolujte přívodní hadici na zlomy a praskliny a v případě potřeby ji vyměňte za novou hadici stejného typu (k dispozici v servisním středisku nebo v specializované prodejně).

Sítový filtr pro připojení vody

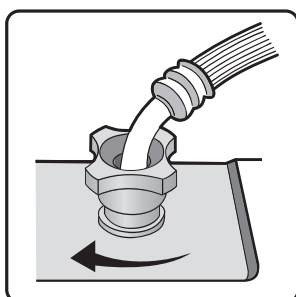
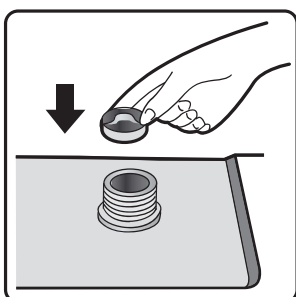
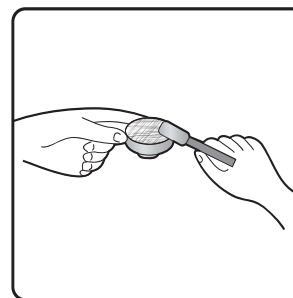
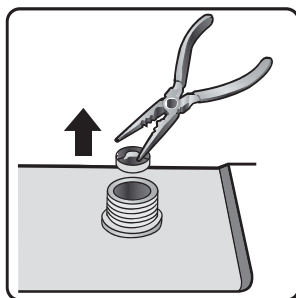
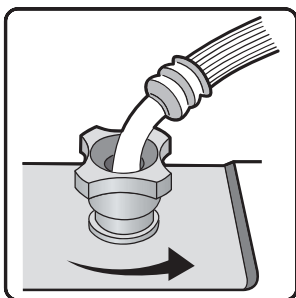
Zkontrolujte a pravidelně.

Pro pračky s přívodní hadicí, jak je zobrazeno na obrázku „G“.

1. Zavřete vodovodní uzávěr a uvolněte přívodní hadici z vodovodního uzávěru.
2. Vyčistěte vnitřní sítový filtr a našroubujte přívodní hadici zpět na vodovodní uzávěr.
3. Nyní odšroubujte přívodní hadici ze zadní strany pračky.
4. Vytáhněte sítový filtr z přívodu k pračce pomocí univerzálních kleští a vyčistěte jej.
5. Namontujte sítový filtr a našroubujte přívodní hadici na své místo.
6. Otevřete vodovodní uzávěr a ujistěte se, zda jsou připojení zcela vodotěsná.



G



ODSTRANĚNÍ MOŽNÝCH PROBLÉMŮ

V závislosti na modelu, je vaše pračka vybavena různými automatickými bezpečnostními funkcemi. To umožňuje včas zjistit poruchy a bezpečnostní systém pak může odpovídajícím způsobem reagovat. Tyto poruchy jsou často tak malé, že mohou být odstraněny během několika minut.

Pračky se sušičkou se nepustila, nesvítí žádní indikátory.

Zkontrolujte, zda:

- jezárka napájecího kabelu zasunuta do zásuvky a je zapnuto napájení.
- elektrická zásuvka funguje správně (na přezkoušení použijte stolní lampu nebo podobné zařízení).

Pračky se sušičkou se nespustila... a bliká indikátor „Start/Pause (Start/Pozastavit)“.

Zkontrolujte, zda:

- jsou dvířka správně zavřená (dětská pojistka);
- bylo stisknuto tlačítko „Start/Pause (Start/Pozastavit)“;
- nesvítí indikace „Zavření vodovodního uzávěru“. Otevřete vodovodní uzávěr a stiskněte tlačítko „Start/Pause (Start/Pozastavit)“.

Spotřebič se zastavil během programu (mění se v závislosti na modelu)

Zkontrolujte, zda:

- nebyla otevřená dvířka a neblíká indikátor „Start/Pause (Start/Pozastavit)“. Zavřete dvířka a znovu stiskněte tlačítko „Start/Pause (Start/Pozastavit)“.
- Zkontrolujte, zda není uvnitř příliš mnoho pěny, spotřebič přejde k běžnému postupu odstraňování pěny. Spotřebič se opět spustí automaticky po určitém čase.
- nebyl aktivován bezpečnostní systém pračky (viz „Tabulka popisu chyb“).

Na konci praní zůstaly zbytky pracího prostředku a přísad v prostoru pro prací prostředek.

Zkontrolujte, zda:

- je krycí mřížka přihrádky pro aviváž a přepážka přihrádky pro hlavní praní správně nainstalována v dávkovači pracího prostředku, a zda jsou všechny části čisté (viz „Péče a údržba“);
- vteklo dostatečné množství vody. Mohou být zablokovány sítkové filtry přívodu vody (viz „Péče a údržba“);
- poloha přepážky je v přihrádce pro hlavní praní přizpůsobena použití práškového nebo tekutého pracího prostředku (viz „Prací prostředky a přísady“).

Pračky se sušičkou během odstředování vibruje.

Zkontrolujte, zda:

- je pračka vyrovnaná a umístěná pevně na všech čtyřech nožičkách;
- byly sundány přepravní šrouby. Před používáním pračky je důležité, aby byly sundány přepravní šrouby.

Konečný výsledek odstředování je nedostatečný.

Pračka má systém na odhalení nerovnováhy a systém na korekci. Pokud jsou vloženy jednotlivé těžké kusy (např. župany), tento systém může automaticky snížit rychlost otáček odstředování nebo dokonce přerušit odstraňování úplně, pokud zjistí příliš velkou nerovnováhu i po několika startech odstředování, za účelem ochrany pračky.

- Pokud je prádlo na konci cyklu stále velmi vlhké, vyndejte některé kusy prádla a opakujte cyklus odstředování.
- Nadměrná tvorba pěny může zabránit odstředování. Použijte správné množství pracího prostředku.
- Zkontrolujte, zda není volič rychlosti otáček odstředování nastavený na „0“.

Pokud má vaše pračka zobrazení času: původně zobrazený čas programu se prodlouží/ zkrátí o určitý čas:

Je to normální, přičemž kapacita pračky se přizpůsobuje faktorům, které mohou mít vliv na čas pracího programu, např.:

- při nadměrné tvorbě pěny;
- při nerovnoměrném naplnění v důsledku těžkých kusů prádla;
- při prodloužení času ohřevu, v důsledku snížení teploty přiváděné vody;

Vzhledem k vlivy, jako jsou tyto, je zbývající čas v průběhu programu přepočten a v případě potřeby aktualizován. Kromě toho, v průběhu fáze plnění, pračka určuje zatížení, a pokud je to nutné, upravuje podle toho počáteční čas programu. V průběhu takových aktualizací časů, se na časovém displeji zobrazí animace.

CHYBA S PŘÍVODEM TEPLÉ/STUDENÉ VODY – U MODELŮ S DUÁLNÍMI VSTUPY

U modelů s duálními vstupy

Chcete-li připojit přívod teplé a studené vody (obr.1):

1. Připevněte přívodní hadici s červeným označením k vodovodnímu uzávěru teplé vody a k přívodnímu ventilu s červeným filtrem na zadní straně spotřebiče.
2. Připevněte druhou přívodní hadici k uzávěru studené vody a k přívodnímu ventilu s modrým filtrem na zadní straně spotřebiče.

Ujistěte se, zda:

- a) Jsou připojení pevně zajištěna
- b) Nejsou otočeny jejich pozice (například: studená voda k přívodnímu ventilu teplé vody a naopak).

Chcete-li připojit pouze přívod studené vody, postupujte podle níže uvedených pokynů (obr. 2):

1. Budete potřebovat spojku ve tvaru písmene Y, můžete ji zakoupit v místní prodejně s montážním materiálem nebo od vodovodního instalatéra.
2. Připevněte spojku ve tvaru písmene Y k uzávěru studené vody.
3. Pomocí dodávaných hadic připojte dva přívodní ventily, které se nacházejí na zadní straně spotřebiče, ke spojce ve tvaru písmene Y.

U modelů s jedním vstupem

Připevněte přívodní hadici k uzávěru studené vody a k přívodnímu ventilu na zadní straně spotřebiče, jak je na obr. 3

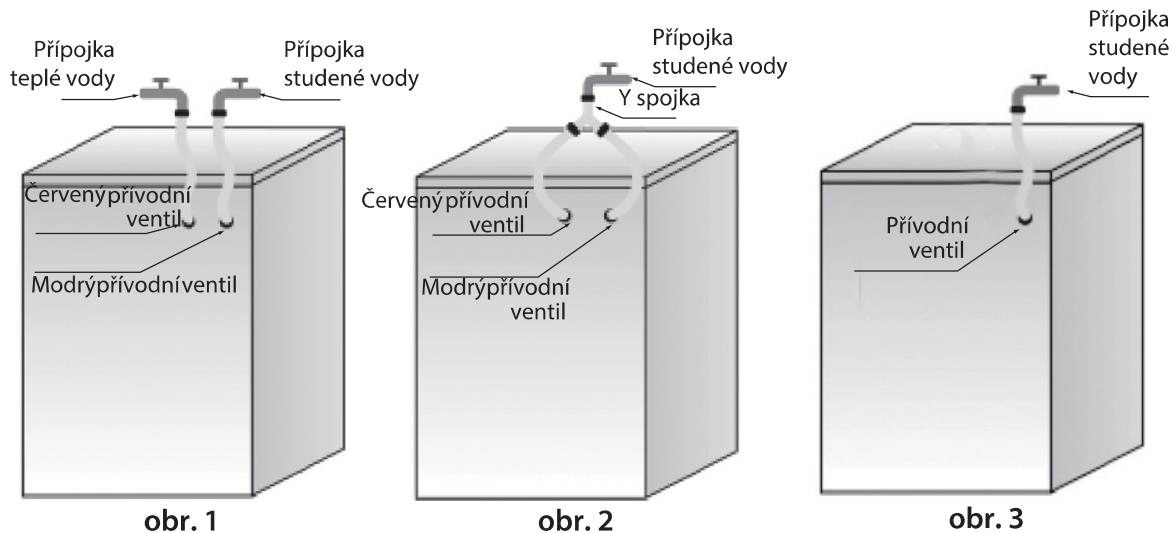
Ujistěte se, zda:

Jsou všechny přípojky pevně zajištěny.

Nedovoďte dětem používat, lézt na spotřebič, být v blízkosti nebo uvnitř vaší pračky.

Pamatujte na to, že v průběhu cyklu praní, se může zvýšit povrchová teplota dvířek.

Pokud je spotřebič používán v blízkosti dětí, je třeba zajistit dohled nad dětmi.



Seznam chybových kódů	
Zobrazeno na displeji	Popis chyby
„F01“	Porucha přítoku vody
„F03“	Porucha s vypouštěním vody
„F13“	Porucha zámku dveří
„F14“	Porucha odemknutí dveří
„F24“	Přetečení nebo příliš mnoho pěny.
v jiných případech chybový kód, „F04-F98“	Porucha elektronického modulu.
„Unb“	Nevyvážení

a. „F01“ se zobrazilo na displeji

Spotřebič není naplněn vodou nebo je naplněn nedostatečným množstvím vody.

Zkontrolujte, zda:

- Je kohoutek úplně otevřen a má dostatečný tlak vody.
- Není zauzlován přívod vody.
- Není zablokována filtrační síťka přívodu vody (viz část týkající se údržby a opravy).
- Nezamrzlo vodovodní potrubí.

Po odstranění chyby, stiskněte tlačítko „Start/Pause (Start/Pozastavit)“.

Pokud se problém vyskytl znovu, obraťte se prosím na poprodejní servis (viz Poprodejní servis.).

b. „F03“ se zobrazilo na displeji

Pračka není vyprázdněna. Pračka zastaví spuštěný program. Vypněte spotřebič a odpojte napájení.

Zkontrolujte, zda:

- Není zauzlováno odtokové potrubí.
- Není blokován filtr v odtokovém potrubí (viz část týkající se čištění filtru odtokového čerpadla)

DŮLEŽITÉ: Ujistěte se, zda se voda ochladila před vypouštěním ze spotřebiče.

- Nezamrzla odtoková hadice

Znovu připojte spotřebič k napájení.

Vyberte a spusťte program „Odstředování“ nebo stiskněte tlačítko „Start/Pauza“ po dobu nejméně 3 sekund a požadovaný program restartujte.

Pokud se problém vyskytl opět, obraťte se prosím na poprodejní servis (viz „Poprodejní servis“).

C. Chybový kód

Při spuštění programu se pračka zastaví. Na displeji se zobrazí chybový kód „F13“, „F14“, „F24“, nebo chybové kódy od „F04“ až „F98“ nebo „Unb“.

Pokud se zobrazí chybový kód „F13“

Zámek dvířek nefunguje správně. Spusťte program na 20 sekund a odemkněte dvířka pračky (PTC), pro zjištění, zda jsou dvířka zajištěna.

Otevřete nebo zavřete je znovu.

Po odstranění problému, stiskněte tlačítko „Start/Pause (Start/Pozastavit)“. Pokud se problém vyskytne znovu, odpojte napájení a obraťte se na poprodejní servis.

Pokud se zobrazí chybový kód „F14“

Porucha otevření dvířek.

Pomoc: Stiskněte tlačítko „Start/Pause (Start/Pozastavit)“. Pračka se pokusí otevřít dvířka.

Akustický signál nepřestane znít, dokud se dvířka neodemknou. Nebo stiskněte tlačítko „On/Off (Zap./Vyp.)“ na opětovné spuštění pračky a akustický signál přestane znít.

Pokud se zobrazí chybový kód „F24“

Hladina vody dosáhla úroveň přetečení.

Problém odstraňte stisknutím tlačítka „Start/Pause (Start/Pozastavit)“ a napusťte vodu.

Zvolte a spusťte požadovaný program. Pokud se problém vyskytne znovu, odpojte napájení a obraťte se na poprodejní servis.

V jiných případech se zobrazí chybový kód „F04“ až „F98“

Elektronický modul selhal.

Chcete-li stroj vypnout, otočte ovládacím knoflíkem na 3 sekundy do polohy „Vypnuto“.

Po odstranění poruchy stiskněte tlačítko „Start / Pauza“. Pokud se chyba vyskytne znovu, odpojte napájení a kontaktujte poprodejní servis.

Pokud se zobrazí chybový kód „Unb“

Problém s nevyvážením spotřebiče.

Stisknutím tlačítka napájení na 3 sekundy vypněte spotřebič. Otevřete dvířka a uspořádejte prádlo a následně otočte volič programu na režim jednoho odstředování. Odstředte prádlo na jeho opětovné vysušení.

Pokud se problém vyskytne znovu, odpojte napájení a obraťte se na poprodejní servis.

Dříve než budete kontaktovat poprodejní servis:

1. Zkuste odstranit problém sami (viz „Odstranění možných problémů“).
2. Restartujte program pro kontrolu, zda se problém nevyřešil sám.
3. Pokud pračka i nadále nefunguje správně, zavolejte poprodejní servis.

PŘEPRAVA/MANIPULACE

Nikdy nezvedejte spotřebič za pracovní plochu během přepravy.

1. Vytáhněte zástrčku napájecího kabelu.
2. Zavřete vodovodní uzávěr.
3. Odpojte přívodní hadici a vypouštěcí hadici.
4. Odstraňte veškerou vodu z hadic a ze spotřebiče (viz „Vyjmutí filtru“, „Odstranění zbytkové vody“).
5. Namontujte přepravní šrouby (povinné).
6. Spotřebič váží více než 55 kg, proto jsou při jeho přemísťování potřebné dvě osoby.

ELEKTRICKÉ PŘIPOJENÍ

Používejte výhradně zásuvku s uzemněným připojením.

- Nepoužívejte prodlužovací kabely ani více násobné zásuvky.
- Elektrické napájení musí být přiměřené jmenovitému proudu 10 A spotřebiče.
- Elektrická připojení musí být provedena v souladu s místními předpisy.
- Elektrický napájecí kabel musí být vyměněn výhradně licencovaným elektrikářem.



Používejte jen zásuvku s uzemněním.

Nepoužívejte prodlužovací kabely ani vícenásobné zásuvky.

Elektrické napájení musí být přiměřené jmenovitému proudu 10 A spotřebiče.

Elektrický napájecí kabel musí být vyměněn výhradně licencovaným elektrikářem.

Elektrické připojení musí být provedeno v souladu s místními předpisy.

PRŮVODCE INSTALACÍ



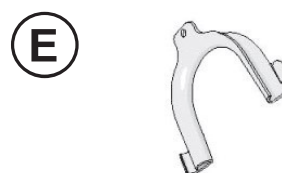
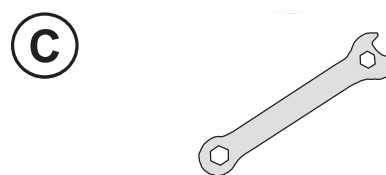
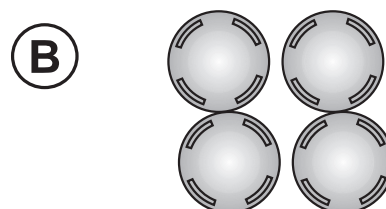
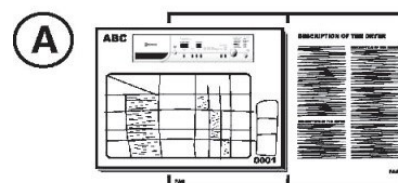
HLUK, NADMĚRNÉ VIBRACE A ÚNIK VODY, MŮŽE BÝT ZPŮSOBEN NESPRÁVNOU INSTALACÍ.

NIKDY NEPŘEMISŤUJTE SPOTŘEBIČ TAK, ŽE HO BUDETE ZVEDAT ZA JEHO PRACOVNÍ PLOCHU.

- Přečtěte si tento „NÁVOD NA INSTALACI“ před používáním spotřebiče.
- uschovejte si tento „NÁVOD NA INSTALACI“ pro jeho budoucí využití.
- Přečtěte si všeobecná doporučení ohledně likvidace obalů v NÁVODU K OBSLUZE.

DODÁVANÉ ČÁSTI

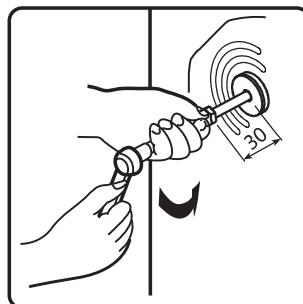
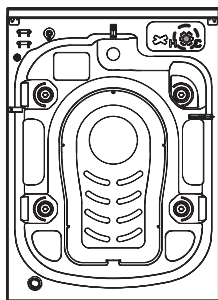
- Balíček s malými položkami
- Návod k obsluze, návod na instalaci, záruční list (v závislosti na modelu)
- 4 plastové krytky
- Klíč
- Přívodní hadice (uvnitř spotřebiče nebo už nainstalovaná).
Přívodní hadice na studenou vodu
Přívodní hadice na teplou vodu (pokud je k dispozici, v závislosti na modelech)
- Ohyb ve tvaru „U“ (uvnitř spotřebiče nebo už nainstalovaný)
- Spodní kryt (v závislosti na modelu)



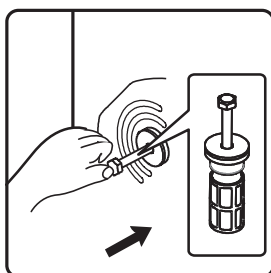
ODSTRANĚNÍ PŘEPRAVNÍCH ŠROUBŮ PŘED POUŽITÍM PRAČKY SE SUŠIČKOU

Důležité: Převravní šrouby, které nejsou odstraněny, mohou způsobit poškození spotřebiče.

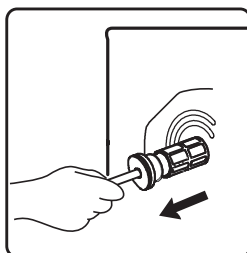
- ① Odšroubujte všechny převravní šrouby o přibližně 30 mm s pomocí klíče, ve směru zobrazené šipky (nevyšroubujte je zcela).



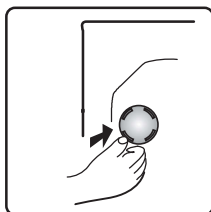
- ② Zatlačte čtyři převravní šrouby dovnitř vodorovně a uvolněte převravní šroub.



- ③ Vytáhněte převravní šroub spolu s gumovou částí a plastovou částí.



- ④ Na zajištění bezpečnosti a snížení hluku, byste měli nainstalovat kryt převravního šroubu, který je dodáván se spotřebičem (viz příslušenství zařízení). Nakloňte a umístěte kryt převravního šroubu do otvoru a zatlačte ho v zobrazeném směru, pokud nezapadne.

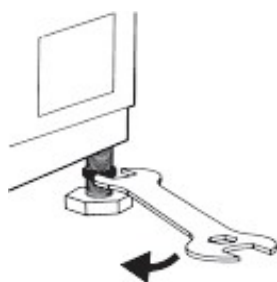


Důležité: Odložte si převravní šrouby a klíč, pro pozdější přepravu spotřebiče a v tomto případě namontujte převravní šrouby v opačném pořadí.

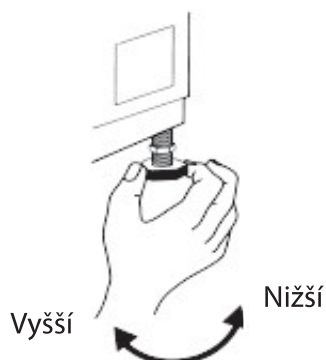
NASTAVENÍ NOŽIČEK

Spotřebič musí být nainstalován na pevnou a rovnou podlahu (v případě potřeby použijte vodováhu). Pokud je spotřebič nainstalován na dřevěné podlaze, rozložte hmotnost umístěním spotřebiče na překližkovou desku o rozměrech 60 x 60 cm a tloušťce nejméně 3 cm a zajistěte ji na podlahu. Pokud je podlaha nerovná, upravte 4 nastavitelné nožičky podle potřeby; nekládejte kousky dřeva atd. pod nožičky.

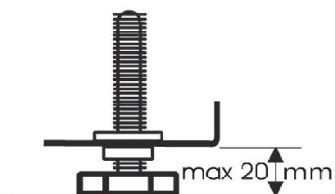
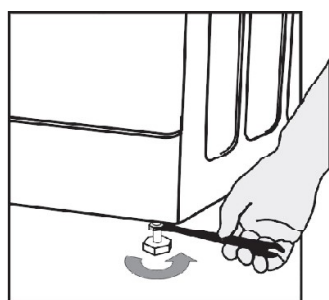
- ⑤ Pomocí klíče uvolněte pojistnou matici ve směru hodinových ručiček (podle šipky).



- ⑥ Jemně zvedněte spotřebič a otáčením upravte výšku nožičky.



- ⑦ **Důležité:** dotáhněte pojistnou matici jejím otáčením proti směru hodinových ručiček směrem ke skříňce spotřebiče.



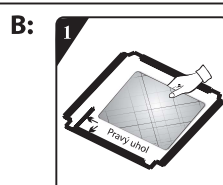
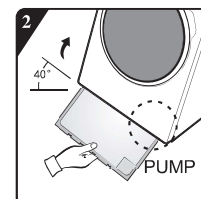
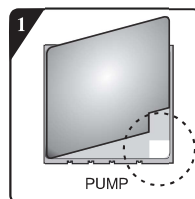
INSTALACE SPODNÍHO KRYTU

Na uskutečnění tiššího provozu spotřebiče, je se spotřebičem dodáván spodní kryt (platí pouze pro některé pračky značky). Po instalaci spodního krytu pračky, bude výrazně snížena úroveň hluku. Před instalací krytu požádejte prosím o pomoc odborníka, ale spotřebič lze používat i bez spodního krytu.

⑧ Pokyny k instalaci spodního krytu na potlačení hluku

A: Přilepte akustickou vlnu na boční stranu spodního krytu s písmeny „PUMP“.

Nakloňte pračku o 30° - 40° při instalaci spodního krytu, nasměrujte boční stranu zvukové izolace směrem nahoru a přiložte „PUMP“ v rohu krytu do polohy čerpadla pračky.

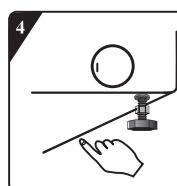
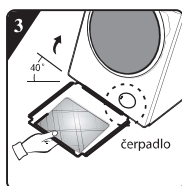


B: Před instalací spodního krytu na potlačení hluku, srovnejte a vložte do krytu akusticky absorpční vlnu a podél pravého úhlu na spodním krytu (tento postup není nezbytný u některých modelů bez akusticky absorpční vlny).

Nakloňte spotřebič o 40° a nechte stranu s pravým úhlem směřovat k přední části pračky tak, jak je to znázorněno na obrázku. Vložte stranu se šikmým úhlem mezi dvě nastavovací nožičky v zadní části pračky úplně na místo. Následně nainstalujte spodní kryt a zajistěte, aby byl v těsném kontaktu se spodní částí pračky.



Sundejte povrchový papír z oboustranné pásky na čtyřech stranách spodního krytu.

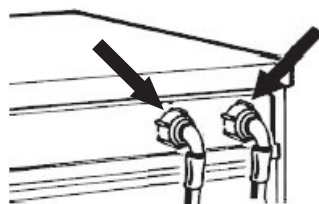


PŘIPOJENÍ PŘÍVODNÍ HADICE

- ⑨ Pokud přívodní hadice ještě není nainstalována, musí být přišroubována ke spotřebiči. Hadice s modrým označením, je určena pouze pro studenou vodu. V závislosti na modelu, by mohla být také připojena hadice na teplou vodu s červeným označením, u modelů které mají dvojí vstupy vody.

Teplá voda (v závislosti na modelech)

Studená voda



- ⑩ Rukou přišroubujte přívodní hadici k uzávěru a dotáhněte pomocí matice.

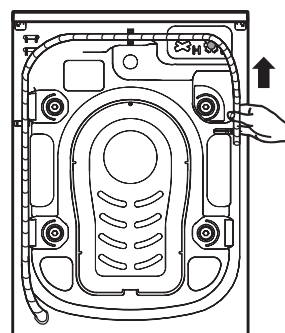
Pozor:

- Na hadici nesmí být žádné smyčky!
- Spotřebič nesmí být připojen k směšovacímu uzávěru beztlakového ohřívače vody.
- Zkontrolujte vodotěsnost připojení tak, že zcela otevřete vodovodní uzávěr.
- Pokud je hadice příliš krátká, nahradte ji hadicí s dostatečnou délkou a odolností vůči vysokému tlaku (1000 kPa min, EN 50084 schválený typ).
- Pravidelně kontrolujte přívodní hadici, zda na ní nejsou zlomy a praskliny a v případě potřeby ji vyměňte.
- Pračku je možné připojit bez zpětného ventilu.

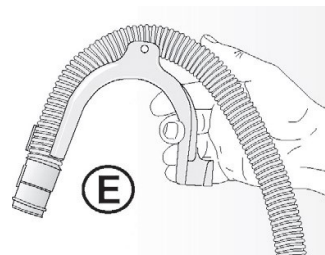
PŘIPOJENÍ ODTOKOVÉ HADICE

- ① *V případě, že je odtoková hadice nainstalována tak, jak je uvedeno níže:*

Vyhákněte ji jen z pravé spony (podle šipky)

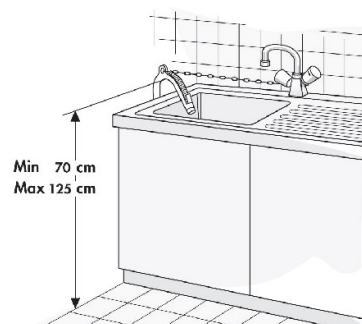


- ② Připojte odtokovou hadici k sifónu, nebo ji zavěste přes okraj umyvadla pomocí ohybu ve tvaru „U“.
- Pripevňte ohyb ve tvaru „U“ E , pokud ještě není nainstalován, na konci odtokové hadice.



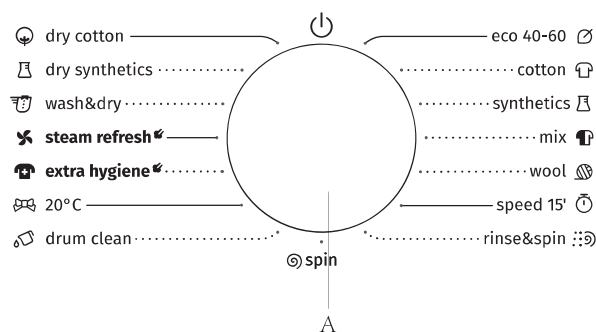
Poznámky:

- Ujistěte se, zda na odtokové hadici nejsou žádné záhyby.
- Zajistěte hadici tak, aby nemohla spadnout. Po fázi praní, bude spotřebič vypouštět teplou vodu.
- Na vypouštění vody nejsou vhodná malá umyvadla.
- Na prodloužení hadice, použijte hadici stejného typu a zajistěte spoje pomocí svorek.
- Maximální délka odtokové hadice: 2,50 m.



Zkrácený návod k obsluze

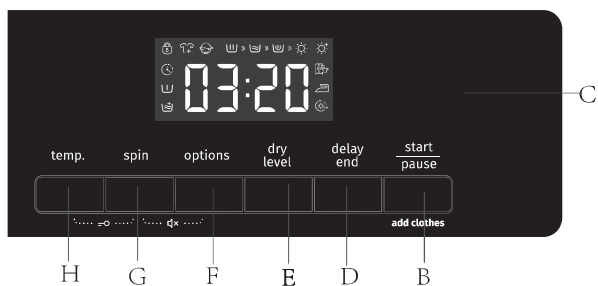
Pračky se sušičkou je vybavena automatickými funkcemi ochrany bezpečnosti, které detekují a diagnostikují v raném stádiu a přiměřeně reagují.



Program	Štítek o údržbě	Materiál/Úroveň znečištění	Funkce				Max. náplň kg	Max. rychlost otáček odstř. ot/min
			W→ Praní	D→ Sušení	WD→ Praní a sušení	S→ Odstředování		
Bavlna --, 20 °C, 30 °C, 40 °C, 60 °C, 90 °C		Velmi a mírně znečištěná bavlna nebo len.	W	8	9	10	1400	
		Pro velmi znečištěné prádlo, zvolte funkci „Předpirka“.	WD	5	6	6	1400	
syntetika --, 20 °C, 30 °C, 40 °C, 60 °C		Mírně znečištěná syntetika, směsové tkaniny s bavlnou.	W	8	9	10	1400	
			WD	5	6	6	1400	
Vlna --, 20 °C, 30 °C, 40 °C		Vlna, kterou lze prát v pračce. (Viz štítek o údržbě, který je na prádle).	W	2	2	2	600	
15 min --, 20 °C, 30 °C, 40 °C		Bavlněné, smíšené tkaniny. Krátce používané nebo nově koupené prádlo.	W	1	1	1	800	
Mix --, 20 °C, 30 °C, 40 °C		Smíšená náplň mírně znečištěných bavlněných a syntetických tkanin.	W	4	4,5	5	1400	
			WD	4	4,5	5	1400	
Eco40-60		Normálně znečištěné bavlněné prádlo.	W	8	9	10	1400	
			WD	5	6	6	1400	
Máchání + Odstředování	—	Tento program je původně nastaven na dvě máchání a jedno odstředování.	W	8	9	10	1400	
			WD	5	6	6	1400	
Odstředování	—	Manuálně zvolte délku a rychlost odstředování.	S	8	9	10	1400	
			SD	5	6	6	1400	
Bavlna sušení	—	Vlhké bavlněné a lněné oblečení lze sušit po odstředování.	D	5	6	6	/	
Syntetika sušení	—	Vlhké oblečení z chemických vláken je možné sušit po odstředování.	D	5	5	5	/	
Osvěžení párou	—	Program je vhodný pro odstranění podivného zápachu (jako je například zápach z kouřové/horké pánve/grilování atd.) z oblečení.	D	2	2	2	/	
Praní a Sušení	—	K čištění běžně znečištěných bavlněných předmětů, které jsou určeny k praní na 40 °C nebo 60 °C společně ve stejném cyklu, a k sušení umožňujícímu jejich následné okamžité uložení. Tento cyklus se používá k posouzení souladu s právními předpisy EU o ekologickém praní a sušení.	WD	5	6	6	1400	
20 °C	—	Tento program je vhodný pro bavlněné oblečení se světlými skvrnami a je energeticky úsporný.	W	8	9	10	1400	
			WD	5	6	6	1400	
Pro alergiky 40 °C, 60 °C, 90 °C	—	Program na účinné hubení bakterií v tkaninách. Je vhodný pro oblečení dětí, které jsou citlivé na oblečení.	W	4	4	4	1400	
			WD	4	4	4	1400	
Čištění bubny 90 °C	—	Program na odstraňování nečistot a bakteriálních zbytků, které se mohou rozmnožit v pračce po určité době používání, zejména při pravidelném praní při nízké teplotě.	WD	0	0	0	800	

*: Volitelné funkce Ano: Potřeba pracího prostředku —: Není možné zvolit --: Teplota neohřáté vody D: Počáteční

Zvolte prosím vhodnou teplotu praní podle pokynů na štítku o údržbě na oblečení, v opačném případě může dojít k poškození oblečení



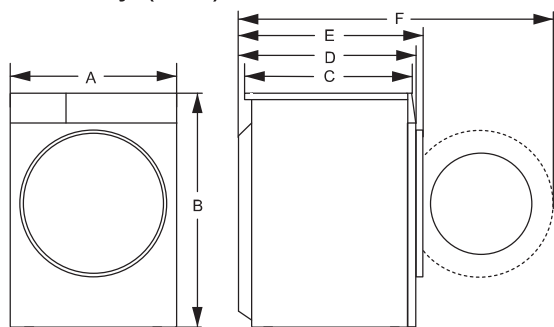
- A. Volič programu
- B. Tlačítko „Start/Pauza“
- C. Displej zobrazení stavu programu a funkce
- D. Tačítka „Odložený konec“
- E. Tačítka „Stupeň sušení“
- F. Tlačítko „Možnosti“
- G. Tlačítko „Odstředování“
- H. Tlačítko „Teplota“

Zásobník prac. prostředku			Funkce pracího programu								Úroveň sušení				
Předpírka	Hlavní praní	Aviváž	Ztlumení zvuku	Dětská pojistka	Odložený konec	Odstředování	Teplota	Sušení	Předpírka	Intenzivní praní	Pověšení do skříně	Zehlení	Velmi suché	Načasované sušení	
*	Ano	*	*	*	*	*	*	—	*	*	—	—	—	—	
*	Ano	*	*	*	*	*	*	*	*	*	*	*	D	*	
*	Ano	*	*	*	*	*	*	—	*	*	—	—	—	—	
*	Ano	*	*	*	*	*	*	*	*	*	*	*	D	*	
*	Ano	*	*	*	*	*	*	—	—	*	—	—	—	—	
*	Ano	*	*	*	*	*	*	—	—	*	—	—	—	—	
*	Ano	*	*	*	*	*	*	*	*	*	*	*	D	*	
*	Ano	*	*	*	*	*	*	—	—	—	—	—	—	—	
*	Ano	*	*	*	*	*	*	*	*	*	*	*	D	*	
—	—	*	*	*	*	*	—	—	—	*	—	—	—	—	
—	—	*	*	*	*	*	—	*	—	*	*	*	D	*	
—	—	—	*	*	*	*	—	*	—	—	*	*	D	*	
—	—	—	*	*	*	—	—	*	—	—	D	*	*	*	
—	—	—	*	*	*	—	—	*	—	—	D	*	*	*	
—	—	—	*	*	*	—	—	*	—	—	—	—	—	D	
*	Ano	*	*	*	*	*	—	—	—	—	—	—	—	D	
*	Ano	*	*	*	*	*	—	—	*	*	—	—	—	—	
*	Ano	*	*	*	*	*	—	*	*	*	*	*	D	*	
*	Ano	*	*	*	*	*	*	—	*	*	—	—	—	—	
*	Ano	*	*	*	*	*	*	*	*	*	*	*	D	*	
—	—	—	*	*	*	—	—	—	—	—	—	—	—	D	

Specifikace

Popis	Hodnota		
	Model	W3D2A854ADS	W3D2A964ADS
Kapacita praní/sušení	8/5kg	9/6kg	10/6kg
Čistá hmotnost	60kg	70kg	
Max. rychlost otáček	1400rpm		
Jmenovité napětí	220 V - 240 V ~		
Výkon vyhřívání	1500 W		
Výkon praní	250 W		
Výkon sušení	1350 W		
Výkon odstředování	500 W		

Rozměry (mm)



	8/5kg	9/6kg	10/6kg
Index	Rozměr (mm)		Rozměr (mm)
A	595	595	
B	845	845	
C	460	540	
D	510	590	
E	555	635	
F	1040	1120	

Přidejte prací prostředek, zavřete dvířka a nastavte program

Do bubnu vložte prádlo, které chcete vyprat a zavřete dvířka. Přidejte prací prostředek do příslušných přihrádek pro daný typ programu, který se chystáte zvolit, prací prostředek přidejte podle popisu v části „**Prací prostředky a přísady**“ v „**Návodu k obsluze**“.

1. Zapněte napájení spotřebiče.
2. Otáčejte ovladačem volby programu na požadovaný program, musíte přejít přes „vypnuto“, pokud počáteční poloha ukazatele není „vypnutá“, spusťte program.
3. Stisknutím tlačítka „Teplota“ a „Odstředování“ zvolte teplotu praní a rychlost odstředování.
4. Stisknutím tlačítka „Možnosti“ zvolte doplňkové funkce.
5. Po spuštění programu se v postupném pořadí na displeji zobrazí délka programu (hodiny: minuty), počet máchání, teplota praní a další možnosti funkcí.

Volba doplňkové funkce

V pohotovostním režimu, stiskněte tlačítko „Možnosti“ na volbu doplňkové funkce pro aktuální program. Každým stisknutím zvolíte pouze jednu funkci a začne blikat příslušná ikona. Po spuštění již nelze program změnit.

Předpírka

- Zvolte funkci na předpírku tak, abyste zlepšili účinek praní a lépe odstranili skvrny. Tato funkce je vhodná pro velmi znečištěné oblečení.
- Před použitím, je možné do přihrádky na předpírku přidat prací prostředek/prací prášek a do přihrádky pro hlavní praní se musí přidat prací prášek.

Dodatečné máchání

- Po nastavení funkce dodatečného máchání program spustí proces máchání ještě jednou před spuštěním aviváže a podle toho se zvýší celkový čas činnosti programu.

Ikona uzávěru vody

Pokud není otevřený uzávěr, nebo je nízký tlak vody, zobrazí se ikona uzávěru vody a na displeji se zobrazí upozornění „F01“ jako výzva.

Ikona odtokového čerpadla

Pokud je trubka stlačená, odtok nebude plynulý. V případě úplné nefunkčnosti odtoku na delší dobu, se zobrazí ikona odtokového čerpadla a na displeji se zobrazí upozornění „F03“ jako výzva.

Ikona zámku dvířek

Po spuštění programu se rozsvítí ikona zámku dvířek a dvířka spotřebiče budou uzamčena.

- Podokončení programu se zámek dvířek automaticky odemkne. V průběhu pozastavení, pokud může být stav otevření dvířek splněn do poloviny, se zámek dvířek odemkne a jeho indikátor zhasne.
- Když indikátor zámku dvířek bliká, dvířka se nesmí otevírat násilně, aby nedošlo k poranění osob.

Funkce odloženého ukončení

Funkce odloženého startu umožňuje spustit spotřebič, když to vyhovuje spotřebiteli, například v průběhu noci, kdy je levnější elektřina.

- Toto tlačítko je platné pouze v pohotovostním režimu, pokud chcete zvolit čas odloženého startu.
- Po volbě funkce odloženého startu se čas zvýší o 1 hodinu po každém stisknutí tlačítka odloženého startu. Pokud programový čas nevyhovuje integrálnímu násobku 1 hodiny, před odloženým startem se dokončí prvním stisknutím tlačítka a potom se čas zvýší o 1 hodinu při každém stisknutí tlačítka odloženého startu. Pokud je zvolen odložený start, před spuštěním programu je možné zrušit aktuální odložený start stisknutím tlačítka, abyste zvolili jiné programy.
- Čas odloženého startu musí být delší než délka programu praní, protože čas odloženého startu je čas, kdy se program ukončí. Například: pokud je zvolen čas programu 02:28, musí být zvolen čas odloženého startu mezi 03:00 a 24:00.
- Po dokončení procesu odloženého startu se rozsvítí ikona „odloženého startu“. Po dokončení procesu odloženého startu ikona „odloženého startu“ zhasne, zatímco se rozsvítí ikona „zbývajícího času“.
- Pokud je zvoleno odložené ukončení a nestisknete tlačítko spuštění, odložení lze zrušit otočením otočného voliče ještě před spuštěním funkce.
- Pokud chcete zrušit čas odložení v průběhu odložení programu, bude nutné vypnout spotřebič stisknutím tlačítka „On/Off (Zap./Vyp.)“ v trvání 2 sekund.

Funkce ztlumení zvuku

Pokud je spotřebič ve stavu přidržení, pozastavení nebo provozu, stiskněte na 2 sekundy tlačítka „**Máchání + Odstředování**“ a na displeji se zobrazí „bEEP off“. Všechny akustické signalizace se vypnou s výjimkou alarmů.

Když je spotřebič v režimu ztlumení zvuku, na 2 sekundy stiskněte tlačítka „**Máchání + Odstředování**“ dokud se na displeji nezobrazí „bEEP on“. Aktivují se všechny akustické signalizace.

Dětská pojistka

Pro zvýšení bezpečnosti dětí je spotřebič vybaven funkcí dětské pojistky.

Po spuštění programu stiskněte na 2 sekundy tlačítka „**Máchání + Odstředování**“. Rozsvítí se ikona dětské pojistky a dětská pojistka bude aktivní. Opakováním stejného postupu dětskou pojistku vypnete.

- Po nastavení dětské pojistky budou všechny funkční tlačítka neaktivní.
- Pokud vypnete spotřebič otočením voliče programu do polohy „**Off (Vyp.)**“, dětská pojistka bude vypnutá.
- Po dokončení programu se dětská pojistka automaticky vypne.

Spuštění programu

Po volbě možností a daní pracího prostředku do dávkovače, otevřete vodovodní uzávěr a stiskněte tlačítka „**Start/Pauza (Start/ Pauza)**“. Na displeji se zobrazí průběh aktuálního programu s ikonami zleva doprava. Zobrazí se také zbývající čas programu.

Zrušení programu nebo opětovná volba možností

1. Otočením voliče programu do polohy „**Off (Vyp.)**“ v trvání 3 sekund vypnete spotřebič.
2. Zvolte nový program a možnosti.
3. Stisknutím tlačítka „**Start/Pauza (Start/Pauza)**“ spustíte nový program bez přidání dalšího pracího prostředku.


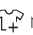
Ukončení programu

Po skončení činnosti programu se na displeji zobrazí „**End**“. Pokud do 2 minut neprovedete žádnou operaci, spotřebič se automaticky vypne.

1. Otočením voliče programu do polohy „**Off (Vyp.)**“ vypnete spotřebič.
2. Zavřete vodovodní uzávěr;
3. Otevřete dvířka pračky a vyjměte vyprané prádlo;
4. Ponechte dvířka mírně pootevřená k odstranění zbytkové vlhkosti z čerpadla.

Doplnění v průběhu praní





Pokud chcete vložit prádlo během praní, stiskněte prosím tlačítka „**Start/Pauza (Start/Pauza)**“.

- Pokud se rozsvítí ikona doplnění prádla , dvířka bude možné otevřít a na displeji bude blikat zbývající čas a ikona zamknutí dvířek. Ikona zamknutí dvířek zhasne a dvířka bude možné otevřít.
- Pokud se ikona doplnění prádla  nerozsvítí, ikona zamknutí dvířek nebude blikat, což představuje, že aktuální teplota je vyšší než 50 °C, nebo že uplynul čas na vložení prádla v průběhu praní a není tak možné vložit do spotřebiče žádné prádlo.


Automatické vážení


Pračka po zapnutí zobrazí „----“, což znamená, že váží automaticky. Automaticky upraví délku programu (hodiny: minuty) podle hmotnosti oblečení.


Sušení


Stisknutím tlačítka „**Stupeň sušení (Úroveň sušení)**“ zvolte čas sušení a další funkce sušení. Při volbě funkce sušení na žehlení , sušení do skříně , a extra sušení , se rozsvítí příslušná ikona a na displeji se zobrazí zbývající čas programu. V případě volby funkce [Time Dry] (Časové sušení), se rozsvítí ikona časového sušení . Pračka dokáže zaznamenat hmotnost oblečení a automaticky tak nastavit čas sušení.

- Před zahájením sušení se prosím ujistěte, zda je možné oblečení sušit (viz tabulku programu na potvrzení typu oděvů, které lze sušit v tomto spotřebiči).
- Před zahájením sušení zkontrolujte, zda je otevřen uzávěr vody a zda jde o studenou vodu.
- Před separátním sušením prosím vyjměte odstředěné prádlo z bubny a vložte ji do bubny po uvolnění.
- Při sušení malého oblečení nebo lehkého oblečení, může být doba sušení kratší, než je nastavený čas.
- Pokud je nutné sušení oděvů určených pro praní v rukou, před sušením prosím zvolte odstředování s co nejvyššími otáčkami podle typů oblečení. Doporučuje se zvolit program „**Odstředování + Stupeň sušení**“.
- Na konci sušení, bude pračka určitou dobu pracovat podle určitého rytmu, aby došlo k uvolnění oblečení a zredukování pomačkání.
- Vložení nadměrného množství a vysušeného bavlněného oblečení může mít vliv na účinek sušení. Proto se doporučuje sušit oblečení po jeho uvolnění ručně.
- Nadměrné zatížení při sušení může mít vliv na účinek sušení, zatímco nadměrné vysušení může způsobit pomačkání oblečení. U oblečení s chemickými vlákny, jako jsou košile atd., by měl být zvolen režim sušení na žehlení.
- Když je oblečení z různých materiálů sušené spolu, může to mít vliv na účinek sušení. Proto se doporučuje roztrdit oblečení dříve, než ho budete sušit.
- Pokud se vyskytnou problémy se sušením, viz prosím obsah kapitoly [Dry Fault] (Problémy se sušením).

Funkce [Iron] (Sušení na žehlení)  má účinek, při kterém je možné žehlit oblečení s malým množstvím vody po sušení.

Funkce [Cupboard] (Sušení do skříně)  má účinek, při kterém je možné oblečení po sušení ihned nosit.

Funkce [Extra Dry] (Extra sušení)  má účinek, při kterém je možné oblečení po sušení uložit.

Funkce [Time Dry] (Časové sušení)  představuje sušení oblečení v určitém časovém intervalu.

Uživatelé mohou stisknutím tlačítka „**Dry Level**“ zvolit jakýkoliv z 6 typů časového sušení, včetně 30 minut, 1 hodiny, 1,5 hodiny, 2 hodin, 3 hodin a 4 hodin. Zvolte prosím přiměřený čas sušení. V opačném případě, pokud je čas sušení velmi krátký, nebude oblečení dostatečně vysušené.

Poznámka:

Mokrě oblečení, ze kterého stále kape voda, není vhodné k sušení a může způsobit spuštění alarmu spotřebiče!













Harmonogram sušení

Čas sušení oblečení s různou hmotností v této tabulce je odhadnutý a skutečný čas sušení se liší podle typu a hmotnosti oblečení.




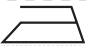

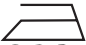




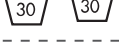











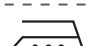




8 kg	Odhadovaný čas sušení (min)		
Hmotnost oblečení (kg)	nosit ihned	žehlení	uložení
<1,5	60-90	40-70	80-110
1,5-3	100-140	80-120	120-160
3-4,5	150-190	150-170	190-210
4,5-5	210-230	190-210	230-250

9-10 kg	Odhadovaný čas sušení (min)		
Hmotnost oblečení (kg)	nosit ihned	žehlení	uložení
<1,5	60-90	40-70	80-110
1,5-3	100-140	80-120	120-160
3-4,5	150-190	150-170	190-210
4,5-6	210-250	190-230	230-270

Hrubá hmotnost při praní

 Slipy (přibližně 50 g bavlny)	 Spodní prádlo s dlouhým rukávem (přibližně 150 g bavlny)	 Osuška (přibližně 300 g bavlny)
 Ponožky (přibližně 50 g bavlny)	 Sukně (přibližně 400 g chemického vlákna)	 Pyžamo (souprava) (přibližně 500 g bavlny)
 Ručník (přibližně 70 g bavlny)	 Košile (přibližně 200 g směsi)	 Přikrývka (přibližně 500 g bavlny)
 Džínsy (přibližně 800 g bavlny)	 Vlněný svetr (přibližně 400 g vlny)	 Bunda (přibližně 800 g bavlny)

Tabulka péče o tkaniny

	Odolný materiál		Nežehlit
	Jemná tkanina		Potřeba parního žehlení
	Položku je možné prát na 95°C		Žehlit na uložené tkanině
	Položku je možné prát na 60 °C		Neždímat ani neodstředovat
	Položku je možné prát na 40 °C		Nečistit suchým čištěním
	Položku je možné prát na 30 °C		Suché na uložení
	Možné prát jen v rukou		Lze zavěsit na sušení
	Pouze suché čištění		Suché na pověšení
	Možné bělit ve studené vodě		Sušit v sušičce, normální teplota
	Nebílit		Sušit v sušičce, snížená teplota
	Možné žehlit při teplotě 100 °C		Nesušit v sušičce
	Možné žehlit při teplotě 150 °C		Suché na věšák
	Možné žehlit při teplotě 200 °C		Suché čištění jen technickým benzínem, čistým alkoholem nebo R113
	Suché čištění jen technickým benzínem, čistým alkoholem nebo R113		

Oblečení, které nelze prát • sušit/jpouze sušit

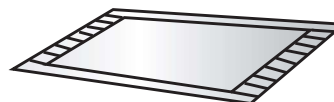
Oblečení, které se nesmí ani prát ani sušit



Kožené a kožeštinové výrobky
(Může dojít k deformaci)



Výrobky z viskózy a její směsi
(Může dojít k odbarvení nebo deformaci)



Velké hrubé gumové podušky s
karbamátem na zadní straně
(Může dojít k poškození)



Čepice s tvrdým materiálem
(Poškodí pračku a způsobí
poruchy)



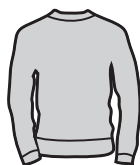
Podušky, polštáře, výrobky s bavlněnou
výplní, pěnou a jinými houbovitě
materiály, koberce
(Může dojít k poškození)

Ostatní:
Nařasené nebo reliéfní oblečení;
krepové tkaniny;
Snadno se deformující oblečení
(obleky, bundy, kravaty a šaty atd.);
Oblečení, na kterém se snadno dělají
žmolky (samet, bavlněný velur).

Oblečení, které není možné sušit



Každé oblečení označené grafikou
(Oblečení se může poškodit)



Vlněné oděvy
(Může dojít ke sražení a
ztrátě vláken)



Punčochy, podkolenky
(Může dojít k poškození nebo
deformaci)



Košile



Podušky nebo oděvy s kožeštinou
(Může dojít k poškození nebo
nefunkčnosti)



Prošívaná příkrývka
(Může dojít k poškození
nebo nefunkčnosti)



Oblečení s krajkou a výšivkou, nové
syntetické vlákno (velmi jemné
vlákno)
(Může dojít k deformaci)



Hedvábí

V případě používání na sušení podušek a oblečení s kožeštinami, může dojít k zablokování odtoku.

Poznámka!

- ◇ Oblečení, které nelze prát • sušit/jen sušit zahrnuje, ale neomezuje se na výše uvedené oblečení.
- ◇ Vlhké oblečení, z něhož stále kape, není vhodné k sušení, protože může způsobit spuštění poplachu ve spotřebiči!

Poruchy sušení

	Problém	Doporučený způsob odstranění problému
Poruchy sušení	Pračky se sušičkou neuskuteční proces sušení	<ul style="list-style-type: none"> ◇ Zkontrolujte, zda je nastaven program sušení. ◇ Zkontrolujte, zda není zavřený vodovodní uzávěr. ◇ Zkontrolujte, zda jsou dvířka dobře zavřená. ◇ Zkontrolujte, zda není oblečení určené na sušení velmi mnoho (viz tabulku programu a zkontrolujte příslušnou kapacitu programu) a vyjměte části oblečení a sušte ho znovu.
	Vysušení není dostatečné	<ul style="list-style-type: none"> ◇ Zkontrolujte, zda není oblečení určené k sušení velmi mnoho. Pokud je tomu tak, způsobí to neuspokojivé účinky sušení a zmačkané oblečení. Rozdělte prosím oblečení v bubnu na dvě části, abyste je mohli sušit samostatně. ◇ Zkontrolujte, zda není oblečení (jako je například hrubší bavlna atd.), které nelze sušit tak snadno, smíšené s oblečením, které se suší snadno (jako je například chemické vlákno atd.). Sušte prosím oblečení různého typu odděleně nebo jej sušte znovu.
	Doba sušení je velmi dlouhá	<ul style="list-style-type: none"> ◇ Zkontrolujte, zda není oblečení určené k sušení velmi mnoho (viz tabulku programu a zkontrolujte příslušnou kapacitu programu) a vyjměte části oblečení a sušte ho znovu. ◇ Oblečení není úplně vysušené (viz postup při nedostatečném účinku vysušení v návodu). ◇ Více hrubších oděvů (denim atd.).

Pokyny týkající se programů

1. Program eco 40-60 je schopen vyprat běžně znečištěné bavlněné prádlo, které je považováno za pratelné při teplotě 40 až 60 °C společně ve stejném cyklu a tento program se používá k posouzení souladu s právními předpisy EU o ekodesignu.
2. Spotřeba energie v režimu vypnutí je 0,49 W a v režimu ponechání v zapnutém stavu je 0,49 W.
3. Nejúčinnější programy z hlediska spotřeby energie jsou obvykle programy, které fungují při nižších teplotách a delším trvání.
4. Naplnění pračky pro domácnost nebo pračky se sušičkou pro domácnost na kapacitu udanou výrobcem pro příslušné programy přispěje k úsporám energie a vody.
5. Správné používání pracích prostředků, aviváže a jiných přísad. Nepoužívejte nadměrné množství pracího prostředku. Může to nepříznivě ovlivnit výsledky praní.
6. Pravidelné čištění včetně optimální frekvence a prevence a postup tvorby vodního kamene.
7. Hluk a obsah zbytkové vlhkosti jsou ovlivněny rychlostí odstředování: čím je vyšší je rychlost odstředování ve fázi odstředování, tím je vyšší je hluk a nižší obsah zbytkové vlhkosti.
8. Informace o produktu a štítek spotřeby energie, informace o registraci produktu je možné získat pořízením QR kódu.
9. Informace o standardních programech.

10. Cyklus praní a sušení je schopen vyčistit běžně zašpiněné bavlněné prádlo, které lze prát na 40 °C nebo 60 °C, společně ve stejném cyklu a sušit ho tak, aby bylo možné ho okamžitě uložit do skříně a že tento program se používá k hodnocení souladu s právními předpisy EU o ekodesignu.

W3D2A854ADS/W3D2A964ADS/W3D2A164ADS

Program	Max. náplň kg	Zvolená teplota	Jmenovitá kapacita (kg)	Maximální teplota v bubnu	Trvání programu (h:min)	Spotřeba energie (kWh/cyklus)	Spotřeba vody (litrů/cyklus)	Zbýlý obsah vlhkosti (%)	Maximální dosažená rychlost otáček ot./min.
Eco40-60 úplné naplnění	8kg	—	8	34	3:26	0.740	55.0	53.00	1400
	9kg	—	9	35	3:36	0.780	55.0	51.00	1400
	10kg	—	10	35	3:48	0.980	65.0	52.50	1400
Eco40-60 poloviční náplň	8kg	—	4	30	2:48	0.372	40.0	53.00	1400
	9kg	—	4.5	29	2:54	0.480	45.0	52.00	1400
	10kg	—	5	29	3:00	0.480	50.0	52.50	1400
Eco40-60 1/4 náplň	8kg	—	2	25	2:48	0.250	30.0	53.00	1400
	9kg	—	2.5	25	2:54	0.250	30.0	52.00	1400
	10kg	—	2,5	25	3:00	0,220	30.0	52.50	1400
Praní a Sušení úplné naplnění	8kg	—	5	26	11:30	3.170	92.0	2.90	1400
	9kg	—	6	26	10:30	3.600	102.0	1.10	1400
	10kg	—	6	26	10:30	3.600	102.0	1.10	1400
Praní a Sušení poloviční náplň	8kg	—	2.5	26	8:00	1.900	63.0	2.90	1400
	9kg	—	3	26	6:30	2.300	70.0	0.40	1400
	10kg	—	3	26	6:30	2.300	70.0	0.40	1400
Bavlna	8kg	20°C	8	20	2:09	0.240	68.0	53.00	1400
	9kg	20°C	9	20	2:09	0.190	78.0	53.00	1400
	10kg	20°C	10	20	2:09	0.200	85.0	51.00	1400
Bavlna	8kg	60°C	8	57	3:29	1.180	68.0	53.00	1400
	9kg	60°C	9	55	3:29	1.550	78.0	53.00	1400
	10kg	60°C	10	55	3:29	1.600	85.0	51.00	1400
MIX	8kg	40°C	4	38	1:58	0.580	58.0	55.00	1400
	9kg	40°C	4.5	38	1:58	0.700	66.0	45.00	1400
	10kg	40°C	5	38	1:58	0.750	69.0	45.00	1400
15 min	8kg	40°C	1	38	0:30	0.310	18.0	55.00	800
	9kg	40°C	1	38	0:30	0.330	22.0	55.00	800
	10kg	40°C	1	38	0:30	0.330	22.0	55.00	800
20°C	8kg	20°C	8	21	1:50	0.190	65.0	55.00	1400
	9kg	20°C	9	21	1:50	0.190	78.0	53.00	1400
	10kg	20°C	10	20	1:50	0.200	85.0	51.00	1400

Hodnoty uvedeny pro jiné programy jako program eco 40-60 a cyklus praní a sušení jsou pouze orientační.

WD GORENJE
8/5 kg-1400
9/6 kg-1400
10/6 kg-1400

4281812-X08061905A