

ETF 90 Heat BlackLine

SUŠIČKA PRÁDLA NÁVOD K OBSLUZE

SUŠIČKA BIELIZNE NÁVOD NA OBSLUHU

- Před uvedením výrobku do provozu si důkladně přečtěte tento návod a bezpečnostní pokyny, které jsou v tomto návodu obsaženy. Návod musí být vždy přiložen k přístroji.
- Pred uvedením výrobku do prevádzky si dôkladne prečítajte tento návod a bezpečnostné pokyny, ktoré sú v tomto návode obsiahnuté. Návod musí byť vždy priložený k prístroju.

BEZPEČNOSTNÍ POKYNY

Čtěte pozorně a uschovejte pro budoucí potřebu!

Varování: Bezpečnostní opatření a pokyny uvedené v tomto návodu nezahrnují všechny možné podmínky a situace, ke kterým může dojít. Uživatel musí pochopit, že faktorem, který nelze zabudovat do žádného z výrobků, je zdravý rozum, opatrnost a péče. Tyto faktory tedy musí být zajištěny uživatelem/uživateli používajícími a obsluhujícími toto zařízení. Neodpovídáme za škody způsobené během přepravy, nesprávným používáním, kolísáním napětí nebo změnou či úpravou jakékoliv části zařízení.

Aby nedošlo ke vzniku požáru nebo k úrazu elektrickým proudem, měla by být při používání elektrických zařízení vždy dodržována základní opatření, včetně těch následujících:

1. Ujistěte se, že napětí ve vaší zásuvce odpovídá napětí uvedenému na štítku zařízení a že je zásuvka řádně uzemněná. Zásuvka musí být instalována podle platné elektrotechnické normy ČSN.
2. Nepoužívejte přístroj, pokud je přívodní kabel poškozen. Veškeré opravy nebo seřízení včetně výměny napájecího přívodu svěřte odbornému servisu! Nedemontujte ochranné kryty zařízení, hrozí nebezpečí úrazu elektrickým proudem!
3. Přívodní kabel nezapojujte a nevypojujte ze zásuvky vlhkýma rukama. Předejdete tak riziku úrazu elektrickým proudem.
4. Spotřebiče se nedotýkejte vlhkýma rukama nebo nohama.
5. Po instalaci přístroje musí vidlice napájecího přívodu zůstat snadno dostupná. Kabel nezkracujte a nepoužívejte rozdvojky, adaptéry nebo prodlužovací šňůry. Napájecí přívod se nesmí dotýkat horkých částí ani vést přes ostré hrany.
6. Přístroj nezapínejte a nevypínejte zasunutím nebo vytažením vidlice napájecího přívodu. Vidlici nevytahujte ze zásuvky taháním za kabel. Kabel odpojte ze zásuvky uchopením za vidlici.
7. Odpojte sušičku, pokud ji nepoužíváte delší dobu, a před instalací, údržbou, čištěním a opravou, v opačném případě by mohlo dojít k jejímu poškození.

8. Spotřebič nesmí být napájen přes externí spínací zařízení, jako je časovač, nebo připojen k okruhu, který je pravidelně zapínán a vypínán.
9. Jakýkoli zásah do spotřebiče jinou osobou než pracovníkem autorizovaného servisu má za následek ztrátu záruky.
10. Záruka se nevztahuje na poškození způsobené vnějšími vlivy (povodeň, chemikálie, požár apod.).
11. Výrobce nenese žádnou odpovědnost za škody vzniklé nesprávným uzemněním/použitím. **NEBEZPEČNÉ NAPĚTÍ, RIZIKO ÚRAZU!**
12. Tento spotřebič mohou používat děti ve věku 8 let a starší a osoby se sníženými fyzickými či mentálními schopnostmi nebo nedostatkem zkušeností a znalostí, pokud jsou pod dozorem nebo byly poučeny o používání spotřebiče bezpečným způsobem a rozumí případným nebezpečím. Čištění a údržbu prováděnou uživatelem nesmějí provádět děti, pokud nejsou starší 8 let a pod dozorem. Děti mladší 8 let se musí držet mimo dosah spotřebiče a jeho přívodu. Děti si se zařízeními nesmí hrát.
13. Tato sušička je určena pouze pro domácí a vnitřní použití. Záruka bude v případě komerčního použití neplatná.
14. Použijte tento výrobek pouze pro prádlo se štítkem, který označuje, že je vhodné k sušení.
15. Výrobce nenese odpovědnost za škody způsobené nesprávným použitím nebo přepravou.
16. Nedovolte, aby podlahové krytiny bránily ventilačním otvorům.
17. Instalace a opravy stroje smí provádět pouze autorizovaný servis. Výrobce nenese odpovědnost za škody způsobené neoprávněnými opravami.
VAROVÁNÍ: Nikdy nestříkejte nebo nenalívejte vodu do sušičky, abyste ji umyli! Existuje riziko úrazu elektrickým proudem!
18. Mezi bočními a zadními stěnami výrobku nechte alespoň 3 cm prostoru. To platí i pro vrchní stěnu, pokud hodláte spotřebič umístit pod pracovní desku.
19. Montáž / demontáž v případě instalace pod linku musí být provedena autorizovaným servisním technikem.

20. Před instalací zkontrolujte, zda není výrobek poškozen. Nikdy nainstalujte ani neprovozujte poškozený výrobek.
21. Nepouštějte do blízkosti sušičky domácí zvířata.
22. Tento přístroj nesmí používat osoby (včetně dětí) s omezenými tělesnými, smyslovými nebo mentálními schopnostmi anebo osoby bez příslušných znalostí a zkušeností, pokud nejsou pod dozorem anebo nebyli poučeni o užívání tohoto přístroje osobou, která odpovídá za jejich bezpečnost.
23. Nenechávejte děti bez dozoru v blízkosti spotřebiče.
24. Děti mladší než 3 roky by měly být drženy stranou, pokud nejsou pod neustálým dohledem.
25. Děti by mohly v zařízení uvíznout, což by vedlo k riziku smrti. Nedovolte dětem, aby se dotýkaly skleněných dveří, když je spotřebič v provozu. Povrch se stává extrémně horkým a může způsobit poškození kůže.
26. Uchovávejte obalový materiál mimo dosah dětí.
27. Otrava a podráždění se mohou objevit v případě, že se prací a čisticí prostředky konzumují nebo přicházejí do styku s kůží a očima. Uchovávejte čisticí prostředky mimo dosah dětí. Elektrické výrobky jsou pro děti nebezpečné.
28. Držte děti mimo dosah výrobku, když je v provozu.
 - Aby děti nemohly přerušit cyklus sušičky, můžete použít dětskou pojistku, abyste se vyhnuli změnám ve spuštěném programu.
 - Nedovolte dětem, aby seděly/lezly na nebo dovnitř výrobku. Mělo by se zabránit v přístupu dětem mladším 3 let, pokud nejsou trvale pod dozorem.
29. Kvůli nebezpečí požáru nesmí být v sušičce NIKDY sušeno následující prádlo a výrobky:
 - V sušičce nesušte nevyprané prádlo.
 - Prádlo, které bylo znečištěno látkami, jako je kuchyňský olej, aceton, alkohol, benzín, petrolej, odstraňovač skvrn, terpentýn, vosk a odstraňovač vosku, je třeba před sušením v sušičce vyprat v horké vodě s množstvím mycího prostředku navíc.

- Utěrky a rohože, které mají zbytky hořlavých čisticích prostředků nebo acetonu, plynu, petroleje, odstraňovače skvrn, terpentinu, svíčky, vosku, odstraňovače vosku nebo chemikálií.
- Prádlo, které má zbytky spreje na vlasy, odlakovače a podobných látek.
- Prádlo, na které byly použity průmyslové čisticí chemikálie (například chemické čištění).
- Prádlo, které má jakýkoliv druh pěny, gumy nebo gumové části. Patří sem pěnová guma (latexová pěna), koupací čepice, voděodolný textil, oblečení nebo polštáře s gumovou podporou nebo položky z gumové pěny.
- Položky s výplní a poškozené předměty (polštáře nebo bundy). Pěna vystupující z těchto předmětů se během sušení může vznítit.
- Provoz sušičky v prostředích, které obsahují prach z uhlí nebo mouky, může způsobit výbuch.

UPOZORNĚNÍ: Spodní prádlo, které obsahuje kovovou výztuž se nesmí sušit v sušičce. Sušička se může poškodit pokud se kovové výztuhy při sušení uvolní nebo zlomí.

30. Změkčovače tkanin, aviváže nebo podobné výrobky musí být používány v souladu s pokyny výrobce, jak je stanoveno v návodu pro aviváž.

- Odstraňte z kapes všechny předměty, jako jsou zapalovače a zápalky.

Tento produkt obsahuje ekologicky bezpečný, ale hořlavý plyn R290. Chraňte produkt před otevřeným plamenem a zdroji ohně.

UPOZORNĚNÍ: Spotřebič nikdy nezastavujte, dokud se sušící program nezastaví. Pokud musíte spotřebič zastavit, prádlo rychle vyjměte a rozložte ho tak, aby vychladlo.

UPOZORNĚNÍ: Ujistěte se, že se do sušičky nedostanou domácí zvířata. Před použitím se podívejte dovnitř sušičky.



Nebezpečí požáru
a poškození!

UPOZORNĚNÍ: K přehřátí prádla v sušičce může dojít, pokud program zastavíte nebo v případě výpadku proudu během chodu sušičky. Tato koncentrace tepla může způsobit samovznícení, proto vždy spusťte program Osvěžení, abyste prádlo ochladili nebo rychle vyjměte veškeré prádlo ze sušičky a pověste ho, aby vychladlo.

Sušičku používejte pouze pro sušení v domácnosti a pro sušení tkanin, které jsou označeny jako vhodné k sušení. Všechny ostatní druhy použití jsou mimo rozsah zamýšleného použití a jsou zakázány. Záruka bude v případě komerčního použití neplatná.

Tento spotřebič je určen k použití pouze v domácnostech a měl by být umístěn na rovný a stabilní povrch.

- Nesedejte si nebo se neopírejte o dvířka sušičky. Sušička by se mohla převrátit.
- Pro udržení teploty, která nepoškodí prádlo (např. zabránění vznícení prádla), se po zahřívání spustí proces chlazení. Poté se program ukončí. Na konci programu vždy okamžitě prádlo vyjměte.

UPOZORNĚNÍ: Nikdy nepoužívejte sušičku bez filtru na textilní vlákna nebo s poškozeným filtrem.

Filtry na textilní vlákna musí být čištěny po každém použití, jak je uvedeno v části Čištění filtru na textilní vlákna.

Po mokřím čištění je třeba filtry na textilní vlákna vysušit. Vlhké filtry mohou během sušení způsobit poruchu.

Nesmíte dovolit akumulaci vláken kolem bubnu sušičky (nevztahuje se na spotřebiče, které mají být odvětrány do exteriéru budovy)

INSTALACE

V místnosti, kde má být spotřebič instalován, nesmějí být uzamykatelné, posuvné dveře nebo dveře s panty na opačné straně než u bubnové sušičky, které by mohly blokovat plné otevírání plnicích dvířek sušičky.

VAROVÁNÍ: Ve skřínce spotřebiče nebo ve vestavěné konstrukci udržujte větrací otvory bez překážek.

Předtím, než zavoláte nejbližší autorizovaný servis pro instalaci sušičky, ujistěte se, že elektrická instalace a odvod vody je vhodný a v souladu s návodem k použití. Jestliže nejsou vhodné, obraťte se na kvalifikovaného elektrikáře a instalatéra pro provedení nezbytných opatření.

Příprava místa pro umístění sušičky, jakož i elektrické montáže a montáže odpadních vod je odpovědností zákazníka. Před instalací zkontrolujte, zda není sušička poškozena. Pokud je sušička poškozena, nainstalujte ji. Poškozené produkty mohou ohrozit vaše zdraví.

Instalujte sušičku na stabilní a rovný povrch.

Sušičku používejte v dobře větraném a bezprašném prostředí.

Mezeru mezi sušičkou a podlahou nesnižujte materiály, jako jsou koberce, desky a tkanice.

Nezakrývejte ventilační mřížky, které se nacházejí na podstavci sušičky.

- Po instalaci sušičky ji ponechte na stejném místě, kde bylo vytvořeno její připojení. Při instalaci sušičky se ujistěte, že její zadní stěna se ničeho nedotýká (kohoutek, zásuvka, atd).
- Provozní teplota sušičky je od +5 °C do +35 °C. Při provozu mimo tento teplotní rozsah bude výkon sušičky negativně ovlivněn a výrobek bude poškozen.
- Buďte opatrní při přepravě produktu, protože je těžký. Vždy používejte ochranné rukavice.
- Vždy instalujte sušičku ke stěně.
- Zadní povrch sušičky musí být umístěn oproti zdi.
- Pokud je sušička umístěna na stabilním povrchu, použijte vodováhu, abyste zkontrolovali, zda je plně stabilní. Pokud tomu tak není, upravte nožky, dokud nebude sušička stabilní. Tento postup opakujte při každém přemístění sušičky.
- Neumísťujte sušičku na napájecí kabel.

DŮLEŽITÁ POZNÁMKA: Mezeru mezi sušičkou a podlahou nesnižujte materiály, jako jsou koberce, desky a tkanice, v opačném případě nebude sušičce zajištěn dostatečný příjem vzduchu.

Neumísťujte sušičku do místností, kde hrozí nebezpečí zamrznutí. Teploty mrazu negativně ovlivňují výkon sušičky. Kondenzovaná voda, která zamrazí čerpadlo a hadici, může způsobit poškození.

Montáž nad pračkou

UPOZORNĚNÍ: Na sušičku nelze umístit pračku. Při instalaci sušičky nad pračkou dodržujte následující upozornění.

UPOZORNĚNÍ: Sušičku lze umístit pouze na pračky, které mají stejnou nebo větší kapacitu.

Aby bylo možné sušičku, která je umístěna na pračce používat, musí být mezi oběma výrobky upevňovací část. Upevňovací část musí být připevněna autorizovaným servisním pracovníkem.

Když je sušička umístěna na pračku, celková hmotnost těchto výrobků může dosáhnout téměř 150 kilogramů (plně naložených). Umístěte spotřebiče na pevnou podlahu, která má dostatečnou únosnost!

Instalační tabulka pro pračku a sušičku

Sušička (Hloubka)	Pračka				
	37-41 cm	42-45 cm	46-49 cm	50-56 cm	57-63 cm
52,5 cm	X	✓	✓	✓	✓
56 cm	X	X	✓	✓	✓
61 cm	X	X	X	✓	✓
64 cm	X	X	X	X	✓

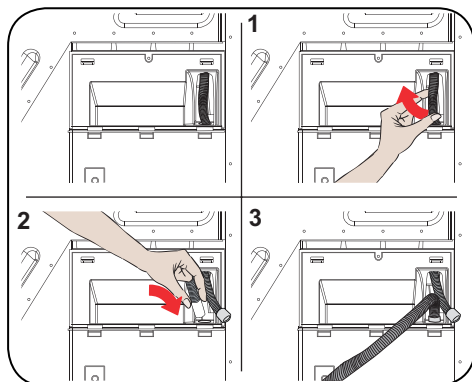
Připojení k odpadu (s volitelnou odtokovou hadicí)

U výrobků vybavených tepelním čerpadlem se voda během cyklu sušení hromadí v zásobníku vody. Nahromaděnou vodu musíte vypustit po každém cyklu sušení. Nahromaděnou vodu můžete vypustit přímo do odtoku přes odtokovou hadici která se dodává se spotřebičem namísto toho, abyste pravidelně vylévali vodu shromážděnou v zásobníku na vodu.

Připojení odtokové hadice

1. Vytáhněte a vyjměte konec hadice ze zadní části sušičky. K odstranění hadice nepoužívejte žádné nástroje.
2. Připojte jeden konec odtokové hadice dodávané se sušičkou do přípojného bodu, ze kterého jste v předchozím kroku vyndali hadici.

3. Připojte druhý konec odtokové hadice přímo do odpadu nebo do umyvadla.



UPOZORNĚNÍ: Hadice musí být připojena tak, aby se nemohla uvolnit. Pokud se hadice během vypouštění vody odpojí, mohlo by dojít k vytopení domu.

DŮLEŽITÁ POZNÁMKA: Odtokovou hadici připojte do výšky maximálně 80 cm.

DŮLEŽITÁ POZNÁMKA: Ujistěte se, že hadice odtoku vody není ohnutá a není vklíněná mezi odtokem a spotřebičem.

Nastavení nožek

- Aby sušička pracovala s menším hlukem a vibracemi, musí být stabilní a vyvážená na nožkách. Upravte nožky, abyste zajistili vyváženost produktu.
- Otáčejte nožky doleva nebo doprava, dokud se sušička nedostane do vodorovné polohy.

DŮLEŽITÁ POZNÁMKA: Nikdy nastavitelné nožky neodstraňujte.

Elektrické zapojení

UPOZORNĚNÍ: Existuje riziko úrazu elektrickým proudem.

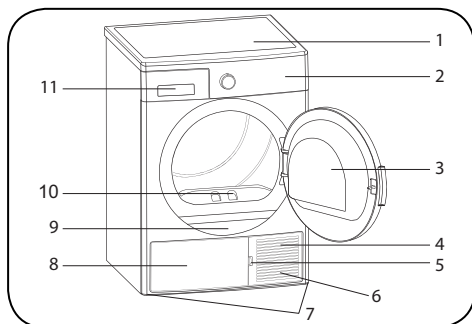
- Vaše sušička je nastavena na 220–240 V a 50 Hz.
- Napájecí kabel sušičky je vybaven speciálním konektorem. Tento konektor musí být připojen k uzemněné zásuvce chráněné pojistkou o velikosti 16 ampérů, jak je uvedeno na typovém štítku. Pojistka pro zkratovou ochranu elektrického vedení, kde je připojena zásuvka, musí být také 16 ampérů. Pokud takovou zásuvku nebo pojistku nemáte, obraťte se na kvalifikovaného elektrikáře.
- Naše společnost nenese odpovědnost za škody způsobené použitím bez zemnění.

DŮLEŽITÁ POZNÁMKA: Provoz zařízení při nízkém napětí zkrátí životnost a sníží výkon vašeho spotřebiče.

Montáž pod linku

- Mezi bočními a zadními stěnami výrobku nechte alespoň 3 cm prostoru. To platí i pro vrchní stěnu, pokud hodláte spotřebič instalovat pod linku.
- Montáž / demontáž v případě instalace pod linku musí být provedena autorizovaným servisním technikem.

POPIS



















- | | |
|----------------------------|------------------------------|
| 1. Vrchní deska | 7. Nastavitelné nožky |
| 2. Ovládací panel | 8. Dvířka výměníku |
| 3. Dvířka | 9. Typový štítek |
| 4. Výměník tepla | 10. Filtr na textilní vlákna |
| 5. Pojistka dveří výměníku | 11. Zásobník na vodu |
| 6. Ventilací mřížky | |

PŘÍPRAVA PRÁDLA

Třídění prádla pro sušení

Vždy dodržujte pokyny uvedené na etiketách oděvu. Sušte pouze prádlo s etiketou informující o tom, že je vhodné pro sušení v sušičce.

- Nepoužívejte sušičku s množstvím a typy prádla, které nejsou uvedeny v části „Kapacita sušičky“.

 Vhodné pro sušení v sušičce	 Není třeba žehlit	 Citlivé/Jemné sušení	 Není vhodné pro sušení v sušičce
 Nesušíť	 Chemicky nečistit	 Při jakékoliv teplotě	 Při vysokých teplotách
 Při středních teplotách	 Při nízkých teplotách	 Bez ohřívání	 Sušit zavěšené
 Sušit rozložené	 Sušit mokré zavěšené	 Sušit rozložené ve stínu	 Vhodné pro chemické čištění

Nesušte tenké, vícevrstvé nebo tlusté tkaniny dohromady, protože se usychají při různých stupních. Z tohoto důvodu společně sušte oblečení, které má stejnou strukturu a typ tkaniny. Takto dosáhnete rovnoměrného sušení. Pokud si myslíte, že je prádlo stále vlhké, můžete si zvolit časový program pro další sušení.

Sušte prosím velké věci (jako lůžkoviny) a malé zvlášť, abyste neměli prádlo vlhké.

DŮLEŽITÁ POZNÁMKA: Vlněné, hedvábné oděvy, jemné a hodnotné látky, vzduchotěsné kusy a tylové závěsy nejsou vhodné pro strojní sušení.

Příprava prádla pro sušení



Nebezpečí výbuchu a požáru!

Odstraňte z kapes všechny předměty, jako jsou zapalovače a zápalky.

UPOZORNĚNÍ: Buben sušičky a tkaniny se mohou poškodit.

- Prádlo po praní může být vzájemně zamotané. Oddělte jednotlivé položky prádla před jejich vložením do sušičky.
- Odstraňte všechny předměty z kapes a proveďte následující:
- Zavažte k sobě textilní pásky, šňůry od zástěr a podobné, nebo použijte vak na prádlo.
- Zapněte zipy, spony a spojovací prvky, a knoflíky u povlečení.
- Chcete-li dosáhnout co nejlepšího výsledku sušení, třídte prádlo podle typu látky a programu sušení.
- Odstraňte spony a podobné kovové části oděvu.
- Tkaniny, jako jsou trička a pletené oděvy se obvykle při prvním sušení scvrknou. Používejte ochranný program.
- Nepřesuujte syntetické materiály. To způsobí, že bude prádlo pomačkané.
- Při praní prádla, které chcete vysušit, upravte množství aviváže podle údajů výrobce pračky.

Kapacita sušičky

Postupujte podle pokynů v části „Tabulka programů a spotřeby“. Nevkládejte více než je hodnota kapacity uvedená v tabulce.

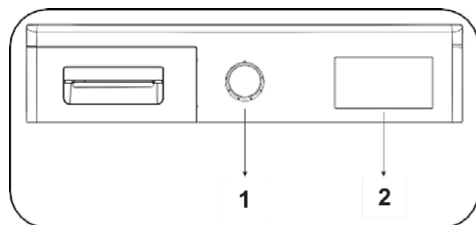


DŮLEŽITÁ POZNÁMKA: Nedoporučuje se naložit do sušičky prádlo přesahující hodnotu uvedenou na obrázku. Pokud je spotřebič přetížen, výkon sušení se sníží. Kromě toho, může dojít k poškození sušičky a prádla.

Prádlo	Hmotnost suchého prádla (g)
Ložní povlečení (dvojité)	725
Povlečení polštáře	240
Osušky	700
Ručníky	225
Košile 190	190
Bavlněné košile	200
Džíny	650
Plátěné kalhoty	400
Trička	120

POUŽITÍ SUŠIČKY

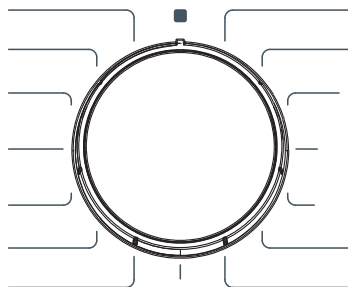
Ovládací panel



1. Otočný volič programů
2. Elektronický displej a přídavné funkce

Otočný volič programů

Pomocí voliče vyberte požadovaný program sušení



Displej a doplňkové funkce*

Tlačítko č. 1: Odložený start

Tlačítko č. 2: Čas sušení

Tlačítko č. 3: Úroveň sušení

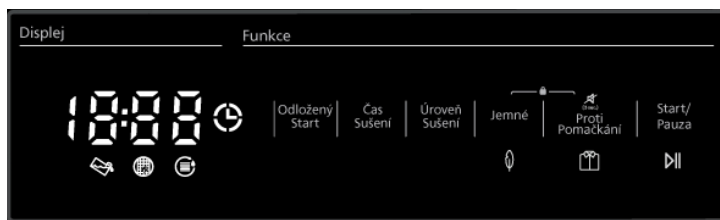
Tlačítko č. 4: Jemné sušení

Tlačítko č. 5: Proti pomačkání (vypnutí zvukového signálu - držet cca 3 vteřiny)

Tlačítka č. 4 a 5 současně: Dětský zámek

Tlačítko č. 6: Start/Pauza

* Doplňkové funkce se mohou lišit v závislosti na modelu.



Symbole na obrazovce:

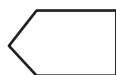
Indikátor upozornění na vodní nádržku	
Indikátor upozornění na čištění filtru na textilní vlákna	
Indikátor upozornění na čištění výměníku tepla	

Tabulka programů a spotřeby

Stisknutím tlačítka Start/Pause spusťte program. Kontrolka Start/Pauza indikuje, že byl program spuštěn a rozsvítí se kontrolka sušení.

Program		Maximální kapacita (kg)	Rychlost otáček/min.	Přibližné množství zbytkové vlhkosti %	Doba sušení/min.
Bavlna	Extra sušení	9	1000	60	215
	Do skříně	9	1000	60	208
	Na žehlení	9	1000	60	165
Syntetika	Do skříně	4,5	800	40	85
	Na žehlení	4,5	800	40	66
Jemné		2	600	50	55
Čas sušení		-	-	-	-
Kojenecké oblečení		3	1000	60	78
Lůžkoviny		2,5	800	60	140
Sportovní		4	800	40	108
Mix		4	1000	60	112
Osvěžení vlny		-	-	-	5
Osvěžení		-	-	-	10
Expres 34"		1	1200	50	34
Košile 20"		0,5	1200	50	20

Hodnoty spotřeby energie				
Program	Maximální kapacita (kg)	Rychlost otáček/min.	Přibližné množství zbytkové vlhkosti %	Spotřeba energie kWh
Bavlna do skříně	9	1000	60	2,12
Bavlna na žehlení	9	1000	60	1,86
Syntetika do skříně	4,5	800	40	0,98
Spotřeba energie v režimu „vypnuto“ P_o (W)				0,5
Spotřeba energie v režimu „zapnuto“ P_L (W)				1



Program „Bavlna do skříně“ používaný při plném a částečném zatížení je standardní sušící program, pro který příslušející informace na etiketě a informačním listu. Tento program je energeticky nejúčinnější program na sušení normálního vlhkého bavlněného prádla.

* Standardní program energetického štítku (EN 61121: 2013)

Všechny hodnoty v tabulce byly stanoveny v souladu s normou EN 61121: 2013. Hodnoty spotřeby se mohou lišit od hodnot v tabulce v závislosti na typu tkaniny, způsobu ždímání, okolních podmínkách a změnách v napětí.

Doplňkové funkce

Tabulka, která shrnuje možnosti, které lze vybrat v programech, je uvedena níže.

Možnost	Popis
Jemné sušení	Jemné tkaniny se suší delší dobu při nízké teplotě.
Úroveň sušení	Vlhkost získaná po sušení může být zvýšena až o 3 úrovně nad standardní nastavení. Tímto způsobem lze vybrat požadovanou úroveň zbytkové vlhkosti. Po výběru se rozsvítí kontrolka příslušné úrovně sušení - 1,2 nebo 3.
Proti pomačkání	Pokud vyberete možnost „Snadné žehlení“ a neotevřete dvířka sušičky po ukončení programu, 1 hodina fáze ochrany proti pomačkání prádla se prodlouží na 2 hodiny. Po výběru programu se ozve zvukové upozornění. Pro zrušení této možnosti stiskněte stejné tlačítko ještě jednou. Pokud v průběhu fáze ochrany proti pomačkání prádla otevřete dvířka spotřebiče nebo stiskněte tlačítko Start/Pauza, program se zruší.
Odložený start	Dobu spuštění zvoleného programu můžete odložit o 1 až 23 hodin. Požadovaný čas odloženého startu lze aktivovat stisknutím tlačítka Start/Pauza. Po uplynutí nastaveného času se zvolený program automaticky spustí. Během doby odložení lze volby kompatibilní s programem aktivovat/deaktivovat. Podržením tlačítka „Odložený start“ lze měnit čas odložení opakovaně.
Zrušení zvukového upozornění	Ruší veškeré zvukové signály (při otáčení knoflíku pro výběr programu, zvuky tlačítek a upozornění na ukončení programu). Pro zrušení zvukového upozornění stiskněte tlačítko číslo 5 po dobu 3 vteřin. Po stisknutí tlačítka uslyšíte zvukové upozornění, že je tato volba zrušena. Pro obnovení zvukových signálů stiskněte znovu tlačítko č. 5 po dobu 3 vteřin.
Čas sušení	Je-li volič programu nastaven na „Čas sušení“, můžete program pomocí tlačítka „Čas sušení“ prodloužit či zkrátit.

Možnost	Popis
Dětská pojistka	Spotřebič je vybaven dětskou pojistkou zabraňující změně probíhajícího programu. Dětskou pojistku aktivujete, stisknete-li zároveň tlačítka č.4 a č.5. po dobu cca 3 vteřin. Je-li dětská pojistka aktivována, budou všechna tlačítka deaktivována. UPOZORNĚNÍ: Po ukončení programu se dětská pojistka automaticky nedeaktivuje. Chcete-li dětskou pojistku deaktivovat, otočte voličem programů do pozice OFF. Následně jim pootočte do první pozice (program č. 1). Dětská pojistka je stále aktivní. Chcete-li dětskou pojistku deaktivovat, stiskněte současně tlačítka „č 4 a 5 po dobu cca 3 vteřin. Při aktivaci/deaktivaci dětské pojistky se na displeji na 2 sekundy zobrazí „CL“ a zazní zvuková výstraha. Varování: Je-li sušička v provozu nebo je aktivní dětská pojistka a otočíte-li knoflíkem pro výběr programu, uslyšíte zvukovou výstrahu a na displeji se na 2 sekundy zobrazí „CL“ Otočíte-li knoflíkem pro výběr programu, zazní zvuková výstraha. I když nastavíte knoflík pro výběr programu na jiný program, předchozí program poběží dál. Chcete-li vybrat nový program, musíte dětskou pojistku deaktivovat a potom nastavit knoflík pro výběr programu.

Spuštění programu

Během volby programu bliká LED kontrola Start/Stop. Stiskem tlačítka Start/Pauza spustíte zvolený program. Rozsvícená LED kontrolka Start/Pauza indikuje, že běží zvolený program. Současně se rozsvítí LED kontrolka sušení.

Program	Popis
Bavlna extra	Tento program suší tkaniny s vysokou gramáží nebo vícevrstvé tkaniny, (například bavlněné ručníky, povlečení, polštáře, župany) při vysoké teplotě. Takto usušené prádlo lze uložit rovnou do skříně.
Bavlna do skříně	Tento program suší bavlněná pyžama, spodní prádlo, ubrusy atd. Takto usušené prádlo lze uložit rovnou do skříně.
Bavlna k žehlení	Tento program suší bavlněné prádlo a připravuje jej na žehlení. Takto usušené prádlo je po dokončení cyklu vlhké, ale lépe se žehlí.
Syntetika do skříně	Tento program suší syntetické materiály, jako jsou košile, trička, blůzy, při nižší teplotě v porovnání s programem na bavlnu, a umožní vám prádlo poté umístit do skříně.
Syntetika k žehlení	Tento program suší syntetické materiály, jako jsou košile, trička, halenky, při nižší teplotě než jsou programy na bavlnu. Takto usušené prádlo je po dokončení cyklu vlhké, ale lépe se žehlí.
Jemné	Tento program suší tenké prádlo jako jsou košile, halenky a hedvábné oděvy při nízké teplotě, aby bylo připraveno k okamžitému nošení.
Čas sušení	Chcete-li dosáhnout požadované úrovně sušení při nízké teplotě, můžete použít časové programy od 20 do 200 min. Bez ohledu na úroveň sušení se program zastaví v požadovaném čase.
Kojenecké oblečení	Tento program suší jemné kojenecké a dětské oblečení při nízké teplotě tak, aby bylo připraveno k okamžitému nošení.
Lůžkoviny	Tento program slouží k sušení lůžkovin. (Syntetické přikrývky označené symbolem „Ize sušit v sušičce na prádlo“).
Sportovní	Program sport se používá pro syntetické sportovní prádlo, jako jsou šortky, trička. Suší prádlo při nízké teplotě.
Mix	Tento program suší oděvy smíšené z různých materiálů bavlněné a syntetické, které se nezabarví, tak aby byly připravené k okamžitému nošení.

Program	Popis
Osvěžení vlny	Obnovení vlny pomáhá vlněným textilím odstranit přebytečnou vodu při použití nízkých teplot a šetrných otáček.
Osvěžení	Dobu sušení lze zvolit v rozmezí 10 až 120 minut bez přívodu horkého vzduchu. Dochází tak k osvěžení prádla a eliminaci zápachů.
Rychlé 34'	1 kg bavlněných košilí, které byly v pračce prány vysokou rychlostí, budou suché za 34 minut.
Košile 20'	2 až 3 košile budou připraveny k žehlení za 20 minut.

DŮLEŽITÁ POZNÁMKA: Během programu neotevírejte plnicí dvířka. Pokud musíte dvířka otevřít, nenechávejte je otevřená dlouho.

Volba pohotovostního režimu

Po 15 minutách bez zásahu do volby programu přejde přístroj do úsporného režimu za účelem snížení spotřeby energie. U tohoto modelu bude indikace „- -“ během úsporného režimu blikat takto: 0,5 s zapnuto, 3 s vypnuto. V úsporném režimu se sníží svítivost indikace „- -“. Pro opětovné spuštění přístroje je nutné přepnout volič do polohy OFF a znovu zvolit program.

Průběh programu

Během programu

Pokud otevřete dvířka, když je program spuštěn, sušička se přepne do pohotovostního režimu. Po zavření dvířek stisknete tlačítko Start / Pauza a pokračujte v programu.

Během programu neotevírejte plnicí dvířka. Pokud musíte dvířka otevřít, nenechávejte je otevřená dlouho.

Konec programu

Po skončení programu se rozsvítí varovné kontrolky Start / Pauza, hladiny zásobníku vody, čištění filtru a čištění výměníku tepla. Navíc bude na konci programu vydáno zvukové upozornění. Prádlo můžete vyjmout, aby byla sušička připravena na novou várku.

DŮLEŽITÁ POZNÁMKA: Po každém programu vyčistěte filtr. Po každém programu vyprázdněte nádržku na vodu.

DŮLEŽITÁ POZNÁMKA: Pokud po ukončení programu prádlo nevyndáte, automaticky se aktivuje 1 hodina fáze Anti Crease. Tento program rotuje buben v pravidelných intervalech, aby se předešlo záhybům.

Informace o světle v bubnu

- Tento spotřebič je vybaven světlem LED, které se nachází v bubnu. Dioda LED se rozsvítí automaticky, jakmile otevřete dvířka. A po chvíli automaticky zhasne.
- Uživatel nemůže samostatně nastavovat rozsvícení nebo zhasnutí světla.
- Nepokoušejte se samostatně vyměnit nebo upravit světlo.

PROGRAM	Možnosti						
	Odložený start	Konec cyklu Zrušení zvukového upozornění	Dětská pojistka	Jemné prádlo	Čas. program	Stupeň sušení	Pro snadné žehlení
Bavlna extra	✓	✓	✓	✓	X	✓	✓
Bavlna do skříňě	✓	✓	✓	✓	X	✓	✓

PROGRAM	Možnosti						
	Odložený start	Konec cyklu Zrušení zvukového upozornění	Dětská pojistka	Jemné prádlo	Čas. program	Stupeň sušení	Pro snadné žehlení
Bavlna k žehlení	✓	✓	✓	✓	X	✓	✓
Syntetika do skříně	✓	✓	✓	✓	X	✓	✓
Syntetika k žehlení	✓	✓	✓	✓	X	✓	✓
Jemné	✓	✓	✓	✓ (výchozí)	X	X	✓
Čas sušení	✓	✓	✓	X	✓	X	✓
Kojenecké oblečení	✓	✓	✓	✓	X	✓	✓
Lůžkoviny	✓	✓	✓	✓	X	X	✓
Sportovní	✓	✓	✓	✓	X	✓	✓
Mix	✓	✓	✓	✓	X	✓	✓
Osvěžení vlny	✓	✓	✓	X	X	X	✓
Osvěžení	✓	✓	✓	X	✓	X	✓
Rychlé 34'	✓	✓	✓	X	X	X	✓
Košile 20'	✓	✓	✓	X	X	X	✓
X	Není volitelné						
✓	Volitelné						

ÚDRŽBA A ČIŠTĚNÍ

DŮLEŽITÁ POZNÁMKA: Nepoužívejte průmyslové chemikálie k čištění sušičky. Nepoužívejte sušičku, která byla vyčištěna průmyslovými chemikáliemi.

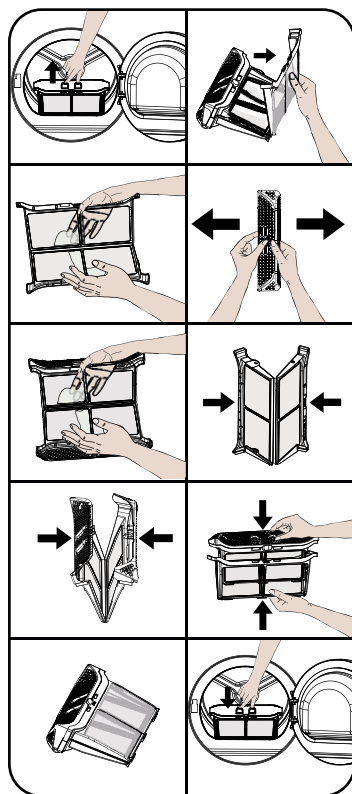
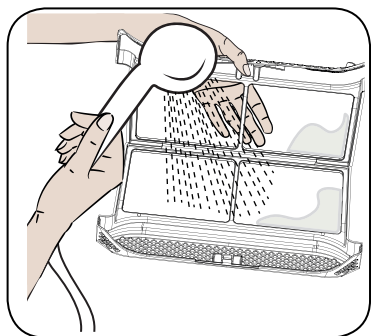
Čištění filtrů na textilní vlákna

DŮLEŽITÁ POZNÁMKA: PO KAŽDÉM PROGRAMU NEZAPOMĚNTE VYČISTIT FILTRY NA TEXTILNÍ VLÁKNA.

Pro vyčištění filtrů na textilní vlákna:

1. Otevřete plnicí dvířka.
2. Vytáhněte filtry, abyste je odstranili.
3. Otevřete vnější filtr
4. Použijte ruce nebo měkký hadřík k čištění vnějšího filtru.
5. Otevřete vnitřní filtr
6. Použijte ruce nebo měkký hadřík k čištění vnitřního filtru
7. Zavřete filtry a zasadte háčky na místo
8. Umístěte vnitřní filtr dovnitř vnějšího filtru
9. Znovu namontujte filtr na textilní vlákna na místo

Po použití sušičky po určitou dobu, pokud narazíte na vrstvu, která způsobí překážku na povrchu filtru, vyčistěte filtr teplou vodou. Filtr důkladně osušte a znovu namontujte.

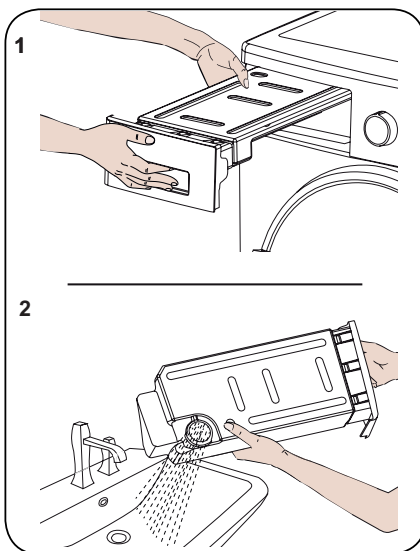


Vypouštění zásobníku na vodu

1. Vytáhněte kryt zásuvky a opatrně vyjměte nádrž.
2. Vypusťte vodu v nádrži.
3. Pokud jsou na krytu nádrže nahromaděna vlákna, vyčistěte ho vodou.
4. Vraťte zásobník na vodu zpět na místo.

DŮLEŽITÁ POZNÁMKA: Nikdy nevyjímejte zásobník na vodu, pokud je program spuštěn. Voda kondenzovaná ve vodní nádrži není vhodná pro lidskou spotřebu.

DŮLEŽITÁ POZNÁMKA: PO KAŽDÉM PROGRAMU NEZAPOMĚŇTE ZÁSOBNÍK NA VODU VYČISTIT.



Čištění výměníku tepla

DŮLEŽITÁ POZNÁMKA: Pokud vidíte varování „Čištění výměníku tepla“, vyčistěte výměník tepla.

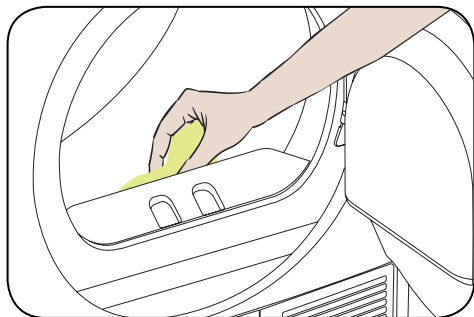
DŮLEŽITÁ POZNÁMKA: I KDYŽ KONTROLKA „UPOZORNĚNÍ PRO ČIŠTĚNÍ VYMĚNÍKU TEPLA“ NESVÍTÍ: ČIŠTĚTE VYMĚNÍK TEPLA PO KAŽDÝCH 30 PROCESECH SUŠENÍ NEBO JEDNOU ZA MĚSÍC.

Pokud je proces sušení dokončen, otevřete plnicí dvířka a počkejte, až se ochladí.

1. Otevřete kryt startovní desky, jak je znázorněno.
2. Odemkněte výměník.
3. Vyjměte kryt výměníku podle obrázku.
4. Vyčistěte přední plochu výměníku podle obrázku.
5. Namontujte kryt výměníku podle obrázku.
6. Uzamkněte výměník.
7. Zavřete výložník podle obrázku.

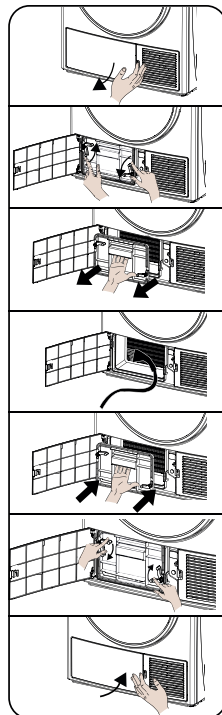
VAROVÁNÍ: STABILIZÁTORY VYMĚNÍKU TEPLA JSOU OSTRÉ. NEPOKOUŠEJTE SE JE OČISTIT RUCNĚ. STABILIZÁTORY MOHOU POŠKODIT VAŠE RUCE.

Čištění snímače vlhkosti



Vnitř přístroje jsou čidla vlhkosti, které zjišťují, zda je prádlo suché nebo ne. Pro vyčištění snímačů:

1. Otevřete plnicí dvířka.
2. Pokud je stroj v důsledku sušení stále horký, počkejte, až se ochladí.



3. Pomocí měkké utěrky namočené v octě otřete kovové povrchy snímače a vysušte je.

DŮLEŽITÁ POZNÁMKA: ČISTĚTE KOVOVÉ POVRCHY SNÍMAČE 4x ROČNĚ.

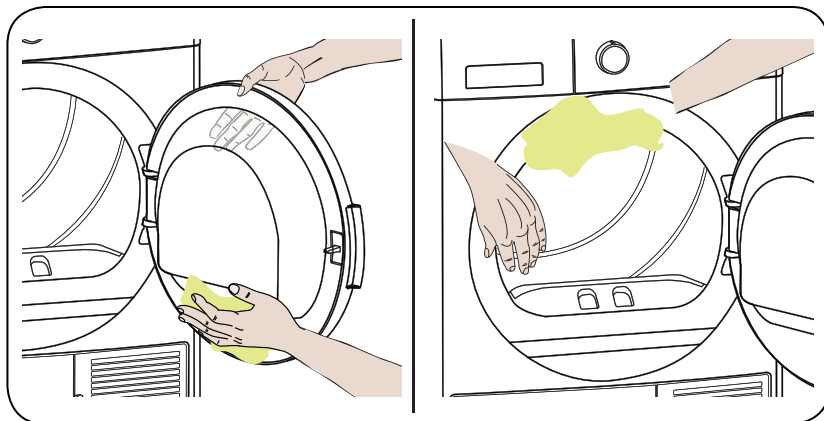
DŮLEŽITÁ POZNÁMKA: K čištění kovových povrchů snímače nepoužívejte kovové nástroje.

VAROVÁNÍ: K čištění snímačů nepoužívejte čisticí prostředky ani podobné výrobky z důvodu rizika požáru nebo výbuchu.

Čištění vnitřního povrchu plnicích dvířek

DŮLEŽITÁ POZNÁMKA: PO KAŽDÉM SUŠENÍ NEZAPOMEŇTE VYČISTIT VNITŘNÍ POVRCH PLNÍCÍCH DVÍŘEK.

Otevřete plnicí dvířka sušičky a vyčistěte všechny vnitřní plochy a těsnění měkkým navlhčeným hadříkem.



TECHNICKÉ SPECIFIKACE

Značka	ECG
Model	ETF 90 Heat BlackLine
Výška	Min: 845 mm / Max: 855 mm*
Šířka	596 mm
Hloubka	609 mm
Kapacita (max.)	9 kg**
Čistá hmotnost (s plastovými dvířky)	43,8 kg
Čistá hmotnost (se skleněnými dvířky)	45,3 kg
Napětí	220–240 V
Příkon	1000 W
Pojistka / Celkový proud	10 A

* Min. výška: Výška s nastavitelnými nožičkami není k dispozici. Max. výška: Výška s nastavitelnými nožičkami prodlouženými na maximum.

** Hmotnost suchého prádla před praním.

DŮLEŽITÁ POZNÁMKA: Pro zlepšení kvality sušičky mohou být technické specifikace změněny bez předchozího upozornění.

DŮLEŽITÁ POZNÁMKA: Uvedené hodnoty byly získány v laboratorním prostředí podle příslušných norem. Tyto hodnoty se mohou měnit v závislosti na podmínkách prostředí a použití sušičky.

UPOZORNĚNÍ:

- Z bezpečnostních důvodů předpisy vyžadují prostor o velikosti nejméně 1 m³ na 8 g chladiva pro tento typ zařízení. Pro 150 g propanu by minimální povolená velikost místnosti byla 13,75 m³.
- Chladicí kapalina: Nebezpečí požáru / riziko otravy / riziko poškození materiálu a poškození spotřebiče. Spotřebič obsahuje chladicí kapalinu, R290, která je ekologicky bezpečná, ale hořlavá. Nesprávná likvidace může způsobit nebezpečí požáru nebo otravy. Likvidujte spotřebič náležitým způsobem a dbejte na to, abyste nepoškodili potrubí chladicího obvodu.
 - Typ chladicí látky: R290
 - Množství plynu: 110 g
 - PDO (Potenciál deplece ozonu): 0
 - PGO (Potenciál globálního oteplování): 3
- Nebezpečí výbuchu a požáru! Odstraňte z kapes všechny zapalovače a zápalky.
- Neumísťujte sušičku vedle otevřeného plamene a zdrojů ohně.

ŘEŠENÍ PROBLÉMŮ

Sušička je vybavena systémy, které během sušení nepřetržitě provádějí kontroly, aby přijaly potřebná opatření a varovali vás v případě jakékoliv poruchy.


VAROVÁNÍ: Pokud problém přetrvává, i když jste aplikovali kroky uvedené v této části, obraťte se na svého prodejce nebo autorizovaný servis. Nikdy se nepokoušejte nefunkční výrobek opravit.

PROBLÉM	PŘÍČINA	ŘEŠENÍ
Proces sušení trvá dlouho.	Povrch filtru žmolků může být zanesený.	Filtr omyjte vlažnou vodou.
	Kondenzátor může být ucpaný.	Vyčistěte kondenzátor.
	Větrací mřížky v přední části stroje mohou být zavřené.	Otevřete dveře/okna, aby se teplota v místnosti příliš nezvýšila.
	Na čidle vlhkosti se může nacházet vrstva vodního kamene.	Vyčistěte čidlo vlhkosti.
	Sušička může být přetížena prádlem.	Sušičku nepřetěžujte.
	Prádlo může být nedostatečně odstředěné.	Na pračce zvolte vyšší rychlost odstředování.
Prádlo je na konci sušení vlhké.	Prádlo, které je na konci sušení horké, je obvykle vlhké.	
	Použitý program nemusí být vhodný pro daný typ prádla.	Zkontrolujte štítky s údaji o péči o prádlo, zvolte vhodný program pro daný typ prádla a navíc použijte časové programy.
	Povrch filtru žmolků může být zanesený.	Filtr omyjte vlažnou vodou.
	Kondenzátor může být ucpaný.	Vyčistěte kondenzátor.
	Sušička může být přetížena prádlem.	Sušičku nepřetěžujte.
	Prádlo může být nedostatečně odstředěné.	Na pračce zvolte vyšší rychlost odstředování.

PROBLÉM	PŘÍČINA	ŘEŠENÍ
Sušičku nelze otevřít nebo nelze spustit program. Sušička se při nastavení neaktivuje.	Sušička nemusí být zapojena do sítě.	Ujistěte se, zda je sušička připojena do síťové zásuvky.
	Dvířka mohou být otevřená.	Ujistěte se, že jsou dvířka správně zavřená.
	Možná jste nenastavili program nebo nestiskli tlačítko Start/Pauza.	Ujistěte se, že byl nastaven program a že sušička není v pohotovostním režimu (pauza).
	Dětský zámek může být aktivní.	Vypněte dětský zámek.
Program byl bezdůvodně přerušen.	Dvířka nemusí být správně zavřená.	Ujistěte se, že jsou dvířka správně zavřená.
	Mohlo dojít k výpadku proudu.	Stiskem tlačítka Start/Pauza spusťte program.
	Nádrž na vodu může být plná.	Vyprázdněte nádržku na vodu.
Oblečení se srazilo, zplstnatělo nebo zničilo.	Použitý program nemusí být vhodný pro daný typ prádla.	Zkontrolujte štítky s údaji o péči o prádlo a zvolte vhodný program pro daný typ prádla.
Únik vody z dvířek.	Na vnitřních plochách nakládacích dvířek a na plochách těsnění dvířek se mohou hromadit žmolky.	Vyčistěte vnitřní povrchy nakládacích dvířek a povrchy těsnění dvířek.
Dvířka se otevírají sama.	Dvířka nemusí být správně zavřená.	Zatlačte na dvířka, dokud neuslyšíte zvuk zavírání.
Výstražný symbol nádrže na vodu svítí/bliká.	Nádrž na vodu může být plná.	Vyprázdněte nádržku na vodu.
	Hadice pro vypouštění vody může být ohnutá.	Pokud je výrobek připojen přímo k vývodu vody, zkontrolujte hadici pro vypouštění vody.
Svítil výstražný symbol čištění kondenzátoru.	Kondenzátor může být nečistý.	Vyčistěte kondenzátor.
Svítil výstražný symbol čištění filtru.	Filtr žmolků může být nečistý.	Vyčistěte filtr.
	Sedlo filtru může být ucpané žmolky.	Vyčistěte sedlo filtru.
	Na povrchu žmolkového filtru se může nacházet vrstva, která způsobuje překážky.	Filtr omyjte vlažnou vodou.
Program nelze spustit a výstražná kontrolka filtru bliká	Sedlo filtru může být ucpané žmolky.	Vyčistěte sedlo filtru.
	Na povrchu žmolkového filtru se může nacházet vrstva, která způsobuje překážky.	Filtr omyjte vlažnou vodou.
	Kondenzátor nesmí být umístěn.	Vyměňte kondenzátor.
Program nelze spustit a bliká výstražná kontrolka kondenzátoru i filtru	Kondenzátor a filtr nesmí být umístěny.	Vyměňte filtr a kondenzátor.
	Výstražné kontrolky filtru a kondenzátoru blikají, i když jsou filtr a kondenzátor umístěny.	Obraťte se na zákaznický servis.

AUTOMATICKÁ UPOZORNĚNÍ NA ZÁVADU A CO JE TŘEBA UDĚLAT

Vaše bubnová sušička je vybavena vestaveným systémem detekce poruch, které jsou indikovány kombinací blikajících provozních kontrolek. Nejčastější chybové kódy jsou uvedeny níže.

Kód chyby	Řešení
E00	Kontaktujte nejbližšího autorizovaného servisního zástupce.
E03 / 	Vyprázdněte zásobník na vodu, pokud problém přetrvává, kontaktujte nejbližšího autorizovaného servisního zástupce
E04	Kontaktujte nejbližšího autorizovaného servisního zástupce.
E05	Kontaktujte nejbližšího autorizovaného servisního zástupce.
E06	Kontaktujte nejbližšího autorizovaného servisního zástupce.
E07	Kontaktujte nejbližšího autorizovaného servisního zástupce.
E08	V elektrické síti může dojít k výkyvům napětí. V takovém případě počkejte, dokud se hodnota napětí nevrátí do pracovního rozmezí.

Energetická účinnost

- Sušičku byste měli používat na plný výkon, ale ujistěte se, že není přetížena.
- Při praní prádla by měla být rychlost ždímání co nejvyšší. Tím zkrátíte dobu schnutí a snížíte spotřebu energie.
- Ujistěte se, že jsou stejné druhy prádla sušeny společně.
- Při výběru programu postupujte podle doporučení v návodu k použití.
- Pro cirkulaci vzduchu nechte vhodnou mezeru na přední a zadní straně sušičky. Nezakrývejte mřížky na přední straně přístroje.
- Pokud to není nutné, neotvírejte dvířka sušičky při sušení. Pokud musíte dvířka otevřít, nenechávejte je otevřená dlouho.
- Během procesu sušení nepřidávejte nové (mokrě) prádlo.
- Chlupy a vlákna, které se oddělují od prádla a splnou ve vzduchu, jsou shromažďovány pomocí filtrů „Filtry na textilní vlákna“. Ujistěte se, že jsou filtry před a po každém použití vyčištěny.
- U modelů s tepelným čerpadlem se ujistěte, že je tepelné čerpadlo vyčištěno alespoň jednou za měsíc nebo po každých 30 použitích.
- Během sušení musí být prostředí, ve kterém je sušička instalována, dobře větrané.

VYUŽITÍ A LIKVIDACE ODPADU

Balící papír a vlnitá lepenka – odevzdat do sběrných surovin. Přebalová folie, PE sáčky, plastové díly – do sběrných kontejnerů na plasty.

LIKVIDACE VÝROBKU PO UKONČENÍ ŽIVOTNOSTI

Likvidace použitých elektrických a elektronických zařízení (platí v členských zemích EU a dalších evropských zemích se zavedeným systémem třídění odpadu)

Vyobrazený symbol na produktu nebo na obalu znamená, že s produktem by nemělo být nakládáno jako s domovním odpadem. Produkt odevzdejte na místo určené pro recyklaci elektrických a elektronických zařízení. Správnou likvidaci produktu zabráníte negativním vlivům na lidské zdraví a životní prostředí. Recyklace materiálů přispívá k ochraně přírodních zdrojů. Více informací o recyklaci tohoto produktu Vám poskytne obecní úřad, organizace pro zpracování domovního odpadu nebo prodejní místo, kde jste produkt zakoupili.



08/05

Tento výrobek splňuje požadavky směrnic EU o elektromagnetické kompatibilitě a elektrické bezpečnosti.



Návod k obsluze je k dispozici na webových stránkách www.ecg-electro.eu.

Změna textu a technických parametrů vyhrazena.

INFORMAČNÍ LIST PRODUKTU

V souladu s Delegovaným nařízením komise (EU) č. 392/2012

Název dodavatele nebo ochranná známka	ECG
Název modelu	ETF 90 Heat BlackLine
Jmenovitá kapacita (kg)	9
Typ sušičky	Tepelné čerpadlo
Třída energetické účinnosti ⁽¹⁾	A++
Roční spotřeba energie (kWh) ⁽²⁾	259
Automatická/Neautomatická	Automatická
Spotřeba energie standardního programu pro bavlnu při plném zatížení (kWh)	2,12
Spotřeba energie standardního programu pro bavlnu při částečném zatížení (kWh)	1,19
Spotřeba ve vypnutém režimu pro standardní program pro bavlnu při plném zatížení P_o (W)	0,5
Spotřeba ve zapnutém režimu pro standardní program pro bavlnu při plném zatížení P_L (W)	1
Doba trvání v režimu zapnuto (min)	není k dispozici
Standardní program pro bavlnu ⁽³⁾	
Doba standardního programu pro bavlnu při plném zatížení, $T_{\text{sušení}}$ (min.)	208
Doba standardního programu bavlny při částečném zatížení, $T_{\text{sušení } 1/2}$ (min.)	116
Doba standardního programu bavlny při plném a částečném zatížení (T_L)	155
Třída účinnosti kondenzace ⁽⁴⁾	B
Průměrná účinnost kondenzace standardního programu bavlny při plném zatížení $C_{\text{sušení}}$	81 %
Průměrná účinnost kondenzace standardního programu bavlny při částečném zatížení $C_{\text{sušení } 1/2}$	81 %
Vážená kondenzační účinnost standardního programu pro bavlnu při plném zatížení a částečném zatížení C_L	81 %
Hladina akustického výkonu pro standardní program pro bavlnu při plném zatížení ⁽⁵⁾	65
Vestavěný	Ne

- Měřítko od A+++ (nejúčinnější) do D (nejméně efektivní)
- Spotřeba energie založená na 160 sušících cyklech standardního programu bavlny při plném a částečném zatížení a spotřebě režimů nízkého výkonu. Skutečná spotřeba energie na cyklus závisí na tom, jak je spotřebič používán.
- „Program pro sušení bavlny do skříně“ používaný při plném a částečném zatížení je standardní sušící program, na který se vztahují informace uvedené na štítku a v informačním listu. Tento program je vhodný k sušení normálního vlhkého bavlněného prádla a je nejúčinnější program v oblasti energetické spotřeby pro bavlnu
- Měřítko od G (nejméně efektivní) do A (nejúčinnější)
- Vážená průměrná hodnota – L wA vyjádřená v dB (A) re 1 pW

BEZPEČNOSTNÉ POKYNY

Čítajte pozorne a uschovajte na budúcu potrebu!

Varovanie: Bezpečnostné opatrenia a pokyny uvedené v tomto návode nezahŕňajú všetky možné podmienky a situácie, ku ktorým môže dôjsť. Používateľ musí pochopiť, že faktorom, ktorý nie je možné zabudovať do žiadneho z výrobkov, je zdravý rozum, opatrnosť a starostlivosť. Tieto faktory teda musia byť zaistené používateľom/používateľmi používajúcimi a obsluhujúcimi toto zariadenie. Nezodpovedáme za škody spôsobené počas prepravy, nesprávnym používaním, kolísaním napätia alebo zmenou či úpravou akejkoľvek časti zariadenia.

Aby nedošlo k vzniku požiaru alebo k úrazu elektrickým prúdom, mali by sa pri používaní elektrických zariadení vždy dodržiavať základné opatrenia, vrátane tých nasledujúcich:

1. Uistite sa, či napätie vo vašej zásuvke zodpovedá napätiu uvedenému na štítku zariadenia a či je zásuvka riadne uzemnená. Zásuvka musí byť inštalovaná podľa platnej elektrotechnickej normy STN.
2. Nepoužívajte prístroj, ak je prívodný kábel poškodený. Všetky opravy alebo nastavenia vrátane výmeny napájacieho prívodu zverte odbornému servisu! Nedemontujte ochranné kryty zariadenia, hrozí nebezpečenstvo úrazu elektrickým prúdom!
3. Prívodný kábel nezapájajte a neodpájajte od zásuvky vlhkými rukami. Predídete tak riziku úrazu elektrickým prúdom.
4. Spotrebiča sa nedotýkajte vlhkými rukami alebo nohami.
5. Po inštalácii prístroja musí vidlica napájacieho prívodu zostať ľahko dostupná. Kábel neskracujte a nepoužívajte rozvodky, adaptéry alebo predlžovacie šnúry. Napájací prívod sa nesmie dotýkať horúcich častí ani viesť cez ostré hrany.
6. Prístroj nezapínajte a nevypínajte zasunutím alebo vytiahnutím vidlice napájacieho prívodu. Vidlicu nevyťahujte zo zásuvky ťahaním za kábel. Kábel odpojte od zásuvky uchopením za vidlicu.
7. Odpojte sušičku, ak ju nepoužívate dlhší čas, a pred inštaláciou, údržbou, čistením a opravou, v opačnom prípade by mohlo dôjsť k jej poškodeniu.

8. Spotrebič sa nesmie napájať cez externé spínacie zariadenie, ako je časovač, alebo pripojený k okruhu, ktorý sa pravidelne zapína a vypína.
9. Akýkoľvek zásah do spotrebiča inou osobou než pracovníkom autorizovaného servisu má za následok stratu záruky.
10. Záruka sa nevzťahuje na poškodenia spôsobené vonkajšími vplyvmi (povodeň, chemikálie, požiar a pod.).
11. Výrobca nenesie žiadnu zodpovednosť za škody vzniknuté nesprávnym uzemnením/použitím. **NEBEZPEČNÉ NAPÄTIE, RIZIKO ÚRAZU!**
12. Tento spotrebič môžu používať deti vo veku 8 rokov a staršie a osoby so zníženými fyzickými či mentálnymi schopnosťami alebo nedostatkom skúseností a znalostí, ak sú pod dozorom alebo boli poučené o používaní spotrebiča bezpečným spôsobom a rozumejú prípadným nebezpečenstvám. Čistenie a údržbu vykonávanú používateľom nesmú vykonávať deti, ak nie sú staršie ako 8 rokov a pod dozorom. Deti mladšie ako 8 rokov sa musia držať mimo dosahu spotrebiča a jeho prívodu. Deti sa so zariadením nesmú hrať.
13. Táto sušička je určená iba na domáce a vnútorné použitie. Záruka bude v prípade komerčného použitia neplatná.
14. Použite tento výrobok iba na bielizeň so štítkom, ktorý označuje, že je vhodná na sušenie.
15. Výrobca nenesie zodpovednosť za škody spôsobené nesprávnym použitím alebo prepravou.
16. Nedovoľte, aby podlahové krytiny bránili ventilačným otvorom.
17. Inštalácie a opravy stroja smie vykonávať iba autorizovaný servis. Výrobca nenesie zodpovednosť za škody spôsobené neoprávnenými opravami.
VAROVANIE: Nikdy nestriekajte alebo nenalievajte vodu do sušičky, aby ste ju umyli! Existuje riziko úrazu elektrickým prúdom!
18. Medzi bočnými a zadnými stenami výrobku nechajte aspoň 3 cm priestoru. To platí aj pre vrchnú stenu, ak hodláte spotrebič umiestniť pod pracovnú dosku.

19. Montáž/demontáž v prípade inštalácie pod linku musí vykonať autorizovaný servisný technik.
20. Pred inštaláciou skontrolujte, či nie je výrobok poškodený. Nikdy neinštalujte ani neprevádzkujte poškodený výrobok.
21. Nepúšťajte do blízkosti sušičky domáce zvieratá.
22. Tento prístroj nesmú používať osoby (vrátane detí) s obmedzenými telesnými, zmyslovými alebo mentálnymi schopnosťami alebo osoby bez príslušných znalostí a skúseností, ak nie sú pod dozorom alebo neboli poučené o používaní tohto prístroja osobou, ktorá zodpovedá za ich bezpečnosť.
23. Nenechávajte deti bez dozoru v blízkosti spotrebiča.
24. Deti mladšie ako 3 roky by sa mali držať ďalej, pokiaľ nie sú pod neustálym dohľadom.
25. Deti by mohli v zariadení uviaznuť, čo by viedlo k riziku smrti. Nedovoľte deťom, aby sa dotýkali sklenených dverí, keď je spotrebič v prevádzke. Povrch sa stáva extrémne horúcim a môže spôsobiť poškodenie pokožky.
26. Uchovávajúte obalový materiál mimo dosahu detí.
27. Otrava a podráždenie sa môžu objaviť v prípade, že sa pracie a čistiace prostriedky konzumujú alebo prichádzajú do styku s pokožkou a očami. Uchovávajúte čistiace prostriedky mimo dosahu detí. Elektrické výrobky sú pre deti nebezpečné.
28. Držte deti mimo dosahu výrobku, keď je v prevádzke.
 - Aby deti nemohli prerušiť cyklus sušičky, môžete použiť detskú poistku, aby ste sa vyhli zmenám v spustenom programe.
 - Nedovoľte deťom, aby sedeli/liezli na výrobok alebo dovnútra výrobku.Malo by sa zabrániť v prístupe deťom mladším ako 3 roky, ak nie sú trvale pod dozorom.
29. Kvôli nebezpečenstvu požiaru sa nesmie v sušičke NIKDY sušiť nasledujúca bielizeň a výrobky:
 - V sušičke nesušte nevypratú bielizeň.
 - Bielizeň, ktorá bola znečistená látkami, ako je kuchynský olej, acetón, alkohol, benzín, petrolej, odstraňovač škvŕn, terpentín,

vosk a odstraňovač vosku, je potrebné pred sušením v sušičke vyprať v horúcej vode s množstvom umývacieho prostriedku navyše.

- Utierky a rohože, ktoré majú zvyšky horľavých čistiacich prostriedkov alebo acetónu, plynu, petroleja, odstraňovača škvŕn, terpentínu, sviečky, vosku, odstraňovača vosku alebo chemikálií.
- Bielizeň, ktorá má zvyšky spreja na vlasy, odlakovača a podobných látok.
- Bielizeň, na ktorej sa použili priemyselné čistiace chemikálie (napríklad chemické čistenie).
- Bielizeň, ktorá má akýkoľvek druh peny, guma alebo gumovej časti. Patrí sem penová guma (latexová pena), kúpacia čiapka, vodoodolný textil, oblečenie alebo vankúše s gumovou podporou alebo položky z gumovej peny.
- Položky s výplňou a poškodené predmety (vankúše alebo bundy). Pena vystupujúca z týchto predmetov sa počas sušenia môže vznietiť.
- Prevádzka sušičky v prostrediach, ktoré obsahujú prach z uhlia alebo múky, môže spôsobiť výbuch.

UPOZORNENIE: Spodná bielizeň, ktorá obsahuje kovovú výstuž sa nesmie sušiť v sušičke. Sušička sa môže poškodiť, ak sa kovové výstupy pri sušení uvoľnia alebo zlomia.

30. Zmäkčovadlá tkanín, aviváže alebo podobné výrobky sa musia používať v súlade s pokynmi výrobcu, ako je stanovené v návode pre aviváž.

- Odstráňte z vreciek všetky predmety, ako sú zapalovače a zápalky.

Tento produkt obsahuje ekologicky bezpečný, ale horľavý plyn R290. Chráňte produkt pred otvoreným plameňom a zdrojmi ohňa.

UPOZORNENIE: Spotrebič nikdy nezastavujte, kým sa sušiaci program nezastaví. Ak musíte spotrebič zastaviť, bielizeň rýchlo vyberte a rozložte ju tak, aby vychladla.



Nebezpečenstvo požiaru a poškodenia!

UPOZORNENIE: Uistite sa, že sa do sušičky nedostanú domáce zvieratá. Pred použitím sa pozrite dovnútra sušičky.

UPOZORNENIE: K prehriatiu bielizne v sušičke môže dôjsť, ak program zastavíte alebo v prípade výpadku prúdu počas chodu sušičky. Táto koncentrácia tepla môže spôsobiť samovznietenie, preto vždy spustíte program Osvieženie, aby ste bielizeň ochladili alebo rýchlo vyberte všetku bielizeň zo sušičky a vyveste ju, aby vychladla.

Sušičku používajte iba na sušenie v domácnosti a na sušenie tkanín, ktoré sú označené ako vhodné na sušenie. Všetky ostatné druhy použitia sú mimo rozsahu zamýšľaného použitia a sú zakázané. Záruka bude v prípade komerčného použitia neplatná.

Tento spotrebič je určený na použitie iba v domácnostiach a mal by byť umiestnený na rovný a stabilný povrch.

- Nesadajte si alebo sa neopierajte o dvierka sušičky. Sušička by sa mohla prevrátiť.
- Na udržanie teploty, ktorá nepoškodí bielizeň (napr. zabránenie vznieteniu bielizne), sa po zahrievaní spustí proces chladenia. Potom sa program ukončí. Na konci programu vždy okamžite bielizeň vyberte.

UPOZORNENIE: Nikdy nepoužívajte sušičku bez filtra na textilné vlákna alebo s poškodeným filtrom.

Filtre na textilné vlákna sa musia čistiť po každom použití, ako je uvedené v časti Čistenie filtra na textilné vlákna.

Po mokrom čistení je potrebné filtre na textilné vlákna vysušiť. Vlhké filtre môžu počas sušenia spôsobiť poruchu.

Nesmiete dovoliť akumuláciu vlákien okolo bubna sušičky (nevzťahuje sa na spotrebiče, ktoré sa majú odvetrať do exteriéru budovy).

INŠTALÁCIA

V miestnosti, kde má byť spotrebič inštalovaný, nesmú byť uzamykatelné, posuvné dvere alebo dvere s pántmi na opačnej strane než pri bubnovej sušičke, ktoré by mohli blokovať plné otváranie plniacich dvierok sušičky.

VAROVANIE: V skrinke spotrebiča alebo vo vstavanej konštrukcii udržiajte vetracie otvory bez prekážok.

Pred tým, než zavoláte najbližší autorizovaný servis na inštaláciu sušičky, uistite sa, že elektrická inštalácia a odvod vody je vhodný a v súlade s návodom na použitie. Ak nie sú vhodné, obráťte sa na kvalifikovaného elektrikára a inštalatéra na vykonanie nevyhnutných opatrení.

Príprava miesta na umiestnenie sušičky, ako aj elektrickej montáže a montáže odpadových vôd je zodpovednosťou zákazníka. Pred inštaláciou skontrolujte, či nie je sušička poškodená. Ak je sušička poškodená, neinštalujte ju. Poškodené produkty môžu ohroziť vaše zdravie.

Inštalujte sušičku na stabilný a rovný povrch.

Sušičku používajte v dobre vetranom a bezprašnom prostredí.

Medzeru medzi sušičkou a podlahou neznižujte materiálmi, ako sú koberce, dosky a tkaniny.

Nezakrývajte ventilačné mriežky, ktoré sa nachádzajú na podstavci sušičky.

- Po inštalácii sušičky ju ponechajte na rovnakom mieste, kde bolo vytvorené jej pripojenie. Pri inštalácii sušičky sa uistite, že jej zadná stena sa ničoho nedotýka (kohútik, zásuvka atď.).
- Prevádzková teplota sušičky je od +5 °C do +35 °C. Pri prevádzke mimo tohto teplotného rozsahu bude výkon sušičky negatívne ovplyvnený a výrobok sa poškodí.
- Budte opatrní pri preprave produktu, pretože je ťažký. Vždy používajte ochranné rukavice.
- Vždy inštalujte sušičku k stene.
- Zadný povrch sušičky musí byť umiestnený oproti steny.
- Ak je sušička umiestnená na stabilnom povrchu, použite vodováhu, aby ste skontrolovali, či je plne stabilná. Ak tomu tak nie je, upravte nôžky, kým nebude sušička stabilná. Tento postup opakujte pri každom premiestnení sušičky.
- Neumiestňujte sušičku na napájací kábel.

DÔLEŽITÁ POZNÁMKA: Medzeru medzi sušičkou a podlahou neznižujte materiálmi, ako sú koberce, dosky a tkaniny, v opačnom prípade nebude sušička zaistený dostatočný príjem vzduchu.

Neumiestňujte sušičku do miestností, kde hrozí nebezpečenstvo zamrznutia. Teploty mrazu negatívne ovplyvňujú výkon sušičky. Kondenzovaná voda, ktorá zamrazí čerpadlo a hadicu, môže spôsobiť poškodenie.

Montáž nad práčkou

UPOZORNENIE: Na sušičku nie je možné umiestniť práčku. Pri inštalácii sušičky nad práčkou dodržiavajte nasledujúce upozornenie.

UPOZORNENIE: Sušičku je možné umiestniť iba na práčky, ktoré majú rovnakú alebo väčšiu kapacitu.

Aby bolo možné sušičku, ktorá je umiestnená na práčke, používať, musí byť medzi oboma výrobkami upevňovacia časť. Upevňovacia časť musí byť pripevnená autorizovaným servisným pracovníkom.

Keď je sušička umiestnená na práčku, celková hmotnosť týchto výrobkov môže dosiahnuť takmer 150 kilogramov (plne naložených). Umiestnite spotrebiče na pevnú podlahu, ktorá má dostatočnú únosnosť!

Inštalčná tabuľka pre práčku a sušičku					
Sušička (Hĺbka)	Práčka				
	37 – 41 cm	42 – 45 cm	46 – 49 cm	50 – 56 cm	57 – 63 cm
52,5cm	X	✓	✓	✓	✓
56cm	X	X	✓	✓	✓
61cm	X	X	X	✓	✓
64cm	X	X	X	X	✓

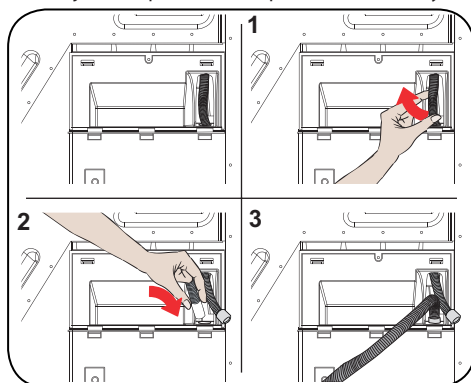
Pripojenie k odpadu (s voliteľnou odtokovou hadicou)

Pri výrobkoch vybavených tepelným čerpadlom sa voda počas cyklu sušenia hromadí v zásobníku vody. Nahromadenú vodu musíte vypustiť po každom cykle sušenia. Nahromadenú vodu môžete vypustiť priamo do odtoku cez odtokovú hadicu, ktorá sa dodáva so spotrebičom namiesto toho, aby ste pravidelne vylievali vodu zhromaždenú v zásobníku na vodu.

Pripojenie odtokovej hadice

1. Vytiahnite a vyberte koniec hadice zo zadnej časti sušičky. Na odstránenie hadice nepoužívajte žiadne nástroje.

2. Pripojte jeden koniec odtokovej hadice dodávanej so sušičkou do prípojného bodu, z ktorého ste v predchádzajúcom kroku vybrali hadicu.
3. Pripojte druhý koniec odtokovej hadice priamo do odpadu alebo do umývadla.



UPOZORNENIE: Hadica musí byť pripojená tak, aby sa nemohla uvoľniť. Ak sa hadica počas vypúšťania vody odpojí, mohlo by dôjsť k vytopeniu domu.

DÔLEŽITÁ POZNÁMKA: Odtokovú hadicu pripojte do výšky maximálne 80 cm.

DÔLEŽITÁ POZNÁMKA: Uistite sa, že vypúšťacia hadica nie je ohnutá a nie je zakliesnená medzi odtokom a spotrebičom.

Nastavenie nôžok

- Aby sušička pracovala s menším hlukom a vibráciami, musí byť stabilná a vyvážená na nôžkach. Upravte nôžky, aby ste zaistili vyváženosť produktu.
- Otáčajte nôžky doľava alebo doprava, kým sa sušička nedostane do vodorovnej polohy.

DÔLEŽITÁ POZNÁMKA: Nikdy neodstraňujte nastaviteľné nôžky.

Elektrické zapojenie

UPOZORNENIE: Existuje riziko úrazu elektrickým prúdom.

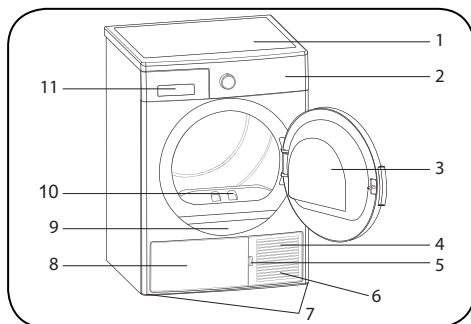
- Vaša sušička je nastavená na 220 – 240 V a 50 Hz.
- Napájací kábel sušičky je vybavený špeciálnym konektorom. Tento konektor musí byť pripojený k uzemnenej zásuvke chránenej poistkou s veľkosťou 16 ampérov, ako je uvedené na typovom štítku. Poistka na skratovú ochranu elektrického vedenia, kde je pripojená zásuvka, musí byť tiež s veľkosťou 16 ampérov. Ak takúto zásuvku alebo poistku nemáte, obráťte sa na kvalifikovaného elektrikára.
- Naša spoločnosť nenesie zodpovednosť za škody spôsobené použitím bez uzemnenia.

DÔLEŽITÁ POZNÁMKA: Prevádzka zariadenia pri nízkom napätí skracuje životnosť a znižuje výkonosť vášho spotrebiča.

Montáž pod linku

- Medzi bočnými a zadnými stenami výrobku nechajte aspoň 3 cm priestoru. To platí aj pre vrchnú stenu, ak hodláte spotrebič inštalovať pod linku.
- Montáž/demontáž v prípade inštalácie pod linku musí vykonať autorizovaný servisný technik.

POPIS



















- | | |
|----------------------------|-------------------------------|
| 1. Vrchná doska | 7. Nastaviteľné nožky |
| 2. Ovládací panel | 8. Dvere výmenníka |
| 3. Dvierka | 9. Typový štítok |
| 4. Výmenník tepla | 10. Filter na textilné vlákna |
| 5. Poistka dverí výmenníka | 11. Zásobník na vodu |
| 6. Ventiláčné mriežky | |

PRÍPRAVA BIELIZNE

Triedenie bielizne na sušenie

Vždy dodržiavajte pokyny uvedené na etiketách odevu. Sušte iba bielizeň s etiketou informujúcou o tom, že je vhodná na sušenie v sušičke.

- Nepoužívajte sušičku s množstvom a typmi bielizne, ktoré nie sú uvedené v časti „Kapacita sušičky“.

 Vhodné na sušenie v sušičke	 Nie je potrebné žehliť	 Citlivé/Jemné sušenie	 Nie je vhodné na sušenie v sušičke
 Nesušiť	 Chemicky nečistiť	 Pri akejkoľvek teplote	 Pri vysokých teplotách
 Pri stredných teplotách	 Pri nízkych teplotách	 Bez ohrievania	 Sušiť zavesenú
 Sušiť rozloženú	 Sušiť mokrú zavesenú	 Sušiť rozloženú v tieni	 Vhodná na chemické čistenie

Nesušte tenké, viacrstvové alebo hrubé tkaniny dohromady, pretože usychajú pri rôznych stupňoch. Z tohto dôvodu spoločne sušte oblečenie, ktoré má rovnakú štruktúru a typ tkaniny. Takto dosiahnete rovnomerné sušenie. Ak si myslíte, že je bielizeň stále vlhká, môžete si zvoliť časový program na ďalšie sušenie.

Veľké predmety (napríklad posteľnú bielizeň) a malé predmety sušte oddelene, aby ste nemali vlhké oblečenie.

DÔLEŽITÁ POZNÁMKA: Vlnené, hodvábné odevy, jemné a hodnotné látky, vzduchotesné kusy a tylové závesy nie sú vhodné na strojové sušenie.

Príprava bielizne na sušenie



Nebezpečenstvo výbuchu a požiaru!

Odstráňte z vreciek všetky predmety, ako sú zapaľovače a zápalky.

UPOZORNENIE: Bubon sušičky a tkaniny sa môžu poškodiť.

- Bielizeň po praní môže byť vzájomne zamotaná. Oddelte jednotlivé položky bielizne pred ich vložením do sušičky.
- Odstráňte všetky predmety z vreciek a vykonajte nasledujúce:
- Zaviažte k sebe textilné pásky, šnúry od záster a podobné, alebo použite vak na bielizeň.
- Zapnite zipsy, spony a spojovacie prvky, a gombíky na oblečke.
- Ak chcete dosiahnuť čo najlepší výsledok sušenia, triedte bielizeň podľa typu látky a programu sušenia.
- Odstráňte spony a podobné kovové časti odevu.
- Tkaniny, ako sú tričká a pletené odevy sa obvykle pri prvom sušení scvrknú. Používajte ochranný program.
- Nepresušujte syntetické materiály. To spôsobí, že bude bielizeň pokrčená.
- Pri praní bielizne, ktorú chcete vysušiť, upravte množstvo aviváže podľa údajov výrobcu práčky.

Kapacita sušičky

Postupujte podľa pokynov v časti „Tabulka programů a spotřeby“. Nevkladajte viac než je hodnota kapacity uvedená v tabulke.



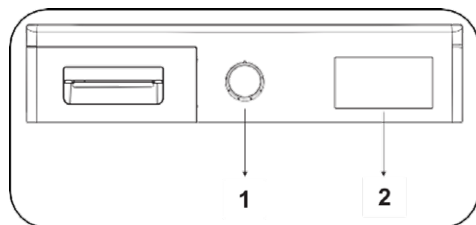
DÔLEŽITÁ POZNÁMKA: Neodporúča sa naložiť do sušičky bielizeň presahujúcu hodnotu uvedenú na obrázku. Ak je spotrebič preťažený, výkon sušenia sa zníži. Okrem toho môže dôjsť k poškodeniu sušičky a bielizne.

Bielizeň	Hmotnosť suchej bielizne (g)
Posteľná bielizeň (dvojité)	725
Oblečka vankúša	240

Bielizeň	Hmotnosť suchej bielizne (g)
Osušky	700
Uteráky	225
Košele 190	190
Bavlnené košele	200
Džínsy	650
Plátenné nohavice	400
Tričká	120

POUŽITIE SUŠIČKY

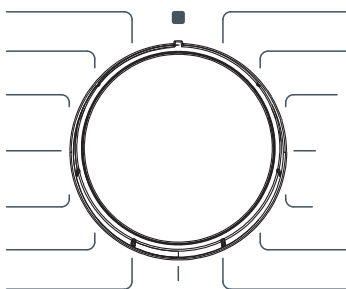
Ovládací panel



1. Otočný volič programov
2. Elektronický displej a ďalšie funkcie

Otočný volič programov

Pomocou voliča vyberte požadovaný program sušenia



Displej a ďalšie funkcie*

Tlačidlo 1: Odložený štart

Tlačidlo 2: Čas sušenia

Tlačidlo 3: Úroveň sušenia

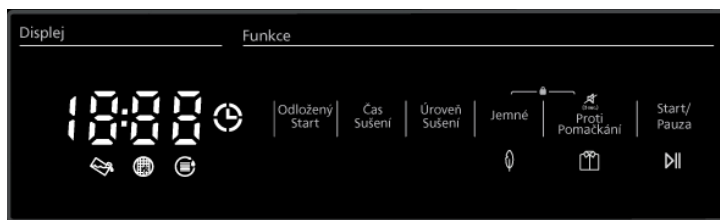
Tlačidlo 4: Šetrné sušenie

Tlačidlo 5: Ochrana proti pokrčeniu (vypnutie zvukového signálu - podržte približne 3 sekundy)

Stlačte súčasne tlačidlá 4 a 5: Detská zámka

Tlačidlo 6: Štart/Pauza

* Ďalšie funkcie sa môžu líšiť v závislosti od modelu.



Symbole na obrazovke:

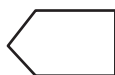
Indikátor upozornenia na vodnú nádržku	
Indikátor upozornenia na čistenie filtra na textilné vlákna	
Indikátor upozornenia na čistenie výmenníka tepla	

Tabuľka programov a spotreby

Stlačením tlačidla Start/Pauza spustíte program. Kontrolka Start/Pauza indikuje, že bol program spustený a rozsvieti sa kontrolka sušenia.

Program		Maximálna kapacita (kg)	Rýchlosť otáčok/min.	Približné množstvo zvyškovej vlhkosti %	Čas sušenia/min.
Bavlna	Extra sušenie	9	1000	60	215
	Do skrine	9	1000	60	208
	Na žehlenie	9	1000	60	165
Syntetika	Do skrine	4,5	800	40	85
	Na žehlenie	4,5	800	40	66
Jemné		2	600	50	55
Čas sušenia		-	-	-	-
Dojčenské oblečenie		3	1000	60	78
Posteľná bielizeň		2,5	800	60	140
Športová		4	800	40	108
Mix		4	1000	60	112
Osvieženie vlny		-	-	-	5
Osvieženie		-	-	-	10
Express 34"		1	1200	50	34
Košele 20"		0,5	1200	50	20

Hodnoty spotreby energie				
Program	Maximálna kapacita (kg)	Rýchlosť otáčok/min.	Približné množstvo zvyškovej vlhkosti %	Spotreba energie (kWh)
Bavlna do skrine	9	1000	60	2,12
Bavlna na žehlenie	9	1000	60	1,86
Syntetika do skrine	4,5	800	40	0,98
Spotreba energie v režime „vypnuté“ P ₀ (W)				0,5
Spotreba energie v režime „zapnuté“ P ₁ (W)				1



Program „Bavlna do skrine“ používaný pri plnom a čiastočnom zatažení je štandardný sušiaci program, ktorému prislúchajú informácie na etikete a informačnom liste. Tento program je energeticky najúčinnjší program na sušenie normálnej vlhkej bavlnenej bielizne.

* Štandardný program energetického štítku (EN 61121: 2013)

Všetky hodnoty v tabuľke boli stanovené v súlade s normou EN 61121: 2013. Hodnoty spotreby sa môžu líšiť od hodnôt v tabuľke v závislosti od typu tkaniny, spôsobu žmýkania, okolitých podmienok a zmien v napätí.

Doplňkové funkcie

Tabuľka, ktorá zhrňa možnosti, ktoré je možné vybrať v programoch, je uvedená nižšie.

Možnosť	Popis
Jemné sušenie	Jemné tkaniny sa sušia dlhší čas pri nízkej teplote.
Úroveň sušenia	Vlhkosť získanú po vysušení možno zvýšiť až o 3 úrovne nad štandardné nastavenie. Týmto spôsobom možno zvoliť požadovanú úroveň zvyškovej vlhkosti. Po výbere sa rozsvieti príslušný indikátor úrovne sušenia - 1,2 alebo 3.
Proti pokrčeniu	Ak vyberiete "Jednoduché žehlenie" a po skončení programu neotvoríte dvierka sušičky, 1 hodinová fáza proti pokrčeniu sa predĺži na 2 hodiny. Po výbere programu zaznie zvukové upozornenie. Na zrušenie tejto možnosti stlačte rovnaké tlačidlo ešte raz. Ak počas fázy ochrany proti pokrčeniu otvoríte dvierka spotrebiča alebo stlačíte tlačidlo Štart/Pauza, program sa zruší.
Odložený štart	Čas spustenia zvoleného programu môžete odložiť o 1 až 23 hodín. Požadovaný čas odloženého štartu môžete aktivovať stlačením tlačidla Štart/Pauza. Po uplynutí nastaveného času sa automaticky spustí zvolený program. V čase odloženia je možné volby kompatibilné s programom aktivovať/deaktivovať. Podržaním tlačidla "Odložený štart" môžete opakovane meniť čas oneskorenia.
Zrušenie zvukového upozornenia	Zruší všetky zvukové signály (pri otáčaní gombíka voľby programu, zvuky tlačidiel a upozornenia na koniec programu). Ak chcete zrušiť zvukové upozornenie, stlačte tlačidlo s číslom „5“ na 3 sekundy. Po stlačení tlačidla začujete zvukové upozornenie, že je táto voľba zrušená. Opätovným stlačením tlačidla 5 na 3 sekundy obnovíte zvukové signály.
Čas sušenia	Ak je volič programu nastavený na „Čas sušenia“, môžete program pomocou tlačidla „Čas sušenia“ predĺžiť či skrátiť.

Možnosť	Popis
Detská poistka	<p>Spotrebič je vybavený detskou poistkou, ktorá zabraňuje zmene aktuálneho programu, Detská poistka sa aktivuje súčasným stlačením tlačidiel 4 a 5 na približne 3 sekundy.</p> <p>Ak je aktivovaná detská poistka, všetky tlačidlá sa deaktivujú. UPOZORNENIE: Detská poistka sa po skončení programu automaticky nedeaktivuje. Ak chcete deaktivovať detskú poistku, otočte páku voliča do polohy OFF.</p> <p>Potom ich otočte do prvej polohy (program 1). Detský zámok je stále aktívny. Ak chcete deaktivovať detskú poistku, stlačte súčasne tlačidlá "č. 4 a 5 na približne 3 sekundy. Keď je detská poistka aktivovaná/deaktivovaná, na displeji sa na 2 sekundy zobrazí "CL" a zaznie zvukové upozornenie. Varovanie: Keď je sušička v prevádzke alebo je aktívna detská poistka a otočíte gombíkom na výber programu, budete počuť zvukové upozornenie a na displeji sa na 2 sekundy zobrazí "CL"</p> <p>Ak otočíte gombíkom voľby programu, zaznie zvukové upozornenie. Aj keď nastavíte gombík voľby programu na iný program, predchádzajúci program bude pokračovať v činnosti. Ak chcete vybrať nový program, musíte deaktivovať detskú poistku a potom nastaviť gombík na výber programu.</p>

Spustenie programu

Počas voľby programu bliká LED kontrolka Štart/Stop. Stlačením tlačidla Štart/Pauza spustíte zvolený program. Rozsvietená LED kontrolka Štart/Pauza indikuje, že beží zvolený program. Súčasne sa rozsvieti LED kontrolka sušenia.

Program	Popis
Bavlna extra	Tento program suší vysokogramážne alebo viacvrstvové tkaniny (napr. bavlnené uteráky, posteľnú bielizeň, vankúše, župany) pri vysokej teplote. Usušenú bielizeň môžete uložiť priamo do skrine.
Bavlna do skrine	Tento program suší bavlnené pyžamá, spodnú bielizeň, obrusy atď. Toto sušenie je možné uložiť priamo do skrine.
Bavlna na žehlenie	Tento program suší bavlnenú bielizeň a pripravuje ju na žehlenie. Takto sušená bielizeň je po skončení cyklu vlhká, ale lepšie sa žehlí.
Syntetika do skrine	Tento program suší syntetické materiály, ako sú košeľe, tričká, blúzy, pri nižšej teplote v porovnaní s programom na bavlnu, a umožní vám bielizeň potom umiestniť do skrine.
Syntetika na žehlenie	Tento program suší syntetické materiály, ako sú košeľe, tričká a blúzky, pri nižšej teplote ako programy na sušenie bavlny. Takto sušená bielizeň je po skončení cyklu vlhká, ale lepšie sa žehlí.
Jemné	Tento program suší tenkú bielizeň, ako sú košeľe, blúzky a hodvábne odevy, pri nízkej teplote, takže sú pripravené na okamžité nosenie.
Čas sušenia	Na dosiahnutie požadovanej úrovne sušenia pri nízkej teplote môžete použiť časové programy od 20 do 200 min. Bez ohľadu na úroveň sušenia sa program zastaví v požadovanom čase.
Dojčenské oblečenie	Tento program suší jemné dojčenské a detské oblečenie pri nízkej teplote, takže je pripravené na okamžité nosenie.
Posteľná bielizeň	Tento program sa používa na sušenie posteľnej bielizne. (Syntetické prikrývky označené symbolom "možno sušiť v bubnovej sušičke").
Športová	Program šport sa používa pre syntetickú športovú bielizeň, ako sú šortky, tričká. Suší bielizeň pri nízkej teplote.
Mix	Tento program suší odevy vyrobené zo zmesi bavlny a syntetických materiálov, ktoré nie sú farbené, takže sú pripravené na okamžité nosenie.

Program	Popis
Osvieženie vlny	Rekuperácia vlny pomáha vlneným textíliám odstrániť prebytočnú vodu pomocou nízkych teplôt a šetrných rýchlostí.
Osvieženie	Čas sušenia je možné zvoliť v rozmedzí 10 až 120 minút bez prívodu horúceho vzduchu. Tým sa bielizeň osvieži a odstránia sa pachy.
Rýchly 34'	1 kg bavlnených košiel, ktoré sa v práčke prali vysokou rýchlosťou, uschne za 34 minút.
Košele 20'	2 až 3 košele budú pripravené na žehlenie za 20 minút.

DÔLEŽITÁ POZNÁMKA: Počas programu neotvárajte plniace dvierka. Ak musíte dvierka otvoriť, nenechávajte ich otvorené dlho.

Výber pohotovostného režimu

Po 15 minútach bez zásahu do výberu programu prejde zariadenie do úsporného režimu, aby sa znížila spotreba energie. Pri tomto modeli bude počas úsporného režimu blikať indikácia „- -“ nasledovne: 0,5 s zapnuté, 3 s vypnuté. V režime úspory energie sa zníži svietivosť indikácie „- -“. Ak chcete zariadenie reštartovať, musíte prepnúť prepínač do polohy OFF a znovu vybrať program.

Priebeh programu

Počas programu

Ak otvoríte dvierka, keď je program spustený, sušička sa prepne do pohotovostného režimu. Po zatvorení dvierok stlačte tlačidlo Štart/Pauza a pokračujte v programe.

Počas programu neotvárajte plniace dvierka. Ak musíte dvierka otvoriť, nenechávajte ich otvorené dlho.

Koniec programu

Po skončení programu sa rozsvietia varovné kontrolky Štart/Pauza, hladiny zásobníka vody, čistenia filtra a čistenia výmenníka tepla. Navyše bude na konci programu vydané zvukové upozornenie. Bielizeň môžete vybrať, aby bola sušička pripravená na novú várku.

DÔLEŽITÁ POZNÁMKA: Po každom programe vyčistite filter. Po každom programe vyprázdňte nádržku na vodu.

DÔLEŽITÁ POZNÁMKA: Ak po ukončení programu bielizeň nevyberiete, automaticky sa aktivuje 1 hodina fázy Anti Crease. Tento program rotuje bubon v pravidelných intervaloch, aby sa predišlo záhybom.

Informácie o svetle v bubne

- Tento spotrebič je vybavený svetlom LED, ktoré sa nachádza v bubne. Dióda LED sa rozsvieti automaticky, hneď ako otvoríte dvierka. A po chvíli automaticky zhasne.
- Používateľ nemôže samostatne nastavovať rozsvietenie alebo zhasnutie svetla.
- Nepokúšajte sa samostatne vymeniť alebo upraviť svetlo.

PROGRAM	Možnosť						
	Odložený štart	Koniec cyklu Zrušenie zvukového upozornenia	Detská poistka	Jemná bielizeň	Čas. program	Stupeň sušenia	Na jednoduché žehlenie
Bavlna extra	✓	✓	✓	✓	X	✓	✓
Bavlna do skrine	✓	✓	✓	✓	X	✓	✓

PROGRAM	Možnosť						
	Odložený štart	Koniec cyklu Zrušenie zvukového upozornenia	Detská poisťka	Jemná bielizeň	Čas. program	Stupeň sušenia	Na jednoduché žehlenie
Bavlna na žehlenie	✓	✓	✓	✓	X	✓	✓
Syntetika do skrine	✓	✓	✓	✓	X	✓	✓
Syntetika na žehlenie	✓	✓	✓	✓	X	✓	✓
Jemné	✓	✓	✓	✓ (predvo- lené)	X	X	✓
Čas sušenia	✓	✓	✓	X	✓	X	✓
Dojčenské oblečenie	✓	✓	✓	✓	X	✓	✓
Postelňa bielizeň	✓	✓	✓	✓	X	X	✓
Športová	✓	✓	✓	✓	X	✓	✓
Mix	✓	✓	✓	✓	X	✓	✓
Osvieženie vlny	✓	✓	✓	X	X	X	✓
Osvieženie	✓	✓	✓	X	✓	X	✓
Rýchly 34'	✓	✓	✓	X	X	X	✓
Košele 20'	✓	✓	✓	X	X	X	✓
X	Nie je voliteľné						
✓	Voliteľné						

ÚDRŽBA A ČISTENIE

DÔLEŽITÁ POZNÁMKA: Nepoužívajte priemyselné chemikálie na čistenie sušičky. Nepoužívajte sušičku, ktorá bola vyčistená priemyselnými chemikáliami.

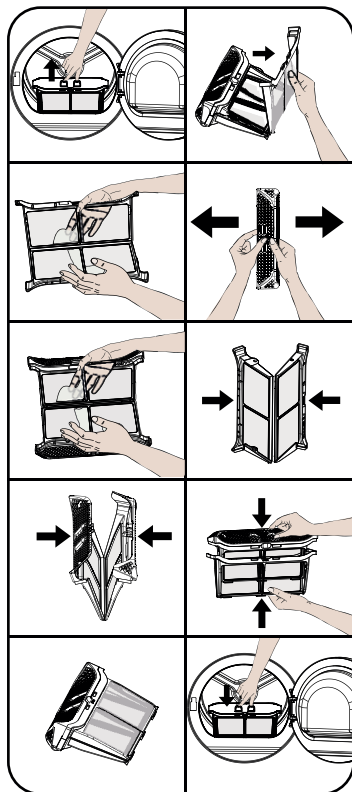
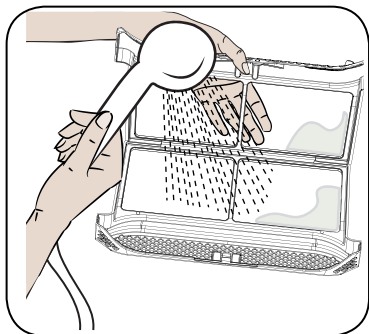
Čistenie filtrov na textilné vlákna

DÔLEŽITÁ POZNÁMKA: PO KAŽDOM PROGRAME NEZABUDNITE VYČISTIŤ FILTRE NA TEXTILNÉ VLÁKNA.

Na vyčistenie filtrov na textilné vlákna:

1. Otvorte plniace dverka.
2. Vytiahnite filtre, aby ste ich odstránili.
3. Otvorte vonkajší filter
4. Použite ruky alebo mäkkú handričku na čistenie vonkajšieho filtra.
5. Otvorte vnútorný filter
6. Použite ruky alebo mäkkú handričku na čistenie vnútorného filtra
7. Zavrite filtre a zasadte háčiky na miesto
8. Umiestnite vnútorný filter dovnútra vonkajšieho filtra
9. Znovu namontujte filter na textilné vlákna na miesto

Ak po určitom čase používania sušičky narazíte na vrstvu, ktorá spôsobí prekážku na povrchu filtra, vyčistite filter teplou vodou. Filter dôkladne osušte a znovu namontujte.



Vypúšťanie zásobníka na vodu

1. Vytiahnite kryt zásuvky a opatrne vyberte nádrž.
2. Vypustite vodu v nádrži.
3. Ak sú na kryte nádrže nahromadené vlákna, vyčistite ho vodou.
4. Vráťte zásobník na vodu späť na miesto.

DÔLEŽITÁ POZNÁMKA: Nikdy nevyberajte zásobník na vodu, ak je program spustený. Voda kondenzovaná vo vodnej nádrži nie je vhodná na ľudskú spotrebu.

DÔLEŽITÁ POZNÁMKA: PO KAŽDOM PROGRAME NEZABUDNITE ZÁSOBNÍK NA VODU VYČISTIŤ.

Čistenie výmenníka tepla

DÔLEŽITÁ POZNÁMKA: Ak vidíte varovanie „Čistenie výmenníka tepla“, vyčistíte výmenník tepla.

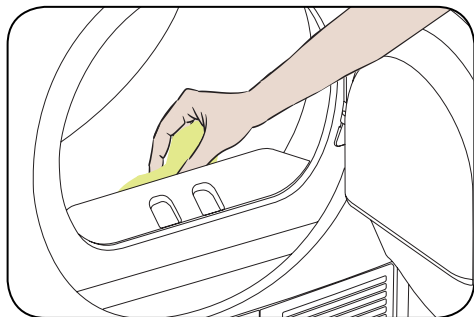
DÔLEŽITÁ POZNÁMKA: AJ KEĎ KONTROLKA „UPOZORNENIE NA ČISTENIE VÝMENNÍKA TEPLA“ NESVIETI: ČISTITE VÝMENNÍK TEPLA PO KAŽDÝCH 30 PROCESOCH SUŠENIA ALEBO RAZ ZA MESIAC.

Ak je proces sušenia dokončený, otvorte plniace dverka a počkajte, až sa ochladí.

1. Otvorte kryt štartovnej dosky, ako je znázornené.
2. Odomknite výmenník.
3. Vyberte kryt výmenníka podľa obrázka.
4. Vyčistite prednú plochu výmenníka podľa obrázka.
5. Namontujte kryt výmenníka podľa obrázka.
6. Uzamknite výmenník.
7. Zavrite výložník podľa obrázka.

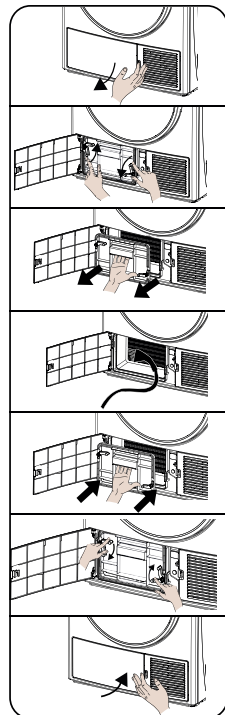
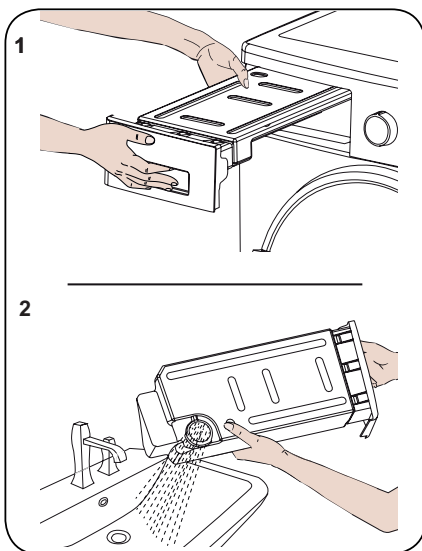
VAROVANIE: STABILIZÁTORY VÝMENNÍKA TEPLA SÚ OSTRÉ. NEPOKÚŠAJTE SA ICH OČISTIŤ RUČNE. STABILIZÁTORY MÔŽU POŠKODIŤ VAŠE RUKY.

Čistenie snímača vlhkosti



Vnútri prístroja sú snímače vlhkosti, ktoré zisťujú, či je bielizeň suchá alebo nie. Na vyčistenie snímačov:

1. Otvorte plniace dverka.
2. Ak je stroj v dôsledku sušenia stále horúci, počkajte, až sa ochladí.



3. Pomocou mäkkej utierky namočenej v octe utrite kovové povrchy snímača a vysušte ich.

DÔLEŽITÁ POZNÁMKA: ČISTITE KOVOVÉ POVRCHY SNÍMAČA 4x ROČNE.

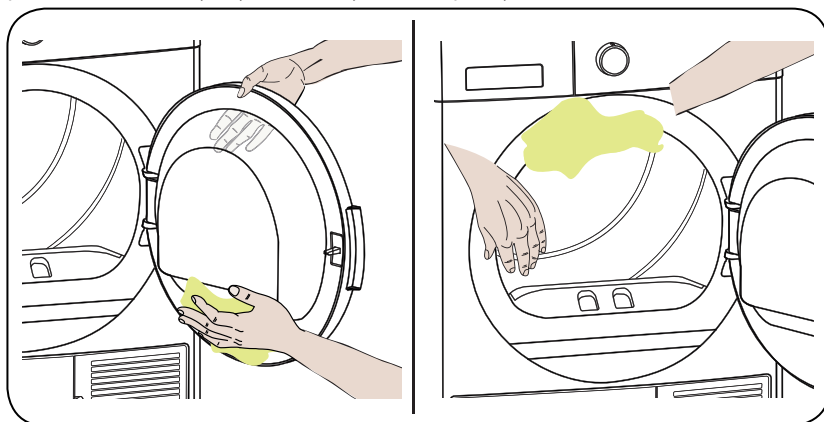
DÔLEŽITÁ POZNÁMKA: Na čistenie kovových povrchov snímača nepoužívajte kovové nástroje.

VAROVANIE: Na čistenie snímačov nepoužívajte čistiace prostriedky ani podobné výrobky z dôvodu rizika požiaru alebo výbuchu.

Čistenie vnútorného povrchu plniacich dvierok

DÔLEŽITÁ POZNÁMKA: PO KAŽDOM SUŠENÍ NEZABUDNITE VYČISTIŤ VNÚTORNÝ POVRCH PLNIAČICH DVIEROK.

Otvorte plniace dvierka sušičky a vyčistite všetky vnútorné plochy a tesnenie mäkkou navlhčenou handričkou.



TECHNICKÉ ŠPECIFIKÁCIE

Značka	ECG
Model	ETF 90 Heat BlackLine
Výška	Min: 845 mm / Max: 855 mm*
Šírka	596mm
Hĺbka	609mm
Kapacita (max.)	9 kg**
Čistá hmotnosť (s plastovými dvierkami)	43,8 kg
Čistá hmotnosť (so sklenenými dvierkami)	45,3 kg
Napätie	220 – 240 V
Príkon	1000 W
Poistka / celkový prúd	10 A

* Min. výška: Výška s nastaviteľnými nožkami nie je k dispozícii. Max. výška: Výška s nastaviteľnými nožkami predĺženými na maximum.

** Hmotnosť suchej bielizne pred praním.

DÔLEŽITÁ POZNÁMKA: Na zlepšenie kvality sušičky sa môžu technické špecifikácie zmeniť bez predchádzajúceho upozornenia.

DŮLEŽITÁ POZNÁMKA: Uvedené hodnoty boli získané v laboratórnom prostredí podľa príslušných noriem. Tieto hodnoty sa môžu meniť v závislosti od podmienok prostredia a použitia sušičky.

UPOZORNENIE:

- Z bezpečnostných dôvodov predpisy vyžadujú priestor s veľkosťou najmenej 1 m³ na 8 g chladiva pre tento typ zariadenia. Pre 150 g propánu by minimálna povolená veľkosť miestnosti bola 13,75 m³.
- Chladiaca kvapalina: Nebezpečenstvo požiaru / riziko otravy / riziko poškodenia materiálu a poškodenia spotrebiča. Spotrebič obsahuje chladiacu kvapalinu R290, ktorá je ekologicky bezpečná, ale horľavá. Nesprávna likvidácia môže spôsobiť nebezpečenstvo požiaru alebo otravy. Likvidujte spotrebič náležitým spôsobom a dbajte na to, aby ste nepoškodili potrubie chladiaceho obvodu.
 - Typ chladiacej látky: R290
 - Množstvo plynu: 110 g
 - PDO (Potenciál deplécie ozónu): 0
 - PGO (Potenciál globálneho otepľovania): 3
- Nebezpečenstvo výbuchu a požiaru! Odstráňte z vreciek všetky zapaľovače a zápalky.
- Neumiestňujte sušičku vedľa otvoreného plameňa a zdrojom ohňa.

RIEŠENIE PROBLÉMOV

Sušička je vybavená systémami, ktoré počas sušenia nepretržite vykonávajú kontroly, aby prijali potrebné opatrenia a varovali vás v prípade akejkoľvek poruchy.


VAROVANIE: Ak problém pretrváva, aj keď ste aplikovali kroky uvedené v tejto časti, obráťte sa na svojho predajcu alebo autorizovaný servis. Nikdy sa nepokúšajte nefunkčný výrobok opraviť.

PROBLÉM	PRÍČINA	RIEŠENIE
Proces sušenia trvá dlho.	Povrch žmolkového filtra môže byť zanesený.	Filter umyte vlažnou vodou.
	Kondenzátor môže byť upchatý.	Vyčistite kondenzátor.
	Vetracie mriežky v prednej časti stroja sa dajú zatvoriť.	Otvorte dvere/okná, aby sa teplota v miestnosti príliš nezvyšila.
	Na snímači vlhkosti sa môže nachádzať vrstva vodného kameňa.	Vyčistite snímača vlhkosti.
	Sušička môže byť preťažená bielizňou.	Sušičku nepreťažujte.
	Prádlo nemusí byť dostatočne odstredené.	Na práčke zvolte vyššie otáčky odstredovania.
Na konci sušenia je bielizeň vlhká.	Bielizeň, ktorá je na konci sušenia horúca, je zvyčajne vlhkejšia.	
	Použitý program nemusí byť vhodný pre daný typ bielizne.	Skontrolujte štítky starostlivosti, vyberte správny program pre daný typ bielizne a použite časové programy.
	Povrch žmolkového filtra môže byť zanesený.	Filter umyte vlažnou vodou.
	Kondenzátor môže byť upchatý.	Vyčistite kondenzátor.
	Sušička môže byť preťažená bielizňou.	Sušičku nepreťažujte.
	Prádlo nemusí byť dostatočne odstredené.	Na práčke zvolte vyššie otáčky odstredovania.

PROBLÉM	PRÍČINA	RIEŠENIE
Sušičku nemožno otvoriť alebo program nemožno spustiť. Sušička sa po nastavení neaktivuje.	Sušička nemusí byť zapojená do elektrickej siete.	Uistite sa, že je sušička zapojená do elektrickej zásuvky.
	Dvere môžu byť otvorené.	Uistite sa, či sú dvierka správne zatvorené.
	Možno ste nenastavili program alebo nestlačili tlačidlo Štart/Pauza.	Skontrolujte, či bol nastavený program a či sušička nie je v pohotovostnom režime (pauza).
	Detický zámok môže byť aktívny.	Vypnite detický zámok.
Program bol bezdôvodne prerušený.	Dvierka nemusia byť správne zatvorené.	Uistite sa, či sú dvierka správne zatvorené.
	Mohlo dôjsť k výpadku prúdu.	Stlačením tlačidla Štart/Pauza spustíte program.
	Nádrž na vodu môže byť plná.	Vyprázdňte nádržku na vodu.
Oblečenie bolo zhodené, splácnuté alebo zničené.	Použitý program nemusí byť vhodný pre daný typ bielizne.	Skontrolujte štítky s informáciami o starostlivosti a vyberte vhodný program pre daný typ bielizne.
Únik vody z dvierok.	Na vnútorných plochách nakladacích dverí a na plochách tesnenia dverí sa môžu vytvárať vrásky.	Vyčistite vnútorné povrchy dvierok a povrchy tesnenia dvierok.
Dvere sa samy otvoria.	Dvierka nemusia byť správne zatvorené.	Tlačte dvere, kým ich nebudete počuť zatvárať.
Výstražný symbol nádrže na vodu svieti/bliká.	Nádrž na vodu môže byť plná.	Vyprázdňte nádržku na vodu.
	Hadica na vypúšťanie vody môže byť ohnutá.	Ak je výrobok pripojený priamo k vývodu vody, skontrolujte hadicu na vypúšťanie vody.
Svieti výstražný symbol čistenia kondenzátora.	Kondenzátor môže byť nečistý.	Vyčistite kondenzátor.
Svieti výstražný symbol čistenia filtra.	Žmolkový filter nemusí byť čistý.	Vyčistite filter.
	Sedlo filtra môže byť zanesené vláknami.	Vyčistite sedlo filtra.
	Na povrchu žmolkového filtra sa môže nachádzať vrstva, ktorá spôsobuje prekážky.	Filter umyte vlažnou vodou.
Program sa nedá spustiť a bliká výstražná kontrolka filtra	Sedlo filtra môže byť zanesené vláknami.	Vyčistite sedlo filtra.
	Na povrchu žmolkového filtra sa môže nachádzať vrstva, ktorá spôsobuje prekážky.	Filter umyte vlažnou vodou.
	Kondenzátor nesmie byť umiestnený.	Vymeňte kondenzátor.
Program sa nedá spustiť a bliká výstražná kontrolka kondenzátora a filtra	Kondenzátor a filter sa nesmú umiestniť.	Vymeňte filter a kondenzátor.
	Výstražné kontrolky filtra a kondenzátora blikajú, aj keď sú filter a kondenzátor na mieste.	Obráťte sa na zákaznicky servis.

AUTOMATICKÉ UPOZORNENIA NA PORUCHU A ČO JE POTREBNÉ UROBIŤ

Vaša bubnová sušička je vybavená vstavaným systémom detekcie porúch, ktoré sú indikované kombináciou blikajúcich prevádzkových kontroliek. Najčastejšie chybové kódy sú uvedené nižšie.

Kód chyby	Riešenie
E00	Kontaktujte najbližšieho autorizovaného servisného zástupcu.
E03 / 	Vyprázdnite zásobník na vodu, ak problém pretrváva, kontaktujte najbližšieho autorizovaného servisného zástupcu.
E04	Kontaktujte najbližšieho autorizovaného servisného zástupcu.
E05	Kontaktujte najbližšieho autorizovaného servisného zástupcu.
E06	Kontaktujte najbližšieho autorizovaného servisného zástupcu.
E07	Kontaktujte najbližšieho autorizovaného servisného zástupcu.
E08	V elektrickej sieti môže dôjsť k výkyvom napätia. V takom prípade počkajte, kým sa hodnota napätia nevráti do pracovného rozmedzia.

Energetická účinnosť

- Sušičku by ste mali používať na plný výkon, ale uistite sa, že nie je preťažená.
- Pri praní bielizne by mala byť rýchlosť žmýkania čo najvyššia. Tým skrátime čas schnutia a znížite spotrebu energie.
- Uistite sa, že sa rovnaké druhy bielizne sušia spoločne.
- Pri výbere programu postupujte podľa odporúčania v návode na použitie.
- Na cirkuláciu vzduchu nechajte vhodnú medzeru na prednej a zadnej strane sušičky. Nezakrývajte mriežky na prednej strane prístroja.
- Ak to nie je nutné, neotvárajte dvierka sušičky pri sušení. Ak musíte dvierka otvoriť, nenechávajte ich otvorené dlho.
- Počas procesu sušenia nepridávajte novú (mokrú) bielizeň.
- Chlpy a vlákna, ktoré sa oddeľujú od bielizne a splývú vo vzduchu, sú zhromažďované pomocou filtrov „Filtre na textilné vlákna“. Uistite sa, že sú filtre pred a po každom použití vyčistené.
- Pri modeloch s tepelným čerpadlom sa uistite, že je tepelné čerpadlo vyčistené aspoň raz za mesiac alebo po každých 30 použitíach.
- Počas sušenia musí byť prostredie, v ktorom je sušička inštalovaná, dobre vetrané.

VYUŽITIE A LIKVIDÁCIA ODPADU

Baliaci papier a vlnitá lepenka – odovzdajte do zberných surovín. Prebalová fólia, PE vrecúška, plastové diely – do zberných kontajnerov na plasty.

LIKVIDÁCIA VÝROBKU PO UKONČENÍ ŽIVOTNOSTI

Likvidácia použitých elektrických a elektronických zariadení (platí v členských krajinách EÚ a ďalších európskych krajinách so zavedeným systémom triedenia odpadu)

Vyobrazený symbol na produkte alebo na obale znamená, že s produktom by sa nemalo nakladať ako s domovým odpadom. Produkt odovzdajte na miesto určené na recykláciu elektrických a elektronických zariadení. Správnu likvidáciou produktu zabránite negatívnym vplyvom na ľudské zdravie a životné prostredie. Recyklácia materiálov prispieva k ochrane prírodných zdrojov. Viac informácií o recyklácii tohto produktu vám poskytne obecný úrad, organizácia na spracovanie domového odpadu alebo predajné miesto, kde ste produkt kúpili.



08/05



Tento výrobok spĺňa požiadavky smerníc EÚ o elektromagnetickej kompatibilite a elektrickej bezpečnosti.

Návod na obsluhu je k dispozícii na webových stránkach www.ecg-electro.eu. Zmena textu a technických parametrov vyhradená.

INFORMAČNÝ LIST PRODUKTU	
V súlade s Delegovaným nariadením komisie (EÚ) č. 392/2012	
Názov dodávateľa alebo ochranná známka	ECG
Názov modelu	ETF 90 Heat BlackLine
Menovitá kapacita (kg)	9
Typ sušičky	Tepelné čerpadlo
Trieda energetickej účinnosti ⁽¹⁾	A++
Ročná spotreba energie (kWh) ⁽²⁾	259
Automatická/Neautomatická	Automatická
Spotreba energie štandardného programu pre bavlnu pri plnom zaťažení (kWh)	2,12
Spotreba energie štandardného programu pre bavlnu pri čiastočnom zaťažení (kWh)	1,19
Spotreba vo vypnutom režime pre štandardný program pre bavlnu pri plnom zaťažení P_o (W)	0,5
Spotreba v zapnutom režime pre štandardný program pre bavlnu pri plnom zaťažení P_L (W)	1
Čas trvania v režime zapnuté (min)	nie je k dispozícii
Štandardný program pre bavlnu ⁽³⁾	
Čas štandardného programu pre bavlnu pri plnom zaťažení, $T_{\text{sušenie}}$ (min.)	208
Čas štandardného programu bavlny pri čiastočnom zaťažení, $T_{\text{sušenie } 1/2}$ (min.)	116
Čas štandardného programu bavlny pri plnom a čiastočnom zaťažení (T_t)	155
Trieda účinnosti kondenzácie ⁽⁴⁾	B
Priemerná účinnosť kondenzácie štandardného programu bavlny pri plnom zaťažení $C_{\text{sušenie}}$	81 %
Priemerná účinnosť kondenzácie štandardného programu bavlny pri čiastočnom zaťažení $C_{\text{sušenie } 1/2}$	81 %
Vážená kondenzačná účinnosť štandardného programu pre bavlnu pri plnom zaťažení a čiastočnom zaťažení C_t	81 %
Hladina akustického výkonu pre štandardný program pre bavlnu pri plnom zaťažení ⁽⁵⁾	65
Vstavaný	Nie

- (1) Meradlo od A+++ (najúčinnnejšia) do D (najmenej efektívna)
- (2) Spotreba energie založená na 160 sušiacich cykloch štandardného programu bavlny pri plnom a čiastočnom zaťažení a spotrebe režimov nízkeho výkonu. Skutočná spotreba energie na cyklus závisí od toho, ako sa spotrebič používa.
- (3) „Program na sušenie bavlny do skrine“ používaný pri plnom a čiastočnom zaťažení je štandardný sušiaci program, na ktorý sa vzťahujú informácie uvedené na štítku a v informačnom liste. Tento program je vhodný na sušenie normálnej vlhkej bavlnenej bielizne a je najúčinnnejší program v oblasti energetickej spotreby pre bavlnu
- (4) Meradlo od G (najmenej efektívna) do A (najúčinnnejšia)
- (5) Vážená priemerná hodnota – L wA vyjadrená v dB (A) re 1 pW

www.ecg-electro.eu

Čeština

K+B Progres, a.s.
U Expertu 91
250 69 Klíčany

tel.: +420 272 122 111
e-mail: ECG@kbexpert.cz

Slovenčina

Distribútor pre SR: K+B Progres, a. s., organizačná zložka
Mlynské Nivy 71
821 05 Bratislava

e-mail: ECG@kbexpert.cz

- Výrobce neručí za tiskové chyby obsažené v návodu k použití výrobku.
- Dovozca neručí za tlačové chyby obsiahnuté v návode na použitie výrobku.