

PHILIPS

Topné těleso

Série 5000

CX5120



Uživatelská příručka

Obsah

1	Důležité	1
	Bezpečnost	1
	Elektromagnetická pole (EMP)	3
	Recyklace	3
	Zjednodušené prohlášení o shodě pro EU	3
2	Topné těleso	4
	Přehled výrobku	4
	Přehled ovládacích prvků	5
3	Použití topného tělesa	6
	Připojení Wi-Fi	6
	Vypnutí a zapnutí	7
	Přepínání režimů	7
	Nastavení teploty	8
	Používání funkce časovače	9
	Oscilace	9
	Aktivace displeje	10
	Používání funkce zapnutí/vypnutí osvětlení	10
4	Čištění a údržba	10
5	Skladování	11
6	Odstraňování problémů	11
7	Záruka a podpora	14

1 Důležité

Bezpečnost

Před použitím přístroje si pozorně přečtěte tuto uživatelskou příručku a uschovejte ji pro budoucí použití.

Nebezpečí

- Zamezte proniknutí kapaliny nebo hořlavého čisticího prostředku do přístroje. Předejdete tak úrazu elektrickým proudem a/nebo požáru.
- Přístroj nezakrývejte, mohlo by dojít k přehřátí a požáru.



Varování

- Některé části tohoto výrobku se mohou zahřát na vysokou teplotu a způsobit popáleniny. V místech, kde jsou přítomny děti a ohrožení lidé, je třeba nepřetržitý dohled.
- Děti od 8 let věku a osoby s omezenými fyzickými, smyslovými nebo duševními schopnostmi nebo nedostatkem zkušeností a znalostí mohou tento přístroj používat v případě, že jsou pod dohledem nebo byly poučeny o bezpečném používání přístroje a chápou rizika, která mohou hrozit.
- Děti mezi 3 a 8 lety věku mohou přístroj zapínat/vypínat pouze za předpokladu, že jsou pod dohledem, byly poučeny o bezpečném používání přístroje a chápou rizika, která mohou hrozit, a pokud je přístroj umístěn nebo nainstalován v zamýšlené pozici pro používání.
- Děti mezi 3 a 8 lety věku nesmí přístroj zapojovat do zásuvky, upravovat a čistit nebo provádět jeho údržbu.
- Děti mladší 3 let by měly být drženy mimo dosah, pokud nejsou pod neustálým dohledem.
- Děti si s přístrojem nesmí hrát.
- Čištění a údržbu nesmí provádět děti bez dozoru.
- Ohřívač nepoužívejte v malých místnostech, ve kterých se nachází osoby neschopné samy opustit místnost, pokud není přítomen stálý dozor.

- Pokud přístroj pracuje ve výhřevném režimu, teplota povrchu se postupně zvyšuje. Nedotýkejte se výstupu vzduchu, mohlo by dojít k popálení.
- V zájmu snížení rizika požáru udržujte textilie, závěsy, lůžkoviny nebo jakýkoli jiný hořlavý materiál v minimální vzdálenosti 1 m od výstupu vzduchu. Vyvarujte se zablokování vstupu a výstupu vzduchu, např. umístěním předmětů na výstup vzduchu nebo před vstup vzduchu.
- Do stroje nevkládejte prsty, tyče ani jiné předměty, mohlo by dojít k úrazu elektrickým proudem, zranění či požáru.
- Zařízení obsahuje topnou součást. Nepoužívejte přístroj v blízkosti plynových zařízení nebo krbů.
- Kolem přístroje nerozstříkujte žádné hořlavé látky, jako jsou například insekticidy nebo parfémy.
- Nepoužívejte přístroj, pokud jsou na něm, na zástrčce či napájecím kabelu viditelné známky poškození.
- Přístroj nepoužívejte, pokud spadl.
- Pokud by byl poškozen napájecí kabel, musí jeho výměnu provést společnost Philips, autorizovaný servis společnosti Philips nebo obdobně kvalifikovaní pracovníci, aby se předešlo možnému nebezpečí.

Upozornění

- Abyste předešli možnému nebezpečí kvůli nezáměrnému resetování tepelné pojistky, nesmí být tento přístroj nikdy připojený k externímu spínacímu zařízení, jako je např. časový spínač, nebo k obvodu, který je pravidelně zapínán a vypínán.
- Přístroj nesmí být umístěn bezprostředně pod zásuvkou.
- Zapojujte pouze do zásuvky ve zdi, nepoužívejte prodlužovací kabel.
- Přístroj vždy pokládejte a používejte na suchém, stabilním a vodorovném povrchu.
- Nepoužívejte přístroj v prostředí s vysokou vlhkostí, jako je koupelna, toaleta, kuchyň, bazén nebo venkovní prostředí.
- Na přístroj si nesedejte ani na něj nestoupejte. Do přístroje nebouchejte. Na přístroj nic nepokládejte.

- Pokud chcete přístroj přesunovat, čistit nebo provádět údržbu, vždy přístroj odpojte ze zásuvky.
- Přístroj je určen pouze pro domácí použití za běžných provozních podmínek.
- Standardní rozhraní WiFi založené na standardu 802.11b/g/n při 2,4 GHz s maximálním výstupním výkonem 38,28 mW EIRP.

Elektromagnetická pole (EMP)

Tento přístroj odpovídá platným normám a předpisům týkajícím se elektromagnetických polí.

Recyklace

Tento symbol znamená, že výrobek nelze likvidovat s běžným komunálním odpadem (2012/19/EU).



Řiďte se pravidly vaší země pro sběr elektrických a elektronických výrobků.

Správnou likvidací pomůžete předejít negativním dopadům na životní prostředí a lidské zdraví.

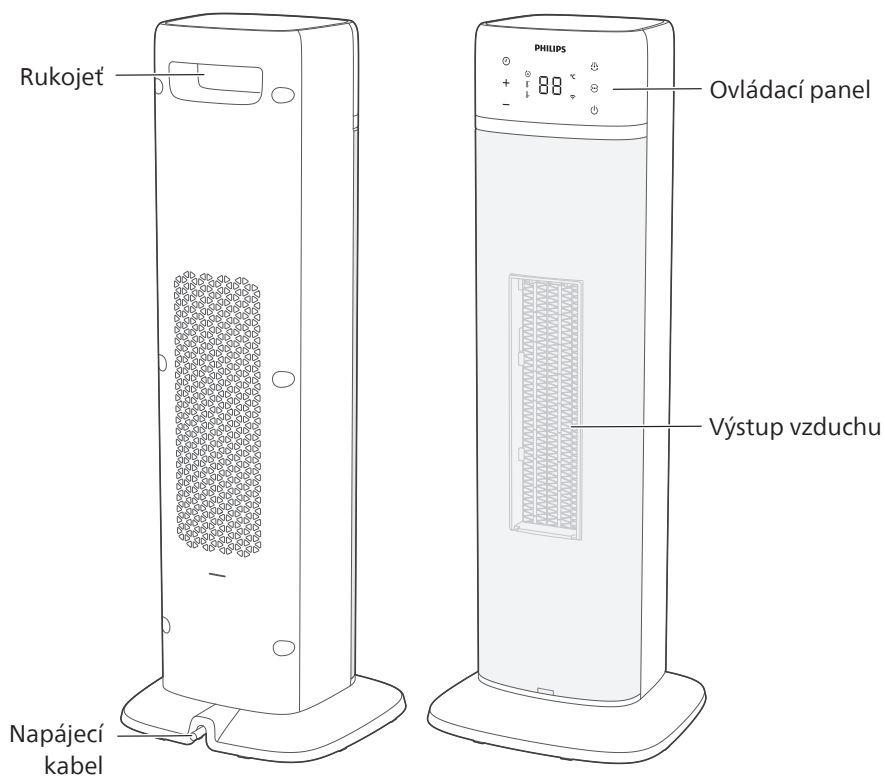
Zjednodušené prohlášení o shodě pro EU

Tímto společnost DAP B.V. prohlašuje, že toto rádiové zařízení typu CX5120 vyhovuje směrnici 2014/53/EU. Úplný text prohlášení o shodě pro EU je k dispozici na následující internetové stránce: www.philips.com.

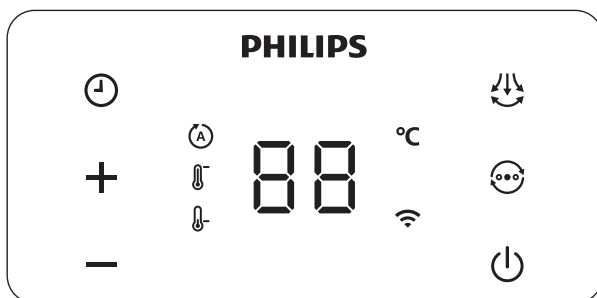
2 Topné těleso

Gratuluje k nákupu a vítáme vás mezi uživateli výrobků společnosti Philips!
Chcete-li využívat všech výhod podpory nabízené společností Philips, zaregistrujte svůj výrobek na stránkách **Home.id/welcome**.

Přehled výrobku



Přehled ovládacích prvků



Tlačítka ovládání

	Tlačítko časovače		Tlačítko pro zvýšení teploty
	Tlačítko pro snížení teploty		Tlačítko pro oscilaci
	Tlačítko přepínače režimu		Vypínač



Panel displeje

	Automatický režim		Režim vysoký
	Režim nízký		Ukazatel Wi-Fi

3 Použití topného tělesa

Připojení Wi-Fi

První nastavení připojení Wi-Fi

- 1 Stáhněte a nainstalujte si aplikaci „**Air+**“ od společnosti Philips z obchodu **App Store** nebo **Google Play**.
- 2 Připojte zástrčku topného tělesa do zásuvky a stisknutím tlačítka  jej zapněte.
↳ Kontrolka Wi-Fi  při prvním spuštění zabliká.
- 3 Zkontrolujte, zda je smartphone nebo tablet úspěšně připojen k síti Wi-Fi.
- 4 Spustěte aplikaci „**Air+**“ a klikněte možnost na „**Připojit nové zařízení**“ nebo stiskněte tlačítko „**+**“ v horní části obrazovky. Postupujte podle pokynů na obrazovce a připojte topné těleso k vaší síti.






Poznámka:

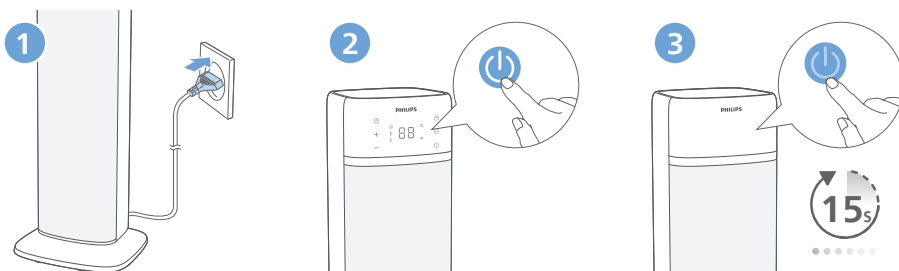
- Tyto pokyny jsou určeny pouze pro první nastavování topného tělesa. Pokud se síť změnila nebo je třeba nastavení provést znovu, viz kapitola „Resetování připojení Wi-Fi“ na straně 6.
- Pokud chcete ke svému chytrému telefonu nebo tabletu připojit více topných těles, je nutné připojovat jedno zařízení po druhém.
- Vzdálenost mezi chytrým telefonem či tabletem a topným tělesem musí být menší než 10 m a mezi zařízeními nesmí být překážky.



Resetování připojení Wi-Fi

Poznámka:

- Resetujte připojení Wi-Fi v případě nové výchozí sítě.
- 1 Připojte zástrčku topného tělesa do zásuvky a stisknutím tlačítka  jej zapněte.
 - 2 Stiskněte a podržte tlačítko  na dobu 3 sekund, dokud se neozve pípnutí.
↳ Topné těleso přejde do režimu párování.
↳ Ukazatel Wi-Fi  zabliká.
 - 3 Postupujte podle kroků 3 a 4 v části „**První nastavení připojení Wi-Fi**“.

Vypnutí a zapnutí




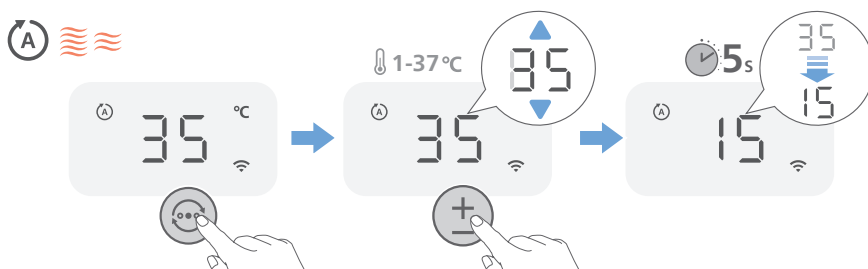
- 1 Zasuňte zástrčku do síťové zásuvky.
- 2 Stisknutím tlačítka  na přístroji topné těleso zapnete. Přístroj pípne.
- 3 Opětovným stisknutím tlačítka  topné těleso vypnete.
↳ Příklad: Přístroj začne odpočítávat 15 sekund a pak se vypne.

Upozornění:

- Pokud topné těleso běží nepřetržitě po dobu 16 hodin bez provedení jakékoli operace, z důvodu ochrany se nuceně vypne.

Přepínání režimů

- Stisknutím tlačítka  přepnete režim: automatický režim (A), režim s vysokou rychlostí (H), režim s nízkou rychlostí (L) a režim ventilace.



Automatický režim: V tomto režimu se zařízení o vše postará za vás. Na základě údajů ze snímačů, které měří a sledují teplotu v místnosti, zařízení automaticky vybere rychlost ohřevu, aby bylo v místnosti příjemně.



Režim s vysokou rychlostí: Vysoká rychlost, rychlé výsledky. V režimu s vysokou rychlostí pracuje zařízení na nejvyšší rychlost a zajišťuje tak efektivní a rychlé ohřátí vzduchu v místnosti.

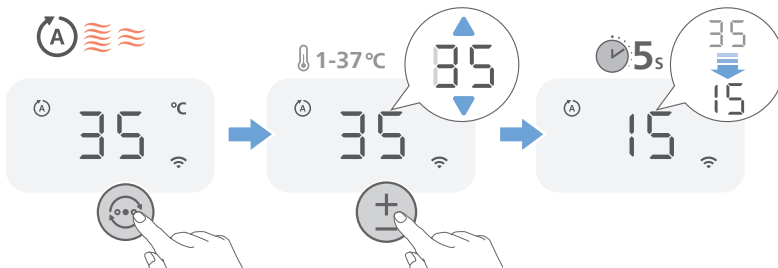


Režim s nízkou rychlostí: Pokud je zařízení přepnuto do režimu s nízkou rychlostí, vytváří lehký hřejivý vánek.




Režim ventilace: V režimu ventilace zařízení využijete jako ventilátor do horkých dnů. Vytápění se vypne a ventilátor vytváří proud vzduchu, který je ideální k tomu, abyste se v teplé místnosti cítili příjemněji.

Nastavení teploty



V automatickém režimu můžete měnit teplotu stisknutím tlačítka **+** nebo **-**. Rozsah teploty je 1 °C až 37 °C

Používání funkce časovače

Stisknutím tlačítka  nastavíte dobu provozu přístroje. Časovač můžete nastavit na **0** až **12** hodin. 0 hodin znamená, že časovač není nastaven.

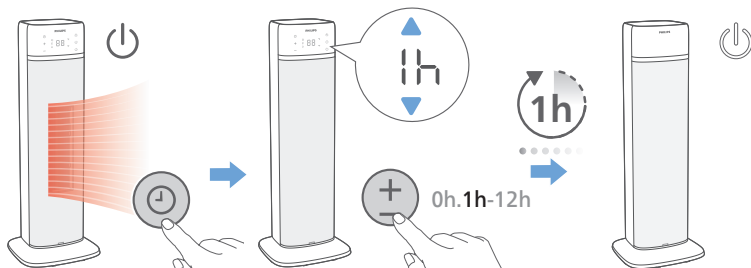
Poznámka:

- Stiskem a podržením tlačítka  po dobu 3 sekund nastavený časovač zrušíte.

Po uplynutí doby nastaveného časovače:

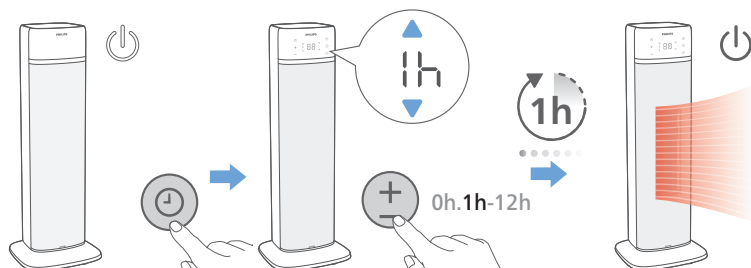
V pohotovostním režimu

- Topné těleso se automaticky zapne.



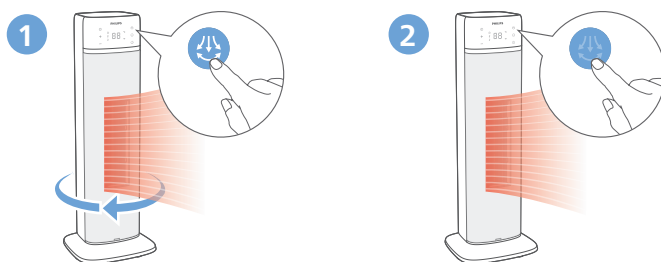
Při zapnutí přístroje

- Topné těleso se automaticky vypne.




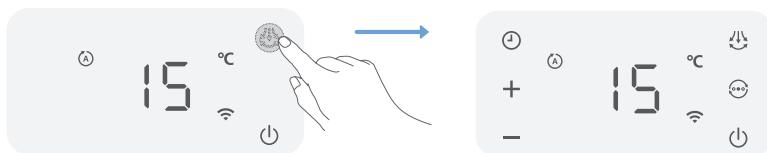
Oscilace

Funkci oscilace na topném tělese aktivujete stisknutím tlačítka .



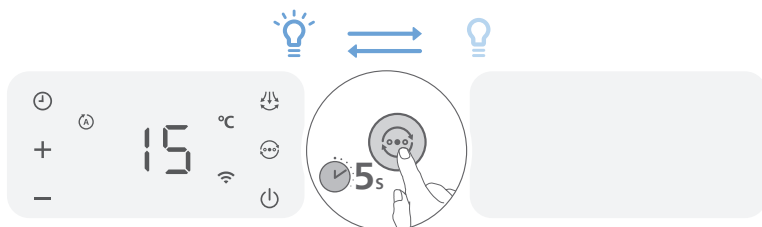
Aktivace displeje

Po vypnutí displeje můžete jej můžete probudit buď stisknutím tlačítka , nebo jakýmkoli jiným tlačítkem.



Používání funkce zapnutí/vypnutí osvětlení

Stisknutím a následným podržením tlačítka  po dobu 5 sekund zapnete či vypnete osvětlení panelu displeje.



4 Čištění a údržba

Poznámka:

- Před čištěním přístroj vždy odpojte ze sítě.
- Nikdy přístroj nesmíte ponořit do vody nebo do jiné tekutiny.
- K čištění žádné části přístroje nikdy nepoužívejte abrazivní, agresivní nebo hořlavé čisticí prostředky, jako je například bělidlo nebo alkohol.

Tělo topného tělesa pravidelně zvenku čistěte, aby se na něm neusazoval prach.

- Pomocí měkkého, suchého hadříku očistěte vnější část přístroje a výstup vzduchu.

5 Skladování

- 1 Vypněte přístroj a odpojte jej ze zásuvky.
- 2 Vyčistěte zařízení.
- 3 Přístroj skladujte na chladném a suchém místě.
- 4 Po čištění si vždy důkladně umyjte ruce.

6 Odstraňování problémů

V této kapitole najdete nejběžnější problémy, s nimiž se můžete u přístroje setkat. Pokud vám uvedené informace nepomohou váš problém vyřešit, kontaktujte středisko péče o zákazníky ve své zemi.

Problém	Možné řešení
Po připojení do elektrické sítě topné těleso nefunguje.	<ul style="list-style-type: none">• Zástrčka pravděpodobně není správně zapojena do síťové zásuvky. Zkontrolujte, zda je zástrčka správně připojena k funkční síťové zásuvce.• Přístroj je vybaven ochranou proti převrácení. Zkontrolujte, zda je přístroj ve svislé poloze a stojí na rovném povrchu.• Pokud přístroj neprodukuje teplý proud vzduchu, zkontrolujte, zda není v režimu ventilace.• Zkontrolujte nastavení teploty v automatickém režimu. Pokud je nastavená cílová teplota nižší než okolní teplota, funkce topení se nespustí.
Topné těleso se během používání vypíná.	<ul style="list-style-type: none">• Výkon přesahuje zatížení domácího okruhu. Odpojte přístroj s vysokým výkonem v blízkosti, který je zapojený do stejné síťové zásuvky, a zkuste to znovu.• Pokud se topné těleso nezapne, přestože je zapojeno ve funkční síťové zásuvce, obraťte se na tým střediska péče o zákazníky ve vaší zemi.

Problém	Možné řešení
<p>Topné těleso přestalo náhle fungovat.</p>	<ul style="list-style-type: none"> • Zkontrolujte funkci časovače a zda je přístroj zapnutý. • Pokud je v automatickém režimu dosaženo cílové teploty, topné těleso se vypne a znovu se zapne, až bude okolní teplota nižší než cílová teplota. V režimu s nízkou nebo vysokou rychlostí přestane topné těleso fungovat, když snímač detekuje teplotu 37 °C a znovu se zapne, když se teplota sníží. • Pokud teplota překročí prahovou hodnotu tepelné pojistky, napájení přístroje se automaticky vypne. Před dalším použitím nechte přístroj vychladnout a zkontrolujte, zda je vstup a výstup vzduchu volný. • Přístroj je vybaven funkcí automatického vypnutí. Přístroj po 16 hodinách provozu sám vypne.
<p>Topné těleso je příliš hlučné.</p>	<ul style="list-style-type: none"> • Přeneste přístroj na jiné místo a zkontrolujte, zda je umístěn na stabilním, bezpečném povrchu a nejsou pod ním žádné jiné předměty. • Jestliže nadměrná hlučnost přetrvává, obraťte se na středisko péče o zákazníky ve své zemi.
<p>Topné těleso vydává divný zápach.</p>	<ul style="list-style-type: none"> • Při několika prvních použitích může přístroj vydávat zápach plasty. To je u nového přístroje normální. Pokud však z přístroje vychází zápach spáleniny, okamžitě jej vypněte, odpojte ze zásuvky a poté se obraťte na středisko péče o zákazníky ve vaší zemi.
<p>Trvá dlouho, než se topné těleso zahřeje.</p>	<ul style="list-style-type: none"> • V automatickém režimu nastavte vyšší cílovou teplotu nebo přístroj přepněte na režim s vysokou rychlostí. Bude mít vyšší výkon a zahřeje se tak za kratší dobu. • Zkontrolujte, zda je vstup a výstup vzduchu volný.
<p>Zobrazení okolní teploty někdy ukazuje mírné rozdíly oproti jiným teploměrům nebo mému vlastnímu vnímání teploty.</p>	<ul style="list-style-type: none"> • Okolní teplota může být ovlivněna různými faktory, včetně velikosti místnosti, podmínek větrání a vzdálenosti mezi teploměrem a topným tělesem. • Každý typ teploměru má svou vlastní přesnost měření, což může způsobit odchylky v hodnotách teploty. • Někdy se může se zpožděním projevit zbytkové teplo v ohřívачi, které může způsobit mírné odchylky ve srovnání s jinými teploměry nebo vaším vlastním vnímáním teploty.

Problém	Možné řešení
Co znamenají kódy na mém přístroji?	<ul style="list-style-type: none"> • Na displeji se objevuje chybový kód „Eb“. Ovládací panel nefunguje správně. Obratťe se na středisko péče o zákazníky ve vaší zemi. • Na displeji se objevuje chybový kód „E5“. Snímač teploty nefunguje správně. Obratťe se na středisko péče o zákazníky ve vaší zemi. • Na displeji se objevuje chybový kód „E6“. Přístroj se přehřívá. Vypněte přístroj a odpojte jej ze sítě. Před dalším použitím nechte přístroj několik minut vychladnout. • Na displeji se objevuje chybový kód „E9“. Znamená to, že je přístroj v nakloněné poloze. Vypněte přístroj, zkontrolujte, zda je ve svislé poloze a znovu jej zapněte.
Nastavení Wi-Fi není úspěšné.	<ul style="list-style-type: none"> • Pokud je router, k němuž je přístroj připojen, dvoupásmový a nemůže se připojit k síti 2,4 GHz, přepněte do jiného pásma stejného routeru (2,4 GHz) a zkuste topné těleso spárovat znovu. Nejsou podporovány sítě v pásmu 5 GHz. • Nejsou podporovány sítě pro ověřování webu. • Zkontrolujte, zda je zařízení v dosahu routeru Wi-Fi. Zkuste topné těleso umístit blíže routeru Wi-Fi. • Zkontrolujte, zda je název sítě správný. V názvu sítě se rozlišují malá a velká písmena. • Zkontrolujte, zda je správné heslo pro Wi-Fi. V hesle se rozlišují malá a velká písmena. • Znovu se pokuste o nastavení podle pokynů v části „Připojení k síti Wi-Fi“. • Wi-Fi připojení může být přerušeno elektromagnetickým nebo jiným rušením. Udržujte tento přístroj mimo dosah jiných elektronických zařízení, která mohou způsobovat rušení. • Zkontrolujte, zda není mobilní zařízení v režimu V letadle. Režim V letadle nesmí být při připojování k síti Wi-Fi aktivní. • V nápovědě v aplikaci najdete podrobné a aktuální tipy k odstraňování problémů.

7 Záruka a podpora

Versuni nabízí po zakoupení tohoto výrobku dvouletou záruku. Tato záruka se nevztahuje na poškození vzniklé v důsledku nesprávného použití nebo špatné údržby spotřebiče. Naše záruka nemá vliv na vaše zákaznická práva. Více informací a způsob, jak uplatnit záruku, naleznete na stránkách www.philips.com/support.

Objednání dílů nebo doplňků

Pokud musíte vyměnit některý díl nebo chcete zakoupit další díl, obraťte se na prodejce společnosti Philips nebo navštivte stránky www.philips.com/support.

Máte-li se získáním dílů potíže, obraťte se prosím na Středisko péče o zákazníky společnosti Philips ve své zemi.

Požadované informace u elektrických lokálních termostátů

Identifikátor modelu: CX5120					
Položka	Symbol	Value	Jednotka	Položka	Jednotka
Tepelný výstup	-	-	-	Typ tepelného vstupu, pouze pro elektrické skladové lokální termostaty (vyberte jednu možnost)	
Nominální tepelný výstup	P _{nom}	2,0	kW	ruční ovládání tepelného výkonu, s integrovaným termostatem	Není k dispozici
Minimální tepelný výstup (orientační)	P _{min}	1,1	kW	ruční ovládání tepelného výkonu se zpětnou vazbou o pokojové či venkovní teplotě	Není k dispozici
Maximální trvalý tepelný výstup	P _{max, c}	2,0	kW	elektronické ovládání tepelného výkonu se zpětnou vazbou o pokojové či venkovní teplotě	Není k dispozici
Spotřeba pomocné elektrické energie	-	-	kW	tepelný výstup při použití ventilátoru	Není k dispozici
Při nominálním tepelném výstupu	el _{max}	N/A	kW	Typ tepelného výstupu / ovládání pokojové teploty (vyberte jednu možnost)	
Při minimálním tepelném výstupu	el _{min}	N/A	kW	jednofázový tepelný výstup, bez ovládání pokojové teploty	[ne]
V pohotovostním režimu	el _{sb}	0,001	kW	Dvě nebo více manuálních fází, bez ovládání pokojové teploty	[ne]
				s mechanickým termostatem, ovládání pokojové teploty	[ne]
				s elektronickým ovládáním pokojové teploty	[ano]
				elektronické ovládání pokojové teploty a denní časovač	[ne]
				elektronické ovládání pokojové teploty a týdenní časovač	[ne]
				Další možnosti ovládání (lze vybrat více možností)	
				ovládání pokojové teploty, s funkcí detekce přítomnosti	[ne]
				ovládání pokojové teploty, s funkcí detekce otevřeného okna	[ne]
				s možností ovládání vzdálenosti	[ano]
				s ovládáním adaptivního spuštění	[ne]
				s omezením doby provozu	[ano]
				se snímačem černé žárovky	[ano]
Kontaktní informace	DAP B.V. Tussendiepen 4 a, 9206AD Drachten, The Netherlands				



PHILIPS a logo společnosti Philips se štítem jsou registrované ochranné známky společnosti Koninklijke Philips Electronics N.V. a jsou použity v souladu s licencí. Tento výrobek byl vyroben a je prodáván společností Versuni Holding B.V., a společnost Versuni Holding B.V. je zřizovatelem záruky na tento výrobek.
2023 © Versuni Holding B.V.

CX5120_úživatelská příručka_v1.0 (05/09/2023)

