

## Děkujeme,

že jste si vybrali produkt Loewe. Těší nás, že jste se stali našimi zákazníky. Značka Loewe představuje kombinaci těch nejvyšších standardů technologie, designu a uživatelské přívětivosti. To platí pro televize, video a audio spotřebiče i pro příslušenství. Ani technologie ani design samy o sobě pro nás, nepředstavují konečný cíl. Pouze jejich spojením můžeme dosáhnout toho, že si naši zákazníci užijí ten nejšpičkovější audiovizuální zážitek.

Náš design se nikdy neřídil krátkodobými módními trendy, protože vám prodáváme špičkové spotřebiče, které si budete užívat dnes i v budoucnosti.

## Účel použití

Tento reproduktor můžete použít jako:

- Samostatný reproduktor pro přehrávání hudby z mobilního zařízení přes Bluetooth nebo 3,5mm audio kabel.
- Reproduktor, který je součástí reproduktorového prostředí pro více místností a kompatibilní s Airplay2/Google home/DTS Play-Fi.
- Doplňující reproduktor pro váš audio systém kompatibilní s WDAL2.0.



„my Loewe“ je vstupní bod do světa Loewe a poskytuje vám přístup ke všem uživatelským manuálům pro vaše produkty Loewe.

## Obsah

Účel použití.....	146
Obsah balení .....	146
Dokumentace .....	146
Umístění výkonového štítku.....	146
1 Důležité bezpečnostní pokyny .....	147
2 Hlavní součásti jednotky .....	149
3 Připojení reproduktoru.....	149
4 Základní provoz .....	150
5 Provoz ve více místnostech.....	150
6 Používání Bluetooth .....	151
7 Připojení k audiosystému kompatibilnímu s WDAL2.0.....	151
8 Obnovení továrního nastavení.....	152
9 Aktualizace softwaru.....	152
10 Spotify .....	152
11 Provozní režimy .....	153
12 Montáž reproduktoru klang mr1 na stěnu .....	154
13 Dálkový ovladač Assist Audio 1 (volitelné příslušenství).....	155
14 Řešení obtíží.....	156
Likvidace.....	157
Technické údaje .....	157

## Obsah balení

Spotřebič opatrně rozbalte a přesvědčte se, že obsahuje všechno příslušenství:

- Reproduktor
- Napájecí kabel
- Uživatelský manuál
- Montážní sada s konzolí pro montáž na stěnu (pouze klang mr1)

## Dokumentace

Tato součást provozního manuálu obsahuje základní nezbytné informace. Podrobnou uživatelskou příručku popisující funkce a vlastnosti vašeho nového produktu Loewe si můžete stáhnout v elektronické podobě z webových stránek Loewe.

Naskenujte QR kód na přední straně nebo navštivte naši servisní domovskou stránku:

**[www.loewe.tv/int/support](http://www.loewe.tv/int/support)**

V této sekci také naleznete často kladené dotazy (FAQ).

## Umístění výkonového štítku

Štítky s číslem modelu a provozním napětím naleznete pod spodním krytem.

## 1 Důležité bezpečnostní pokyny

**Pozor:** Přečtěte si pečlivě tuto stránku poskytující informace o bezpečném provozování zařízení.

Při používání tohoto produktu se řiďte všemi bezpečnostními a provozními pokyny.

Tyto bezpečnostní a provozní pokyny si uschovejte pro případ budoucí potřeby.

Striktně se řiďte všemi varováními uvedenými na produktu a v provozních pokynech.

### Vysvětlení symbolů



Zařízení s dvojitou izolací (třída II). Toto elektrické zařízení bylo navrženo tak, aby nevyžadovalo napojení na elektrické uzemnění (zemnění).



Tento symbol indikuje riziko způsobené vysokým napětím.



Tento symbol upozorňuje uživatele na další konkrétnější rizika.



Tento symbol indikuje nebezpečí způsobené vznikem požáru.

### 1.1 Instalace

#### 1.1.1 Umístění

Umístěte jednotku na stabilní rovný povrch.

Neumísťujte jednotku do blízkosti silného magnetického pole.

Abyste zajistili optimální akustický výkon a bezpečné vedení kabelu, umístěte jednotku alespoň 5 cm od stěny.

#### 1.1.2 Kabely

Kabely reproduktoru a napájecí kabely položte tak, aby nemohlo dojít k jejich poškození. Napájecí kabel nesmí být omotaný nebo položený přes ostré hrany, postavený na chemikáliích nebo vystavený chemikáliím. Napájecí kabel s poškozenou izolací může způsobit zásah elektrickým proudem a představuje riziko vzniku požáru. Z tohoto důvodu musí být před dalším použitím vyměněn.

#### 1.1.3 Nepoužívejte zařízení poblíž vody



Zařízení nesmí být nikdy vystaveno kapkám nebo cákancům vody, jako jsou například kapky a cákance poblíž vany, umyvadla, kuchyňského dřezu, pračky, ve vlhkém sklepě nebo u bazénu. Na zařízení nikdy nestavějte nádoby naplněné tekutinami, jako jsou třeba vázy s květinami.

#### 1.1.4 Ventilace



Zdíčky a otvory v plášti slouží k ventilaci zařízení, které zajišťuje jeho spolehlivý provoz a chrání ho před přehřátím. Zařízení instalujte dle pokynů výrobce. Nikdy neblokuje ventilaci tím, že zařízení umístíte na postel, pohovku, koberec nebo podobné měkké povrchy. Toto zařízení se nesmí umísťovat na police nebo do vestavěné skříně, pokud na nich není zajištěna adekvátní ventilace.

#### 1.1.5 Horko

Neumísťujte zařízení poblíž horkých povrchů, jako jsou radiátory, ventilační topení, sporáky nebo jiná zařízení, která mohou být horká. Nikdy neumísťujte na zařízení ani poblíž něj předměty s otevřeným ohněm, jako jsou svíčky nebo lampičky.

#### 1.1.6 Příslušenství

Používejte pouze příslušenství stanovené výrobcem.

### 1.2 Použití

#### 1.2.1 Přetížení



Nikdy nepřetěžujte elektrické zásuvky, prodlužovací šňůry nebo šňůru s více zásuvkami, protože by mohlo dojít k požáru nebo zásahu elektrinou.

#### 1.2.2 Bouřka



Zařízení odpojte od zdroje během bouřky nebo pokud ho delší dobu nepoužíváte.

#### 1.2.3 Proniknutí cizího materiálu a tekutin



Dejte pozor, aby do zařízení nepronikly skrze ventilační otvory cizí materiály nebo tekutiny. Mohly by přijít do kontaktu se součástkami s vysokým napětím nebo s pojistkou a způsobit požár nebo zasažení elektrickým proudem. Nikdy na toto zařízení nelijte žádnou tekutinu.

#### 1.2.4 Rizika související s hlasitým zvukem

Zařízení není určeno k poslechu se sluchátky. Abyste předešli možnému poškození sluchu, neposlouchejte zařízení delší dobu příliš hlasitě.

#### 1.2.5 Odpojení od zdroje napájení



Spínací tlačítko neodpojí spotřebič od zdroje napájení. Abyste zařízení zcela odpojili z elektriny, vytáhněte zástrčku ze zásuvky.

Zástrčka musí být snadno přístupná, aby bylo možné spotřebič kdykoli odpojit od zdroje.

### 1.3 Údržba

#### 1.3.1 Čištění a péče

Před čištěním produktu odpojte napájecí adaptér zařízení ze zásuvky. Čistěte reproduktory pouze měkkým vlhkým čistým barevně neutrálním hadříkem. Nepoužívejte žádné agresivní nebo hrubé čisticí prostředky. Mřížky reproduktoru jsou pokryté textilií. Vzhledem k elektrostatickému náboji se na krytu reproduktoru může usazovat prach. Ten můžete opatrně odstranit vysavačem. V případě potřeby na vysavač použijte nástavec s měkkým kartáčem.

V případě nečistot nebo skvrn:

Navlhčete měkký barevně neutrální hadřík čisticím prostředkem nebo normálním prostředkem na odstraňování skvrn. Skvrnu odstraňte jemným otíráním. Skvrny/šmouhy můžete rovněž ošetřit přímo normálním sprejem na odstraňování suchých skvrn (nejprve odstraňte prach). Textilní kryt nenamáčejte čisticím prostředkem nebo odstraňovačem skvrn přímo (hrozí vytvoření krusty). K čištění textilie nepoužívejte rozpouštědla.

Při používání odstraňovačů skvrn se řiďte pokyny jejich výrobce.

### 1.4 Opravy

#### 1.4.1 Poškození vyžadující opravu

Údržbářské a opravářské práce smí provádět pouze kvalifikovaný zákaznický servis. Údržba/oprava jsou nezbytné, pokud došlo k poškození zařízení, pokud do zařízení vnikla tekutina nebo cizí předměty, pokud bylo zařízení vystaveno dešti nebo vlhkosti, pokud přestalo správně fungovat nebo pokud upadlo.

#### 1.4.2 Abyste minimalizovali riziko zasažení elektrickým proudem, riziko požáru atd.

Neodstraňujte šroubky, kryty nebo části těla.

### EU prohlášení o shodě

Společnost Loewe Technology GmbH tímto prohlašuje, že rádiové zařízení typu Loewe klang mr splňuje ustanovení směrnice 2014/53/EU. Plné znění EU prohlášení o shodě naleznete na následující internetové adrese: <https://www.loewe.tv/int/support>

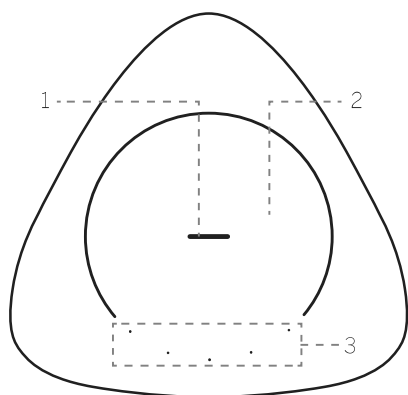
Tento produkt lze používat ve všech členských státech EU.

Vzhledem k frekvenčnímu rozsahu 5 GHz vestavěného modulu WLAN se v následujících zemích smí zařízení používat pouze uvnitř budov:

AT	BE	BG	CZ	DK	EE	FR	DE	IS	IE	IT
EL	ES	CY	LV	LJ	LT	LU	HU	MT	NL	NO
PL	PT	RO	SL	SK	TR	FI	SE	CH	UK	HR

## 2 Hlavní součásti jednotky

### 2.1 Horní panel



1. Středové LED tlačítko

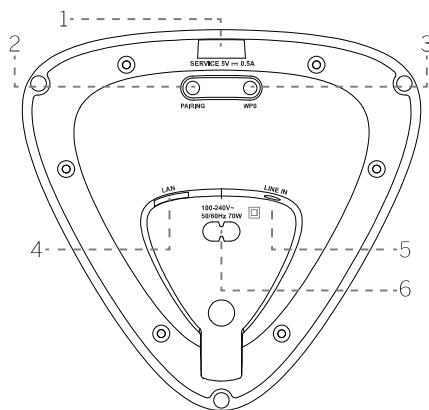
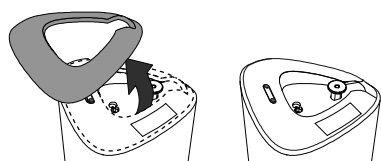
Stavy LED kontrolky	Status
Modrá LED se pomalu rozsvěcuje a zhasíná	Režim Bluetooth párování/pauza/zcela ztišit
Modrá LED svítí	Režim Bluetooth
Modrozelená LED se pomalu rozsvěcuje a zhasíná	Párovací režim WDAL2.0
Modrozelená LED svítí	Režim WDAL2.0
Oranžová LED svítí	Režim více místností
Oranžová LED se pomalu rozsvěcuje a zhasíná	Režim více místností je pozastaven/zcela ztišit
Zelená LED svítí	Režim VSTUP LINKY
Zelená LED se pomalu rozsvěcuje a zhasíná	Režim VSTUP LINKY je pozastavený
LED vypnutá	Reproduktor je vypnutý

2. Oblast citlivá na dotyk

3. 5 LED tlačítek

### 2.2 Spodní panel

Ke spodní straně reproduktoru je připevněn magnetický kryt. Odstraňte tento kryt, abyste měli přístup k tlačítkům a výkonovému štítku. Pokud už nepotřebujete přístup k tlačítkům, vraťte kryt zpět.



1. **USB** port – pouze pro aktualizaci softwaru.
2. Tlačítko pro **PÁROVÁNÍ** – pro párování WDAL 2.0.
3. Tlačítko/kontrolka pro **WPS (nastavení s chráněnou Wi-Fi)** – spustí nastavení Wi-Fi pro Play-Fi. Stisknutím a podržením tlačítka po dobu 3 vteřin aktivujete režim WPS. Stisknutím a podržením tlačítka po dobu 8 vteřin aktivujete režim AP. V režimu AP se všechna nastavení DTS Play-Fi / Multiroom (více místností) obnoví.

Stavy LED kontrolky	Status
LED pomalu pulsuje	Režim přístupového bodu Wi-Fi
LED blikne dvakrát	Režim nastavení s chráněnou Wi-Fi (WPS)
LED svítí	Úspěšné připojení/spárování

4. **LAN** – připojení na router pomocí LAN kabelu.
5. **VSTUP LINKY** – připojení na audio zdroj pomocí 3,5mm audio kabelu.
6. **VSTUP PRO NAPÁJENÍ AC** – připojení na zdroj energie.

## 3 Připojení reproduktoru

### 3.1 Připojení ke zdroji napájení

#### Poznámka

- Riskujete poškození produktu! Přesvědčte se, že napětí zdroje napájení odpovídá napětí vytištěnému na výkonovém štítku. Výkonový štítek uvidíte, když odstraníte magnetický kryt ze spodní části.

Zapojte napájecí kabel do zdířky VSTUPU PRO NAPÁJENÍ AC na reproduktoru a pak do zásuvky zdroje napájení.

Po napojení na zdroj napájení se reproduktor automaticky spustí. Na horní straně by se měla rozsvítit LED kontrolka.

### 3.2 Napojení na Wi-Fi

#### Nastavení AirPlay

Pomocí AirPlay provedte Wi-Fi propojení svého zařízení iOS (iOS7 nebo pozdější) a reproduktoru.

1. Stiskněte a na 8 vteřin podržte tlačítko **WPS**, které se nachází na spodní straně reproduktoru. Spustíte tím Wi-Fi připojení. Držte tlačítko, dokud se z reproduktoru neozve druhý zvuk, a pak tlačítko pusťte.
2. Počkejte, dokud se rychlé blikání kontrolky Wi-Fi nezmění na pomalé blikání. Pomalé blikání značí, že se reproduktor přepíná do režimu nastavení Wi-Fi.
3. Na svém iOS zařízení jděte do **Nastavení > Wi-Fi > a zvolte síť [Play-Fi zařízení (xxxxxx)]**
4. Reproduktor bude automaticky rozpoznán jako zařízení AirPlay. Klepněte na **[Nastavit nový reproduktor AirPlay]**.
5. Klepněte na [Zobrazit další sítě...] a vyberte svou domácí síť, ke které se má reproduktor připojit.
6. Po úspěšném připojení k Wi-Fi přestane kontrolka Wi-Fi blikat a zůstane svítit. Po nastavení tohoto produktu na vaši Wi-Fi síť ho můžete ovládat přes svůj chytrý telefon nebo tablet připojený na stejnou síť.

#### Nastavení Google Home

1. Stáhněte si do svého mobilního zařízení aplikaci Google Home.
2. Pouze iPhone/iPad: Zapněte Bluetooth na svém mobilním zařízení.
3. Stiskněte a na 8 vteřin podržte tlačítko **WPS**, které se nachází na spodní straně reproduktoru. Spustíte tím Wi-Fi připojení. Držte tlačítko, dokud se z reproduktoru neozve druhý zvuk, a pak tlačítko pusťte.
4. Počkejte, dokud se rychlé blikání kontrolky Wi-Fi nezmění na pomalé blikání. Pomalé blikání značí, že se reproduktor přepíná do režimu nastavení Wi-Fi.
5. Otevřete aplikaci Google Home.
6. Proveďte potřebné kroky a nastavte své zařízení.

Pokud nemůžete najít kroky k nastavení reproduktoru:

- V levé horní části domácnostní obrazovky aplikace Google Home klepněte na **Přidat + > Nastavit zařízení > Nové zařízení**.
- Proveďte kroky pro nastavení.

#### WPS režim

Pokud má váš router nastavení s chráněnou Wi-Fi (WPS), můžete provést připojení bez zadání hesla.

1. Stiskněte a podržte tlačítko WPS na 3 vteřiny. Uслыšíte tón a kontrolka Wi-Fi dvakrát blikne bez přerušení.
2. Stiskněte tlačítko WPS na svém routeru. Tlačítko je obvykle označeno logem WPS.

#### Poznámka

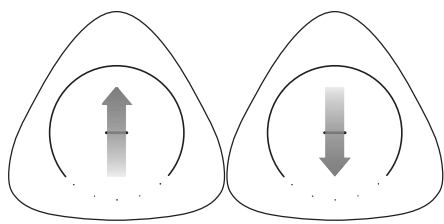
- WPS není standardní vlastností všech routerů. Pokud váš router nemá WPS, proveďte standardní nastavení Wi-Fi.
- Pokud budete chtít odejít s režimu WPS, stiskněte jednou tlačítko WPS. Jinak dojde k automatickému odchodu po 2 minutách.

### 3.3 Propojení pomocí LAN kabelu

Propojte reproduktor a router pomocí kabelu Cat 5 LAN.

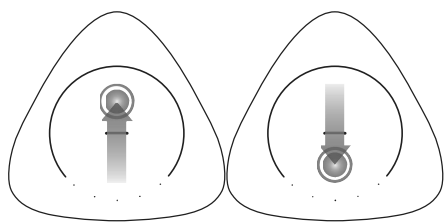
## 4 Základní provoz

### 4.1 Ovládání hlasitosti



Přejetím po oblasti citlivé na dotyk zdola nahoru zvýšíte hlasitost o jeden stupeň.

Přejetím po oblasti citlivé na dotyk shora dolů snížíte hlasitost o jeden stupeň.



Když přejedete po oblasti citlivé na dotyk zdola nahoru a necháte prst na oblasti citlivé na dotyk, bude se hlasitost plynule zvyšovat.

Když přejedete po oblasti citlivé na dotyk shora dolů a necháte prst na oblasti citlivé na dotyk, bude se hlasitost plynule snižovat.

### 4.2 Pozastavit / zcela ztišit

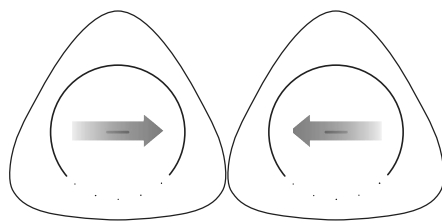
Pokud jednou klepnete na oblast citlivou na dotyk, stopa se v závislosti na aktuálním zdroji buď pozastaví, nebo zcela ztiší.

Wi-Fi/více místnosti, Bluetooth – pozastavit

VSTUP LINKY, internetové rádio – zcela ztišit

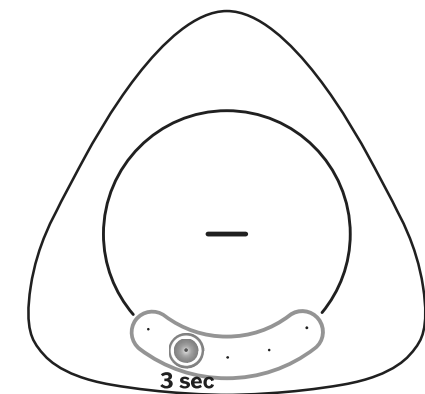
Klepněte znovu na dotykovou oblast a obnovte přehrávání nebo hlasitost.

### 4.3 Změna stopy



V režimu Bluetooth nebo v režimu více místností přejedte po oblasti citlivé na dotyk doprava/doleva a přeskočte na následující/předchozí stopu.

### 4.4 Oblíbené



V režimech Wi-Fi / více místností můžete jako oblíbené uložit až 5 stanic nebo seznamů skladeb. Stiskněte a na 3 vteřiny podržte jedno ze spodních tlačítek. Pod toto tlačítko se uloží aktuální stanice nebo seznam skladeb. Všechny 5 LED kontrolky se krátce rozsvítí jako potvrzení úspěšného uložení oblíbené položky.

Až budete chtít uloženou stopu nebo seznam skladeb přehrát, jednoduše stisknete odpovídající LED kontrolku.

#### Poznámka:


- Tlačítka, pod kterými jsou uloženy oblíbené položky, se rozsvěcují bíle.

## 5 Provoz ve více místnostech.

Tento reproduktor můžete použít jako součást sestavy pro více místností. To znamená, že můžete po celém domě hrát stejnou hudbu zároveň z tohoto reproduktoru a dalších kompatibilních reproduktorů.


Abyste mohli použít tuto funkci, musí být reproduktor a váš chytrý telefon/tablet na stejné síti. Pro ovládání kompatibilních reproduktorů pro více místností můžete použít aplikace Google Home, AirPlay 2 nebo DTS Play-Fi. Pak můžete přehrávat hudbu z více reproduktorů zároveň, přiřadit reproduktory do různých skupin, ovládat individuálně hlasitost nebo použít hlavní hlasitost pro změnu hlasitosti na všech reproduktorech zároveň.

### 5.1 Zabudovaná funkce Chromecast

Tento reproduktor podporuje zabudovanou funkci Chromecast, která umožňuje vysílat do reproduktoru hudbu z aplikací kompatibilních s vašim zařízením. Abyste mohli použít tuto funkci, musí být reproduktor a váš chytrý telefon/tablet na stejné síti. Začněte přehrávat hudbu na aplikaci s povolenou funkcí Chromecast a vyslejte ji do reproduktoru nebo skupiny reproduktorů pro více místností jednoduše stisknutím tlačítka  (vysílání) a výběrem reproduktoru/skupiny.

### 5.2 AirPlay 2

Pokud máte zařízení iOS, můžete použít AirPlay 2 pro streamování do více místnosti.

1. Napojte své iOS zařízení na stejnou Wi-Fi síť, na které je napojený reproduktor.
2. Přejedte prstem po displeji, abyste vstoupili do Ovládacího centra, a stiskněte ikonu AirPlay  v sekci pro nastavení hudby.
3. Ze seznamu dostupných AirPlay zařízení zvolte reproduktor pro více místností stisknutím prázdného kolečka vedle jeho názvu. Pokud je na stejné síti více reproduktorů s povolením pro AirPlay 2, můžete je také zvolit.

### 5.3 Aplikace DTS Play-Fi

Další možností přehrávání hudby pomocí funkce pro více místností je použití aplikace DTS Play-Fi.

Kromě standardní funkce pro více místností umožňuje tato aplikace aktualizaci softwaru na funkci pro více místností, a také přístup k internetovému rádiu.

1. Stáhněte a nainstalujte si do mobilního zařízení aplikaci DTS Play-Fi.
2. Napojte své mobilní zařízení na stejnou síť, na které je napojený reproduktor.
3. Spusťte aplikaci DTS Play-Fi.
4. Reproduktor může provést aktualizaci softwaru. Při prvním nastavení zařízení dojde k aktualizaci na nejnovější verzi softwaru. Aktualizace softwaru může trvat několik minut. Během aktualizace reproduktor nevpínejte, neodpojujte USB paměťové zařízení ani ho neodpojujte od sítě. Mohlo by to reproduktor poškodit!

5. V aplikaci zvolte reproduktor nebo skupinu reproduktorů.
6. Zvolte jednu z dostupných služeb streamování hudby a vyberte zvukovou stopu. Začne přehrávání z reproduktoru nebo skupiny reproduktorů.

## 6 Používání Bluetooth

Připojte reproduktor k zařízení Bluetooth (např. iPad, iPhone, iPod touch, telefon Android nebo laptopu) prostřednictvím Bluetooth a poslouchejte přes reproduktor audio soubory uložené na zařízení.

### 6.1 Párování s telefonem/ tabletem

Aktivace Bluetooth párování, když není s reproduktorem spárováno žádné zařízení:

1. Klepněte na oblast citlivou na dotyk a držte na ní prst 3 vteřiny. Vstoupíte tak do režimu párování Bluetooth.
2. Tento krok se potvrdí tím, že se LED kontrolka začne pomalu rozsvěcovat a zhasínat.

Aktivace Bluetooth párování, pokud chcete spárovat další Bluetooth zařízení:

1. Klepněte na oblast citlivou na dotyk a držte na ní prst 3 vteřiny. Vstoupíte tak do režimu Bluetooth.
2. Klepněte na oblast citlivou na dotyk a držte na ní znovu prst 3 vteřiny. Vstoupíte tak do režimu párování Bluetooth. Tento krok se potvrdí tím, že se LED kontrolka začne pomalu rozsvěcovat a zhasínat.

Pokračování při párování:

3. Zapněte Bluetooth na svém telefonu/tabletu, vyhledejte „Zařízení Play-Fi (xxxxxx)“ a připojte se. Informace o povolení Bluetooth naleznete v uživatelské příručce k vašemu telefonu/tabletu.
4. Po úspěšném párování bude středová LED kontrolka svítit modře.
5. Zvolte na svém Bluetooth zařízení soubory a začněte je přehrávat. Pokud dojde během přehrávání k telefonnímu hovoru, přehrávání se pozastaví. Po ukončení hovoru se zase spustí.

### 6.2 Připojení ke spárovanému zařízení

1. Klepněte na oblast citlivou na dotyk a držte na ní prst 3 vteřiny. Vstoupíte tak do režimu Bluetooth.
2. Dříve spárovaný telefon/tablet se automaticky připojí k reproduktoru.

### Poznámka

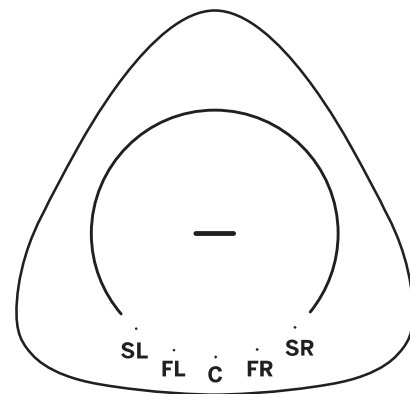
- Reproduktor zůstane v režimu párování pouze 45 sekund. Pokud během této doby nedojde k párování s žádným zařízením, přepne se reproduktor zpět na poslední aktivní zdroj.
- Maximální provozní rozsah mezi reproduktorem a zařízením Bluetooth je přibližně 10 metrů.
- Kompatibilita se všemi Bluetooth zařízeními není zaručena.

## 7 Připojení k audiosystému kompatibilnímu s WDAL2.0

Pokud vlastníte audiosystém Loewe s funkcí WDAL2.0. Ize tento reproduktor integrovat do tohoto systému a bude sloužit k přehrávání jednoho z dostupných zvukových kanálů. K audiosystému WDAL2.0 lze připojit až 5 reproduktorů a jeden subwoofer. Kompletní sada reproduktorů správně nastavená v místnosti vytvoří skutečný prostorový zvuk.

### 7.1 Párování s audiosystémem WDAL2.0

1. Stisknutím a podržením tlačítka **PAIRING (PÁROVÁNÍ)** na spodní straně reproduktoru přejdete na 3 sekundy do režimu párování WDAL2.0. Potvrzením je, že LED dioda na horní straně bude svítit modře. Reproduktor zůstane v režimu párování pouze 45 sekund.
2. Stiskněte tlačítko párování na audiosystému WDAL2.0. Informace o povolení párování WDAL2.0 naleznete v návodu k obsluze audiosystému. Po úspěšném párování bude středová kontrolka LED reproduktoru svítit modře.
3. Nastavte, který zvukový kanál má reproduktor přehrávat. Možnosti: Levý prostorový zvuk, levý přední zvuk, střed, pravý přední zvuk, pravý prostorový zvuk. Za tímto účelem stiskněte a podržte jedno z 5 tlačítek na horní straně reproduktoru. Každé tlačítko představuje jiný kanál.



SL - levý kanál prostorového zvuku  
FL - levý přední kanál  
C - střední kanál  
FR - pravý přední kanál  
SR - pravý kanál prostorového zvuku

4. Přepínač WDAL2.0 audiosystému nastavte pro příslušný kanál do polohy „**SMALL (MALÝ)**“. Další informace naleznete v návodu k obsluze audiosystému.

### Poznámka:

- Pokud párování a výběr kanálu proběhnou úspěšně, LED kontrolka na horní straně za 10 vteřin zhasne.
- Pokud se párování nebo výběr kanálu nezdaří, vrátí se reproduktor k předchozímu zdroji.
- Režim WDAL2.0 má nejvyšší prioritu a reproduktor lze přepnout na jiný zdroj jen tehdy, pokud dojde k vypnutí hlavního audiosystému nebo jeho přepnutí do pohotovostního režimu.
- Když se hlavní audiosystém WDAL2.0 zapne, spárovaný reproduktor se automaticky přepne do režimu WDAL2.0.
- Když je reproduktor v režimu WDAL2.0, není možné změnit hlasitost nebo zcela ztlumit zvuk pomocí reproduktoru. Tuto operaci lze provést pouze pomocí hlavního audiosystému.
- Když je WDAL2.0 napojený, má LED kontrolka reproduktoru tmavou modrozelenou barvu. LED kontrolka se ale po 60 vteřinách vypne, aby nepůsobila rušivě při sledování televize v tmavé místnosti. Jediným stisknutím se světlo zase rozsvítí.

### 7.2 Změna audiokanálu

Pokud už je reproduktor spárovaný prostřednictvím WDAL2.0 a chcete ho použít pro přehrávání jiného kanálu, postupujte následovně:

1. Stiskněte tlačítko **PÁROVÁNÍ** na spodní straně reproduktoru. LED kontrolka na horní straně reproduktoru se rozsvítí modrozeleně.

2. LED kontrolka indikující aktuální kanál se také rozsvítí.
3. Stiskněte a na 3 vteřiny podržte tlačítko pro nový kanál.
4. Předchozí LED kontrolka zhasne a rozsvítí se LED kontrolka nového kanálu.
5. Přepínač WDAL2.0 audiosystému nastavte pro příslušný kanál do polohy „**SMALL (MALÝ)**“.

## 8 Obnovení továrního nastavení

Zde můžete zařízení resetovat do původního nastavení. Stisknutím a alespoň 3vteřinovým podržením tlačítek WPS a PÁROVÁNÍ na spodní straně reproduktoru provedete obnovení standardního nastavení.

## 9 Aktualizace softwaru

Jak upgradovat firmware reproduktoru:

Nejnovější software naleznete na:

[www.loewe.tv/int/support](http://www.loewe.tv/int/support)

Postupujte podle pokynů pro instalaci, které jsou uvedené v dokumentu dodaném se softwarem.

Jak u reproduktoru upgradovat funkci více místností:

1. Stáhněte a nainstalujte si do mobilního zařízení aplikaci DTS Play-Fi.
2. Propojte reproduktor s aplikací.
3. Pokud bude dostupný nový software Play-Fi, aplikace vás upozorní.
4. Při aktualizaci funkce pro více místností se řiďte pokyny v aplikaci.

Varování: Aktualizace softwaru může trvat několik minut. Během aktualizace reproduktor nevpínejte, neodpojujte USB paměťové zařízení ani ho neodpojujte od sítě. Mohlo by to reproduktor poškodit!

## 10 Spotify

Jako dálkový ovladač pro Sotify použijte svůj telefon, tablet nebo počítač. Jak to udělat zjistíte na [spotify.com/connect](http://spotify.com/connect).

## 11 Provozní režimy





## 12 Montáž reproduktoru klang mr1 na stěnu

Zařízení klang mr1 můžete umístit na nábytek nebo police, ale je možné ho také namontovat na stěnu.

Instalaci musí provést pouze kvalifikovaný pracovník. Nesprávně provedená montáž může mít za následek závažné zranění a poškození majetku. Osoba provádějící montáž je zodpovědná za prověření skutečnosti, že stěna bezpečně unese celkovou zátěž jednotky a nástěnných konzolí.

Při vrtání otvorů do zdi je nutné vyhnout se kontaktu s elektrickými kabely a vodovodním nebo plynovým potrubím, které stěnou vedou. Doporučuje se použít kvalitní detektor živých drátů a lokátor skrytých předmětů. Vrtejte pouze do stavebních prvků, u nichž jste si jisti, že je to bezpečné.

Když je reproduktor namontovaný na stěně, není možný přístup k tlačítkům na jeho spodní straně, a proto musíte nejprve provést nezbytné připojení.

K provedení montáže jsou potřeba nástroje a náčiní (nejsou součástí balení).

Nákres instalace na stěnu naleznete na závěrečných stránkách tohoto manuálu.

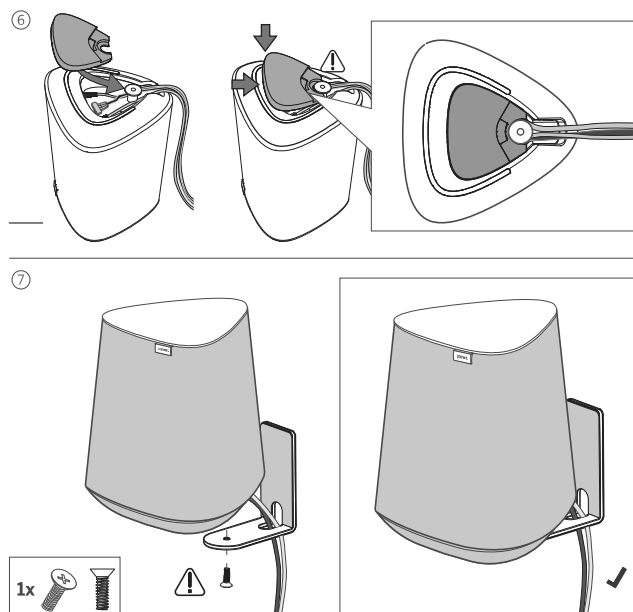
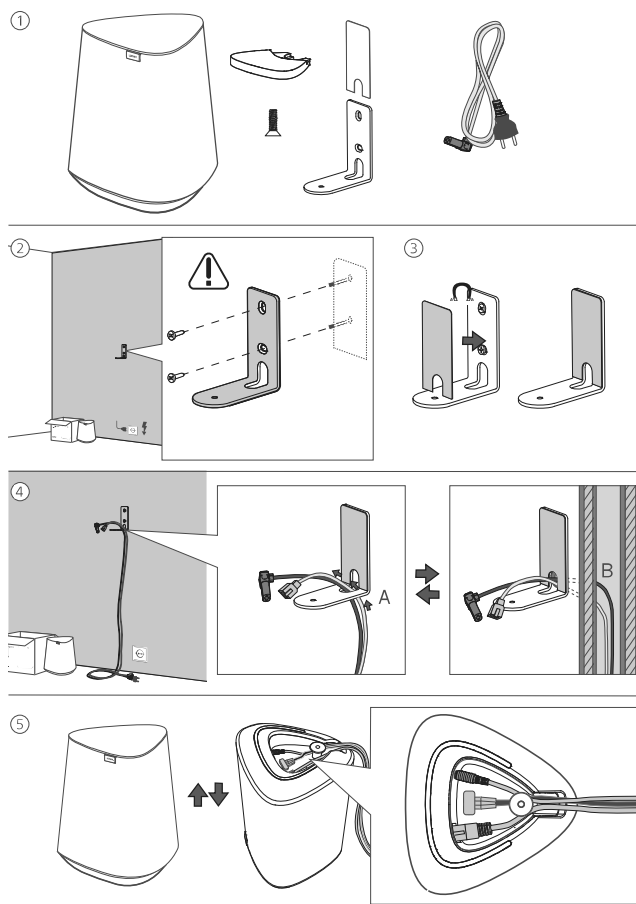
1. Před zahájením montáže pečlivě zkontrolujte obsah balení. Se zařízením klang mr1 se dodávají následující díly pro montáž na stěnu:

- nástěnná konzole
- magnetický kryt pro nástěnnou konzoli
- spodní kryt reproduktoru
- 1x šroubek

2. Přiložte nástěnnou konzoli na stěnu a tužkou označte umístění dvou děr. Vyvrtejte do bodů označených tužkou dvě díry. Pokud to bude nutné, vložte do každé díry hmoždinku (není součástí balení). Připevněte nástěnnou konzoli ke stěně pomocí dvou samořezných šroubů (nejsou součástí). Uvolněte spodní šroubek, abyste mohli provést zarovnání. Poté ho dotáhněte.

Koncový uživatel zodpovídá za výběr správného typu šroubku a hmoždinky v závislosti na typu stěny.

3. Umístěte magnetický kryt na nástěnnou konzoli abyste zakryli hlavičky šroubů.
4. Protáhněte napájecí kabel a veškeré další kabely dírou v rohu nástěnné konzole.
5. Připojte je k reproduktoru.
6. Usadte na reproduktor spodní kryt.
7. Upevněte reproduktor na stěnu šroubkem dodaným společně s produktem.

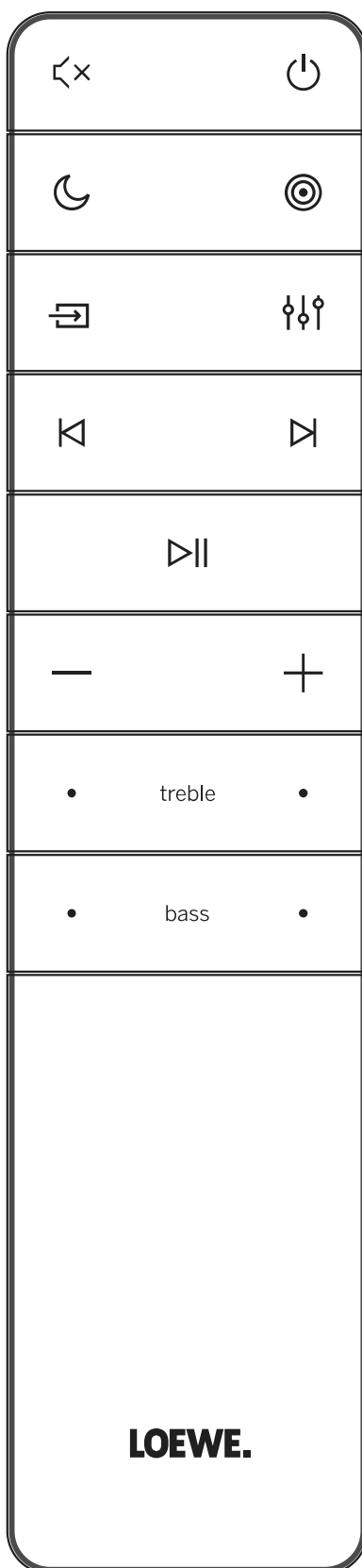


## 13 Dálkový ovladač Assist Audio 1 (volitelné příslušenství)

Reproduktor můžete ovládat pomocí dálkového ovladače Assist Audio 1. Jedná se o volitelné příslušenství, které nemusí být součástí balení. Lze ho dodat s dalšími audioprodukty Loewe.

Dálkový ovladač je standardně naprogramovaný tak, aby ho šlo používat s audiosystémem. Pokud ho budete chtít používat s reproduktorem pro více místností, bude třeba ho přeprogramovat. Stiskněte zároveň tlačítka ☾ (Noční režim) a ▷|| (Přehrát/Pozastavit).

Abyste mohli tento dálkový ovladač použít znovu s audiosystémem, zopakujte výše uvedené kroky nebo vyměňte baterie.



	Ztlumení / opětovné zapnutí zvuku
	Zapnutí reproduktoru nebo přepnutí do pohotovostního režimu.
	Žádná funkce
	Žádná funkce
	Žádná funkce
	Žádná funkce
	Stisknutím v režimu Bluetooth/PLAY-Fi přeskočíte na předchozí zvukovou stopu.
	Stisknutím v režimu Bluetooth/PLAY-Fi přeskočíte na následující zvukovou stopu.
	Stisknutím a podržením aktivujete režim Bluetooth.
	Stisknutím v režimu Bluetooth/PLAY-Fi spustíte/pozastavíte zvukovou stopu.
	Snížení hlasitosti.
	Zvýšení hlasitosti.
treble	Nastavení úrovně výšek.
bass	Nastavení úrovně basů.

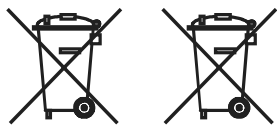
## 14 Řešení obtíží

V případě poruchy zařízení doporučujeme zkontrolovat nejprve níže uvedený seznam, a pak teprve volat na asistenční linku.

Problém	Možná příčina	Řešení/poznámky
Systém nereaguje na mačkání touchpadu/tlačítek.	V důsledku softwarové chyby mohlo dojít k tomu, že zařízení přestalo přijímat příkazy. Zařízení je nutné restartovat vypnutím ze zásuvky.	Odpojte jednotku na několik minut od zdroje napětí, a poté ji znovu zapojte.
Z reproduktoru nevychází zvuk.	a) Hlasitost reproduktoru je zcela ztlumená nebo je pozastavená zvuková stopa. b) Problém mohla způsobit chyba softwaru.	a) Dotkněte se jednou dotykové oblasti. Dojde k obnovení hlasitosti nebo přehrávání. b) Obnovte tovární nastavení jednotky (vizte kapitolu „Obnovení továrního nastavení“).
Zařízení Bluetooth se nemůže připojit k reproduktoru.	a) Zařízení nepodporuje kompatibilní profily potřebné pro reproduktor. b) Na zařízení jste nepovolili funkci Bluetooth. c) Reproduktor už je napojený na jiné Bluetooth zařízení.	a) Kompatibilní jsou pouze zařízení s Bluetooth profilem A2DP, AVRCP. b) Informace o povolení této funkce najdete v uživatelské příručce k zařízení. c) Odpojte připojené zařízení a zkuste to znovu.
Kvalita přehrávaného audia napojeného Bluetooth zařízením je slabá.	Je slabý příjem Bluetooth.	Umístěte zařízení blíže k reproduktoru nebo odstraňte překážky mezi zařízením a reproduktorem.
Nelze provést připojení k Wi-Fi.	a) Wi-Fi síť je nedostupná. b) Wi-Fi signál je velmi slabý. c) Zadáváte nesprávné heslo.	a) Zkontrolujte dostupnost WLAN sítě na routeru. b) Umístěte Wi-Fi router blíže k jednotce. c) Přesvědčte se, že je heslo správné.
Z aplikace nelze objevit zařízení podporované Play-Fi.	Zařízení je odpojeno od Wi-Fi.	Přesvědčte se, že je zařízení připojeno k Wi-Fi.
Nelze přehrávat hudbu Play-Fi.	a) Došlo k ukončení služby nebo obsahu. b) První nastavení reproduktoru neproběhlo úspěšně. c) Dříve jste repositivou použili v aplikaci Play-Fi jako Stereo Pairs.	a) Některé síťové služby nebo obsah dostupný přes zařízení nemusí být přístupné v případě, že poskytovatel služeb ukončí svou službu. b) Pokud není první nastavení úspěšné, uzavřete aplikaci DTS Play-Fi. Restartujte aplikaci. c) Pokud je reproduktor nastavený jako Stereo Pairs nebo Surround Sound, musí se před použitím odpojit v aplikaci.
Nelze přehrávat hudbu ze zdroje Bluetooth / VSTUP / Více místnosti.	Reproduktor je aktivní v režimu WDAL2.0, který má vyšší prioritu než ostatní režimy.	Musíte přepnout hlavní audiosystém do pohotovostního režimu nebo reproduktor odpojit od sítě WDAL2.0 (přepněte odpovídající spínač na hlavním audiosystému do pozice „Vypnuto“).

## Likvidace

Likvidace použitých elektrických a elektronických zařízení a baterií.



Symbol přeškrtnuté popelnice na produktu nebo jeho obale stanovuje, že s tímto produktem se nesmí zacházet jako s běžným domácím odpadem, ale musí být odložen do sběrného místa k recyklaci elektrických a elektronických zařízení a baterií. Pokud pomůžete tento produkt správně zlikvidovat, chráníte tím životní prostředí a zdraví ostatních lidí. Nevhodná nebo nesprávná likvidace ohrožuje životní prostředí a zdraví. Více informací o recyklaci tohoto produktu vám sdělí vaše místní úřady nebo obecní sběrná služba.

## Technické údaje

Typ zařízení Loewe:	klang mr1	klang mr3	klang mr5
Číslo součástí:	60604D10	60605D10	60606D10
Napájení:	AC 100–240 V / 50/60 Hz		
Audio výkon:	15W (RMS)	75W (RMS)	90W (RMS)
Hudební výkon:	30W	150W	180W
Spotřeba energie v pohotovostním režimu:	0,3 W	0,3 W	0,3 W
Spotřeba energie v pohotovostním režimu při napojení na síť:	4,0 W – 7,0 W	4,0 W – 7,0 W	4,0 W – 7,0 W
Frekvenční odezva:	75 Hz–20kHz	41 Hz–20kHz	36 Hz–20kHz
Podporované standardy WLAN:	IEEE 802.11a/b/g/n/ac		
Výkon WLAN/frekvenční rozsah:	Maximální výkon <100 mW při 2400–2483,5 MHz Maximální výkon <100 mW při 5150–5350 MHz Maximální výkon <100 mW při 5470–5725 MHz Maximální výkon <100 mW při 5725–5850 MHz		
Verze Bluetooth:	V4.2		
Výkon Bluetooth / frekvenční rozsah:	Maximální výkon <10 mW při 2402–2480 MHz		
Protokoly Bluetooth:	A2DP, AVRCP		
Rozměry zařízení (Š×V×H)	160×188×154 mm	196×321×187 mm	225×401×215 mm
Hmotnost zařízení:	1,2 kg	3,2 kg	4,4 kg
Okolní teplota:	5–35 °C		
Relativní vlhkost (nekondenzující):	20–80 %		