

NÁVOD PRO UŽIVATELE

# VÝKONNÝ REPRODUKTOROVÝ SYSTÉM

---

Před použitím sady si prosím nejdříve pozorně přečtete tento návod a uschovejte jej k pozdějšímu nahlédnutí.

MODEL

RL4



MFL71281408

1901\_Rev01

[www.lg.com](http://www.lg.com)

Autorská práva © 2019 LG Electronics Inc. Všechna práva vyhrazena.

## Bezpečnostní informace



**VÝSTRAHA:** K OMEZENÍ RIZIKA ÚRAZU ELEKTRICKÝM PROUDEM NEODSTRAŇUJTE KRYT (NEBO ZADNÍ STĚNU) PŘÍSTROJE, UVNITŘ NEJSOU ČÁSTI URČENÉ K OBSLUZE UŽIVATELEM. SE SERVISEM SE OBRAŤTE NA KVALIFIKOVANÝ SERVISNÍ PERSONÁL.

Symbol blesku uvnitř rovnostranného trojúhelníku upozorňuje uživatele na přítomnost nebezpečného napětí bez izolace ve vnitřním prostoru výrobku, které může být natolik vysoké, že představuje riziko úrazu osob elektrickým proudem.



Symbol vykřičníku uvnitř rovnostranného trojúhelníku upozorňuje uživatele na přítomnost důležitých provozních a servisních pokynů v dokumentaci dodávané s přístrojem.



**VAROVÁNÍ:** ABY SE ZABRÁNILO RIZIKU POŽÁRU NEBO ÚRAZU ELEKTRICKÝM PROUDEM, CHRAŇTE TENTO VÝROBEK PŘED DEŠTĚM A VLHKEM.

**VÝSTRAHA:** Příklad nesmí být vystaven vodě (kapající nebo odstříkující) a nesmějí na něm být umístěny předměty naplněné tekutinami, jako jsou vázy.

**VAROVÁNÍ:** Neinstalujte přístroj v těsném prostoru, jako je knihovna nebo podobný prostor.

**VÝSTRAHA:** Nepoužívejte v blízkosti tohoto výrobku zařízení o vysokém napětí. (např. elektrická plácačka na mouchy) Tento výrobek by mohl kvůli elektrickému přepětí přestat fungovat.

**VÝSTRAHA:** Neblokujte ventilační otvory. Příklad umístíte v souladu s pokyny výrobce.

Účelem zdířek a otvorů v krytu je zajištění ventilace a spolehlivého provozu produktu a ochrany proti přehřátí. Nikdy nesmí dojít k zakrytí otvorů tím, že výrobek položíte na postel, pohovku, koberec nebo podobný povrch. Tento výrobek by neměl být umístěn do vestavěného zařízení, jako je např. knihovna nebo police, pokud není zajištěno řádné větrání nebo nejsou dodrženy pokyny od výrobce.

**POZNÁMKA:** Bezpečnostní informace zahrnující identifikaci výrobku a hodnoty jmenovitých výkonů naleznete na hlavním štítku v dolní části nebo jinde na výrobku.

## UPOZORNĚNÍ týkající se napájecí šňůry

Napájecí šňůra umožňuje zařízení odpojit. Elektrická zástrčka musí zůstat snadno dostupná pro odpojení v případě nouze.

Prostudujte si stránku s technickými údaji v tomto návodu k obsluze, abyste zjistili požadavky na napájení.

Zásuvky ve zdi nepřetěžujte. Přetížené zásuvky ve zdi, uvolněné nebo poškozené zásuvky, prodlužovací šňůry, roztržené napájecí šňůry, nebo poškozená nebo prasklá izolace vodičů představují nebezpečí. Kterýkoli z těchto stavů by mohl vést k úrazu elektrickým proudem nebo požáru. Pravidelně kontrolujte stav napájecí šňůry přístroje, a pokud její vzhled naznačuje poškození nebo zhoršení stavu, odpojte ji, přerušete používání zařízení a šňůru nechte vyměnit za identický náhradní díl v autorizovaném servisním středisku. Napájecí šňůru nevystavuje špatnému fyzickému nebo mechanickému zacházení, jako je například zkroucení, zauzlování, přiskřípnutí, přivření ve dveřích nebo chůze po ní. Zvláštní pozornost věnujte zástrčkám, zásuvkám a místům, kde šňůra vychází ze zařízení.

**VÝSTRAHA:** Na přístroj nesmějí být pokládány žádné zdroje otevřeného ohně, například zapálené svíce.

## Symbols

~	Odkazuje na střídavý proud (AC).
≡	Odkazuje na stejnosměrný proud (DC).
⊞	Odkazuje na zařízení třídy II.
⏻	Odkazuje na režim stand-by.
	Odkazuje na „VYPNUTO“ (napájení).
⚡	Odkazuje na nebezpečné napětí.

# Obsah

## 1 Začínáme

---

- 2 Bezpečnostní informace
- 6 Jedinečné vlastnosti
- 7 Požadavky na přehrávatelné soubory
  - 7 – Požadované parametry hudebních souborů
  - 7 – Kompatibilní zařízení USB
  - 7 – Požadavky na zařízení USB
- 8 Vrchní panel
- 9 Zadní panel
- 10 Jak jednotku umístit

## 2 Připojení

---

- 12 Připojení AC napájecího kabelu
- 12 Volitelné zapojení vybavení
  - 12 – Připojení AUX IN
  - 13 – Připojení AUX OUT
  - 14 – Připojení zařízení USB

## 3 Ovládání

---

- 15 Základní operace
  - 15 – Přehrávání z médií USB
  - 16 – AUTO DJ
  - 17 – Používání bezdrátové technologie Bluetooth®
  - 17 – Poslouchání hudby uložené na zařízeních Bluetooth
- 20 Používání aplikace LG XBOOM
  - 20 – O aplikaci „LG XBOOM“
  - 20 – Nainstalujte aplikaci „LG XBOOM“ do svého zařízení s rozhraním Bluetooth
  - 21 – Aktivace rozhraní Bluetooth s aplikací „LG XBOOM“
- 22 Nastavení zvuku
  - 22 – Nastavení režimu zvuku
- 23 Jiné operace
  - 23 – DEMO
  - 23 – Použití mikrofonu
  - 26 – LIGHTING
  - 26 – Automatické vypnutí
  - 27 – Zapnutí funkce AUTO POWER
  - 27 – Automatická změna funkce
- 28 LG Sound Sync
- 29 Spojení WIRELESS PARTY LINK
  - 29 – Nastavení režimu TWIN

## 4 Odstraňování potíží

---

- 31 Odstraňování potíží
- 31 – Obecně
- 31 – POZNÁMKY k uvolnění Demo režimu

## 5 Dodatek

---

- 32 Obecný technický popis
- 33 Obchodní známky a licence
- 33 Údržba
- 33 – Manipulace s přístrojem

1

2

3

4

5

## Jedinečné vlastnosti

### **Bluetooth®**

Přehrává hudbu uloženou na zařízení **Bluetooth**.

### **AUTO DJ**

Konec jedné skladby se prolíná se začátkem další pro plynulé přehrávání.

### **LG XBOOM**

Aplikace LG XBOOM je navržena tak, aby vám umožnila ovládat některá z nejnovějších audio zařízení LG. (Stránka 20-21)

### **LG Sound Sync**

Tato funkce řídí úroveň hlasitosti tohoto přístroje pomocí dálkového ovladače televize LG, která je kompatibilní s funkcí LG Sound Sync.

## Požadavky na přehrávatelné soubory

### Požadované parametry hudebních souborů

Pro kompatibilitu souborů MP3/WMA s tímto přístrojem platí následující omezení:

- Vzorkovací kmitočet: v rozsahu 32 až 48 kHz (MP3), v rozsahu 32 až 48 kHz (WMA)
- Rychlost přenosu: v rozsahu 32 až 320 kb/s (MP3), 40 až 192 kb/s (WMA)
- Maximální počet souborů: 2000
- Maximální počet složek: 200
- Přípony souborů: „.mp3“/„.wma“
- Některé soubory formátu MP3 / WMA nelze přehrát v závislosti na typu nebo formátu souboru.

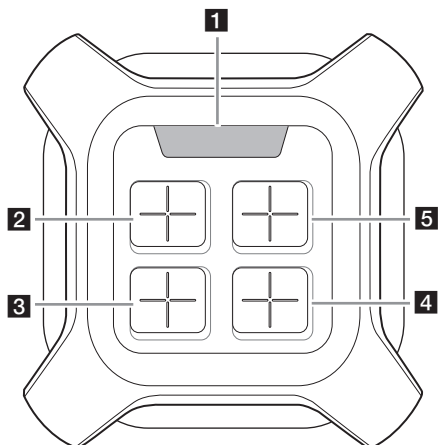
### Kompatibilní zařízení USB

- Přehrávač MP3: Flash přehrávač MP3.
- USB Flash Drive: zařízení, která podporují USB 2.0 nebo USB 1.1.
- Funkce USB tohoto přístroje nepodporuje všechna USB zařízení.

### Požadavky na zařízení USB

- Zařízení vyžadující instalaci přídatného softwaru a připojení k počítači nejsou podporována.
- Zařízení USB neodpojujte během provozu.
- U zařízení USB s velkou kapacitou může vyhledávání trvat i několik minut.
- Z důvodu zamezení ztráty dat všechna data zálohujte.
- Zařízení USB nebude rozpoznáno v případě použití prodlužovacího kabelu nebo rozbočovače USB.
- Systém souborů NTFS není podporován. (Přístroj podporuje pouze systém souborů FAT(16 / 32.))
- Tento přístroj rozpozná až 2000 souborů.
- Rovněž nejsou podporovány externí pevné disky, čtečky paměťových karet, uzamykatelná paměťová zařízení nebo zařízení USB s pevným diskem.
- Zásuvku USB přístroje nelze propojit s počítačem PC. Přístroj nelze použít jako vyměnitelný disk.
- Některá zařízení USB nemusí s tímto přístrojem spolupracovat.

## Vrchní panel



**1** Okno displeje

**2** (Pohotovostní režim)  
Zapnutí a vypnutí zařízení.

### LIGHTING

Výběr režimu osvětlení.

### TWIN

Připojí dva reproduktory pro režim TWIN  
WIRELESS PARTY LINK.

### SOUND EFFECT / BASS BLAST (nebo BASS BLAST+)

- Volby zvukového vjemu.
- Stiskněte a podržte pro přímý výběr efektu BASS (nebo BASS+).

### **3** AUTO DJ

Volba režimu AUTO DJ.

### (Přehrávání/ Pauza)

Spouští nebo pozastavuje přehrávání.

### (Přeskočit/Vyhledat)

- Provede rychlý posun dopředu nebo dozadu.
- Vyhledá sekci v souboru.

### **4** MIC ECHO / DEMO

- Volba režimu ECHO.
- Když stisknete **MIC ECHO / DEMO** ve vypnutém stavu, zobrazí se režim demo.

### VOCAL EFFECTS

Umožňuje výběr různých vokálních efektů.

### KEY CHANGER

Transpozice zvuku pro přizpůsobení vašemu hlasovému rozsahu pomocí tlačítek (Přeskočit/Vyhledat).

### VOICE CANCELLER

Během přehrávání hudby z různých vstupních zdrojů můžete snížit úroveň hlasových signálů.

### **5** F (Funkce)

- Volba funkce a vstupních zdrojů.
- Stiskněte a podržte pro úpravu času zpoždění při použití PARTY LINK s AUX.

Zdroj signálu/Funkce	Displej
USB	USB
Přídavný vstup AUX	AUX
<b>Bluetooth</b>	BT
Synchronizace zvuku LG Sound Sync (Bezdrátová)	LG TV

### **MIC** (mikrofon) **VOL** (hlasitost)

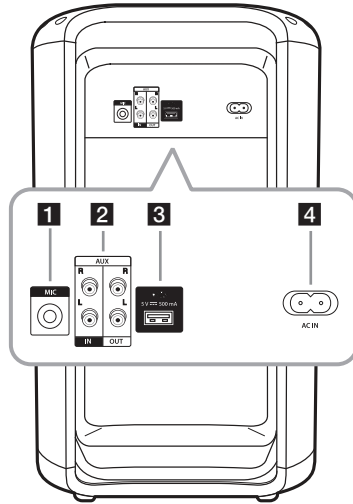
Nastaví hlasitost mikrofonu.

**+/-** (hlasitost)

Nastavení hlasitosti reproduktoru a mikrofonu.



## Zadní panel



- 1** Konektor MIC (mikrofon)
- 2** AUX IN / OUT (L/R)
- 3** USB port
- 4** Zásuvka AC IN

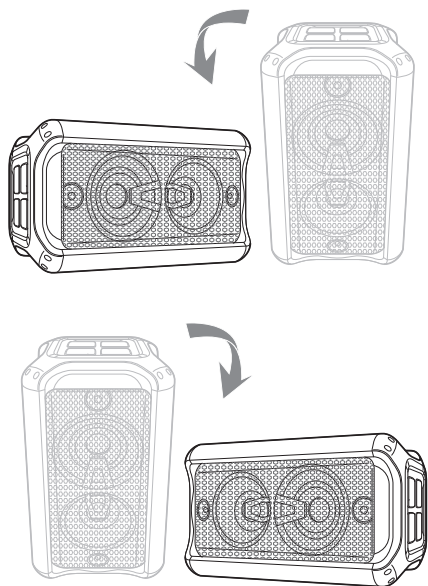
## Jak jednotku umístit

### Automaticky optimalizuje zvuk

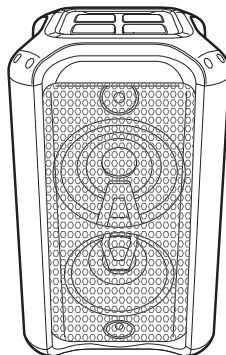
Pomáhá automaticky optimalizovat zvuk, aby odpovídal podmínkám instalace (vodorovně nebo svisle).

Pokud je změněna metoda instalace („z horizontální → vertikální“ nebo „z vertikální → horizontální“), je to indikováno „VERTICAL MODE“ nebo „HORIZON MODE“ na panelu displeje.

### Horizontální



### Vertikální



### ! Výstraha

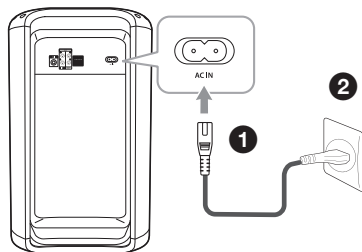
- Zjistěte, aby děti nemohly dát ruce nebo jiné předměty do \*zvukovodu reproduktoru.  
\* Zvukovod reproduktoru: Otvor pro šíření basového zvuku na skříni reproduktoru (kryt)
- Na jednotku si nikdy nesedějte, ani na ni nijak netlačte. Jinak může dojít k poruše a mohou být zraněny osoby a/ nebo poškozen majetek.
- Neumísťujte zařízení na nestabilní místa a umísťte je mimo dosahu dětí.
- Dejte pozor, aby nedošlo k pádu zařízení. Jinak může dojít k poruše a mohou být zraněny osoby a/ anebo poškozen majetek.
- Pokud jednotku pokládáte vodorovně, dávejte si pozor na nohy.

## Užitečné funkce při používání zařízení

Funkce	Popis	Pokyny	Postupujte následovně
BT Lock zapnutí/ vypnutí (strana 19)	Umožňuje připojit zařízení <b>Bluetooth</b> pouze k funkcím BT ( <b>Bluetooth</b> ) a LG TV.  Ve výchozím nastavení je tato funkce vypnuta.	ON (zap)	Stiskněte a podržte <b>⏻</b> po dobu 5 sekund v rámci funkce BT ( <b>Bluetooth</b> ).
		OFF (vyp)	Stiskněte a podržte <b>⏻</b> po dobu 5 sekund v rámci funkce BT ( <b>Bluetooth</b> ).
Automatické zapínání (strana 27)	Umožňuje automatické zapnutí jednotky vstupními signály : Optické připojení, LG TV anebo BT ( <b>Bluetooth</b> ).	ON (zap)	Vypněte jednotku stisknutím tlačítka <b>⏻</b> na zařízení po dobu 5 sekund.
		OFF (vyp)	Vypněte jednotku stisknutím tlačítka <b>⏻</b> na zařízení po dobu 5 sekund.

## Připojení AC napájecího kabelu

1. Jeden konec AC napájecího kabelu (součást dodávky) připojte ke zdířce **AC IN**.



2. Druhý konec zapojte do zásuvky na zdi.



### Poznámka

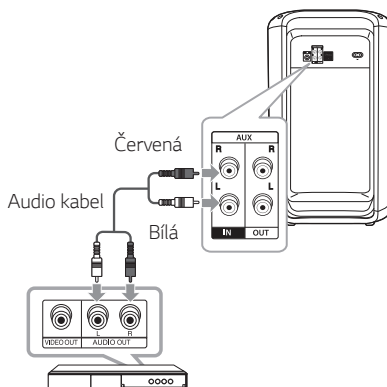
Pokud základní jednotku nebudete delší dobu používat, odpojte AC napájecí kabel od zásuvky na zdi.

## Volitelné zapojení vybavení

### Připojení AUX IN

Propojte výstup z vašeho přídavného zařízení (videokamera, televize, přehrávač atd.) se vstupem **AUX IN** (L/R).

Má-li vaše přídavné zařízení k dispozici pouze jeden zvukový kanál pro výstup (mono), zapojte jej do levého konektoru na jednotce.

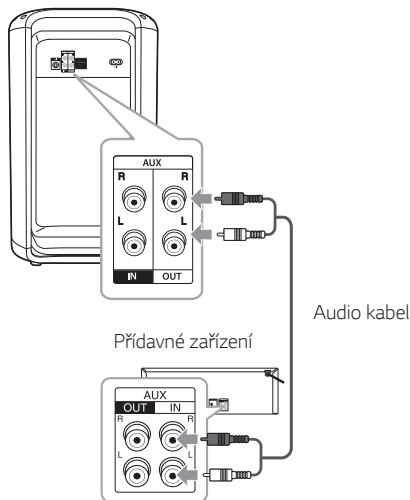


Přehrávač disků DVD, Blu-ray atd.

## Připojení AUX OUT

Připojte vstup přidavného zařízení do konektoru **AUX OUT** (L/R).

Pokud má vaše zařízení pouze jeden audio vstup (mono), připojte je k levému (bílému) audio konektoru na přístroji.



## PARTY LINK s AUX

Můžete zapojit dva přístroje, které budou přehrávat hudbu společně.

1. Připojte **AUX OUT** (L/R) konektor na jednotku ke **AUX IN** konektoru na druhé jednotce za použití audio kabelu.
2. Stiskněte a podržte **F** připojeno přes AUX OUT. „ON - DELAY „ se zobrazí na displeji a změní „ „DELAY time“ brzy.
3. Stiskněte **KK/▷▷** při upravení nastavení prodlevy. Když „ON - DELAY“ a „DELAY čas“ jsou zobrazeny na displeji, můžete upravit dobu prodlevy.
4. Stiskněte **F** pro uložení nastavení prodlevy.

### ! Poznámka

- Tato funkce není k dispozici u funkce LG TV.
- Počáteční prodleva je 30 ms. Pokud si přejete dobu Prodlevy změnit, stiskněte **KK/▷▷**. Prodleva připojeného zařízení se může lišit. Pokud není dosaženo synchronizace zvuku, upravte prodlevu, PARTY LINK s AUX aby se zvuk synchronizoval.
- Prodlevu je možné nastavit v rozsahu 0 až 200 ms. U některých zařízení není možno synchronizaci provést.
- Prodleva se uloží a PARTY LINK se AUX se vypne, když se vypne přístroj.
- Můžete zvolit ON - DELAY / OFF - DELAY režim stisknutím a podržením **F**.
- V případě mikrofonu se nastavení prodlevy nepoužívá.

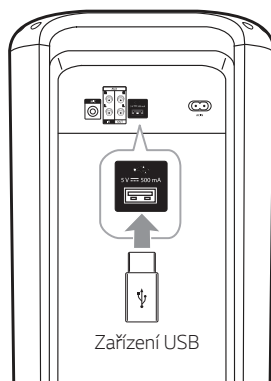
## Poslouchání hudby z externího zařízení

Jednotku lze použít k přehrávání hudby z mnoha typů externích zařízení.

1. Připojte externí zařízení ke konektoru **AUX IN** jednotky.
2. Zapněte napájení stisknutím  $\text{⏻}$ .
3. Stiskněte **F** pro volbu AUX funkce.
4. Zapněte externí zařízení a spusťte přehrávání.

## Připojení zařízení USB

Zapojte zařízení s USB (MP3 přehrávač atd.) do portu USB na přístroji.



### ! Poznámka

Vyjmutí zařízení USB z přístroje:

1. Zvolte jinou funkci/režim.
2. Vyjměte zařízení USB z přístroje.

# Základní operace

## Přehrávání z médií USB

1. USB zařízení připojte k USB portu.
2. Zvolte USB funkci stlačením F.

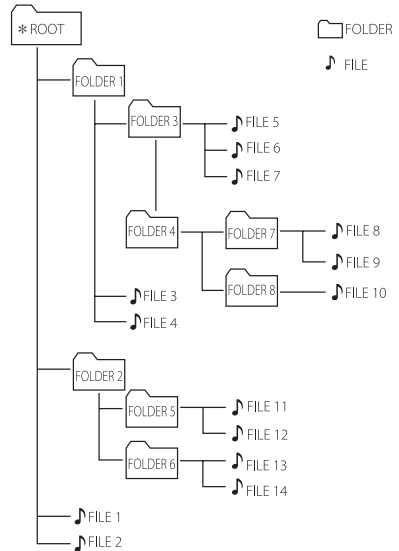
Cíl	Postup
Přehrát	Stiskněte tlačítko <b>▶</b> .
Pauza	Během přehrávání stiskněte tlačítko <b>⏸</b> .
Hledání souboru ve složce.	Během přehrávání stiskněte a podržte tlačítko <b>⏮/⏭</b> uvolněte jej v místě, od kterého chcete zahájit poslech.
Přechod na následující/předchozí soubor.	Stiskněte <b>⏭</b> pro přechod na další soubor. Do 3 sekund po zahájení přehrávání se stiskem tlačítka <b>⏮</b> vrátíte na předchozí soubor. Přehráváte-li déle než 3 sekundy, stiskněte <b>⏮</b> pro přechod na začátek souboru.

### ! Poznámka

- I po vypnutí a zapnutí přístroje nebo přepnutí funkce na jinou lze stále poslouchat hudbu z bodu, ve kterém jste s poslechem přestali.

### ! Poznámka

- Složky / soubory USB jsou rozpoznávány tak, jak je uvedeno níže.



- Soubory se budou přehrávat od prvního souboru ve složce **🎵** po 14. soubor ve složce **🎵**.
- Soubory se budou prezentovat v pořadí jejich záznamu a mohou se prezentovat odlišně v závislosti na okolnostech nahrávání.

\*ROOT: První obrazovka, kterou uvidíte, když počítač rozpozná zařízení USB, je „ROOT“.

## AUTO DJ

Auto DJ prolne konec skladby se začátkem skladby další a zajistí tak nepřerušené přehrávání.

Vyrovňuje hlasitost mezi soubory, aby se dosáhlo plynulé přehrávání.

SHUFFLE → SEQUENTIAL → OFF

Na displeji	Popis
OFF	-
SHUFFLE	V tomto režimu se hudba přehrává v náhodném pořadí.
SEQUENTIAL	V tomto režimu se hudba přehrává opakovaně.



### Poznámka

- AUTO DJ režim nepodporuje vyhledávání sekce v rámci skladby/souboru nebo opakované nebo náhodné přehrávání.
- Jestli přejdete na jiné funkce v AUTO DJ režimu, AUTO DJ se vypne.
- Funkce AUTO DJ není podporována hudebním souborem, jehož délka je menší než 60 sekund.



# Používání bezdrátové technologie Bluetooth®

## O technologii Bluetooth

**Bluetooth** je bezdrátová technologie komunikace pro připojení na krátké vzdálenosti.

Zvuk může být přerušeno, pokud bude spojení narušeno jinými elektronickými vlnami nebo připojením **Bluetooth** v ostatních místnostech.

Propojení samostatných zařízení pomocí bezdrátové technologie **Bluetooth** není zpoplatněno. Mobilní telefon s bezdrátovou technologií **Bluetooth** lze ovládat pomocí funkce Cascade, pokud je připojení provedeno pomocí bezdrátové technologie **Bluetooth**.

- Zařízení, která jsou k dispozici: inteligentní telefon, MP3, notebook atd.
- Verze: 4.0
- Codec : SBC, AAC

## Profily Bluetooth

Chcete-li používat bezdrátovou technologii **Bluetooth**, je nutné, aby zařízení podporovala některé profily. Tento přístroj je kompatibilní s následujícím profilem.

A2DP: (Profil pokročilého vysílání zvuku)

# Poslouchání hudby uložené na zařízeních Bluetooth

## Párování jednotky a zařízení Bluetooth

Před zahájením procesu párování se ujistěte, že je funkce **Bluetooth** na vašem zařízení **Bluetooth** zapnuta. Viz uživatelská příručka vašeho zařízení **Bluetooth**. Po provedení procesu párování není nutné jej provádět znovu.

1. Zapněte přístroj.

### ! Poznámka

Je-li aktivováno uzamknutí připojení přes **Bluetooth**, ve funkci BT můžete vyhledávat zařízení **Bluetooth**.

2. Spustíte zařízení **Bluetooth** a provedte operaci párování. Při vyhledávání tohoto přístroje pomocí zařízení **Bluetooth** se na zařízení **Bluetooth** zobrazí seznam nalezených zařízení, v závislosti na typu zařízení **Bluetooth**. Váš přístroj se zobrazí jako „LG RL4 (XX)“.

### ! Poznámka

- XX znamená poslední dvě číslice adresy **Bluetooth**. Např. pokud je adresa zařízení **Bluetooth** 9C:02:98:4AF7:08, na vašem zařízení **Bluetooth** se zobrazí „LG RL4 (08)“.
- V závislosti na typu zařízení **Bluetooth** mohou některá zařízení používat jiný způsob párování. Podrobnosti o párování **Bluetooth** najdete v návodu ke svému zařízení **Bluetooth**.
- Na toto zařízení se mohou současně připojit 3 **Bluetooth** zařízení s využitím stejné metody, jaká je uvedena níže, pouze pokud se zařízení nachází ve funkci **Bluetooth**.
- Vícenásobné připojení je podporováno pouze u zařízení s operačním systémem Android. (Vícenásobné připojení nemusí být podporováno v závislosti na specifikacích připojeného zařízení.)
- Vyjímatelná/snímatelná zařízení **bluetooth** (např. Dongle atd.) nepodporují párování s více zařízeními.

3. Když bude přístroj úspěšně připojen k vašemu **Bluetooth** zařízení, objeví se v okně displeje zpráva „PAIRED“ a brzy dojde ke změně názvu **Bluetooth** zařízení. V okně na displeji se potom zobrazí nápis „BT“.

### ! Poznámka

- Při připojování dalších zařízení pro vícenásobné párování se na displeji na chvíli zobrazí „PAIRED“.
- Pokud nelze zjistit název zařízení, zobrazí se „–“.

4. Poslouchání hudby.

V příručce k zařízení **Bluetooth** naleznete postup pro přehrávání hudby, která je v tomto zařízení **Bluetooth** uložena.

### ! Poznámka

- Při používání technologie **Bluetooth** musíte provést propojení mezi přístrojem a zařízením **Bluetooth** tak, aby k sobě zařízení byla co možná nejbližší. Propojení ale nemusí v některých níže uvedených situacích fungovat správně:
  - Mezi přístrojem a zařízením **Bluetooth** je překážka.
  - Existuje další přístroj, který používá stejnou frekvenci s technologií **Bluetooth**, jako je lékařský přístroj, mikrovlnná trouba nebo přístroj s bezdrátovým síťovým připojením (LAN).
- Jestliže **bluetooth** připojení nefunguje, jak by mělo, zkuste zařízení spárovat znovu.
- Po propojení reproduktoru s až 3 zařízeními **Bluetooth** v režimu **Bluetooth** lze přehrávat a ovládat hudbu pouze pomocí jednoho z propojených zařízení.

### ! Poznámka

- Zvuk může být přerušeno, je-li připojení rušeno jinými elektronickými zařízeními.
- Je možné, že tímto přístrojem nebudete moci ovládat zařízení **Bluetooth**.
- Můžete si užívat bezdrátový systém používání telefonu, MP3, Notebooku, atd.
- Čím větší je vzdálenost mezi jednotkou a zařízením **Bluetooth**, tím nižší je kvalita zvuku.
- Jestliže se jednotka vypne nebo se přístroj **Bluetooth** od jednotky vzdálí, spojení **Bluetooth** se přeruší.
- V případě přerušení spojení **Bluetooth** připojte znovu zařízení **Bluetooth** k jednotce.
- Nemí-li zařízení **Bluetooth** připojeno, objeví se v okně zobrazení hláška „BT READY“.
- Když používáte funkci **Bluetooth**, na zařízení připojeném přes **Bluetooth** nastavte správnou hlasitost.
- Když připojíte zařízení **Bluetooth** (zařízení iOS atd.) k tomuto zařízení, lze úroveň hlasitosti synchronizovat mezi zařízeními.
- Jestliže přejdete od funkce **Bluetooth** k jiné funkci, spojení přes **Bluetooth** se rozpojí. Při spojení v aplikaci „LG XBOOM“ se udržuje spojení přes **Bluetooth** pouze pro jedno zařízení. Pomocí tohoto zařízení můžete zařízení **Bluetooth** ovládat, avšak zvukový výstup nelze použít.
- Při zapnutí funkce **Bluetooth** se toto zařízení automaticky připojí k zařízení s **bluetooth**, které bylo připojeno nebo z kterého bylo přehráváno jako poslední. (Automatické připojení nemusí být podporováno v závislosti na specifikacích připojeného zařízení.)

## Ovládá připojené zařízení Bluetooth

**Bluetooth** zařízení můžete ovládat pomocí funkcí jednotky „přehrávání“, „přerušeni“, „přeskok“



### Poznámka

- Pro použití této funkce jsou k dispozici pouze OS Android a iOS.
- V závislosti na zařízení **Bluetooth** tato funkce nemusí být podporována, nebo může fungovat jinak.

## Uzamčení spojení přes Bluetooth (BT LOCK)

Připojení přes **Bluetooth** můžete omezit pouze na spojení mezi zařízením s BT (**Bluetooth**) a televizí LG TV, aby se zabránilo neúmyslnému připojení přes **Bluetooth**.

Tuto funkci zapnete, když stisknete a podržíte tlačítko **BT** po dobu přibližně 5 sekund v režimu BT (**Bluetooth**).

Na displeji se zobrazí „ON-BT LOCK“ a spojení přes **Bluetooth** bude omezeno.

Tuto funkci vypnete, když stisknete a podržíte tlačítko **BT** po dobu přibližně 5 sekund v režimu BT (**Bluetooth**).

Na displeji se zobrazí „OFF-BT LOCK“.



### Poznámka

I když jste nastavili funkci uzamčení u **Bluetooth** připojení, při stisknutí tlačítka Auto Power se zvukový panel zapne. Aby se tomu zabránilo, vypněte funkci Automatické .

## Používání aplikace LG XBOOM

### ! Poznámka

- Tento přístroj je schopen aplikaci „LG XBOOM“ používat pouze se systémem Android.
- Doporučujeme používat poslední verzi aplikace.

### O aplikaci „LG XBOOM“

Aplikace „LG XBOOM“ přináší této jednotce řadu nových vlastností.

Abyste využili další vlastnosti, doporučujeme, abyste zdarma stáhli a nainstalovali aplikaci „LG XBOOM“:

Zde představujeme několik z mnoha funkcí aplikace „LG XBOOM“:

**Multi Juke box** : Připojením až 3 telefonů **Bluetooth** současně získáte třikrát víc zábavy. Můžete přehrávat hudbu ze všech tří telefonů a seznam skladeb upravovat ze všech telefonů.

## Nainstalujte aplikaci „LG XBOOM“ do svého zařízení s rozhraním Bluetooth

Existují dva způsoby, jak nainstalovat aplikaci „LG XBOOM“ na vaše zařízení **Bluetooth**.

### Instalace aplikace „LG XBOOM“ přes QR kód.

1. Instalace aplikace „LG XBOOM“ přes QR kód. Pro skenování QR kódu použijte skenovací software.



2. Klepněte na ikonu pro instalaci.

### ! Poznámka

- Ujistěte se, že je vaše **Bluetooth** zařízení připojeno k internetu.
- Ujistěte se, že vaše **Bluetooth** zařízení má aplikaci skenovacího softwaru. Nemá-li, stáhněte jednu ze stránek „Google Android Market (Google Play Store)“:
- QR kódy nemusí v některých oblastech fungovat.
- Můžete najít cenově dostupné aplikace tohoto zařízení pomocí aplikace „LG Audio“
  - Android OS: Verze 5.0 (nebo novější verze)

## Instalace aplikace „LG XBOOM“ z webu „Google Android Market (Google Play Store)“

1. Klepněte na ikonu „Google Android Market (Google Play Store)“:
2. Do lišty pro vyhledávání napište „LG XBOOM“ a vyhledejte ji.
3. V seznamu výsledků hledání najděte a klepněte na „LG XBOOM“ pro zahájení stahování aplikace **Bluetooth**.
4. Klepněte na ikonu pro instalaci.

### ! Poznámka

- Ujistěte se, že je vaše **Bluetooth** zařízení připojeno k internetu.
- Ujistěte se, že je vaše zařízení **Bluetooth** vybaveno s „Google Android Market (Google Play Store)“:

## Aktivace rozhraní Bluetooth s aplikací „LG XBOOM“

Aplikace „LG XBOOM“ pomáhá připojit váš **Bluetooth** přístroj k této jednotce.

Klepněte na ikonu aplikace „LG XBOOM“ na domovské obrazovce a otevřete aplikaci „LG XBOOM“. Poté přejděte do hlavní nabídky.

### ! Poznámka

- Aplikace „LG XBOOM“ bude k dispozici v softwarové verzi následovně
  - Android O/S: Verze 5.0 (nebo vyšší)
- Pokud pro ovládání používáte aplikaci „LG XBOOM“, budou mezi aplikací „LG XBOOM“ určité rozdíly.
- V závislosti na typu vašeho zařízení **Bluetooth** nemusí aplikace „LG XBOOM“ fungovat.
- Po připojení aplikace „LG XBOOM“ se hudba může přehrávat z vašeho zařízení **Bluetooth**. V takovém případě zkuste zopakovat proces připojení.
- Pokud budete na svém zařízení **Bluetooth** používat další aplikace nebo měnit nastavení během používání aplikace „LG XBOOM“, nemusí aplikace „LG XBOOM“ pracovat normálně.
- Pokud aplikace „LG XBOOM“ pracuje nenormálně, zkontrolujte své zařízení **Bluetooth** a připojení aplikace „LG XBOOM“ a pokuste se připojení obnovit.
- V závislosti na operačním systému chytrého telefonu existují jisté rozdíly v provozu aplikace „LG XBOOM“.
- Pokud připojení k aplikaci „LG XBOOM“ nefunguje dobře, zkontrolujte nastavení rozhraní **Bluetooth** na svém zařízení **Bluetooth**.

# Nastavení zvuku

## Nastavení režimu zvuku

Tento systém má řadu předem nastavených prostorových zvukových polí. Zobrazené položky se u ekvalizéru mohou lišit v závislosti na zdrojích zvuku a zvukových efektech.

Můžete si zvolit požadovaný režim zvuku pomocí tlačítka **SOUND EFFECT / BASS BLAST** (nebo **BASS BLAST+**) na přístroji.

Na displeji	Popis
BASS (BASS BLAST) Nebo BASS+ (BASS BLAST+)	Posiluje basy a mohutný zvuk.
POP CLASSIC ROCK JAZZ	Tento program propůjčuje zvuku atraktivní atmosféru s navozením pocitu přítomnosti na skutečném koncertu rockové, populární, jazzové nebo klasické hudby.
STANDARD	Můžete si užít optimalizovaný zvuk.



### Poznámka

- Na některých reproduktorech nemusí být zvuk slyšet vůbec nebo jen tiše v závislosti na zvukovém režimu.
- Stiskem a podržením tlačítka **SOUND EFFECT / BASS BLAST** (nebo **BASS BLAST+**) na přístroji můžete přímo vybrat efekt BASS (BASS BLAST) nebo BASS+ (BASS BLAST+).

## Jiné operace

### DEMO

Ve vypnutém stavu stiskněte jednou tlačítko **MIC ECHO / DEMO** na přístroji. Přístroj se zapne a na displeji se zobrazí jednotlivé funkce a přehraje se ukázka zvuku. Funkci DEMO zrušíte, když na zařízení opět stisknete tlačítko **MIC ECHO / DEMO**.

## Použití mikrofону

1. Mikrofon připojte ke konektoru MIC.
2. Přehrajte požadovanou hudbu.
3. Zpívejte spolu s doprovodem. Upravte hlasitost. Stiskněte tlačítka **MIC VOL a + / -** na přístroji a upravte hlasitost mikrofónu.

### ! Poznámka

- Pokud mikrofon nepoužíváte, nastavte hlasitost MIC na minimum, nebo MIC vypněte a mikrofon vytáhněte ze zdířky pro mikrofon MIC.
- Pokud se mikrofon nachází příliš blízko reproduktoru, může se rozeznít kvílivý zvuk. V takovém případě přemístěte mikrofon dál od reproduktoru nebo snižte hlasitost pomocí tlačítek **MIC VOL a -** na přístroji.
- Je-li zvuk v mikrofónu příliš hlasitý, může být zkreslený. V takovém případě stiskněte tlačítka **MIC VOL a -** na přístroji.
- Efekt echa můžete zvuku z mikrofónu dodat pomocí tlačítka **MIC ECHO / DEMO** na přístroji.

## Funkce VOICE CANCELLER (ODSTRANĚNÍ HLASU)

Během přehrávání hudby z různých vstupních zdrojů můžete snížit úroveň hlasových signálů.

Stisknete tlačítko **VOICE CANCELLER** na přístroji a na displeji se zobrazí text „ON - VOICE CANCELLER“.

Funkci zrušíte opětovným stiskem tlačítka **VOICE CANCELLER** na přístroji.

Kvalita funkce VOICE CANCELLER se může lišit v závislosti na podmínkách nahrávání hudebních souborů.

### ! Poznámka

- Tato funkce je k dispozici u USB anebo BT (**Bluetooth**) funkcí.
- Nemí-li funkce k dispozici, v okně na displeji se zobrazí hlášení „NOT SUPPORT“.
- Tuto funkci lze používat pouze s připojeným mikrofonem.
- Pokud není mikrofon připojen, na displeji se zobrazí hlášení „INSERT MIC“.
- U zdroje mono není k dispozici.
- Pro zapnutí funkce změňte Funkci nebo odpojte mikrofon.
- Tato funkce možná nebude inicializována v závislosti na stavu připojených zařízení.

## Funkce KEY CHANGER (ZMĚNA TÓNINY)

Tóninu můžete měnit v 9 krocích (4 kroky nahoru, 4 kroky dolů a původní tónina).

Chcete-li zvuk transponovat výš nebo níž, stisknete tlačítko **KEY CHANGER**.

- Pro zvýšení tónu (**#**) o jeden krok stisknete během přehrávání tlačítko **⏸**.
- Pro snížení tónu (**b**) o jeden krok stisknete během přehrávání tlačítko **⏮**.

### ! Poznámka

- Tato funkce je k dispozici u USB anebo BT (**Bluetooth**) funkcí.
- Pro její inicializaci změňte funkci, odpojte mikrofon nebo změňte hudbu.
- Tato funkce nemusí být inicializována v závislosti na připojených zařízeních.
- Nemí-li funkce k dispozici, v okně na displeji se zobrazí hlášení „NOT SUPPORT“.
- Pokud není mikrofon připojen, na displeji se zobrazí hlášení „INSERT MIC“.



## VOCAL EFFECTS (hlasové efekty)

Když připojíte mikrofon do zdířky MIC, můžete se potěšit funkcí karaoke tak, že budete měnit hlas ve skladbách z různých zdrojů.

Pro volbu různých efektů vokálního režimu opakovaně stiskněte tlačítko **VOCAL EFFECTS** na přístroji, dokud se na displeji nezobrazí efekty vokálního režimu.

BASS → SOPRANO → HELIUM → ROBOT →  
DUET MAN → DUET WOMAN → BASS ECHO1  
→ SOPRANO ECHO1 → HELIUM ECHO1  
→ ROBOT ECHO1 → DUET MAN1 → DUET  
WOMAN1 → BASS ECHO2 → SOPRANO  
ECHO2 → HELIUM ECHO2 → ROBOT ECHO2  
→ DUET MAN2 → DUET WOMAN2 → OFF

### ! Poznámka

- Pokud není mikrofon připojen, na displeji se zobrazí hlášení „INSERT MIC“.
- Jestliže v režimu VOCAL EFFECTS stisknete na zařazení tlačítko **KEY CHANGER** nebo **MIC ECHO / DEMO**, po uložení aktuálních hlasových efektů VOCAL EFFECTS se vypne režim VOCAL EFFECTS a aktivujete se režim KEY CHANGER nebo ECHO.
- Pro vypnutí režimu VOCAL EFFECTS stiskněte a podržte tlačítko **VOCAL EFFECTS** na přístroji.

## ECHO (echo)

Když připojíte mikrofon do konektoru MIC, efekt ozvěny k zvuku z mikrofonu dodáte pomocí stisknutí **MIC ECHO / DEMO** na přístroji.

ECHO 1 → ECHO 2 → OFF

### ! Poznámka

- Pokud není mikrofon připojen, na displeji se zobrazí hlášení „INSERT MIC“.
- Jestliže v režimu ECHO stisknete tlačítko **VOCAL EFFECTS**, po doběhu aktuálního zvuku ECHO se režim ECHO vypne a zapne se režim VOCAL EFFECTS. Pro ovládání režimu ECHO znovu stiskněte tlačítko **MIC ECHO / DEMO** na přístroji po uchování aktuálního nastavení VOCAL EFFECTS.

## LIGHTING

Tato funkce nabízí atmosféru večírku řízením osvětlení na základní jednotce.  
Pro volbu režimu, stiskněte **LIGHTING** opakovaně.

PARTY → WATER → FOREST → (MY STYLE)  
→ OFF



### Poznámka

- Osvětlovací funkce je k dispozici ve všech funkcích.
- Režim osvětlení si udrží svůj předcházející režim když poprvé stisknete **LIGHTING**, pro změnu režimu stiskněte ještě jednou.
- Chcete-li použít styl MY STYLE, musíte zaregistrovat zdroj pomocí aplikace „LG XBOOM“.
- Nedívejte se přímo světla, pokud je zapnutá funkce LIGHTING.
- Pokud je jas osvětlení příliš ostrý, rozsviňte v místnosti nebo vypněte **LIGHTING**.
- Pro vypnutí LED, stiskněte a podržte **LIGHTING** na 3 sekundy.

## Automatické vypnutí

Pokud nebude hlavní jednotka připojena k externímu zařízení a nebude v provozu po dobu 15 minut, přístroj se za účelem šetření elektrické energie sám vypne.

Přístroj se sám vypne také v případě, kdy bude hlavní přístroj pomocí analogových vstupů připojen po dobu šesti hodin k jinému zařízení.

Funkce automatického vypnutí platí v případě připojení WIRELESS PARTY LINK pouze pro jednotku MAIN. V případě jednotky OTHER je automatické vypnutí dostupné po odpojení jednotky OTHER od jednotky MAIN.

## Jak odpojit připojení k bezdrátové síti nebo bezdrátové zařízení.


Stiskem tlačítka napájení na déle než 5 sekund přístroj vypnete.

## Zapnutí funkce AUTO POWER

Přístroj se automaticky zapíná pomocí vstupního zdroje: LG TV, **Bluetooth**

Když zapnete televizní přijímač připojený k tomuto zařízení, zařízení rozpozná vstupní signál a vybere příslušnou funkci. Ze zařízení se ozve zvuk.

Pokusíte-li se připojit své zařízení **Bluetooth**, přístroj se zapne a vaše zařízení **Bluetooth** připojí. Nyní můžete přehrávat svou hudbu.

Kdykoli zařízení vypnete stisknutím tlačítka  na zařízení po dobu 5 sekund, můžete vypnout nebo zapnout funkci AUTO POWER.

Na displeji	Popis
ON-AUTO POWER	Funkce AUTO POWER je ve výchozím nastavení zapnutá.
OFF-AUTO POWER	Funkce AUTO POWER je vypnutá.

### ! Poznámka

- Podle typu připojeného zařízení tato funkce nemusí být k dispozici.
- U některých připojených zařízeních se přístroj zapne, ale funkce **Bluetooth** se nemusí připojit.
- Pokud připojení **Bluetooth** s tímto přístrojem zrušíte, některá zařízení **Bluetooth** se budou nadále snažit k přístroji připojit. Proto se doporučuje zrušit připojení před vypnutím přístroje.
- Snažte-li se připojit aplikaci „LG XBOOM“, funkce **Bluetooth** tohoto přístroje se zapne.
- Zapnete-li přístroj pomocí funkce LG TV nebo **Bluetooth**, zapne se příslušná funkce přístroje.
- Pokud jste již spárování s tímto přístrojem provedli, dojde při vypnutí tohoto přístroje k automatickému zapnutí po zapojení vstupního zdroje.

## Automatická změna funkce

Toto zařízení rozezná vstupní signály, jako je **Bluetooth**, LG TV, a poté automaticky přepne na vhodnou funkci.

### Při pokusu o připojení zařízení Bluetooth

Pokusíte-li se připojit své zařízení **Bluetooth** k tomuto přístroji, zvolí se režim **Bluetooth**. Přehrajte si požadovanou hudbu na zařízení **Bluetooth**.

### Když je připojen televizor LG

Když zapnete svůj televizor LG připojený pomocí technologie LG Sound Sync, přepne tento přístroj funkci na televizor LG. Zvuk bude vycházet z televizoru.

### ! Poznámka

- Tato funkce pracuje pouze u přístrojů, které byly připojeny již dříve.
- Jestliže je nastavena funkce uzamčení **Bluetooth**, bude připojení přes **Bluetooth** k dispozici pouze pro **Bluetooth** zařízení a televizní přijímač LG.


## LG Sound Sync



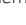
Stejně funkce tohoto přístroje můžete ovládat dálkovým ovladačem televize, která má funkci LG Sound Sync. Je kompatibilní s televizí LG, která podporuje LG Sound Sync. Přesvědčte se, že máte na své TV logo LG Sound Sync.

Funkce, která se dá ovládat pomocí dálkového ovladače televize LG: Zvýšit a snížit hlasitost.

Podrobnosti o LG Sound Sync najdete v uživatelské příručce televize.

1. Zařízení zapnete stisknutím tlačítka .
2. Opakovaně tiskněte tlačítko **F**, dokud nebude navolena funkce LG televizoru.
3. Nastavte zvukový výstup TV tak, abyste mohli zvuk poslouchat prostřednictvím tohoto přístroje: Nabídka nastavení TV [Sound] → [TV Sound output] → [LG Sound Sync (Wireless)]  
Když je propojení mezi tímto přístrojem a vaší televizí normální, objeví se na 3 sekundy na displeji nápis „PAIRED“ a pak se na něm objeví nápis „LG TV“.

### ! Poznámka

- Když používáte technologii LG Sound Sync, můžete použít také tlačítko hlasitosti na tomto přístroji. Pokud znovu použijete dálkový ovladač televizoru, přístroj se sesynchronizuje s televizorem. (Dle specifikací televizoru se hlasitost tohoto přístroje sesynchronizuje s televizorem.)
- Pokud připojení nefunguje, zkontrolujte stav zařízení a televizoru: napájení a funkčnost.
- Když používáte LG Sound Sync zkontrolujte v níže uvedených případech stav tohoto přístroje a připojení.
  - Zařízení je vypnuto.
  - Přepnutí na jinou funkci.
  - Odpojení bezdrátového připojení způsobeného interferencí nebo vzdáleností.
- Čas potřebný na vypnutí tohoto zařízení se liší podle typu vaší televize.
- Pokud se změníte-li se změnit funkci pomocí funkce LG TV, hlasitost se změní podle úrovně hlasitosti LG TV.
- Údaje v nabídce nastavení televize se mohou lišit v závislosti na modelu vaší televize.
- Jestliže zařízení vypnete přímo stisknutím tlačítka , systém LG Sound Sync se odpojí. Abyste mohli tuto funkci znovu použít, musíte znovu spojit TV přijímač a systém LG Sound Sync.
- Je-li funkce LG Sound Sync zapojena, může dojít ke zvýšení hlasitosti v TV a v tomto přístroji. Snízte hlasitost TV a potom tento přístroj připojte.
- Když zapnete svůj LG TV přijímač připojený pomocí LG Sound Sync, nebo když zadáte funkci televizoru LG TV, zařízení přejde automaticky na funkci LG TV.
- Zvuk z televize byste měli nastavit ručně podle verze televize.
- Jestliže ovládáte hlasitost televize v době, kdy tento přístroj a televize jsou připojené pomocí LG Sound Sync, může tento přístroj zvýšit hlasitost na základě synchronizace hlasitosti s televizí.

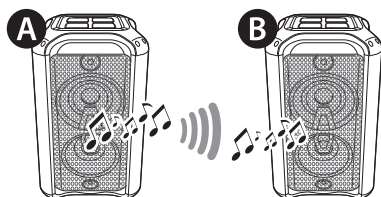
## Spojení WIRELESS PARTY LINK

### Nastavení režimu TWIN

Pomocí dvou reproduktorů si můžete vychutnat zvuk. Pro vychutnání si WIRELESS PARTY LINK, si musíte koupit další reproduktor.

Je kompatibilní s jednotkou podporující WIRELESS PARTY LINK.

1. Stiskněte **TWIN** na jednotce.  
Na displeji se objeví „ROLE SELECT“.
2. Stiskněte **TWIN** opakovaně **◀◀** / **▶▶** pro volbu MAIN nebo OTHER.
  - **A** spotřebič : Zvolí se MAIN.
  - **B** spotřebič : Zvolí se OTHER.
3. Až budou tyto přístroje navzájem úspěšně propojeny, na každém přístroji se zobrazí názvy jednotlivých připojených zařízení.



**! Poznámka**

- Připojení se zruší když je stisknuté **TWIN** tlačítko při připojení TWIN režimu.
- Pokud používáte technologii LG Sound Sync, tato funkce není dostupná. Pokud připojíte televizor LG, na displeji se zobrazí zpráva „NOT SUPPORT“.
- Když je připojení WIRELESS PARTY LINK odpojeno, jednotka OTHER přejde na funkci BLUETOOTH.
- Pokud připojení selže, v okně na displeji se zobrazí hlášení “FAILED” .
- WIRELESS PARTY LINK připojení se odpojí když jednotku vypnete.
- Když je WIRELESS PARTY LINK připojeno, nemůžete připojit PARTY LINK s AUX.
- Můžete používat pouze mikrofon na jednotce OTHER. V případě jednotky OTHER jsou podporovány pouze některé funkce.
- Zvuk MAIN jednotky a OTHER jednotka se mohou lišit podle stavu nebo zdroje přehrávání.
- Při připojení k **Bluetooth** zkontrolujte následující informace.
  - Můžete připojit jenom jedno **Bluetooth** zařízení k MAIN jednotce. K jednotce OTHER zařízení **Bluetooth** připojit nelze.
  - WIRELESS PARTY LINK připojení je podporováno pouze na Android zařízeních.
  - Vyjímatelná/snímatelná zařízení **Bluetooth** (například flash disk atd.) nepodporují WIRELESS PARTY LINK připojení.
  - Jestli připojíte WIRELESS PARTY LINK v průběhu přehrávání připojeného zařízení **Bluetooth**, je možné je znovu připojit v závislosti na specifikacích telefonu.

## Odstraňování potíží

### Obecně

Problém	Příčina a řešení
Přístroj nepracuje správně.	<ul style="list-style-type: none"> <li>• Vypněte napájení zařízení a připojených externích jednotek (TV přijímače, basového reproduktoru, DVD přehrávače, zesilovače atd.) a opět je zapněte.</li> <li>• Odpojte napájecí kabel tohoto přístroje a připojeného externího zařízení (TV, basová jednotka, DVD-přehrávač, zesilovač, atd.), a pak se zkuste znovu připojit.</li> <li>• Předchozí nastavení se může ztratit, dojde-li k vypnutí zařízení.</li> </ul>
Nenapájeno.	<ul style="list-style-type: none"> <li>• Zástrčka není zapojena. Zapojte do zásuvky.</li> <li>• Zkontrolujte případný výpadek proudu. To lze provést například zapnutím jiných zařízení.</li> </ul>
Není slyšet zvuk.	<ul style="list-style-type: none"> <li>• Zkontrolujte, zda jste vybrali správnou funkci. Stiskněte tlačítko funkce a zkontrolujte vybranou funkci.</li> </ul>
LG Sound Sync nefunguje.	<ul style="list-style-type: none"> <li>• Zkontrolujte, zda vaše LG TV podporuje LG Sound Sync</li> <li>• Zkontrolujte připojení funkce LG Sound Sync.</li> <li>• Zkontrolujte nastavení zvuku z televizoru a této jednotky.</li> </ul>


### POZNÁMKY k uvolnění Demo režimu

Problém	Příčina a řešení
Pomocí tlačítka „F“ nelze změnit vstupní zdroj, jako je BT ( <b>Bluetooth</b> ), USB atd., a na displeji je zobrazen pouze režim DEMO.	<ul style="list-style-type: none"> <li>• Stiskněte tlačítko „<b>DEMO</b>“ na zařízení na 15 sekund.</li> </ul>
Dálkové ovládání nepracuje správně.	

## Obecný technický popis

Obecně	
Požadavky na příkon	Viz hlavní štítek na přístroji.
Spotřeba energie	Viz hlavní štítek na přístroji.
	Síťový pohotovostní režim: 0,5 W (Jsou-li aktivovány všechny síťové porty).
Rozměry (Š x V x H)	Přibližně 275 mm x 530 mm x 275 mm
Provozní teplota	5 °C až 35 °C
Provozní vlhkost	60 %

Vstupy	
Vstup analogového zvuku (AUX IN)	1,2 Vrms (1 kHz, -4 dB), RCA konektor (L, R)
Analogový audio výstup (AUX OUT)	2,0 Vrms (1 kHz, 0 dB), RCA konektor (L, R)
Mikrofon (MIC)	Citlivost 20 mV (1 kHz), konektor 6,3mm

Systém	
Frekvenční odezva:	80 – 20000 Hz
Odstup signál-šum	Více než 75 dB
Dynamický rozsah	Více než 80 dB
Napájení sběrnice (USB)	5 V  500 mA

Zesilovač (výstupní výkon RMS)	
Celkový výkon	150 W RMS
Přední strana	75 W RMS X 2 (4 Ω při 1 kHz, 20 % THD)

- Provedení a technické údaje podléhají změnám bez předchozího upozornění.



## Obchodní známky a licence



Slovní označení **Bluetooth**® a loga jsou registrované ochranné známky ve vlastnictví společnosti **Bluetooth SIG, Inc.** a jakékoliv použití takovýchto ochranných známek ze strany společnosti LG Electronics je povoleno na základě licence. Ostatní ochranné známky a obchodní názvy jsou majetkem příslušných majitelů.

## Údržba

### Manipulace s přístrojem

#### Přeprava přístroje

Uschovejte původní přepravní obal a balicí materiály. Pokud potřebujete přístroj odeslat, v zájmu maximální ochrany jej zabalte tak, jak byl původně zabalen z výroby.

#### Udržujte povrch přístroje čistý.

V blízkosti přístroje nepoužívejte těkavé kapaliny, jako jsou insekticidní spreje. Otírání velkou silou by mohlo poškodit povrch. Zabraňte dlouhodobému styku gumových nebo plastových výrobků s přístrojem.

#### Čištění jednotky

Pro čištění přehrávače použijte jemný, suchý hadřík. Pokud je povrch velmi silně znečištěn, použijte jemný hadřík mírně navlhčený ve slabém roztoku čistícího prostředku. Nepoužívejte silná rozpouštědla jako alkohol, benzín nebo ředidla, která by povrch přístroje mohla poškodit.

