

## VYSAVAČ PRO MOKRÉ/SUCHÉ VYSÁVÁNÍ

---

10030359

Vážený zákazník,

Blahopřejeme Vám k zakoupení tohoto výrobku. Pečlivě si prosím přečtěte tento návod a věnujte zvýšenou pozornost upozorněním jak předejít vzniku závad. Za závady vzniklé nedodržením pokynů a upozornění obsažených v tomto návodu, společnost nenesе žádnou odpovědnost a na takto poškozené výrobky se záruka nevztahuje.

## Obsah

Technické parametry	2
Bezpečnostní instrukce	3
Popis výrobku	5
První použití	6
Údržba	11
Řešení problémů	11
Informace o likvidaci	12
Prohlášení o shodě	12

## Technické parametry

Číslo výrobku	10030359
Elektrické napájení	220-240 V ~ 50/60 Hz
Výkon	1250 W
Objem	20 litrů

# Bezpečnostní instrukce

## Elektřina

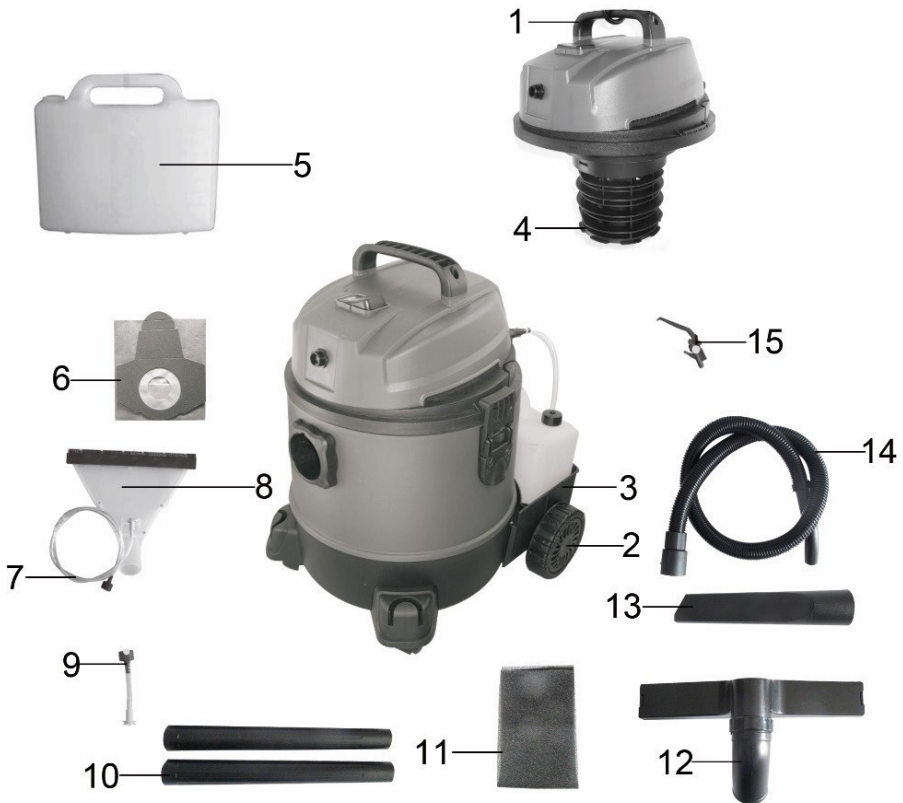
- Před použitím musíte zkontrolovat všechny elektrické součásti, abyste se ujistili, že jsou bezpečné. Musíte zkontrolovat kabely, zástrčky, zásuvky a jiné konektory.
- Před připojením k elektrické síti se ujistěte, že izolace na všech kabelech a na zařízení je bezpečná.
- Ujistěte se, že kabely jsou vždy chráněny proti zkratu a přetížení.
- Pravidelně kontrolujte opotřebení nebo poškození kabelů a zástrček napájecího zdroje a zkontrolujte, zda jsou všechna připojení pevné.
- Důležité: Ujistěte se, že napětí označené na zařízení odpovídá napětí zdroje elektřiny a zástrčka je vybavena správnou pojistkou.
- Netahejte a nepřenášejte přístroj uchopením napájecího kabelu.
- Netahejte zástrčku ze zásuvky pomocí kabelu.
- Nepoužívejte opotřebované nebo poškozené kabely, zástrčky nebo konektory. Okamžitě nechte jakékoli poškozené položky opravit nebo nahradit kvalifikovaným elektrikářem.
- Pokud se používá prodlužovací kabel, před připojením by měl zcela odmotat. Použijte prodlužovací kabel s RCD, aby všechna připojená zařízení byly chráněny. Sekce kabelů je důležitá a měla by být nejméně 1,5 mm<sup>2</sup>, ale abyste si byli absolutně jistí, že kapacita prodlužovacího kabelu je vhodná pro tento přístroj a pro jiné výrobky, které mohou být připojeny v jiných výstupních zásuvkách, doporučujeme použít sekci s rozměry 2,5 mm<sup>2</sup>.

## Všeobecné bezpečnostní pravidla

- Před údržbou, výměnou příslušenství nebo provedením jakékoli změny, odpojte zařízení od elektrické sítě
- Používejte pouze originální díly a příslušenství. Jiné části a příslušenství mohou být nebezpečné a mohou zapříčinit neplatnost záruky.
- Udržujte přístroj v dobrém stavu. Oprava a servis mohou být provedeny pouze kvalifikovaným technikem.
- Přístroj udržujte čistý, nepoužívejte rozpouštědla. Zkontrolujte, zda je sáček na prach správně umístěn před zapnutím přístroje. Nesprávně umístěný nebo žádný sáček na prach může způsobit poškození přístroje a zapříčinit zrušení vaší záruky.
- Nedovolte dětem ani neškoleným osobám obsluhovat přístroj.
- Nepřikládejte si příslušenství blízko k obličejí (hlavně oči, uši atd.). Nesměřujte konec hadice na jiné osoby nebo na zvířata.
- Nebezpečí! Nevysávejte horký nebo žhavý popel, konce cigaret, hořlavé, výbušné, žíravé nebo jiné nebezpečné látky.
- Nepoužívejte přístroj bez vloženého prachového sáčku při suchém vysávání. (Viz část týkající se prachových sáčků)
- Nenechávejte přístroj bez dozoru zapnutý. Vypněte napájení a nikdy neopouštějte místnost, dokud nebudete přístroj zcela vypnutý.
- Nepoužívejte přístroj pod vlivem drog, alkoholu nebo léků, nebo pokud jste unavený.
- Nepoužívejte přístroj v dešti nebo ve velmi vlhkých podmínkách.
- Pokud se nepoužívá, uložte přístroj na bezpečném, suchém místě, kam nemají dosah děti.
- Nepoužívejte přístroj na jiný účel, než pro který byl určen.

- Tento přístroj nesmějí používat osoby (včetně dětí) se sníženými fyzickými, smyslovými nebo mentálními schopnostmi nebo nedostatkem zkušeností a znalostí, pokud nejsou pod dohledem odpovědné osoby nebo nedostali od takové osoby poučení o používání přístroje. Děti by měly být poučeny, aby si s přístrojem nehrály.
- Pokud je síťový kabel jakýmkoliv způsobem poškozen, musí jej vyměnit výrobce nebo jeho servisní zástupce nebo stejně kvalifikovaná osobou, aby se zabránilo nebezpečí.

## Popis výrobku



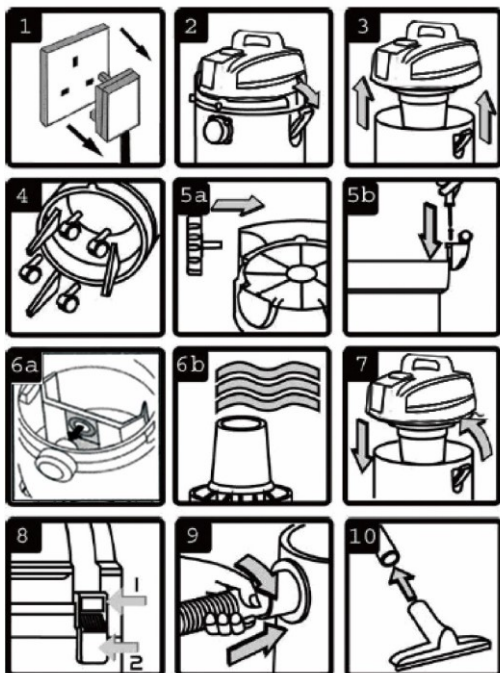
1. Rukojeť
2. Kolečka
3. Zadní nádrž
4. Uzavírací ventil
5. Nádrž na čisticí prostředek
6. Papírový sáček na prach
7. Hadička velké mycí hlavice
8. Velká mycí hlavice

9. Sprejový ventil na čisticí prostředek
10. Plastové trubky
11. Pěnový filtr
12. Kombinovaný nástavec na podlahu
13. Úzký nástavec
14. Sací hadice a trubice pro přívod čisticího prostředku
15. Postřikovač

# První použití

## Složení

1. Zástrčku ještě nepřipojujte do zásuvky.
2. Otevřete úchytky a zvedněte víko v horní části.
3. Odstraňte obsah z vnitřku nádoby. Zkontrolujte a ověřte všechny komponenty, jako je uvedeno na obrázku 1. Pokud něco chybí nebo je něco poškozené, ihned kontaktujte svého dodavatele.
4. Namontujte velká kolečka na každou stranu zadní nádoby a ujistěte se, že jsou zcela zatlačené.
5. 5a. Otočte nádobu vzhůru nohama a vložte upevnění na kolečka do jejich pozic v černém podstavci.  
5b. Každé upevnění kol zajistěte pomocí dodaných šroubů.
6. 6a. Pro suché vysávání vložte papírový sáček na prach.  
6b. Na čištění koberců nebo na mokré vysávání vložte pěnový filtr.
7. Znovu namontujte horní část k nádobě.
8. Zavřete úchytky.
9. Připojte sací hadici k přívodu sání na přední straně nádoby.
10. Vsuňte sací hadici do rukojeti a následně rukojeť do plastové trouby. K plastové troubě upevněte požadovaný nástavec. Pokud plastová trubka není nutná, připevněte nástavec přímo k rukojeti.



## Papierové vrecko na prach

### Papírový sáček na prach

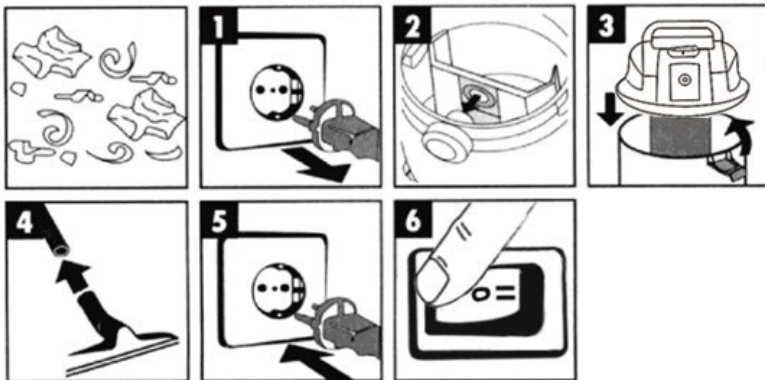
#### Poznámky:

Před odstraněním krytu nádoby vždy odpojte zástrčku z elektrické sítě.

- Filtr je vyroben z vysoce kvalitního papíru, který je určen pro filtrování malých částic prachu. Doporučujeme, abyste tento filtr používali pouze na suché vysávání.
- Sáček musí být zcela suchý, když se používá pro shromažďování suchého prachu, protože vlhký nebo mokrá sáček se rychle ucpe a jeho čištění je velmi náročné. Sáček pečlivě a pravidelně kontrolujte, zda se na něm nenacházejí dírkky nebo trhliny. Dokonce i malý otvor může způsobit, že se prach vysype. Nikdy nepoužívejte sáček s dírkami nebo trhlinami, protože by mohlo dojít k poškození motoru a záruka by již nebyla platná.
- Poškozený sáček okamžitě vyměňte.

#### Suché vysávání

1. Zkontrolujte, zda je zařízení odpojeno od napájecího zdroje.
2. Nasadte sáček na prach a zcela ho zatlačte.
3. Znovu umístěte víčko a zavřete úchytky.
4. Vložte větší konec plastové hadice do předního otvoru na nádobě a zajistěte ji. Nasadte požadovaný nástavec na volný konec hadice.
5. Připojte do napájecího zdroje. Přepněte motor do režimu sání.
6. Po dokončení vysávání přepněte vypínač do polohy "Off". (Pozice "O") a odpojte napájení.



## Mokrý vysávání

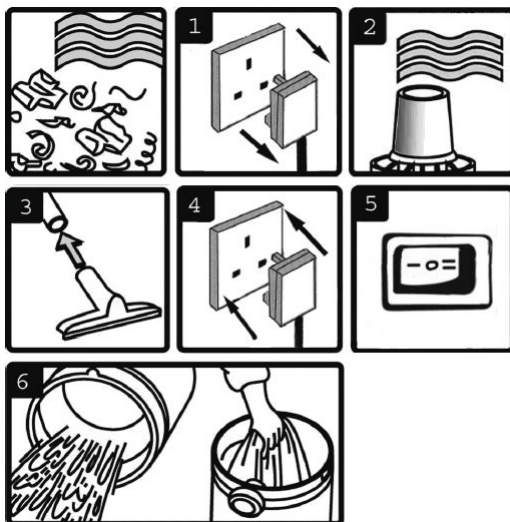


### Upozornění: Nebezpečí požáru

Instrukce. Upozornění: Před otevřením jednotky odpojte zástrčku z napájení. Nikdy nepoužívejte rozpouštědla, výbušniny, hořlavé a/nebo nebezpečné kapaliny jako benzín, olej, lihoviny, barvy, ředidla, kyseliny, atd

1. Zkontrolujte, zda je přístroj odpojen od napájecího zdroje. Ujistěte se, že nádrž je čistá a bez prachu a nečistot.
2. Při mokrém vakuovém čištění se musí použít pěnový filtr. Při použití pěnového filtru nejdříve odstraňte jakékoliv prachový sáček. Dbejte na to, aby byl pěnový filtr čistý a suchý. Pěnový filtr umístěte nad filtrační otvor a pečlivě připevněte.
3. Namontujte potřebné příslušenství na sací hadici.
4. Před připojením do napájecího zdroje zkontrolujte, zda je vypínač v pozici "Off" (pozice, 0').
5. Přepněte na On'.
6. Po dokončení vysávání přepněte vypínač do polohy "Off" (pozice, 0') a odpojte napájení.
7. Po použití vyprázdněte nádrž a vysušte.

Nádrž není určena pro skladování kapalin. Vždy vylijte kapaliny po použití. Nikdy neskladujte čisticí prostředek s kapalinou v nádrži.



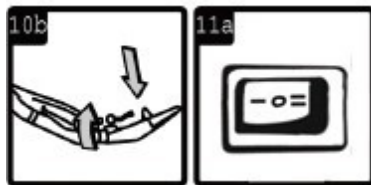
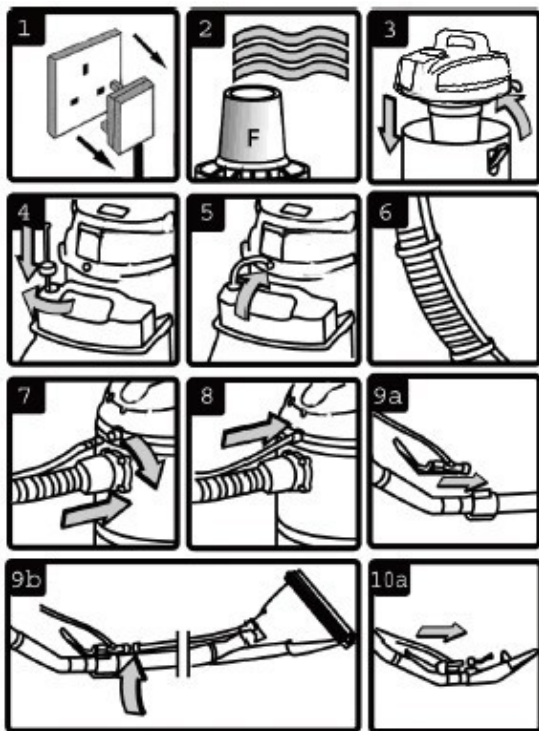


8. Na vysávání velkých množství kapaliny, z dřezu nebo nádrže, atd. Neponořujte trysku do kapaliny celou. Nechte mezeru v horní části otvoru trysky, abyste umožnili přítok vzduchu. Stroj je vybaven plovákovým ventilem, který blokuje sací výkon, když nádrž dosáhla svou maximální kapacitu. Uživatel si všimne zvýšení hluku motoru. Pokud k tomu dojde, přístroj vypněte a odpojte jej z napájení, odstraňte víčko a vyprázdněte kapalinu do vhodné nádoby nebo odtoku. Namontujte víčko a pokračujte. Po mokrém vysávání vypněte přístroj a vyjměte zástrčku ze zásuvky. Před uskladněním vyprázdněte nádrž a vyčistěte / vysušte vnitřek a vnějšek přístroje.

## Čištění koberců

### Nastavení

Voda smíchaná s vhodným roztokem na čištění koberců, se dostává hluboko do vláken koberce přes trysku na aplikaci roztoku. Znečištěná kapalina se potom nasaje zpět do odpadní nádrže spolu s nečistotou a znečištěným čisticím roztokem. Voda může být pumpována až do dvoumetrové výšky nad výšku přístroje, takže můžete čistit i schody.





### **Upozornění: Nebezpečí požáru**

Instrukce. Upozornění: Před otevřením jednotky odpojte zástrčku z napájení. Nikdy nepoužívejte rozpouštědla, výbušniny, hořlavé a/nebo nebezpečné kapaliny jako benzín, olej, lihoviny, barvy, ředidla, kyseliny atd.

1. Zkontrolujte, zda je zařízení odpojeno od napájecího zdroje.
2. Namontujte pěnový filtr.
3. Umístěte víčko na nádrž a zavřete úchytky.
4. Ujistěte se, že roztok čisticího prostředku byl smíchán s doporučeným množstvím vody a nalijte do nádrže na roztok. Vložte spojovací trubičku nádrže na roztok a filtr do vysavače a zatlačte víko na plnicí hrdlo nádrže, aby se zabránilo vytékání roztoku.
5. Připojte trysku na druhý konec spojovací trubičky nádrže na roztok a do vstupního otvoru roztoku na zadní straně krytu motoru.
6. Ujistěte se, že průhledná hadička na přívod roztoku je správně nasazena do sacího potrubí a je zajištěna dodanými úchyty.
7. Zašroubujte velký závitový konektor na konci flexibilní sací hadice k sacímu otvoru na přední straně nádrže.
8. Zasuňte konektor na konci průhledné dávkovací hadičky roztoku do trysky výstupu roztoku na přední části krytu motoru.
9. Zasuňte postřikovač do otvoru v horní části plastové trubice. Jemně ho zatlačte a zajištěte. Namontujte velkou mycí hlavici na plastovou trubičku. Připojte dávkovací hadičku roztoku z hlavice do postřikovače. Zatlačte a zakruťte pro správné zapojení.
10. Postřiková tryska na druhém konci dávkovací trubice je zatlačena do otvoru na spodní straně hlavice. V trysce je zářez, který se musí zapadnout do zářezu na hlavici, aby se zajistilo, že vývod trysky je správný. Pokud chcete čistit textilie a čalounění, nasadte postřikovačem trysku s krátkou hadičkou na spodní stranu čisticí hlavice. Pak nasuňte postřikovač přímo na spodní stranu malé hlavice. Zatlačte smontovanou hlavici do rukojeti rozptylovače vzduchu. Poznámka: Kovová plastová trubice se nepoužívá.
11. Vyberte pozici "I" na přepínači na aplikaci čisticího roztoku. Zvolte pozici "II", na současnou aplikaci čisticího roztoku a odsávání špinavé kapaliny.
12. Stiskněte postřikovač na aplikaci čisticího roztoku do Vámi zvolené oblasti.

### **Čištění koberců**

Před mokrým čištěním, koberec důkladně vysajte. Pro dosažení nejlepších výsledků doporučujeme nejdříve odstranit veškerý nábytek z místnosti nebo přemístění nábytku z oblasti čištění.

1. Začněte nejdále od vchodu do místnosti a postupujte dozadu.
2. Přepněte vypínač do požadované polohy a stiskněte postřikovač pro nasprejování čisticího roztoku do oblasti, která se má čistit.
3. Stiskněte postřikovač na vzdálenost přibližně 1.5 metru a postupujte směrem dozadu.
4. Naplňte nádrž, pokud již nemáte čisticí prostředek. Zapněte a vraťte se tam, kde jste přestali.
5. Pro vylití znečištěné kapaliny, zvolte správnou polohu přepínače a Postupujte, jako je uvedeno výše v tomto návodu. Na velmi znečištěná místa použijte více roztoku. Znečištěná kapalina je viditelná, protože je nasávána přes průhlednou hlavici. Přestaňte vysávat, když není viditelná žádná znečištěná kapalina.
6. Nepřeježdějte přes nově vyčištěný prostor, dokud nebude úplně suchý.
7. Malá mycí hlavice je ideální pro čištění pohovek, židlí, schodů a interiérů automobilů

### Poznámky k použití:

- Nábytek nedávejte zpět na své místo, dokud koberec není úplně suchý!
- Nespouštějte čerpadlo, když v nádrži není roztok!
- Hlučnost motoru je vyšší, když je nádrž plná nebo zablokovaná. Přístroj okamžitě zastavte a vyprázdněte nádrž na kapalinu.
- Vždy používejte roztok s nízkým obsahem pěny nebo používejte oděpňovač prostředek.

### Konec provozu

- Odstraňte hlavici a použijte konec plastové trubky na vysátí zbývajících kapalin. Nechte vysavač, běžet, dokud nejsou hadice čisté a suché.
- Vypněte zařízení a odpojte zařízení od napájecího zdroje. Potom vyprázdněte hlavní nádrž a nádrž na roztok.
- Odstraňte pěnový filtr, aby se vysušil. Opětovně namontujte pro další mokré vysávání. Při suchém vysávání musíte nasadit papírový sáček na prach.

## Údržba

### Všeobecná údržba

- Zkontrolujte, zda je přístroj odpojen od napájecího zdroje.
- Odpojte hadici od vysavače.
- Uvolněte úchytky a odstraňte víčko motoru z vysavače.
- Vyčistěte všechny nečistoty z nádoby a hadice.
- Pěnový filtr vyčistěte mytím jemným mýdlovým roztokem.
- Zkontrolujte, zda teleskopická sací trubka funguje správně a zkontrolujte napájecí kabel, abyste se ujistili, že není poškozen.

## Řešení problémů

Chyba	Příčina	Řešení
Vysavač nefunguje	Chyba zdroje energie Chybný kabel, vypínač nebo motor Nádrž je plná	Zkontrolujte připojení Zkontrolujte a opravte nebo nahradte chybný komponent Vyprázdněte nádrž
Z krytu motoru vychází prach	Chybí sáček nebo je poškozený	Vložte nebo vyměňte sáček
Snížená efektivita a zvýšená rychlost motoru, vibrace	Filtr je ucpaný Tryska, hadice nebo nádrž je zablokovaná	Vyčistěte nebo vyměňte filtr Zkontrolujte trysku, hadici či nádrž, zda nejsou zablokované
Čistící roztok se nerozstříkuje	Přepínač ve špatné pozici Nádržka na roztok je prázdná Nesprávně nasazený postřikovač a ostatní hadičky	Dejte do správné pozice Přidejte více roztoku Zkontrolujte nasazení a spoje Ujistěte se, že hadičky nejsou zkroucené.

## Informace o likvidaci



Podle evropského nařízení pro nakládání s odpady 2002/96/EC tento symbol na výrobku nebo jeho obalu znamená, že tento výrobek není běžný odpad. Při likvidaci musí být umístěn do sběrného místa pro recyklaci elektrických a elektronických zařízení. Zajištěním správné likvidace tohoto výrobku pomůžete zabránit případným negativním vlivům na životní prostředí a lidské zdraví, ke kterým by jinak mohlo dojít. Pro další informace se obraťte na Váš místní úřad nebo odvoz odpadu.

## Prohlášení o shodě



**Výrobce: Chal-Tec GmbH, Wallstraße 16, 10179 Berlin,**

Tento produkt je v souladu s následujícími evropskými směrnicemi:

2014/30/EU (EMV)

2014/35/EU (LVD)

2011/65/EU (RoHS)