

ROCKUBOT®

Inteligentný sterilizačný robot s hudobným prehrávačom

UŽIVATEĽSKÁ PRÍRUČKA





NEPOZERAJTE sa na svetlo z UV-C žiaroviek. UV-C žiarenie môže nenávratne poškodiť váš zrak a popáliť vašu pokožku! Nepoužívajte na domáce zvieratá!



Chránite zdravie vašich detí a nenechávajte ich osamote s UV-C zariadeniami. Zariadenia s UV-C technológiou do rúk detí NEPATRIA!



Zariadenie môžu používať len osoby staršie ako 18 rokov.

Prehľad produktu



Funkcie



STERILIZÁCIA A LIKVIDÁCIA ROZTOČOV

ROCKUBOT sa môže automaticky pohybovať po naprogramovaných trasách, aby sterilizoval vašu posteľ, stôl, atď. (automatický mód), alebo ho môže uchopiť za držiak a sterilizovať predmety, alebo povrchy (manuálny mód).



BLUETOOTH REPRODUKTOR

Môžete pripojiť jeden ROCKUBOT PRO k mobilnému telefónu a prehrávať hudbu cez BLUETOOTH (bežný bluetooth mód), alebo pripojiť dva ROCKUBOT-y a prehrávať hudbu stereo (TWS mód).



POWER BANK

Môžete nabíjať mobilný telefón, alebo iné zariadenia cez USB kábel.



BEZDRÔTOVÉ NABÍJANIE

Bezdrôtovo môžete nabíjať telefón tak, že ho položíte na vrchnú časť prístroja ROCKUBOT PRO, keď je ROCKUBOT PRO zapojený v elektrickej sieti cez adaptér.

Balenie obsahuje



1x ROCKUBOT PRO



1x nabíjací kábel USB-C



1x Uživatelská príručka

Parametre

UV-C výkon

4x2 W

UV-C vlnová dĺžka

254 nm

UV-C intenzita

(4000x4) $\mu\text{w}/\text{cm}^2$

Frekvencia ultrazvuku

30 kHz~50 kHz

Bluetooth

V5.0

Výkon reproduktora

3 W

Nabíjací port

USB typ C

Vstupné napätie

5 V 2 A

Kapacita batérie

5000 mAh

Plné nabitie

3 hodiny

Výkon bezdrôtového nabíjania

10 W

Hmotnosť prístroja

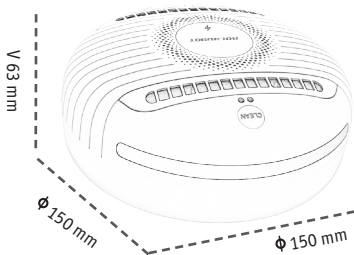
cca 525 g

Rozmery

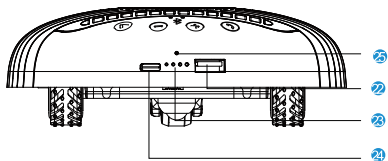
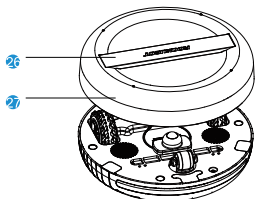
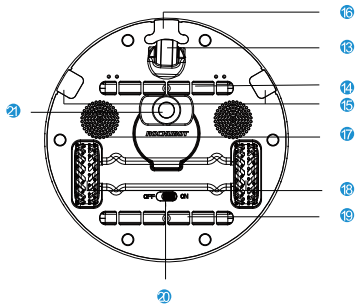
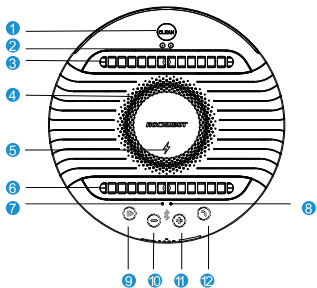
ϕ 150 x 63 mm

Prevádzková teplota prostredia

-10~60 °C



Detaily produktu



Detaily produktu

1 Tlačidlo CLEAN

- Ak je kryt s držadlom zložený, krátke stlačenie zapne „postelný mód“ (automatický mód).
- Ak je kryt s držadlom zložený, dlhé stlačenie zapne „voľný mód“ (automatický mód) s obmedzeným režimom vyhýbania sa prekážkam.
- Ak je kryt s držadlom nasadený, krátke stlačenie zapne „manuálny mód“.

2 Senzory zakrytia prístroja

3 Vrchná UV-C lampa #1

4 Bluetooth reproduktor

5 Bezdrôtová nabíjačka telefónu

6 Vrchná UV-C lampa #2

7 Kontrolné svetlo bezdrôtového nabíjania

- Červené svetlo indikuje, že prebieha bezdrôtové nabíjanie.
- Vypnuté svetlo indikuje, že bezdrôtové nabíjanie je ukončené.

8 Kontrolné svetlo bluetooth reproduktora

- Ak modré svetlo bliká, znamená to, že bluetooth reproduktor je zapnutý a pripravený na pripojenie k ďalšiemu bluetooth zariadeniu.
- Ak modré svetlo svieti nepretržite, znamená to, že prístroj je úspešne pripojený k inému bluetooth zariadeniu.
- Ak bliká biele svetlo, znamená to, že ROCKUBOT bluetooth reproduktor je pripravený na pripojenie k ďalšiemu ROCKUBOT bluetooth reproduktoru cez TWS mód, pričom v tomto režime môže pravý a ľavý kanál hrať osobitne.
- Ak biele svetlo svieti nepretržite, znamená to, že dva bluetooth reproduktory ROCKUBOT sú úspešne spojené cez TWS mód a môžu byť pripojené k vášmu telefónu, alebo inému bluetooth zariadeniu.
- Ak svetlo nesvieti, bluetooth je vypnutý.

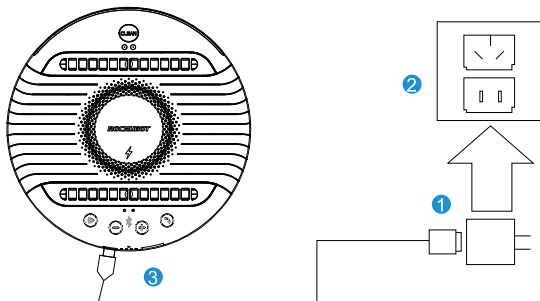
Detaily produktu

- 9 Dotykový spínač bluetooth reproduktoru**
 - dlhé podržanie pre zapnutie/vypnutie bluetooth reproduktora
 - krátky dotyk pre prehrávanie/pauzu
- 10 Dotykový spínač „-“ bluetooth reproduktoru**
 - krátky dotyk pre predošlú hudbu/zvuk
 - dlhé podržanie pre zníženie hlasitosti
- 11 Dotykový spínač „+“ bluetooth reproduktoru**
 - krátky dotyk pre nasledujúcu hudbu/zvuk
 - dlhé podržanie pre zvýšenie hlasitosti
- 12 Dotykový spínač mikrofónu**
 - krátky dotyk pre prijatie hovoru z pripojeného telefónu
 - dlhé podržanie pre aktivovanie TWS módu
- 13 Predné univerzálne koliesko**
- 14 Spodná UV-C lampa #3**
- 15 16 Sensory proti pádu**
- 17 Moduly ultrazvukových vln**
- 18 Kolieska s pohonom**
- 19 Spodná UV-C lampa #4**
- 21 Podporné univerzálne koliesko**
- 22 USB výstup na nabíjanie**
- 23 Indikátor stavu batérie**
- 24 USB typ C vstup na nabíjanie prístroja**
- 20 Hlavný vypínač (2 polohy zľava doprava)**
 - **OFF** - úplné vypnutie
 - **ON** - zapnutie sterilizačnej a germicídnej funkcie a bluetooth reproduktoru
- 25 Mikrofón**
- 26 Držadlo**
- 27 Kryt držadla**

Nabíjanie prístroja ROCKUBOT PRO

Pred nabíjaním sa uistite, že ROCKUBOT nie je plne nabitý.

- 1 Pripojte kábel s koncovkou USB-C do adaptéra.
- 2 Zapojte adaptér do elektrickej siete.
- 3 Pripojte koncovku USB-C do príslušného portu na prístroji ROCKUBOT.
Indikátor stavu batérie začne blikať, čím upozorní na začiatok nabíjacieho procesu.
- 4 Keď sa štyri svetielka na indikátore rozsvietia na bielo, ROCKUBOT je plne nabitý.



Poznámka: Plné nabitie ROCKUBOT-a trvá približne tri hodiny.

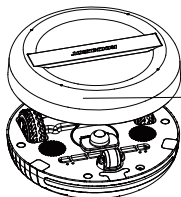
Funkcia sterilizácie a eliminácie mikroorganizmov

Automatický mód

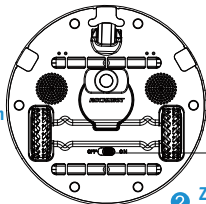
Sú dva režimy automatického módu:

A) **POSTELNÝ MÓD**

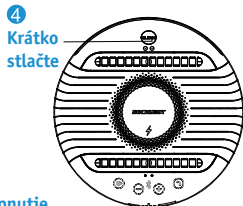
- 1 Zložte kryt s držiakom.
- 2 Zapnite ROCKUBOT hlavným spínačom do polohy **ON**.
- 3 Položte ROCKUBOT na miesto sterilizácie.
- 4 Krátko stlačte tlačidlo **CLEAN** na vrchnej časti prístroja, čím ho uvediete do **posteľného módu** a funkcia vyhýbania sa prekážkam ostáva vypnutá.
- 5 ROCKUBOT bude pracovať v **posteľnom móde** pokým nebude celý priestor sterilizovaný a dezinfikovaný, potom sa automaticky vypne.
- 6 Počas **posteľného módu** prístroj vypnete krátkym stlačením tlačidla **CLEAN**.



1 Kryt
s držiakom



2 Zapnutie
hlavný spínač



4 Krátko
stlačte

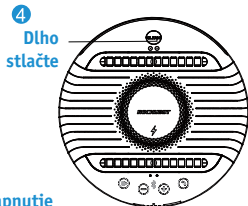
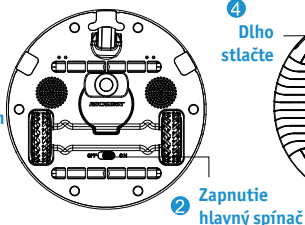
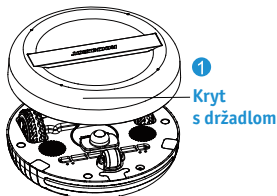
Funkcia sterilizácie a eliminácie mikroorganizmov

Automatický mód

Sú dva režimy automatického módu:

B) VOLŇNÝ MÓD

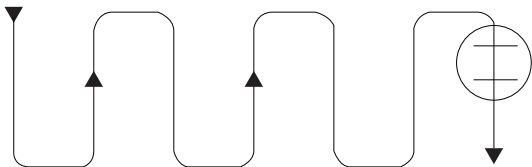
- 1 Zložte kryt s držiakom.
- 2 Zapnite ROCKUBOT hlavným spínačom do polohy **ON**.
- 3 Položte ROCKUBOT na miesto sterilizácie.
- 4 Dlhým stlačením tlačidla **CLEAN** na vrchnej strane prístroja uvediete prístroj do **voľného módu**, pričom bude funkcia vyhýbania sa prekážkam zapnutá.
- 5 ROCKUBOT bude pracovať vo **voľnom móde** pokiaľ nebude celý priestor sterilizovaný a dezinfikovaný, potom sa automaticky vypne.
- 6 Počas **voľného módu** prístroj vypnete krátkym stlačením tlačidla **CLEAN**.



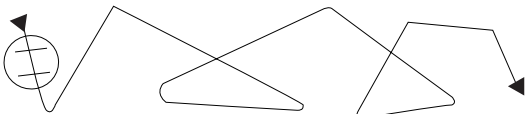
Chytré mapovanie a náhodná trasa v automatickom móde

- Podľa tvaru a situácie konkrétnej oblasti, ktorá sa má sterilizovať, ROCKUBOT inteligentne naplánuje optimálnu trasu. Existujú dve hlavné trasy uvedené nižšie.

Trasa tvaru S



Náhodná trasa



Funkcia sterilizácie a eliminácie mikroorganizmov

Manuálny mód

Sú dva spôsoby zapínania manuálneho módu:

(A) Zapnutie manuálneho módu z úplného vypnutia

- 1 Zapnite ROCKUBOT hlavným spínačom do polohy **ON**.
- 2 Nasadte kryt s držiakom na spodnú časť.
- 3 Krátko stlačte tlačidlo **CLEAN**. Rozsvietia sa dve UV-C lampy na hornej ploche a systém sa prepne do manuálneho režimu. Uchopte za držiak a posúvajte ROCKUBOT tak, aby jeho horná plocha smerovala v tesnej vzdialenosti (najlepšie do 2 cm) k oblasti, ktorá sa má dezinfikovať.



1 Hlavný spínač



Krátko stlačte



Funkcia sterilizácie a eliminácie mikroorganizmov

Manuálny mód

Sú dva spôsoby zapínania manuálneho módu:

(B) **Zapnutie manuálneho módu z automatického módu**

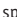
- 1 Keď je ROCKUBOT v automatickom režime, zoberte ho mimo povrchu, na ktorom pracuje, automatický režim sa vypne a hnacie kolesá sa automaticky zastavia. (Poznámka: Pri manipulácii s ROCKUBOT-om sa nedotýkajte senzorov proti pádu na spodnej strane ani ich nezakrývajte.)
- 2 Nasadíte kryt s držiakom na spodnú časť.
- 3 Krátko stlačíte tlačidlo **CLEAN**. Rozsvietia sa dve UV-C lampy na hornej ploche a systém sa prepne do manuálneho režimu. Uchopíte za držiak a posúvajte ROCKUBOT tak, aby jeho horná plocha smerovala v tesnej vzdialenosti (najlepšie do 2 cm) k oblasti, ktorá sa má dezinfikovať.

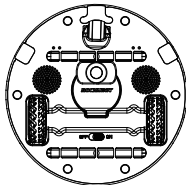


Funkcia bluetooth reproduktora

Sú dva módy reproduktora ROCKUBOT:

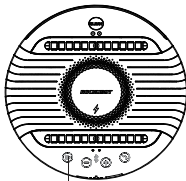
(A) Bluetooth mód

- 1 Zložte kryt s držiakom z prístroja.
- 2 Hlavný spínač na spodnej strane robota dajte do polohy **ON**.
- 3 Dlhو podržte dotykový spínač PLAY  na vrchnej strane prístroja pokým prístroj oznámí **bluetooth mode**. Následne súčasne podržte dotykové spínače „+“ a „-“ na prepnutie jazyka vysielania bluetooth.
- 4 Keď bliká modré svetlo, reproduktor prístroja je pripravený na spojenie s mobilným telefónom, alebo iným bluetooth zariadením.
- 5 Keď modré svetlo svieti konštantne, indikuje to, že ROCKUBOT je pripojený k vášmu telefónu alebo inému bluetooth zariadeniu. Teraz si môžete vychutnať obľúbenú hudbu prehrávanú reproduktorom ROCKUBOT.



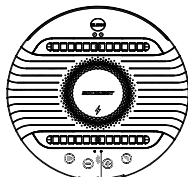
1

2



Dlhо stlačte

3



4 Modré
svetielko

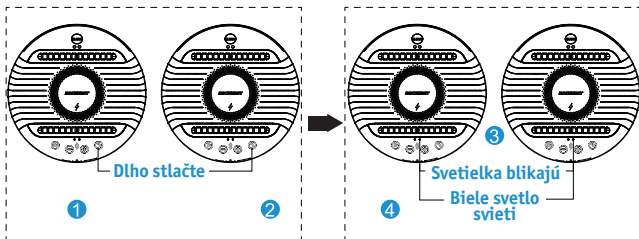
5

Funkcia bluetooth reproduktora

Sú dva módy reproduktora ROCKUBOT:

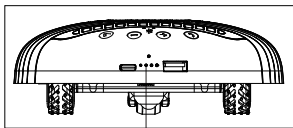
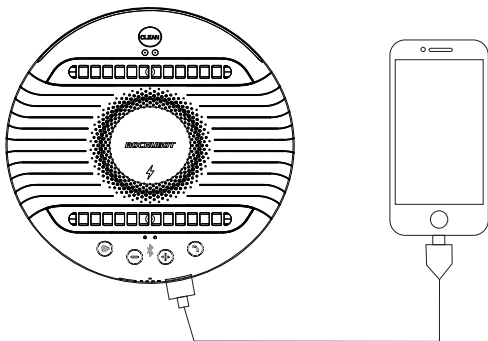
(B) **Mód skutočného bezdrôtového sterea (TWS)**

- 1 Položte dva ROCKUBOT-y blízko seba.
- 2 Na oboch dajte hlavný spínač do polohy **ON** a následne na oboch podržte dotykový spínač ☺.
- 3 Keď bliká biele svetlo, indikuje to, že sa tieto dva ROCKUBOT-y spájajú v TWS móde.
- 4 Keď biele svetlo na oboch prístrojoch svieti nepretržite, znamená to, že tieto dva ROCKUBOT-y sú spojené v TWS móde, pričom tieto dva ROCKUBOT reproduktory môžu byť pripojené k ďalšiemu bluetooth prístroju a prehrávať osobitne pravý a ľavý kanál. Teraz si môžete vychutnať stereo zvuk svojej obľúbenej hudby.



Funkcia POWERBANK

- Váš mobilný telefón môžete nabíjať použitím vhodného kábla, ktorý pripojíte do USB portu ROCKUBOT-a. Keď sa rozsvieti indikátor batérie, znamená to, že sa váš telefón, alebo iné zariadenie sa nabíja.



Svetelný indikátor batérie

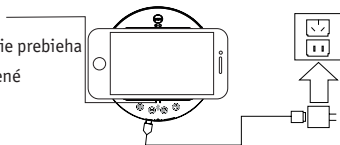
Funkcia BEZDRÔTOVÉHO NABÍJANIA

- Ak nabíjate ROCKUBOT cez USB-C kábel s adaptérom, položte váš mobilný telefón s možnosťou bezdrôtového nabíjania na vrchnú časť ROCKUBOT-a a váš telefón sa bude bezdrôtovo nabíjať.

POZNÁMKA: Pre bezdrôtové nabíjanie použite adaptér s výkonom 5 V 2 A (bezdrôtové nabíjanie s výkonom 5 W), alebo 9 V 2 A (bezdrôtové nabíjanie s výkonom 10 W) pre nabíjanie ROCKUBOT-a.

● Indikátor bezdrôtového dobíjania

- Červené svetlo indikuje, že bezdrôtové nabíjanie prebieha
- Ak nič nesvieti, bezdrôtové nabíjanie je ukončené



Údržba

- 1 Udržujte ROCKUBOT čistý a suchý.
- 2 Nerozoberajte ROCKUBOT bez povolenia, vyhnete sa strate funkcií.
- 3 Nepoužívajte na ROCKUBOT žiadne neoriginálne alebo dokonca škodlivé spotrebiče či spôsoby zapájania.
- 4 Ak ROCKUBOT nepoužívate, vždy prístroj vypnite hlavným spínačom na spodnej strane do polohy **OFF**.
- 5 Vždy ROCKUBOT vypnite hlavným spínačom na spodnej strane do polohy **OFF** aj pred čistením.
- 6 NIKDY nestriekajte priamo na ROCKUBOT-a vodu, riedidlo, benzén alebo akékoľvek iné chemikálie.
- 7 Neotáčajte hnacími kolieskami manuálne, aby ste predišli poškodeniu motora.
- 8 Nenechávajte na hnacích kolieskach namotané vlasy a vždy sa uistite, že na nich nie sú namotané predtým, ako ROCKUBOT zapnete.

Tipy

- 1 **NEPOZERAJTE SA DO UV-C SVETLA Z ROBOTA!!!**
- 2 ROCKUBOT nie je hračka, preto ho nedávajte deťom, predídete poškodeniu zdravia detí alebo poruche robota.
- 3 Dávajte pozor, aby robot nepadol, nehádzte s ním, neudierajte doň, predídete poškodeniu.
- 4 Sensory nemusia pracovať správne, ak sú vystavené silnému zdroju svetla, halogénu alebo slnečnému svetlu.
- 5 Nepoužívajte ROCKUBOT na čisto čiernych povrchoch (napríklad na čiernej pohovke), pretože senzory by nemuseli pracovať správne.
- 6 Nepoužívajte ROCKUBOT na priesvitných povrchoch (napríklad na čírom skle alebo na akryle), pretože senzory by nemuseli pracovať správne.
- 7 Uistite sa, že senzory sú vždy čisté a nepoškodené, aby ste sa mohli spoľahnúť, že budú pracovať správne.
- 8 Ak je nabíjanie nestabilné či prerušované, uistite sa, že kábel a adaptér sú nepoškodené a správne spojené s ROCKUBOT-om.
- 9 Dajte pozor, aby sa ROCKUBOT nedostal do kontaktu s ohňom, alebo horúcim prostredím nad 60 °C, predídete poškodeniu prístroja.
- 10 Pred použitím ROCKUBOT-a očistite povrch, ktorý sa chystáte sterilizovať, od prekážok a väčších nečistôt a potom naň položte ROCKUBOT horizontálne.

Riešenie problémov

Keď robot vôbec nefunguje

- Skúste ROCKUBOT nabiť, vymeniť nabíjací kábel, skontrolujte stav batérie.
- Ak je nedostatočný, nabíjajte ROCKUBOT do plného nabitia.
- Vypnite hlavný spínač a skontrolujte, či nie sú v hnacích kolieskach zamotané cudzie predmety, prípadne či netrčia z iných otvorov, odstráňte ich a potom ROCKUBOT reštartujte.

Upozornenie:

Zariadenia ROCKUBOT sú osadené výkonnými UV-C žiarivkami. Plasty, ktoré sú pravidelne vystavované UV-C žiareniu z bezprostrednej blízkosti môžu postupne tmavnúť (rovnaako pri vystavení slnečným lúčom). Zmena odtieňa plastových dielov Rockubota v blízkosti žiariviek je prirodzený proces, ktorý nijako neznižuje ich funkčné vlastnosti. Zmena odtieňa nie je predmetom záruky.



ROCKUBOT®

©2019-2020 **ROCKUBOT®**. All rights reserved



Made in China

www.rockubot.sk