



# VACUUM SEALER

Návod k obsluze  
VAKUOVÁ SVÁŘEČKA FÓLIÍ

---

Návod na obsluhu  
VÁKUOVÁ ZVÁRAČKA FÓLIÍ

---

Használati útmutató  
VÁKUUMOS FÓLIAHEGESZTŐ

---

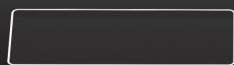
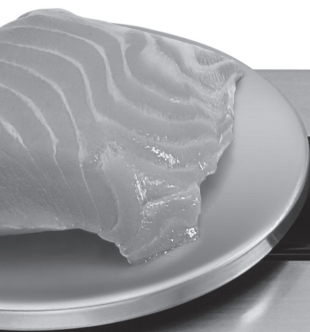
Instrukcja obsługi  
PRÓŻNIOWA ZGRZEWARKA  
DO FOLII



VS 8010

# VÁKUOVÁ ZVÁRAČKA FÓLIÍ

3	Vaša bezpečnosť na prvom mieste
8	Oboznámte sa so svojou vákuovou zväračkou fólií VS 8010
12	Funkcie vašej vákuovej zväračky fólií VS 8010
14	Použitie vašej vákuovej zväračky fólií VS 8010
14	Pred prvým použitím
14	Odsávanie vzduchu a vytvorenie tesniaceho spoja
15	Odsávanie vzduchu z nádoby
15	Použitie váhy
16	Príslušenstvo
19	Tipy a rady
20	Prehľad skladovania potravín
22	Starostlivosť a čistenie
24	Riešenie problémov



DRY ● MOIST

FOOD ●

SEAL ● VAC SEAL ●

SPEED ●

NORMAL ● GENTLE ●



Catler

# Gratulujeme

vám ku kúpe vašej novej vákuovej zväračky fólií VS 8010.

## VAŠA BEZPEČNOSŤ NA PRVOM MIESTE

Uvedomujeme si, aká dôležitá je bezpečnosť, a preto už od počiatočného konceptu až po samotnú výrobu myslíme predovšetkým na vašu bezpečnosť. Napriek tomu vás však prosíme, aby ste pri použití elektrických zariadení boli opatrní a dodržiavali nasledujúce pokyny:

### DÔLEŽITÉ BEZPEČNOSTNÉ POKYNY NA POUŽITIE VÁKUOVEJ ZVÁRAČKY FÓLIÍ VS 8010

- Pred prvým použitím sa, prosím, uistite, že napätie vo vašej sieťovej zásuvke zodpovedá napätiu uvedenému na typovom štítku v spodnej časti prístroja. Ak máte akékoľvek pochybnosti, obráťte sa, prosím, na kvalifikovaného elektrikára.
- Pozorne si prečítajte všetky inštrukcie pred ovládaním spotrebiča a uložte ich na bezpečné miesto na možné použitie v budúcnosti.
- Pred prvým použitím spotrebiča odstráňte a bezpečne ekologicky zlikvidujte všetok obalový materiál a reklamné štítky. Skontrolujte, či spotrebič nie je nijako poškodený. V žiadnom prípade nepoužívajte poškodený spotrebič, spotrebič s poškodeným prírodným káblom a pod. Ak sú prírodný kábel, zástrčka

- alebo spotrebič poškodené, obráťte sa na autorizované stredisko značky Catler pre ich výmenu alebo opravu.
- Uistite sa, že je spotrebič vypnutý a vychladnutý, zástrčka prívodného kábla je odpojená od sieťovej zásuvky, ak potrebujete spotrebič premiestniť, vyčistiť alebo ho nebudete používať. Na odpojenie spotrebiča od sieťovej zásuvky vždy ťahajte za zástrčku prívodného kábla, nie ťahom za kábel.
  - Neponárajte spotrebič, prívodný kábel alebo zástrčku prívodného kábla do vody alebo inej tekutiny.
  - Používajte iba príslušenstvo odporúčané výrobcom.
  - **UPOZORNENIE:** Držte tento spotrebič mimo dosahu detí, aby ste zabránili ich zraneniu. Zabráňte deťom, aby sa so spotrebičom hrali. Tento spotrebič smú používať iba dospelé osoby.
  - Tento spotrebič bol navrhnutý na použitie v domácnosti. Spotrebič nie je určený na komerčné použitie. Nepoužívajte ho vonku. Spotrebič bol navrhnutý na odsávanie vzduchu. Nezapínajte odsávanie vzduchu

bez riadne nasadeného vrecúška v otvore na odsávanie vzduchu.

- Nedotýkajte sa spoja ihneď po jeho vytvorení. Hrozí popálenie.
- Nedotýkajte sa tesniaceho pásu, gumovej lišty alebo penového tesnenia, aby ste ho nepoškodili. Tieto časti sa počas vytvárania pevného spoja zahrievajú. Nedotýkajte sa týchto častí ihneď po vytvorení spoja.
- Maximálna hmotnosť digitálnej váhy je 2 kg. Aby ste zaistili presnosť váhy, nekladte na ňu žiadne ťažké predmety.

V opačnom prípade môžete poškodiť senzor. Ak nebudete váhu dlhší čas používať, odstráňte ju vyskrutkovaním zo základne. Uložte ju na určenom mieste v spodnej časti spotrebiča.

**VAROVANIE:**  
**IBA NA DOMÁCE POUŽITIE.**  
**NEPONÁRAJTE DO VODY ALEBO INEJ**  
**TEKUTINY.**  
**PRED POUŽITÍM ÚPLNE ODVIŇTE**  
**PRÍVODNÝ KÁBEL.**



**VAROVANIE:**  
**TENTO SYMBOL OZNAČUJE, ŽE**  
**PRÍSTROJ MÁ DVOJITÚ IZOLÁCIU**  
**MEDZI NEBEZPEČNÝM NAPÄTÍM**  
**ZO SIETE A ČASŤAMI DOSTUPNÝMI**  
**PRE POUŽÍVATEĽA. V PRÍPADE**  
**SERVISU POUŽÍVAJTE IBA IDENTICKÉ**  
**NÁHRADNÉ DIELY.**



**UPOZORNENIE:**  
**HORÚCI POVRCH.**  
**TEPLOTA PRÍSTUPNÝCH**  
**POVRCHOV MÔŽE BYŤ VYŠŠIA, AK**  
**JE SPOTREBIČ V ČINNOSTI.**



**IBA NA DOMÁCE POUŽITIE.**



Oboznámte sa  
so svojou vákuovou  
zváračkou fólií  
VS 8010

# OBOZNÁMTE SA SO SVOJOU VÁKUOVOU ZVÁRAČKOU FÓLIÍ VS 8010



### 1. Pás na odsávanie vzduchu

Vložte otvorený koniec vrecúška do tohto pásu. Dôjde k odsatiu vzduchu z vrecúška.

### 2. Nasávací ventil

Nasávací ventil odsáva vzduch z vrecúška, nádoby alebo fľaše. Nezakrývajte tento ventil pri odsávaní. Pri odsávaní vzduchu z nádoby alebo fľaše nasadzte dodávanú hadičku na ventil.

### 3. Tesniaci pás

Spoločne s gumovou lištou vytvára tesniaci spoj na vrecúšku pomocou generovaného tepla.

### 4. Gumová lišta

Slúži na vytváranie spoja na vrecúšku.

### 5. Penové tesnenie

Zabraňuje spätnému prúdeniu vzduchu do vrecúška počas odsávania.

### 6. Elektromagnetická zámka

Elektromagnetická zámka sa skladá z dvoch častí – magnetu a elektromagnetu. Tento prístroj používa elektromagnetickú zámku namiesto bežných zámkových spojov. Výsledný spoj je pevnejší a stabilnejší. Hneď ako sú proces odsávania a vytvorenie spoja dokončené, automaticky sa elektromagnetická zámka uvoľní. Jednoduchšie tak vyberiete vrecúško.

### 7. Kryt batérie

Batéria slúži iba na napájanie váhy. Váhu môžete použiť, aj keď je prívodný kábel odpojený. Vložte 2x batérie typu AAA do priestoru na batérie. Pri vkladaní dbajte na správnu polaritu. Batérie nie sú súčasťou balenia.

### 8. Hmotnosť

Váha slúži na váženie potravín. Váhu môžete otáčaním vyskrutkovať a uložiť v spodnej časti spotrebiča, ak ju nebudete používať.

### 9. Posuvné ovládače

Slúžia na výber odsávania vzduchu (VAC) alebo váženie/pohotovostný režim spotrebiča (IDLE/SCALE).

### 10. Rezák vrecúška

Umožní tvarovať vrecúško podľa vašich potrieb. Rezák vrecúška uložte do otvoru v zadnej časti spotrebiča.

### 11. Zdiereka AC na sieťové napájanie

Do zdiereky sieťového napájania vložte prívodný kábel. Uistite sa, že napätie vo vašej sieťovej zásuvke zodpovedá napätiu uvedenému na typovom štítku v spodnej časti prístroja.

### 12. Zdiereka DC na 12 V napájanie

#### 12 V NAPÁJANIE

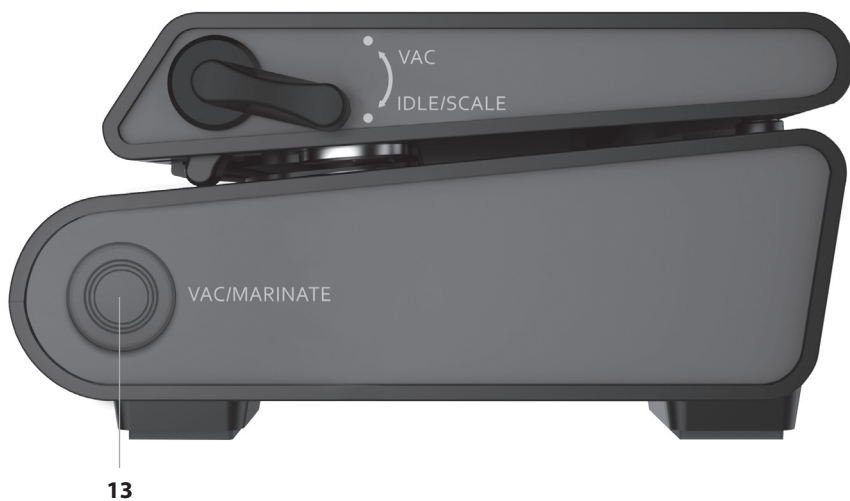
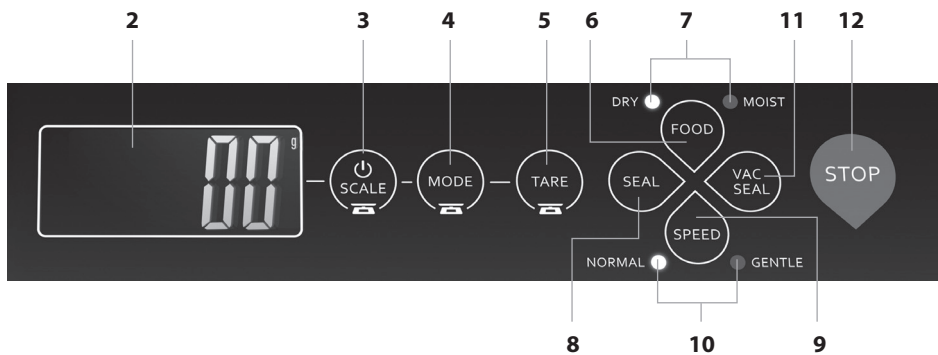
Spotrebič je vybavený zdierekou na 12 V napájanie. Použite štandardný univerzálny 12 V prepojovací kábel so zástrčkou do 12 V zásuvky (napr. cigaretový zapalovač, príp. 12 V zásuvka v kufri auta, ak ju má auto vo výbave). Aj na cestách alebo dovolenke je dôležité mať potraviny stále čerstvé.

Vložte zástrčku do 12 V zásuvky a druhý koniec pripojte do zdiereky na 12 V napájanie. Nezapájajte spotrebič do 12 V zástrčky, hneď ako štartujete motor. Mohlo by dôjsť k poškodeniu spotrebiča. Kábel nie je súčasťou balenia.

#### POZNÁMKA

Neprispojajte spotrebič k 24 V zásuvke.

## OVLÁDACIE PRVKY



### 1. Úchyt na nasadenie váhy

(v hornej časti vedľa displeja, nezobrazené)

### 2. LCD displej

Zobrazuje hmotnosť vážených potravín.

### 3. Tlačidlo SCALE

Slúži na zapnutie/vypnutie váhy.

### 4. Tlačidlo MODE

Slúži na výber jednotky váženia – g/kg/oz/lb. Opakovaným stlačením tlačidla vyberiete jednotku.

### 5. Tlačidlo TARE

Slúži na presné váženie potravín, ich dovažovanie pri pridávaní.

### 6. Tlačidlo FOOD

Slúži na výber druhu potravín. Tlačidlom FOOD vyberáte medzi „MOIST“ (potraviny s vyšším obsahom vody alebo šťavy), alebo „DRY“ (potraviny suché alebo s veľmi nízkym obsahom vody). Správnym výberom druhu potravín zaistíte tie najlepšie výsledky. Východiskové nastavenie je „DRY“.

### 7. Svetelné kontrolky DRY/MOIST

### 8. Tlačidlo SEAL

Slúži na vytvorenie tesniaceho spoja na vrecúšku. Vyčkajte asi 30 sekúnd pred ďalším použitím.

### 9. Tlačidlo SPEED

Slúži na výber rýchlosti odsávania vzduchu z vrecúška. Tlačidlom SPEED vyberáte medzi „NORMAL“, alebo „GENTLE“ (krehké potraviny). Východiskové nastavenie je „NORMAL“. Pre väčšiu kontrolu môžete kedykoľvek stlačiť tlačidlo SEAL na ukončenie procesu odsávania a vytvorenie tesniaceho spoja.

### 10. Svetelné kontrolky NORMAL/GENTLE

### 11. Tlačidlo VAC SEAL

Slúži na odsávanie vzduchu z vrecúška a vytvorenie tesniaceho spoja. Vyčkajte asi 30 sekúnd pred ďalším použitím.

### 12. Tlačidlo STOP

Slúži na okamžité ukončenie práve prebiehajúcej funkcie spotrebiča.

### 13. Tlačidlo VAC/MARINATE

Slúži na odsávanie vzduchu pri nádobách a fľašiach.

Stlačte a podržte tlačidlo na zapnutie režimu MARINATE. Tlačidlo sa rozsvieti a počas celého procesu zostane rozsvietené.

## FUNKCIE VAŠEJ VÁKUOVEJ ZVÁRAČKY FÓLIÍ VS 8010

### UCHOVANIE ČERSTVOSTI POTRAVÍN

Využite výhody svojej novej vákuovej zväračky fólií Catler VS 8010. Už niekoľko rokov pomáhajú tieto spotrebiče po celom svete uchovávať potraviny dlhšie čerstvé, či už ich skladujete v chladničke, v mrazničke alebo v špajze. Vákuová zväračka fólií Catler VS 8010 vám nielen až 5-krát predĺži životnosť potravín v porovnaní s bežnými metódami skladovania potravín, ale takisto vďaka svojmu inovatívnemu dizajnu slúži aj ako váha. Položte vákuovú zväračku fólií na kuchynskú linku, aby ste ju mali vždy poruke. Ľahko tak oceníte jej spoľahlivosť a praktickosť. Stane sa tým najlepším pomocníkom vo vašej kuchyni.

### PREDĹŽENÁ ŽIVOTNOSŤ POTRAVÍN

Bežné metódy skladovania potravín vystavujú potraviny vzduchu, čo môže časom spôsobiť, že potraviny stratia svoju chuť a hodnotu. Navyše sa vzduchom šíria baktérie, spóry plesní alebo kvasinky, ktoré môžu potraviny veľmi rýchlo znehodnotiť. Princípom vákuovej zväračky fólií je vzduch vysať a vytvoriť tesniaci spoj na vrecúšku, ktorým sa dovnútra nedostane žiadny vzduch a teda ani baktérie, ktoré by mohli potraviny znehodnotiť. Potraviny si uchovávajú svoju chuť aj kvalitu a vydržia až 5-krát dlhšie čerstvé.

### ŠETRNOŠŤ

Vákuová zväračka fólií vám umožní už po návrate z nákupu domov bezpečne uskladniť potraviny, ktoré by ste inak museli rýchlo spotrebovať. Môžete si teda napláňovať týždenný jedálny lístok dopredu. Jednoducho a rýchlo uskladníte rýchlo sa kaziace potraviny, alebo predĺžite životnosť málo používaným potravinám.

### KONTROLA NAD PORCIAMI PRI REDUKCII HMOTNOSTI

Pripravte si do každého vrecúška svoju porciu raňajok, obeda a večere. Napíšte si na vrecúško zloženie a počet kalórií. Redukcia hmotnosti už nebude problém.

### MARINOVANIE

Počas procesu odsávania vzduchu sa otvárajú póry. Vložte do vrecúška mäso s marinádou a počas iba 20 minút máte mäso marinované a nemusíte čakať cez noc.

### PRÍPRAVA NA DOVOLENKU

Pripravte si jedlo vopred, odsajte vzduch a získate tak cenný čas, ktorý môžete stráviť s rodinou alebo priateľmi.

### VHODNÉ NIELEN NA POTRAVINY

Vo vrecúšku môžete takto skladovať aj striebro, ktoré môže na vzduchu časom stratiť lesk. Vložte do vrecúška doklady alebo iné dôležité veci, ak budete jazdiť na vode alebo kempovať v prírode. Zostanú suché a okamžite použiteľné. A ušetria vám aj miesto v batožine.

Použitie vašej  
vákuovej zväračky  
fólií VS 8010

## POUŽITIE VAŠEJ VÁKUOVEJ ZVÁRAČKY FÓLIÍ VS 8010

### PRED PRVÝM POUŽITÍM

Pred prvým použitím odstráňte zo spotrebiča všetky obaly a reklamné štítky/etikety. Uistite sa, že ste z balenia vybrali všetko príslušenstvo (vákuová zväračka fólií s inštalovanou váhou, prírodný kábel, hadica na odsávanie vzduchu, 5 vrecúšok a 1 kotúč vrecúšok na skladovanie potravín). Skontrolujte, či nie sú spotrebič alebo niektoré príslušenstvo poškodené. Utrite vonkajší povrch mäkkou hubkou mierne navlhčenou v teplej vode s trochou kuchynského prostriedku na umývanie riadu.

### ODSÁVANIE VZDUCHU A VYTVORENIE TESNIACEHO SPOJA

1. Vyberte prírodný kábel z balenia. Konektor prírodného kábla zapojte do zdieľky AC a potom vložte zástrčku prírodného kábla do sieťovej zásuvky. Svetelné kontrolky sa rozsvietia.
2. Opatrne otočte posuvné ovládače na oboch stranách do pozície „VAC“. Je dôležité, aby ste otáčali ovládačmi súčasne. Aby ste mohli vákuovú zväračku fólií správne používať, je dôležité, aby oboja ovládače boli v rovnakej pozícii, t. j. „VAC“, ak chcete odsávať vzduch a vytvoriť tesniaci spoj.
3. Zdvihnite hornú časť. Vložte otvorený koniec vrecúška do pásu na odsávanie vzduchu vedľa nasávacieho ventilu. Uistite sa, že je vrecúško čisté a umiestnené naplocho. Nezakrývajte nasávací ventil.
4. Priklopte hornú časť.
5. V prípade potreby stlačte tlačidlo FOOD a vyberte „MOIST“ (potraviny s vyšším obsahom vody alebo šťavy).

6. V prípade potreby stlačte tlačidlo SPEED a vyberte rýchlosť GENTLE, ak odsávate vzduch z vrecúška s krehkými potravinami.
7. Stlačte tlačidlo VAC SEAL a stlačte okraje spotrebiča pevne oboma rukami na miestach označených „PUSH“. Začujete cvaknutie, ako sa elektromagnetická zámka zavrela.
8. Tlačidlo VAC SEAL sa rozsvieti a zväračka začne odsávať vzduch.
9. Hneď ako je vzduch z vrecúška odsatý, prejde zväračka k procesu vytvorenia spoja a tlačidlo SEAL sa rozsvieti.
10. Hneď ako tlačidlo SEAL zhasne, začujete cvaknutie a elektromagnetická zámka sa otvorí. Potom zdvihnite hornú časť a vyberte vrecúško.

#### POZNÁMKA

Stlačte tlačidlo STOP na okamžité ukončenie práve prebiehajúcej funkcie spotrebiča.

### VYTVORENIE TESNIACEHO SPOJA BEZ ODSÁVANIA VZDUCHU

1. Urobte kroky 1. – 4. z predchádzajúcej časti „Odsávanie vzduchu a vytvorenie tesniaceho spoja“.
2. Stlačte tlačidlo SEAL a stlačte okraje spotrebiča pevne oboma rukami na miestach označených „PUSH“. Začujete cvaknutie, ako sa elektromagnetická zámka zavrela.
3. Zväračka začne vytvárať tesniaci spoj.
4. Hneď ako tlačidlo SEAL zhasne, začujete cvaknutie a elektromagnetická zámka sa otvorí. Potom zdvihnite hornú časť a vyberte vrecúško.



#### POZNÁMKA

Ak stlačíte len tlačidlo SEAL, nedôjde k odsávaniu vzduchu z vrecúška.

### ODSÁVANIE VZDUCHU Z NÁDOBY

1. Vložte potraviny do nádoby vhodnej na odsávanie vzduchu. Nasadte veko.
2. Opatrne otočte posuvné ovládače na oboch stranách do pozície „VAC“. Je dôležité, aby ste otáčali ovládačmi súčasne. Aby ste mohli vákuovú zväračku fólií správne používať, je dôležité, aby oba ovládače boli v rovnakej pozícii, t. j. „VAC“, ak chcete odsávať vzduch.
3. Vložte jeden koniec odsávacej hubice do stredu veka nádoby. Druhý koniec nasadte na nasávací ventil.
4. Zapojte zástrčku prívodného kábla do sieťovej zásuvky. Stlačte krátko tlačidlo VAC/MARINATE na odsatie vzduchu vnútri nádoby. Tlačidlo bude počas odsávania blikať. Ak chcete proces odsávania vzduchu ukončiť, stlačte tlačidlo STOP.
5. Hneď ako je proces odsávania vzduchu dokončený, proces odsávania sa automaticky zastaví. Najskôr vyberte koniec z nádoby, potom z prístroja.

#### POZNÁMKA

Ak budete nádobu vkladať do mikrovlnnej rúry, odstráňte viečko, aby ste sa vyvarovali vzniku nebezpečnej situácie.

Vyberte potraviny z nádoby. Stlačte a podržte tlačidlo na nádobe, alebo otočte ovládačom na veku nádoby v smere OPEN, až prestane unikať vzduch.

### POUŽITIE VÁHY

- Ak prvýkrát rozbalíte vákuovú zväračku fólií, je váha umiestnená v dolnej časti. Otočte váhou proti smeru chodu hodinových ručičiek, aby ste ju vyskrutkovali. Potom ju nasadte na úchyty v hornej časti a otočte v smere chodu hodinových ručičiek. Na plochu netlačte veľkou silou, aby ste nepoškodili senzor, ktorý zaisťuje presnosť váženia.
- Zapojte prívodný kábel podľa pokynov vyššie. Váhu môžete použiť aj pomocou batérií bez pripojeného prívodného kábla. Vložte 2x batérie typu AAA do priestoru na batérie. Dbajte na správnu polaritu.
- Opatrne otočte posuvné ovládače na oboch stranách do pozície „IDLE/SCALE“. Je dôležité, aby ste otáčali ovládačmi súčasne. Aby ste mohli vákuovú zväračku fólií správne používať, je dôležité, aby oba ovládače boli v rovnakej pozícii, t. j. „IDLE/SCALE“, ak chcete vážiť.
- Stlačte tlačidlo SCALE na zapnutie váhy. Na LCD displeji sa zobrazí „0“. Tlačidlom MODE vyberte jednotku váženia.
- Potraviny, ktoré chcete zvážiť, položte na váhu a na LCD displeji sa zobrazí hodnota.
- Ak potrebujete zvážiť tekutiny, položte na plochu najskôr nádobu, potom stlačte tlačidlo TARE na vynulovanie displeja, aby ste mohli tekutiny správne zvážiť.

#### POZNÁMKA

Ak nebudete zväračku používať, uistite sa, že sú posuvné ovládače na oboch stranách v pozícii „IDLE/SCALE“.

## **VAROVANIE**

### **Funkcie váženia a odsávania vzduchu nie je možné používať súčasne.**

#### **TLAČIDLO TARE**

Slúži na presné váženie potravín, ich dovažovanie pri pridávaní.

1. Na plochu umiestnite prázdnu nádobu, v ktorej budete vážiť.
2. Stlačte tlačidlo TARE. Hmotnosť nádoby zmizne z displeja a zobrazí sa „0“.
3. Do nádoby vložte potraviny, ktoré chcete zvážiť. Na LCD displeji sa zobrazí ich hmotnosť. V prípade potreby stlačte znovu tlačidlo TARE, na LCD displeji sa znovu zobrazí „0“ a môžete zvážiť ďalšie potraviny bez nutnosti vybrať tie predchádzajúce.  
Ak sa na LCD displeji zobrazí „0“, zatiaľ čo plocha je prázdna, stlačte tlačidlo TARE na resetovanie váhy.

#### **KALIBRÁCIA**

Váha prejde procesom kalibrácie pri výrobe. Ak je váženie nepresné, bude potrebné vykonať proces kalibrácie. Na kalibráciu budete potrebovať certifikované 2 000 g závažia.

#### **PROCES KALIBRÁCIE**

1. Stlačte tlačidlo SCALE na zapnutie váhy.
2. Hneď ako sa na displeji zobrazí „0“, stlačte a podržte tlačidlo MODE, kým sa na displeji nezobrazí „2000.0g“.
3. Stlačte znovu tlačidlo MODE. Na displeji sa zobrazí „CAL“ – „2000.0g“.

4. Položte 2 000 g závažia do stredu váhy. Vyčkajte niekoľko sekúnd. Hneď ako sa zobrazí „PASS“ na displeji, znamená to, že proces kalibrácie bol správne vykonaný.

#### **POZNÁMKA**

Maximálna hmotnosť pre váženie je 2 kg. Neprekračujte maximálnu hmotnosť. Aby ste zabránili poškodeniu senzora váženia a zaistili ste presnosť váženia, položte potraviny opatrne do stredu váhy. Aby ste zaistili presnosť váženia, vyčkajte s vážením asi 30 sekúnd po zapnutí. Prevádzková teplota je od 10 °C do 30 °C.

#### **PRÍSLUŠENSTVO**

Vákuová zväračka fólií sa dodáva s príslušenstvom, vďaka ktorému dosiahnete najlepšie výsledky.

#### **VRECÚŠKA (PREDÁVANÉ SAMOSTATNE)**

Špeciálny vrúbkovaný dizajn napomáha rýchlejšiemu a efektívnejšiemu odsávaniu vzduchu z vrecúška. Viacvrstváva štruktúra vrecúška vytvára účinnú ochranu, ktorá zabraňuje kontaktu so vzduchom, vlhkosťou a zabraňuje aj možnému vzniku popálenín, pretože tesniaci spoj je veľmi horúci po vytvorení. Vrecúška sú dostupné v niekoľkých veľkostiach.

#### **POZNÁMKA**

Nepoužívajte vrecúška opakovane, obzvlášť ak v nich bolo surové mäso, ryby alebo masť potraviny. Nepoužívajte vrecúška opakovane, ak ste ich použili pri príprave potravín alebo ohreve v mikrovlnnej rúre.

## **KONCOVKY NA FĽAŠE (PREDÁVANÉ SAMOSTATNE)**

Vďaka koncovkám na fľaše môžete dlhšie uchovať tekutiny, ako sú červené víno, nesýtené nápoje alebo olej, a zachovať aj ich vôňu.

### **POZNÁMKA**

Nikdy nepoužívajte koncovky na PET alebo iné plastové fľaše. Neodsávajte vzduch z fliaš so sýtenými nápojmi. Odsatie plynu spôsobí, že sa fľaša zdeformuje, a môže explodovať pri otvorení.

### **POZNÁMKA**

Pred vložením do nádoby a odsatím vzduchu nechajte potraviny celkom vychladnúť. V opačnom prípade môžu potraviny napučať.

## **NÁDOBY URČENÉ NA ODSÁVANIE VZDUCHU (PREDÁVANÉ SAMOSTATNE)**

Špeciálne nádoby, ktoré sú určené na odsávanie vzduchu, sú vhodné na uchovanie potravín, ako sú muffiny, pečivo, tekutiny alebo sypké potraviny. Nádoby majú rôzny tvar a veľkosť. Môžete ich uložiť na pracovnú plochu linky, do chladničky alebo špajze. Nádoba na marinovanie je ideálna na marinovanie potravín. Ušetríte čas – marinovanie touto metódou trvá len niekoľko minút v porovnaní s tradičnou metódou.

Všetky výrobcom odporúčané nádoby je možné použiť na marinovanie potravín. Odporúčame používať hranaté nádoby, spotrebujete menej marinády. Nevkladajte nádoby do mrazničky. Ľahké nádoby sú vhodné na skladovanie predvareného mäsa, porcií jedál alebo olivrantov.

Tipy a rady

## TIPY A RADY

- Do vrecúška nekladajte príliš mnoho potravín. Plňte vrecúško max. z 2/3, ponechajte dostatočne voľný priestor medzi potravinami a spojom vrecúška.
- Uistite sa, že je otvorený koniec vrecúška suchý. Ak bude otvorený koniec vrecúška vlhký alebo tu bude tekutina, bude veľmi ťažké vytvoriť spoj.
- Odsávanie vzduchu z vrecúšok s potravinami nenahradzuje tepelný proces zavárania. Po odsatí vzduchu je potrebné potraviny uskladniť podľa ich povahy, t. j. vložiť do mrazničky alebo chladničky.
- Uistite sa, že je otvorený koniec vrecúška čistý, nie sú tu žiadne cudzie predmety, záhyby, ohyby alebo prípadné preloženia vrecúška, ktoré by bránili vytvoreniu spoja.
- Ak budete spracovávať väčšie kusy a chcete zabrániť zvrásneniu vrecúška, opatrne vyrovnajte vrecúško pri vkladaní do pásu na odsávanie.
- Ak budete vkladať do vrecúška špagety, príbory alebo iné ostré predmety a chcete zabrániť prepichnutiu vrecúška, zabaľte ich napr. do papierovej utierky. Môžete použiť aj nádobu namiesto vrecúška.
- Ak používate nádobu, nechajte asi 2,5 cm voľný priestor v hornej časti nádoby.
- Najlepšie výsledky dosiahnete, ak ovocie na chvíľu zamrazíte, zeleninu zľahka blanšírujete pred odsávaním vzduchu.
- Nechajte zväračku vychladnúť asi 30 sekúnd pred ďalším použitím.
- Ak si nie ste istí, či je spoj pevný, vytvorte nový.
- Používajte iba vrecúška a nádoby odporúčané výrobcom, aby ste dosiahli najlepšie výsledky.
- Neohrievajte potraviny vo vrecúšku v mikrovlnnej rúre. Je to nebezpečné.
- Ak budete vážiť objemnejšie potraviny, položte na váhu nádobu. Stlačte tlačidlo TARE na vynulovanie displeja pred vložení potravín do nádoby.

## PREHĽAD SKLADOVANIA POTRAVÍN

### Skladovanie v chladničke (teplota 5 °C ± 2 °C)

Potraviny	Bežný čas skladovania	Čas skladovania od odsatia vzduchu
Mäso	2–3 dni	8–9 dní
Ryby a morské plody	1–3 dni	4–5 dní
Tepelne upravené mäso	4–6 dní	10–14 dní
Zelenina	3–5 dní	7–10 dní
Ovocie	5–7 dní	14–20 dní
Vajcia	10–15 dní	30–50 dní

### Skladovanie v mrazničke (teplota -16 °C až -20 °C)

Potraviny	Bežný čas skladovania	Čas skladovania od odsatia vzduchu
Mäso	3–5 mesiacov	1 rok
Ryby a morské plody	3–5 mesiacov	1 rok

### Skladovanie pri izbovej teplote (teplota 25 °C ± 2 °C)

Potraviny	Bežný čas skladovania	Čas skladovania od odsatia vzduchu
Chlieb	1–2 dni	6–8 dní
Ryža/múka	3–5 mesiacov	1 rok a viac
Arašidy/bôby	3–6 mesiacov	1 rok a viac
Čaj	5–6 mesiacov	1 rok a viac

# Starostlivosť a čistenie

## STAROSTLIVOSŤ A ČISTENIE

Pred čistením sa uistite sa, že je prírodný kábel odpojený od sieťovej zásuvky.

1. Neponárajte vákuovú zväračku fólií do vody alebo inej tekutiny. Zabráňte, aby voda vnikla do zdierky na sieťové napájanie alebo do zdierky pre 12 V napájanie.
2. Na čistenie nepoužívajte hrubé čistiace prostriedky, mohli by ste povrch poškrabať.
3. Utrite vonkajší povrch mäkkou hubkou mierne namočenou v teplej vode s trochou kuchynského prostriedku na umývanie riadu.
4. Utrite potraviny alebo tekutiny z otvoru na odsávanie pomocou papierovej utierky.
5. Uistite sa, že je zväračka suchá pred jej použitím.
6. Senzor váženia zaistuje presnosť váženia. Opatrne ho utrite suchou utierkou. Netlačte naň príliš veľkou silou. Plochu na váženie je možné odstrániť pred čistením.

### ULOŽENIE

Uložte vákuovú zväračku fólií na suchom, dobre vetranom mieste v horizontálnej polohe.

Nekladte na zväračku žiadne predmety.

## VAROVANIE

**Neponárajte spotrebič, prírodný kábel a zástrčku prírodného kábla do vody alebo inej tekutiny.**



Riešenie problémov

## RIEŠENIE PROBLÉMOV

### **Po zapojení zástrčky přírodního kábla do síťové zásuvky sa nič nestalo.**

Uistite sa, že nie je prírodný kábel poškodený.

Uistite sa, že sú oba konce prírodného kábla správne zapojené do sieťovej zásuvky aj do zdierky.

### **Vákuová zväračka je zapnutá, ale funkcia odsávania vzduchu nefunguje.**

Uistite sa, že je veko zatvorené a elektromagnetická zámka zaistená.

Uistite sa, že je otvorený koniec vrecúška správne vložený v páse na odsávanie vzduchu.

Nechajte zväračku vychladnúť asi na 30 sekúnd pred ďalším použitím.

### **Z vrecúška bol odsatý vzduch, ale vzduch sa po niekoľkých okamihoch znovu nasaje do vrecúška.**

Skontrolujte, či vo vrecúšku nie je diera.

Ak áno, použite nové vrecúško.

Skontrolujte spoj. Ohyby v spoji môžu narušiť tesnosť a vzduch sa tak môže znovu nasadiť do vrecúška. Ak sú ohyby v spoji, odstrihnite koniec vrecúška pod spojom a znovu spoj vytvorte.

Miesto spoja bolo vlhké a spoj sa zle vytvoril.

Odstrihnite koniec vrecúška pod spojom, utrite vlhkosť z otvoreného konca. Vyberte „MOIST“ a znovu odsajte vzduch.

Potraviny sa skladovali dlhší čas a vrecúško je plné plynu. Potraviny môžu byť skazené. Vyhodte vrecúško aj jeho obsah.

### **POZNÁMKA**

Aby ste zabránili prehriatiu, nechajte zväračku vychladnúť asi 30 sekúnd pred ďalším použitím. Nechajte veko otvorené pred odsávaním vzduchu.

Ak sa vrecúško rozteká, môže byť tesniaci pruh príliš horúci. Nechajte zväračku vychladnúť asi 30 sekúnd pred ďalším použitím.

Aby ste dosiahli najlepšie výsledky, nepoužívajte vrecúška opakovane, obzvlášť ak v nich bolo surové mäso, ryby alebo masť potraviny. Nepoužívajte vrecúška opakovane, ak ste ich použili pri príprave potravín alebo ohreve v mikrovlnnej rúre.

## POKYNY A INFORMÁCIE O ZAOBCHÁDZANÍ S POUŽITÝM OBALOM

Použitý obalový materiál odložte na miesto určené obcou na ukládanie odpadu.

## LIKVIDÁCIA POUŽITÝCH ELEKTRICKÝCH A ELEKTRONICKÝCH ZARIADENÍ



Tento symbol na produktoch alebo v sprievodných dokumentoch znamená, že použité elektrické a elektronické výrobky nesmú byť pridané do bežného komunálneho odpadu. Na správnu likvidáciu, obnovu a recykláciu odovzdajte tieto výrobky na určené zberné miesta. Alternatívne v niektorých krajinách Európskej únie alebo iných európskych krajinách môžete vrátiť svoje výrobky miestnemu predajcovi pri kúpe ekvivalentného nového produktu. Správnu likvidáciu tohto produktu pomôžete zachovať cenné prírodné zdroje a napomáhate prevencii potenciálnych negatívnych dopadov na životné prostredie a ľudské zdravie, ktoré by mohli byť dôsledkom nesprávnej likvidácie odpadov. Ďalšie podrobnosti si vyžiadajte od miestneho úradu alebo najbližšieho zberného miesta. Pri nesprávnej likvidácii tohto druhu odpadu sa môžu v súlade s národnými predpismi udeliť pokuty.

### Pre podnikové subjekty v krajinách Európskej únie

Ak chcete likvidovať elektrické a elektronické zariadenia, vyžiadajte si potrebné informácie od svojho predajcu alebo dodávateľa.

### Likvidácia v ostatných krajinách mimo Európskej únie

Tento symbol je platný v Európskej únii. Ak chcete tento výrobok zlikvidovať, vyžiadajte si potrebné informácie o správnom spôsobe likvidácie od miestnych úradov alebo od svojho predajcu.



Tento výrobok spĺňa všetky základné požiadavky smerníc EÚ, ktoré sa naň vzťahujú.

Zmeny v texte, dizajne a technických špecifikáciách sa môžu meniť bez predchádzajúceho upozornenia a vyhradujeme si právo na ich zmenu.

Čeština je pôvodná verzia.

Adresa výrobcu: FAST ČR, a.s., Černokostecká 1621, Říčany CZ-251 01