

# Návod k obsluze CBWD

**CANDY**

C A N D O

Děkujeme za výběr pračky značky Candy. Jsme si jisti, že vám pomůže vyprat oblečení, každý jemný kousek každý den.

Váš výrobek můžete zaregistrovat na [www.registercandy.com](http://www.registercandy.com) k získání rychlejšího přístupu k dodatečným službám výhradně určeným pro nejvěrnější zákazníky.

Pozorně si přečtěte tento návod pro správné a bezpečné využití spotřebiče a pro užitečné tipy ohledně údržby.



Spotřebič používejte pouze po důkladném prostudování těchto pokynů. Mějte tento návod vždy po ruce a v dobrém stavu pro případného dalšího majitele.

Zkontrolujte, zda je se spotřebičem dodaný tento návod, záruční list, adresy servisních středisek a štítek s energetickou účinností. Zkontrolujte, zda je zástrčka, díl pro odtokovou hadici a zásobník pracích prostředků nebo zásobník na bělidlo (pouze u některých modelů) součástí dodávky. Uschovejte si všechny tyto díly na bezpečném místě.

Každý výrobek je označený jedinečným 16-místním kódem, také zvaným „sériové číslo“, vytištěným na štítku na spotřebiči (oblast otvoru) nebo v dokumentaci uvnitř výrobku.

Tento kód je specifickou ID kartou produktu, kterou potřebujete k registraci a pro kontakt s Candy servisním střediskem.

## Životní prostředí



Tento spotřebič je označen v souladě s Evropskou směrnicí 2012/19/EU o odpadových elektrických a elektronických zařízeních (OEEZ).

OEEZ obsahují znečišťující látky, které mohou způsobit negativní vlivy na životní prostředí, tedy i základní komponenty, které lze opětovně využít. Proto je důležité věnovat tímto spotřebičům zvláštní pozornost při jejich likvidaci, aby byly znečišťující látky řádně likvidovány a materiály, které lze opětovně využít, byly recyklovány. Lidé sehrávají důležitou roli při zajištění toho, aby OEEZ nezpůsobil potíže v rámci životního prostředí. Je nutné dodržovat několik základních pravidel:

- s OEEZ by se nemělo zacházet jako s domácím odpadem;
- OEEZ by se měl odevzdat na příslušném sběrném místě obce nebo registrovaných podniků.

V mnoha zemích lze při zakoupení nového spotřebiče vrátit starý spotřebič prodejci, pokud je zařízení ekvivalentního typu a funguje na stejném principu jako dodané zařízení. Tuto službu poskytuje prodejce bezplatně.

## Obsah

- 1. ZÁKLADNÍ BEZPEČNOSTNÍ PRAVIDLA**
- 2. INSTALACE**
- 3. PRAKTICKÉ RADY**
- 4. ÚDRŽBA A ČIŠTĚNÍ**
- 5. PRŮVODCE RYCHLÝM STARTEM**
- 6. OVLÁDACÍ PRVKY A PROGRAMY**
- 7. CYKLUS SUŠENÍ**
- 8. AUTOMATICKÝ CYKLUS PRANÍ/ SUŠENÍ**
- 9. ODSTRANĚNÍ PŘÍPADNÝCH PROBLÉMŮ A ZÁRUKA**

# 1. ZÁKLADNÍ BEZPEČNOSTNÍ PRAVIDLA

- Tento spotřebič je určený pro použití v domácnosti a podobných místech:
  - Zaměstnanecké kuchyně v prodejnách, kancelářích nebo jiném pracovním prostředí;
  - Na farmách;
  - Klienty hotelů, motelů a jiných ubytovacích zařízení;
  - V místě pro výdej snídaně.

Jiné použití tohoto spotřebiče mimo domácího prostředí nebo pro typické domácí činnosti, jako je komerční využití odborníky nebo zkušenými uživateli, je vyloučeno z výše uvedených aplikací. Pokud nepoužíváte spotřebič v souladu s výše uvedenými podmínkami, může se zkrátit jeho životnost a můžete ztratit právo na záruční opravu. Jakékoliv poškození spotřebiče vyplývající z použití jiného než domácího (i když se nachází v domácnosti) nebude akceptováno výrobcem při uplatnění záruky.

- Tento spotřebič mohou používat děti od 8 let a osoby se sníženými fyzickými, sensorickými nebo mentálními schopnostmi, nebo bez dostatečných zkušeností a znalostí, pokud jsou pod dohledem nebo byly poučeny o bezpečném použití spotřebiče a porozuměly možnému riziku. Nedovolte dětem hrát si se spotřebičem. Čištění a údržbu nesmí provádět děti bez dohledu.
- Nedovolte dětem hrát si se spotřebičem.
- Děti do 3 let držte mimo dosah, dokud nejsou neustále pod dohledem.
- Pokud je poškozený přívodní kabel, musí jej vyměnit výrobce, jeho servisní technik nebo podobně kvalifikovaná osoba, aby se zabránilo nebezpečí.

- Pro připojení vody používejte pouze hadice dodané se spotřebičem (nepoužívejte staré hadice).
- Tlak vody musí být v rozsahu od 0,05 MPa až 0,8 MPa.
- Zajistěte, aby koberec neblokoval dno pračky a větrací otvory.
- Stav vypnutí zajistíte nastavením příslušného symbolu na ovládacím prvku do vertikální pozice. Jakákoliv jiná pozice tohoto ovladače pračku zapne.
- Konečný cyklus pračky bude bez ohřevu (cyklus chlazení) k zajištění, aby prádlo zůstalo při teplotě, která nepoškodí prádlo.



## **VAROVÁNÍ:**

**Nikdy nezastavujte spotřebič před ukončením cyklu sušení, pokud rychle nevyndáte veškeré prádlo a nerozptýlíte k rozptýlení tepla.**

- Po instalaci musíte pračku umístit tak, aby zůstala zástrčka snadno přístupná.
- Spotřebič se nesmí instalovat za uzamykatelné dveře, posuvné dveře nebo za dveře se závěsy na opačné straně ke spotřebiči tak, že je úplné otevření dvířek spotřebiče blokováno.
- Maximální kapacita suchého prádla závisí od modelu (viz ovládací panel).
- Spotřebič se nesmí používat, pokud byly k čištění použity průmyslné chemikálie.
- Ve spotřebiči nesušte nevyprané prádlo.

- Prádlo znečištěné látkami jako je olej, aceton, alkohol, benzin, kerozén, odstraňovač skvrn, terpentýn, vosk a odstraňovač vosku musíte vyprat v horké vodě s dodatečným množstvím pracího prostředku před sušením v sušičce.
- Prádlo z pěnové gumy (latexová pěna), koupací čepice, voděodolné textilie, pogumované díly a prádlo nebo polštáře plněné pěnou se nesmí sušit v tomto spotřebiči.
- Aviváže nebo podobné prostředky musíte používat podle pokynů výrobce těchto prostředků.
- Olejem znečištěné prádlo se může vznítit, zejména při vystavení teple, například v sušičce. Prádlo se zahřeje, způsobí oxidační reakci oleje, oxidace tvoří teplo. Pokud teplo nemůže unikat, prádlo se zahřeje dostatečně na vznik ohně. Hromadění nebo skladování olejem napouštěných látek může zabránit úniku tepla a zvýšit riziko požáru.
- Pokud látky nutně obsahují olej, nebo byly kontaminovány vlasy ošetřujícími výrobky a vloženy do spotřebiče, je nutné je nejdříve vyprat v horké vodě s přidaným množstvím pracího prostředku – toto sníží, ale neodstraní nebezpečí.
- Z kapes vyndejte veškeré předměty jako jsou zapalovače a zápalky.
- K nahlédnutí popisu výrobku navštivte stránku výrobce. výrobce těchto prostředků.
- Ujistěte se, zda je elektrický systém uzemněný. V opačném případě vyhledejte odborný servis.
- Nepoužívejte převodníky, vícenásobné zásuvky ani prodlužovací kabely.




#### **VAROVÁNÍ:**

**Během praní může voda dosahovat velmi vysokých teplot.**

- Před otevřením dvířek se ujistěte, zda není v bubnu voda.
- Při odpojování spotřebiče netahejte za přívodní kabel.
- Nevystavujte pračku dešti, přímému slunečnímu záření ani jiným povětrnostním vlivům.
- Při přemísťování nezvedejte pračku za ovládací prvky ani zásobník pracích prostředků; během přepravy nikdy nepokládejte pračku otvorem na vozík. Při zvedání doporučujeme asistenci druhé osoby.
- V případě závady pračku vypněte, zavřete ventil přívodu vody a nemanipulujte se spotřebičem. Ihned kontaktujte nejbližší servisní středisko a použijte pouze originální náhradní díly. Nedodržením těchto pokynů můžete negativně ovlivnit bezpečnost spotřebiče.

### **Bezpečnostní pokyny**

- Před čištěním nebo údržbou pračky odpojte zástrčku od síťové zásuvky a zastavte ventil přívodu vody.

**Značka  představuje, že spotřebič vyhovuje všem platným Evropským předpisům o zdraví, životním prostředí a bezpečnosti, které platí pro tento spotřebič.**

## 2. INSTALACE

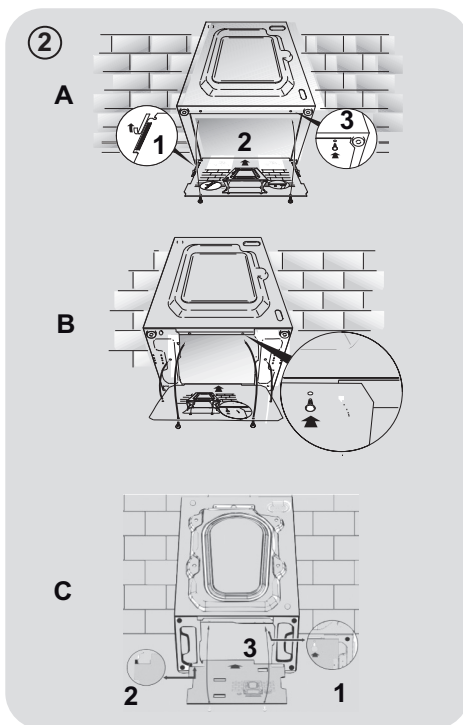
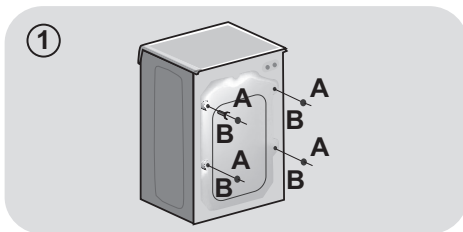
- Prořízněte spojovací pásky hadic, nepoškodte hadice a napájecí kabel.
- Vyšroubujte **2** nebo **4** šrouby (**A**) na zadní straně spotřebiče a vyndejte **2** nebo **4** ploché podložky, gumové ucpávky a plastové distanční trubky (**B**) dle **obrázku 1**.
- Pokud je pračka určená pro vestavbu, po přeříznutí pásek vyšroubujte **3** nebo **4** přepravné šrouby (**A**) a sundejte **3** nebo **4** ploché podložky, gumové ucpávky a plastové distanční trubky (**B**).
- Při uvolnění šroubů mohou vymezaovací trubky padnout do spotřebiče. Můžete je vyndat naklopením spotřebiče dopředu a zvednutím z podlahy nebo ze dna spotřebiče.
- Překryjte otvory přepravních šroubů pomocí **2** nebo **4** plastových zásepek z dodaného balení.



### VAROVÁNÍ:

Držte obalové materiály mimo dosah dětí.

Umístěte vlnitý plastový díl, který se nachází v horní části spotřebiče v průběhu vybalování, do základny spotřebiče dle zobrazení na **obrázku 2** (v závislosti na modelu verze **A**, **B** nebo **C**).



## Pokyny pro montáž nábytkových dvířek

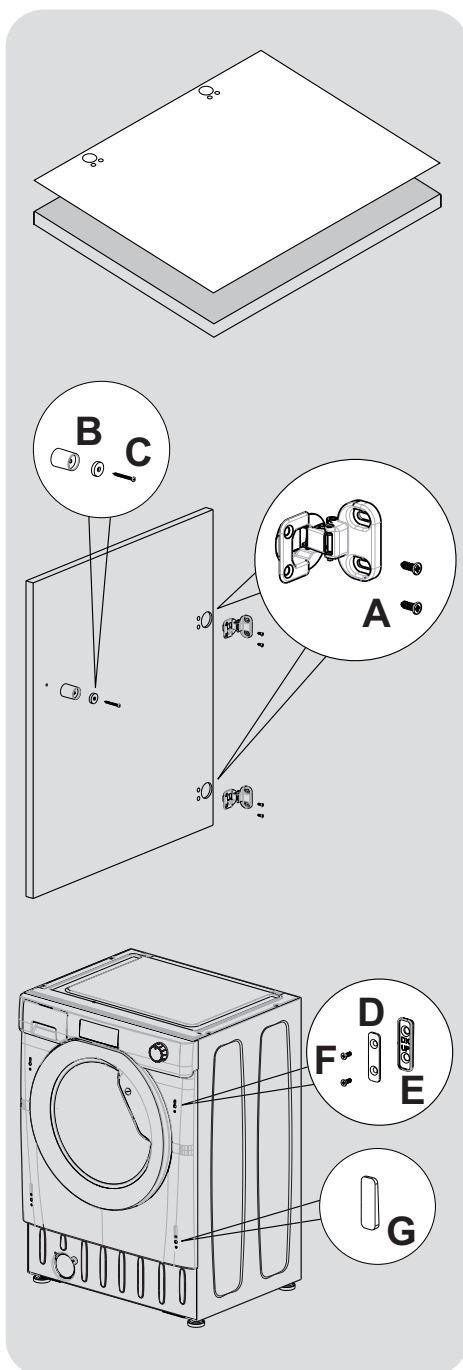
- Umístěte šablonu na zadní stranu nábytkových dvířek. V závislosti od vašich požadavků lze namontovat závěsy a zavírací magnet na pravé nebo levé straně. Označte pozice otvorů pro šrouby, následně vyvrtejte otvory v těchto pozicích.

- Připevněte závěsy na místě pomocí 4 dodaných šroubů **(A)**.

- Připevněte magnet **(B)** na místo pomocí šroubu **(C)**.

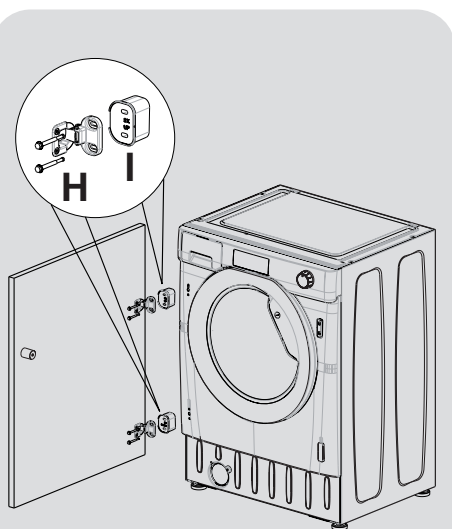
- Připevněte plíšek **(D)** na pravou nebo levou stranu v závislosti na požadavcích pro instalaci. Umístěte pod tento plíšek plastový držák **(E)** a připevněte jej na svém místě pomocí šroubů **(F)**.

- Zacvakněte kryt **(G)** do spodní polohy.

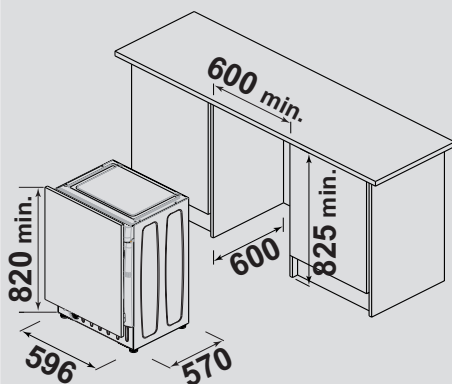


- Namontujte nábytková dvířka do přední části pračky pomocí závěsů. Pod závěsy umístěte distanční podložky (I) a pak je umístěte v dané poloze pomocí šroubu (H).

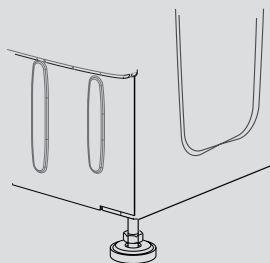
**Doporučujeme vám namontovat nábytková dvířka tak, aby se otvíraly směrem vlevo, což je stejný směr, jakým se otvírají dvířka spotřebiče. Takto budete mít více prostoru při vkládání prádla do spotřebiče.**



- Zasuňte pračku do otvoru s rozměry uvedenými na nákrese. Nábytkový sokl narazte do přední strany spotřebiče, ale jeho výška bude daná výškou, do které je nastavená pračka.



- 4 stavitelné nožičky umožňují upravit výšku pračky na 820 mm až maximálně 840 mm. Chcete-li upravit výšku, měli byste sundat matice namontované ke každé nožičce a nahradit tyto matice dodanými 5 mm maticemi. Zvedněte nožičky do vámi požadované výšky a pak zcela utáhněte pojistnou matici k základně pračky.

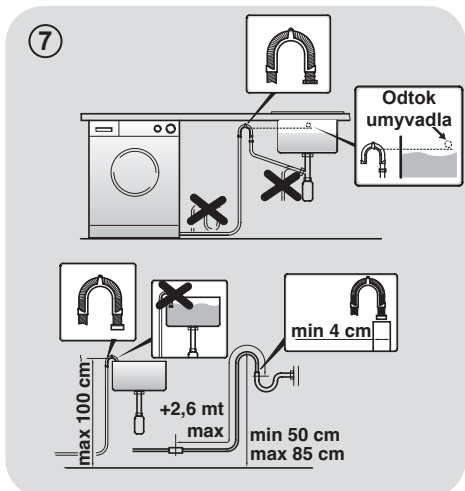
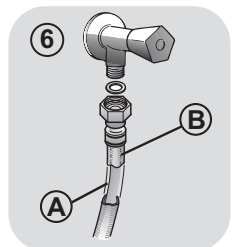
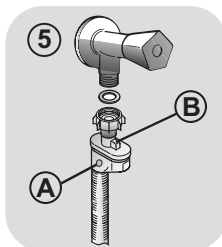
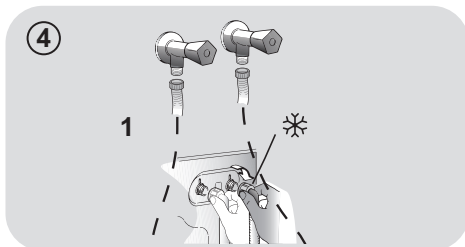
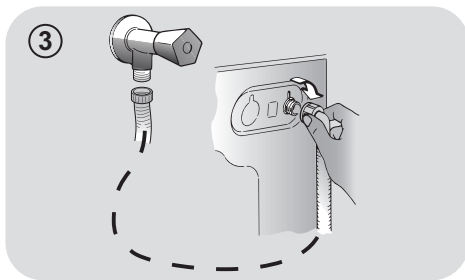


## Připojení vody

- Připojte hadici k přívodu vody, používejte pouze dodané nové hadice (**obr. 3**) (nepoužívejte staré hadice).
- Některé modely mohou obsahovat jednu nebo více z následujících funkcí:
- **HOT&COLD (obr. 4):** nastavení připojení vody pro horkou a studenou vodu pro vyšší úsporu energie. Připojte šedou hadici k ventilu studené vody ❄️ a červenou k ventilu horké vody. Pračku lze připojit pouze k ventilu studené vody: v takovém případě se mohou některé programy spustit o několik minut později.
- **AQUASTOP (obr. 5):** zařízení umístěné na přívodní hadici, které zastaví přívod vody v případě poškození hadice; v tomto případě se zobrazí červený symbol v okénku „A“ a hadici musíte vyměnit. K odšroubování matice stiskněte jednosměrné pojistné zařízení „B“.
- **AQUAPROTECT - PŘÍVODNÍ HADICE S OCHRANOU (obr. 6):** Pokud voda přeteče z hlavní interní hadice „A“, transparentní izolační plášť „B“ udrží vodu k dokončení pracovního cyklu. Na konci cyklu kontaktujte autorizované servisní středisko pro výměnu přívodní hadice.

## Umístění

- Postavte pračku do blízkosti místa konečné instalace, nepřítlačte ani neohněte hadice a umístěte odtokovou hadici do umyvadla nebo raději připojte k odpadovému potrubí ve výšce od 50 cm do 85 cm od podlahy. Pokud používáte připojení pod umyvadlem, odtoková hadice musí být vedena nad propadem odtoku umyvadla pro zabránění zpětnému natékání vody. Neskrýpněte odtokovou hadici (**obr. 7**).





- Vyrovnajte spotřebič pomocí nožiček podle **obrázku 8**:
  - a. otočením matice ve směru hodinových ručiček uvolněte šroub;
  - b. otáčejte nožičkou k zvýšení nebo snížení, dokud se nedotkne podlahy;
  - c. zajistěte nožičku točením matice, dokud se nedotkne spodní části skříňky pračky.
- Spotřebič připojte.




### VAROVÁNÍ:

V případě potřeby výměny přívodního kabelu kontaktujte servisní středisko.

### Zásobník pracích prostředků

Zásobník pracích prostředků je rozdělený na 3 části podle **obrázku 9**:

- **prostor „1“**: prací prostředek pro předpírku;
- **prostor „“**: pro speciální aditiva, aviváže, škrob, apod.;



### VAROVÁNÍ:

Používejte pouze tekuté prostředky; pračka automaticky nastaví dávkování aditiv při každém cyklu během posledního máchání.

- **prostor „2“**: prací prostředek pro hlavní praní.

Při některých modelech je dodaná také nádoba na tekuté prací prostředky (**obr. 10**). K použití jej vložte do **části „2“**.

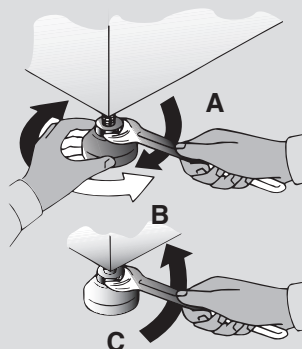
Tímto způsobem se tekutý prací prostředek dostane do bubnu ve správné chvíli. Nádobu můžete použít také pro bělidlo při volbě programu „Máchání“.



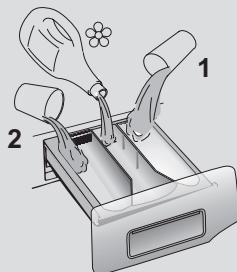
### VAROVÁNÍ:

Některé prací prostředky se obtížně odstraňují. V takovém případě doporučujeme použití vložení nádoby do bubnu (příklad v obrázku 11).

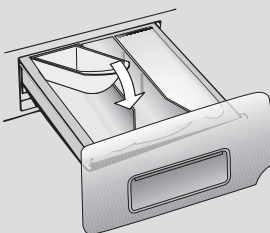
8



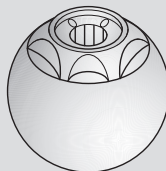
9



10



11



### 3. PRAKTICKÉ RADY

#### Vkládání prádla

#### UPOZORNĚNÍ: při třídění prádla se ujistěte:

- vyndejte z prádla kovové předměty, jako jsou mince, sponky a kolíčky;
  - zapněte knoflíky, zavřete zipy, stáhněte volné a dlouhé pásy;
  - ze záclon sundejte kolečka;
  - dodržujte upozornění na štítku prádla;
  - k odstranění odolných skvrn použijte příslušné prostředky.
- Při praní koberců, pokrývek nebo jiných těžkých tkanin doporučujeme vynechat odstřeďování.
  - Při praní vlny se ujistěte, zda lze toto prádlo prát v pračce a zda je označené symbolem „Čistá vlna“ s „Nemačková“ nebo „Možno prát v pračce“.

#### Užitečné doporučení pro uživatele

Tipy pro ekonomické využití spotřebiče.

#### Maximalizujte velikost náplně

- Nejlepších výsledků úspory energie, vody a pracích prostředků dosáhnete využitím maximální kapacity pračky. Ušetříte až 50% energie práním plné náplně namísto 2 polovičních náplní.

#### Potřebujete předpirku?

- Používejte pouze pro velmi znečištěné prádlo! ŠETŘÍTE prací prostředek, čas, vodu a 5 až 15% energie vynecháním předpírky u běžně znečištěného prádla.

#### Je potřebná horká voda?

- Odstraňte skvrny odstraňovačem nebo namočte prádlo ve vodě před praním k snížení potřeby programu s horkou vodou. Volbou programu 60°C můžete ušetřit až 50% energie.

#### Před použitím programu sušení...

- ŠETŘETE energii a čas volbou vysokých otáček odstřeďení k snížení obsahu vody v prádle před použitím programu sušení.

Následuje **rychlá příručka** s tipy a doporučeními o použití **pracích prostředků** při **různých teplotách**. V každém případě si vždy přečtěte pokyny na pracím prostředku pro jeho správné použití a dávkování.

**Při praní velmi znečištěného bílého prádla doporučujeme použít program pro bavlnu s teplotou 60°C a vyšší a běžný prací prostředek (heavy duty), obsahující bělidla, která nabízejí výjimečné výsledky při středních/vysokých teplotách.**

**Pro praní mezi 40°C a 60°C** musí být druh použitého pracího prostředku vhodný pro konkrétní typ vlákna a stupeň znečištění. Běžné prací prášky jsou vhodné pro „bílé“ nebo barevné odolné tkaniny se silným znečištěním, zatím co tekuté prací prostředky nebo prášky „s ochranou barvy“ jsou vhodné pro barevné látky s vysokým stupněm znečištění.

**Pro praní při teplotě pod 40°C** doporučujeme použití tekutých pracích prostředků nebo prostředků speciálně označených jako vhodné pro praní při 40°C

**Pro praní vlny nebo hedvábí** používejte pouze prací prostředky určené výhradně pro tyto látky.

## 4. ÚDRŽBA A ČIŠTĚNÍ

K čištění vnějších částí pračky použijte vlhkou utěrku, nepoužívejte drsné prášky, alkohol ani rozpouštědla. Pračka nevyžaduje žádnou speciální údržbu: vyčistěte zásobník pracích prostředků a filtr; několik tipů o přemístování pračky nebo dlouhodobém odstavení je popsanych níže.

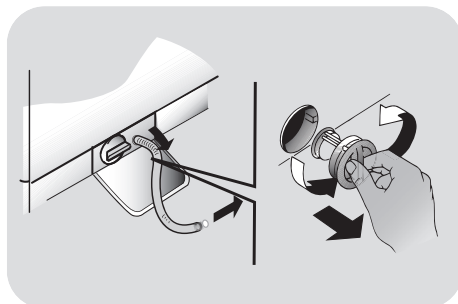
### Čištění zásobníku pracích prostředků

- Doporučujeme čistit zásobník pracích prostředků, abyste zabránili hromadění zbytků prostředků a aditiv.
- K tomu vytáhněte zásobník mírným tahem, vyčistěte pod tekoucí vodou a zasuňte na místo.
- Nezapomeňte správně nasadit víčko sifonu.

### Čištění filtru

- Pračka je vybavena speciálním filtrem k zachycení velkých zbytků, jako jsou knoflíky nebo mince, které mohou ucpat odtokový otvor.
- Pouze u některých modelů: vyjměte hadičku, odstraňte uzávěr a zachyťte vodu do nádoby.
- Zkontrolujte, zda v bubnu není voda.
- Před vyšroubováním filtru doporučujeme vložit pod něj savou utěrku k zachycení vody. Při vyjmutí filtru z něj může vytéct malé množství vody, je to zcela normální.
- Otočte filtr proti směru hodinových ručiček po bod zastavení ve vertikální pozici.

- Vyndejte a vyčistěte filtr; po skončení jej nasadte otočením ve směru hodinových ručiček. Madlo filtru se zajistí, když již není možné jim dále otáčet a madlo je v horizontální pozici. Aplikujte malé množství tekutého mýdla na těsnění filtru, což pomůže nasazení.
- Opakujte předchozí kroky v opačném pořadí k sestavení všech dílů.



### Doporučení k přemístování a dlouhodobému odstavení spotřebiče

- Pokud budete skladovat pračku v nevytápěné místnosti dlouhou dobu, vypusťte veškerou vodu z trubek.
- Odpojte pračku od elektrické sítě.
- Odpojte hadici od odpadního systému a nacvakněte na zadní stranu spotřebiče, pak snižte konec hadice nad mísu a vypusťte zbytkovou vodu.
- Upevněte odtokovou trubku k odpadnímu systému a nacvakněte na zadní stranu spotřebiče.
- Udržujte těsnění dvířek a sklo čisté.

**Záruka se vztahuje pouze na vady výrobku mechanického nebo elektrického původu. Na závady způsobené nesprávným použitím, instalací nebo manipulací se záruka nevztahuje a nejsou bezplatné.**

## 5. PRŮVODCE RYCHLÝM STARTEM

Tato pračka automaticky přizpůsobí hladinu vody podle typu a množství prádla. Tento systém nabízí skvělou úsporu energie a značnou redukci doby praní.

### Volba programu

- Zapněte pračku a zvolte požadovaný program.
- Nastavte teplotu praní a stiskněte požadované tlačítko „možností“.

### SUŠENÍ

Pokud chcete spustit cyklus sušení automaticky po praní, zvolte požadovaný program pomocí tlačítka **VOLBY SUŠENÍ**. V opačném případě bude možné dokončit praní a pak zvolit program sušení a náplň.

- Stisknutím tlačítka **START/PAUZA** spusťte praní.
- Na konci programu se zobrazí zpráva „end“ nebo se rozsvítí odpovídající LED kontrolka.

**Počkejte, dokud nezhasne kontrolka uzamčení dvířek: přibližně 2 minuty po skončení programu.**

- Vypněte pračku.

**Pro jakýkoliv typ praní viz tabulku programů a postupujte podle uvedeného pořadí.**

### Technické údaje

#### tlak vody:

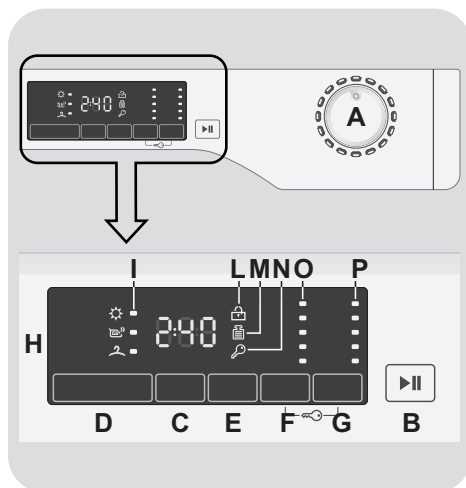
min 0,05 Mpa/max. 0,8 Mpa  
(0,05 MPa dává přibližně 1 litr vody za 10 sekund)

**Otáčky při odstředění:** viz výrobní štítek.

**Max.příkon/ Jištění/ Napájecí napětí:**

viz štítek se základními údaji.

## 6. OVLÁDACÍ PRVKY A PROGRAMY



**A** Volič programů s pozicí OFF

**B** Tlačítko START/PAUZA

**C** Tlačítko ODLOŽENÉHO STARTU

**D** Tlačítko VOLBY SUŠENÍ

**E** Tlačítko RYCHLÝ/  
STUPEŇ ZNEČIŠTĚNÍ

**F** Tlačítko VOLBY TEPLoty

**G** Tlačítko VOLBY OTÁČEK  
ODSTŘEDĚNÍ

**F+G** UZAMČENÍ TLAČÍTEK

**H** Digitální displej

**I** Indikátory VOLBY SUŠENÍ

**L** Indikátor ZAMČENÁ DVÍŘKA

**M** Indikátor KG DETECTOR

**N** Indikátor UZAMČENÍ TLAČÍTEK

**O** Indikátory VOLBY TEPLoty

**P** Indikátory volby OTÁČEK  
ODSTŘEDĚNÍ

## Volič programů s pozicí OFF

Po otočení voliče programů se rozsvítí displej pro zobrazení nastavení pro zvolený program. Pro úsporu energie na konci cyklu nebo v době nečinnosti se úroveň jasu sníží.

**Poznámka: k vypnutí spotřebiče nastavte volič programů do pozice OFF.**

- Stisknutím tlačítka **START/PAUZA** spustíte zvolený cyklus.
- Po volbě programu zůstane volič programů do konce cyklu s v nastavené pozici.
- Na konci programu se na displeji zobrazí „End“ a indikátor ZAMČENÁ DVÍŘKA zhasne, nyní můžete dvířka otevřít.
- Pračku vypněte otočením voliče do pozice **OFF**.

**Na konci každého cyklu nebo před spuštěním nového cyklu musíte nastavit volič programů zpět do pozice OFF.**

## Tlačítko START/PAUZA

**Zavřete dvířka PŘED stisknutím tlačítka START/PAUZA.**

- Stisknutím spustíte zvolený cyklus.

**Po stisknutí tlačítka START/PAUZA spotřebič chvíli čeká, dokud začne pracovat.**

## PŘIDÁNÍ NEBO ODEBRÁNÍ PRÁDLA POTÉ, CO BYL PROGRAM JIŽ SPUŠTĚN (PAUZA)

- Stiskněte a podržte tlačítko **START/PAUZA** po dobu **2 sekund** (některé světelné indikátory a indikátor zbyvajících času budou blikat – to znázorňuje, že pračka byla zastavena).
- Před otevřením dvířek pračky počkejte, dokud nezhasne indikátor ZAMČENÁ DVÍŘKA.

**Před otevřením dvířek zkontrolujte, zda je voda pod úrovní otvoru dvířek.**

- Poté, co jste přidali nebo odebrali prádlo, zavřete dvířka a stiskněte tlačítko **START/PAUZA** (program se spustí ve fázi, kde bylo praní přerušeno).

## ZRUŠENÍ PROGRAMU

- K zrušení programu nastavte volič programů do pozice **OFF**.
- Počkejte **2 minuty**, než bezpečnostní zařízení neodemkne dvířka.

## Tlačítko ODLOŽENÉHO STARTU

- Toto tlačítko Vám umožňuje nastavit odložený start pracího cyklu o **24** hodin.
- Pro odložení startu postupujte následovně:
  - Zvolte požadovaný program.

- Stisknutím tlačítka odloženého startu jej aktivujte (na displeji se zobrazí **h00**) a pak opětovným stisknutím nastavte **1 hodinové** odložení (na displeji se zobrazí **h01**). Předvolba se zvyšuje po 1 hodině každým stisknutím tlačítka, dokud se nezobrazí **h24**, pak se zobrazení vrátí na nulu.
- Potvrďte stisknutím tlačítka **START/PAUZA**. Spustí se odpočítávání a po jeho skončení se automaticky spustí program.
- Odložený start lze zrušit otočením programátoru do polohy **OFF**.

***Pokud nastane výpadek v elektrické síti během provozu spotřebiče, speciální paměť uloží zvolený program a po obnovení dodávky energie pokračuje od místa přerušení.***

Tlačítka volby možností musíte stisknout před stisknutím tlačítka **START/PAUSE**. Zvolíte-li možnost, která není kompatibilní se zvoleným programem, kontrolka možnosti bude blikat a pak zhasne.

## Tlačítko VOLBA SUŠENÍ

- **Pro automatický cyklus praní/sušení:** po volbě pracího programu dle typu prádla zvolte stupeň sušení stisknutím tohoto tlačítka. Na konci programu se spustí automaticky zvolený cyklus sušení.

***Pokud program není kompatibilní se zvoleným automatickým cyklem, tato funkce nebude aktivní.***

**Pokud přesáhnete maximální náplň prádla sušení uvedenou v tabulce programů, prádlo se nemusí dobře vysušit.**

- K zrušení volby **před zahájením programu** stiskněte tlačítko opakovaně, dokud nezhasne indikátor nebo nastavte volič programů do pozice **OFF**.
- **Volba samotného sušení:** voličem zvolte požadovaný program sušení dle látky, stisknutím tohoto tlačítka lze zvolit stupeň sušení, odlišný od počátečního nastavení (kromě programu pro sušení vlny).
- Pro zrušení cyklu **v průběhu fáze sušení** stiskněte a podržte tlačítko na **přibližně 3 sekundy**.



**VAROVÁNÍ:** po zrušení programu sušení se spustí fáze chlazení počkejte přibližně 10/20 minut, než otevřete dvířka.

- Na konci programu se na displeji zobrazí „End“ a indikátor **ZAMČENÁ DVÍŘKA** zhasne, nyní můžete dvířka otevřít.

**Cyklus sušení lze zrušit také otočením voliče programů do pozice OFF. Před otevřením dvířek musíte počkat do skončení fáze chlazení (10/20 minut) a než zhasne indikátor ZAMČENÁ DVÍŘKA.**

## Tlačítko RYCHLÝ/STUPEŇ ZNEČIŠTĚNÍ

Toto tlačítko vám umožňuje zvolit dvě různé možnosti, v závislosti na zvoleném programu.

### - RYCHLÝ

Tlačítko bude aktivní, zvolíte-li voličem program **RYCHLÝ (14/30/44 Min.)** a umožňuje vám zvolit jednu ze tří dob trvání.

### - TLAČÍTKO STUPEŇ ZNEČIŠTĚNÍ

- Po volbě programu se automaticky zobrazí čas praní pro zvolený program.
- Tato možnost vám umožňuje zvolit jednu ze 3 úrovní intenzity praní upravením délky programu, v závislosti na stupni znečištění prádla (lze použít jen u některých programů uvedených v tabulce programů).

## Tlačítko VOLBA TEPLoty

- Toto tlačítko vám umožňuje změnit teplotu pracích cyklů.
- Nelze zvýšit teplotu nad maximální povolenou hodnotu pro daný program, pro ochranu textilií.
- Pokud si přejete uskutečnit cyklus studeného praní, nesmí svítit žádný indikátor teploty.

## Tlačítko VOLBY OTÁČEK ODSTŘEDĚNÍ

- Stisknutím tohoto tlačítka je možné snížit maximální rychlost otáček odstředění a pokud chcete, lze jej zcela zrušit.
- Pokud štítek prádla neurčuje konkrétní informace, lze použít maximální otáčky programu.

**Abyste zabránili poškození látky, není možné otáčky zvýšit nad automaticky nastavené pro daný program.**

- Pro opětovnou aktivaci cyklu odstředění stiskněte tlačítko, dokud nedosáhnete požadované otáčky odstředění.
- Otáčky odstředění lze upravit bez pozastavení činnosti spotřebiče.

**Nadměrné dávkování pracího prostředku může způsobit nadměrnou tvorbu pěny. Pokud spotřebič zjistí přítomnost pěny, může uskutečnit fázi máchání nebo prodloužit trvání programu a zvýšit spotřebu vody.**

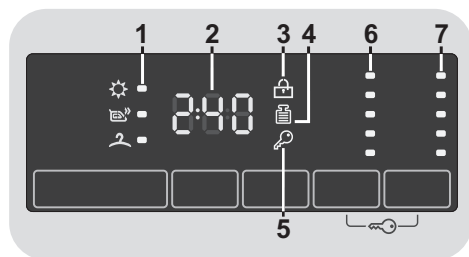
**Spotřebič je vybavený speciálním elektronickým zařízením, které brání odstředění nevyváženého prádla. Toto snižuje hluk a vibrace spotřebiče a prodlužuje jeho životnost.**

## Uzamčení tlačítek

- Současným stisknutím tlačítek **VOLBY TEPLoty** a **VOLBY OTÁČEK** po dobu cca **3 sekund** pračka umožňuje uzamčení tlačítek. Tímto způsobem se můžete vyhnout nechtěným nebo nežádoucím změnám při náhodném stisknutí tlačítka na displeji během cyklu.
- Uzamčení tlačítek lze snadno zrušit opětovným současným stisknutím dvou tlačítek nebo vypnutím spotřebiče.

## Digitální displej




System indikátorů displeje umožňuje neustálé informování o stavu pračky.



### 1) INDIKÁTORY PROGRAMŮ SUŠENÍ

Indikátory zobrazují stupeň sušení, který lze zvolit pomocí odpovídajícího tlačítka:

#### Automatické programy sušení

-  **EXTRA SUCHÉ**  
(doporučený pro ručníky, župany a objemné prádlo).
-  **SUCHÉ K ŽEHLENÍ** (zanechá prádlo vhodné pro žehlení).
-  **SUCHÉ DO SKŘÍŇE**  
(pro prádlo k uložení do skříně bez žehlení).

### 2) TRVÁNÍ CYKLU

- Po volbě programu displej automaticky zobrazí dobu trvání cyklu, která se může měnit v závislosti od zvolených přídavných možností.
- Během počáteční fáze plnění cyklu spotřebič vypočítá aktuální dobu cyklu na základě velikosti náplně a zvolených možnostech. Pak se zobrazí skutečný čas praní. Tento čas se během praní upravuje v závislosti na hladině pracího prostředku a vyvážení prádla.

### 3) INDIKÁTOR ZAMČENÁ DVÍŘKA

- Kontrolka svítí, když jsou dvířka zamčená.

**Zavřete dvířka PŘED stisknutím tlačítka START/PAUZA.**

- Po stisknutí tlačítka **START/PAUZA** se zavřenými dvířky bude kontrolka chvíli blikat a pak zůstane svítit.

**Pokud nejsou dvířka správně zavřena, kontrolka bude blikat přibližně 7 sekund, pak se příkaz spuštění automaticky zruší. V takovém případě zavřete dvířka správně a stiskněte opět tlačítko START/PAUZA.**

- Před otevřením dvířek počkejte, než zhasne kontrolka **UZAMČENÝCH DVÍŘEK**.

### 4) INDIKÁTOR Kg DETECTOR (funkce aktivní jen u určitých programů)

- Během prvních minut cyklu indikátor „**Kg Detector**“ svítí, dokud inteligentní senzor neodváží prádlo a nenastaví čas cyklu, vodu a spotřebu elektrické energie.
- Během každé fáze praní „**Kg Detector**“ umožňuje monitorování informací o náplni prádla a během prvních minut praní:
  - nastaví množství potřebné vody;
  - určí délku pracího cyklu;
  - řídí máchání dle typu zvolené tkaniny, která se má prát;
  - upraví rytmus a rotace bubny pro typ tkaniny, která se má prát;



- rozezná přítomnost nadměrné pěny, v případě potřeby upraví množství vody pro máchání;
- nastaví rychlost odstředování dle náplně, čímž zabrání nevyvážení.

## **5) INDIKÁTOR ZAMČENÍ TLAČÍTEK**

Tento indikátor informuje, že jsou zamčená tlačítka.

## **6) INDIKÁTORY TEPLOTY PRANÍ**




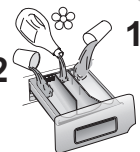









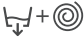






Zobrazují teplotu praní zvoleného programu, kterou lze změnit (pokud je to možné) odpovídajícím tlačítkem.

Pokud chcete uskutečnit studené praní, kontrolky nesmí svítit.

## **7) INDIKÁTORY OTÁČEK ODSTŘEDĚNÍ**

Zobrazují rychlost odstředění zvoleného programu, můžete je snížit nebo vyloučit pomocí odpovídajícího tlačítka.

## Tabulka programů

 <b>PROGRAM</b>		 (MAX.) * (viz ovládací panel)						 °C (MAX.)			
		6+4kg	6+5kg	7+5kg	8+5kg	8+6kg	9+6kg		2		1
	<b>Bílé</b> 2) 4)	6	6	7	8	8	9	90°	●	●	
	<b>Bavlna**</b> 2) 4)	6	6	7	8	8	9	60°	●	●	
	<b>Bavlna + Předpirka</b> 2) 4)	6	6	7	8	8	9	60°	●	●	●
	<b>Směsné</b> 2) 4)	3	3	3,5	4	4	4,5	60°	●	●	
	<b>Dětské</b> 2) 4)	4	4	4,5	5,5	5,5	6	60°	●	●	
	<b>Denní 59 min.</b> 4)	2	2	2,5	3	3	3	60°	●	●	
	<b>14'</b>	1	1	1	1,5	1,5	1,5	30°	●	●	
	<b>30'</b>	2	2	2,5	2,5	2,5	2,5	30°	●	●	
	<b>44'</b>	3	3	3,5	3,5	3,5	3,5	40°	●	●	
	<b>Máchání</b>	-	-	-	-	-	-	-	△	●	
	<b>Vypouštění + odstředování</b>	-	-	-	-	-	-	-			
	<b>Jemné</b>	2	2	2,5	2,5	2,5	2,5	40°	●	●	
	<b>Ruční praní/ Hedvábí</b>	1	1	1	2	2	2	30°	●	●	
	<b>Vlna</b>	1	1	1	2	2	2	40°	●	●	
	<b>Sušení vlny</b>	1	1	1	2	2	2	-			
	<b>Smíšené (sušení)</b>	3	3	3,5	4	4	4,5	-			
	<b>Bavlna (sušení)</b>	4	5	5	5	6	6	-			



## Volba programů

K praní různých typů látek a různého stupně znečištění obsahuje pračka specifické programy pro splnění každé potřeby praní (viz tabulka).

### PRANÍ

#### Bílé

Jedná se o intenzivní praní. Konečné odstředění při maximální rychlosti umožňuje účinnější odstranění nečistot.

#### Bavlna

Tento program je vhodný pro praní běžně znečištěného bavlněného prádla a je to nejúčinnější program z hlediska kombinované spotřeby energie a vody pro praní bavlněného prádla.

#### Bavlna + předpírka

Tento program byl navržen pro odstranění odolnějších nečistot z bílého bavlněného prádla. Předpírka zajišťuje odstranění odolných nečistot. Do prostoru označeného „1“ přidejte 20% pracího prostředku ve srovnání s dávkou pro hlavní praní.

#### Směsné

Praní a máchání optimalizuje rychlost a rytmus akcí bubny a hladinu vody. Jemné odstředění zajistí menší pomačkání tkaniny.

#### Dětské

Tento program Vám umožňuje prát veškeré dětské prádlo s dosažením perfektní čistoty a dezinfekčního účinku při nastavené teplotě min. 60°C.

K dosažení výsledku perfektního praní doporučujeme použít prací prášek namísto pracího gelu.

#### Denní 59 Min.

Tento speciálně navržený program uchovává vysokou kvalitu praní při značně zkrácené době praní. Program je navržen pro menší náplň (viz tabulka programů).

### Rychlý (14/30/44 min.)

Prací cyklus doporučený pro malé a mírně znečištěné náplně. S tímto programem doporučujeme snížit množství běžně používaného pracího prostředku za účelem úspory. Volbou programu **RYCHLÝ** a tlačítkem zvolte jeden ze tří dostupných programů.

### Máchání

Tento program uskuteční 3 máchání s prostředním odstředěním (které lze snížit nebo zrušit příslušným tlačítkem). Slouží pro máchání jakéhokoliv typu látky, například po ručním praní.

### Vypouštění + odstředění

Program dokončí vypouštění a odstředování při maximální rychlosti. Odstředování lze zrušit nebo snížit otáčky pomocí tlačítka **VOLBY OTÁČEK Odstředění**.

### Jemné

Tento program sníží trvání rotací bubny během cyklu a je vhodný zejména pro praní jemných látek. Praní a máchání se provádí s vysokou hladinou vody pro zajištění nejlepších výsledků.

### Ruční praní/Hedvábí

Tento program umožňuje jemný prací cyklus pro oblečení označené jako „Pouze ruční praní“ a prádlo vyrobené z hedvábí nebo s označením na štítku „Prát jako hedvábí“.

### Vlna

Tento program provádí prací cyklus specializovaný pro praní vlněných tkanin, které lze prát v pračce, nebo prádla, které by se mělo prát v rukách.

## SUŠENÍ



### **VAROVÁNÍ:**

**Dávkače pro koncentrované prací prostředky a tekuté prostředky musíte z bubnu vyndat před spuštěním programu sušení.**

Buben mění směr během cyklu sušení pro ochranu prádla před zamotáním. Studený vzduch se využívá během posledních 10/20 minut sušicího cyklu k minimalizaci pomačkání.

### **Sušení vlny**

Program sušení s nízkou teplotou, ideální pro sušení vlněného prádla s maximální péčí, snižující odření látek a možné plstnatění. Před sušením doporučujeme prádlo převrátit. Časování se vztahuje na množství prádla a otáčky zvolené pro praní. Cyklus je vhodný pro malé náplně do 1 kg (3 svetry).



APPAREL CARE

**Cyklus sušení vlny této pračky byl schválen „The Woolmark Company“ pro vlněné produkty, které lze prát v pračce za předpokladu, že prádlo se bude prát a sušit v souladu s pokyny na štítku prádla a dle pokynů výrobce tohoto spotřebiče.**

**Ve Velké Británii, Irsku, Hong Kongu a v Indii je obchodní známka Woolmark certifikační obchodní známkou. M0000**

### **Směsné (nízká teplota)**

Program sušení s nízkou teplotou doporučený pro syntetické a směsné látky (viz štítek na pádle).

### **Bavlna (vysoká teplota)**

Program sušení s vysokou teplotou doporučený pro bavlnu a len (vždy si přečtete štítek na pádle).

## 7. CYKLUS SUŠENÍ

- Uvedené pokyny jsou obecné, proto jsou potřebné určité zkušenosti pro dosažení nejlepších výsledků sušení.
- Doporúčujeme volbu kratší doby sušení než je uvedená, při prvním použití, abyste přizpůsobili správný stupeň sušení.
- Nedoporúčujeme sušit látky, které se snadno třepí, jako jsou koberce nebo prádlo s dlouhým vlasem, abyste zabránili ucpání vzduchových kanálků.
- Rozdělte prádlo podle následujícího postupu:

### - Podle symbolů sušení, které jsou na štítku prádla

- Vhodné pro sušení v sušičce.
- Sušení při vysoké teplotě.
- Sušení jen při nízké teplotě.
- NESUŠIT** v bubnové sušičce.

**Pokud prádlo neobsahuje informační štítek, musí být bráno jako nevhodné pro sušení.**

### - Dle velikosti a tloušťky

Kdykoliv je náplň větší než kapacita sušení, rozdělte prádlo podle tloušťky (např. ručníky od tenkého spodního prádla).

### - Podle typu látky

Bavlna/len: ručníky, bavlna jersey, ložní a stolní prádlo.

Syntetické: blůzy, košile, pracovní oděvy, apod. z polyesteru nebo polyamidu, jako i bavlna/syntetické směsné.

- Sušte pouze odstředěné prádlo.

## Správný způsob sušení

- Otevřete dvířka.
- Naplňte prádlo nepřesahující maximální náplň sušení uvedenou v tabulce programů. V případě velkých kusů prádla (např. prostěradla) nebo velmi savých materiálů (např. ručníky nebo džíny) snižte množství náplně.
- Zavřete dvířka.
- Otočte volič programů na nejvhodnější program sušení podle vašeho prádla.
- Spotřebič může provést následující typy sušení:
  - Program sušení **při nízké teplotě** doporučený pro vlněné látky (☼☼ symbol na voliči programů).
  - Program sušení při **nízké teplotě** doporučený pro směsné látky (syntetické/bavlna) syntetické látky (☼☼ symbol na voliči programů).
  - Program sušení **při vysoké teplotě** doporučený pro bavlnu, osušky, len, konopní látky apod... (☼☼☼ symbol na voliči programů).
- Zvolte stupeň požadovaného sušení:

☼ **Extra suchá** program (doporučený pro ručníky, župany a objemné prádlo).

☼ **Suché pro žehlení** program (zanechá prádlo vhodné pro žehlení).

☼ **Suché do skříně** program (pro prádlo k uložení do skříně bez žehlení).

**Volbou programu sušení vlny není možné zvolit stupeň sušení odlišný od počátečního.**

- Pračka vypočítá potřebnou dobu pro sušení a stupeň zbývající vlhkosti v prádle, dle náplně a zvoleného typu sušení.
- Ujistěte se, zda je otevřený přívod vody a správně umístěná odtoková hadice.



**VAROVÁNÍ:**

Nesušte prádlo se speciální vycpávkou (např. deky, prošívané bundy apod.) a velmi jemné prádlo. Pokud je prádlo savé, vložte méně kusů, aby se zabránilo pomačkání.

- Stiskněte tlačítko **START/PAUZA**. (Displej zobrazí zbývající dobu sušení.)

**Spotřebič vypočítá čas do konce zvoleného programu na základě standardní náplně. Během cyklu spotřebič upraví čas dle velikosti a složení náplně.**

**Během fáze programu bublen zvyšuje na vyšší rychlost k rozložení prádla a k optimalizaci účinku sušení.**

- Po skončení programu se na displeji zobrazí nápis „End“. Po **5 minutách** spotřebič přejde do pohotovostního režimu (u určitých modelů displej zobrazí dva řádky).

- Vypněte spotřebič nastavením voliče programů do pozice **OFF**.
- Otevřete dvířka a vyjměte prádlo.
- Zavřete vodovodní ventil.

## ZRUŠENÍ PROGRAMU SUŠENÍ

- K zrušení programu sušení stiskněte a podržte tlačítko **VOLBA SUŠENÍ** na přibližně **3 sekundy**.



**VAROVÁNÍ:**

Po zrušení programu sušení se spustí fáze chlazení a před otevřením dvířek musíte počkat přibližně **10/20 minut**.




*K zajištění správného provozu spotřebiče doporučujeme nepřerušovat fázi sušení, dokud to není zcela nutné.*

## 8. AUTOMATICKÝ CYKLUS PRANÍ/SUŠENÍ

**Nesmíte překročit maximální náplň sušení prádla uvedenou v tabulce programů, v opačném případě nebudou výsledky sušení uspokojivé.**

### - Praní

- Otevřete zásobník pracích prostředků a naplňte správné množství.
  - Viz seznam pracích programů podle prané látky (např. velmi znečištěná bavlna) a nastavte volič programů na požadovaný program.
  - Případně nastavte požadovanou teplotu.
  - Stiskněte tlačítko možností (pokud je to nutné).
  - Zkontrolujte, zda je otevřený vodovodní ventil a zda je správně umístěna odtoková hadice.
- ### - Sušení
- Zvolte stupeň sušení volbou jednoho ze 3 automatických programů:

-  **Extra suché** program (doporučený pro ručníky, župany a objemné prádlo).
-  **Suché k žehlení** program (zanechá prádlo vhodné pro žehlení).
-  **Suché do skříně** program (pro prádlo k uložení do skříně bez žehlení).

**Volbou programu sušení vlny je dostupný pouze počáteční stupeň sušení.**

- Stiskněte tlačítko **START/PAUZA**.

- Na konci fáze praní displej zobrazí zbývající dobu sušení.
- Po skončení programu se na displeji zobrazí nápis „End“. Po **5 minutách** spotřebič přejde do pohotovostního režimu (u určitých modelů displej zobrazí dva řádky).
- Vypněte spotřebič nastavením voliče programů do pozice **OFF**.
- Otevřete dvířka a vyjměte prádlo.
- Zavřete vodovodní ventil.

## ZRUŠENÍ PROGRAMU SUŠENÍ

- K zrušení programu sušení stiskněte a podržte tlačítko **VOLBA SUŠENÍ** na přibližně **3 sekundy**.



### **VAROVÁNÍ:**

**Po zrušení programu sušení se spustí fáze chlazení a před otevřením dvířek musíte počkat přibližně 10/20 minut.**

***K zajištění správného provozu spotřebiče doporučujeme nepřerušovat fázi sušení, dokud to není zcela nutné.***



## 9. Odstranění případných problémů A ZÁRUKA

Pokud máte pocit, že pračka nefunguje správně, viz část níže pro možné užitečné tipy k odstranění běžných problémů.

### PRO MODEL Y SMART TOUCH

Aplikace *Candy simply-Fi* má funkci Smart Check-up, která umožňuje kdykoliv potvrdit funkčnost a stav spotřebiče. pro použití aplikace *Candy simply-Fi* potřebujete smartfon se systémem Android s technologií NFC.

Více informací najdete v aplikaci. Pokud displej pračky zobrazuje závadu (kód nebo blikající LED), musíte zapnout aplikaci na smartfonu se zapnutým NFC.

Umístěte váš smartfon k Smart Touch logu na ovládacím panelu. Nyní byste měli mít možnost přečíst adresář se závadou pro odstranění problému.

### FORMÁT KÓDU ZÁVADY

- **Modely s displejem:** závada je zobrazená s prvním znakem „E“ (příklad: E2 = Error 2).
- **Modely bez displeje:** závada je zobrazená sekvencí blikání každé LED. Kód závady je zobrazený počtem bliknutí následovaným 5 sekundovou pauzou (příklad: dvě bliknutí – pauza 5 sekund – dvě bliknutí – opakování = Error 2).

Zobrazená závada	Možná příčina a praktická řešení
<b>E2 (s displejem)</b> <b>2 bliknutí LED</b> (bez displeje)	<b>Pračka nenapouští vodu</b> Ujistěte se, zda je otevřený vodovodní ventil. Ujistěte se, zda není zalomená nebo skřípnutá hadice přívodu vody. Zkontrolujte, zda je odtoková hadice ve správné výšce (viz instalaci). Zavřete přívod vody, odšroubujte přívodní hadici ze zadní strany pračky a zkontrolujte, zda je čistý „pískový filtr“.
<b>E3 (s displejem)</b> <b>3 bliknutí LED</b> (bez displeje)	<b>Pračka nevypouští vodu.</b> Zkontrolujte, zda není ucpaný filtr. Zkontrolujte, zda není ohnutá nebo skřípnutá odtoková hadice. Zkontrolujte, zda není ucpaný odpadní systém v domácnosti. Zkuste vylít vodu do umyvadla.
<b>E4 (s displejem)</b> <b>4 bliknutí LED</b> (bez displeje)	<b>Příliš mnoho pěny a/nebo vody.</b> Zajistěte použití správného množství pracího prostředku a vhodného pro pračku.
<b>E7 (s displejem)</b> <b>7 bliknutí LED</b> (bez displeje)	<b>Problém s dvířky.</b> Ujistěte se, zda jsou dvířka správně zavřená. Ujistěte se, zda prádlo uvnitř bubny nebrání v úplném zavření dvířek. Pokud jsou dvířka zamčená, pračku vypněte a odpojte od elektrické sítě, počkejte 2-3 minuty a dvířka otevřete.
<b>Jiný kód</b>	Vypněte a odpojte pračku, počkejte minutu. Zapněte pračku a restartujte program. Pokud se závada opět objeví, kontaktujte autorizované servisní středisko.

## JINÉ PROBLÉMY

Problém	Možná příčina a praktické řešení
<b>Pračka nefunguje/ nespustí se</b>	<p>Ujistěte se, zdaje správně připojená.</p> <p>Ujistěte se, zda je zapnutá.</p> <p>Ujistěte se, zda není vypálená pojistka a zda je funkční síťová zásuvka, otestováním pomocí jiného spotřebiče jako je například lampy.</p> <p>Dvířka nejsou správně zavřena: otevřete je a opět zavřete.</p> <p>Zkontrolujte, zda byl zvolený správný program a spustili jste pračku správně.</p> <p>Zkontrolujte, zda pračka není v režimu pozastavení nebo odloženého startu.</p>
<b>Voda na podlaze pod pračkou</b>	<p>Může to být z důvodu netěsnosti mezi ventilem, hadicí a plnicím ventilem; v takovém případě těsnění vyměňte a správně připojte.</p> <p>Zkontrolujte, zda je správně zavřený přední filtr.</p>
<b>Pračka neodstředí</b>	<p>Pračka je vybavena detekčním systémem, který chrání prádlo a spotřebič před poškozením v případě nevyvážené náplně před odstředěním.</p> <p>Výsledkem může být:</p> <ul style="list-style-type: none"> <li>• Pračka se pokusí vyvážit prádlo, prodlouží dobu odstředění.</li> <li>• Sníží rychlost otáček k snížení vibrací a hluku.</li> <li>• Cyklus odstředění se zruší pro ochranu pračky a náplně. Pokud k tomu dojde, vyjměte prádlo, přeložte jej a restartujte program odstředění.</li> </ul> <p>Je to z důvodu, že voda nebyla zcela odčerpána: počkejte několik minut. Pokud problém trvá, viz část Error 3.</p> <p>Některé modely obsahují funkci „bez odstředění“: zkontrolujte, zda není aktivní.</p> <p>Zkontrolujte zvolené možnosti a vliv na cyklus odstředění.</p> <p>Nadměrné množství prostředku brání v odstředění, zajistěte správné dávkování pracího prostředku.</p>
<b>Silné vibrace během odstředění</b>	<p>Pračka není správně vyvážená: dle potřeby upravte vyvážení pomocí nožiček podle popisu v návodu.</p> <p>Zkontrolujte, zda jste odstranili přepravní šrouby a vymešovací trubky.</p> <p>Zkontrolujte, zda nejsou v bubnu cizí předměty (mince, háčky, knoflíky apod...).</p>

**Standardní záruka výrobce se vztahuje na elektrické nebo mechanické závady spotřebiče z důvodu činnosti výrobce. Pokud je závada způsobena vnějšími faktory nebo nedodržením návodu, za opravu může být účtován poplatek.**

Použití ekologických pracích prostředků bez fosfátů může způsobit následující:

- **tmavší voda z máchání:** je to z důvodu potlačení zeolitů, které nemají negativní vliv na účinek máchání.
- **bílý prášek (zeolit) na prádle na konci praní:** je to normální, prášek nebyl absorbován látkou a nezmění její barvu. K odstranění zeolitů zvolte program máchání. V budoucnosti zvažte použití menšího množství pracího prostředku.
- **pěna ve vodě v posledním máchání:** neindikuje to nutně špatné máchání.
- **bohatá pěna:** toto je často z důvodu aniontové aktivní povrchové látky u prostředků, které lze těžko odstranit z prádla.  
V takovém případě neprovádějte opakované máchání k odstranění tohoto efektu: nepomůže to.

Pokud závada trvá, nebo pokud se problém opakuje, ihned kontaktujte servisní středisko.

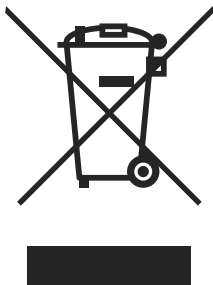
Doporučujeme vždy používat originální náhradní díly dostupné v autorizovaném servisním středisku.

#### **Záruka**

Na výrobek se vztahují záruční podmínky uvedené na záručním listě spotřebiče. Záruční list musí být vyplněný a uložený na bezpečném místě, k předložení v případě opravy pro servisní středisko.

**Výrobce nenese žádnou odpovědnost za tiskové chyby v návodu dodaném se spotřebičem. Také si vyhrazuje právo na jakékoliv změny užitečné pro tento výrobek bez změny jeho základních vlastností.**

# Informace pro uživatele k likvidaci elektrických a elektronických zařízení (domácnosti)



Tento symbol na produktech anebo v průvodních dokumentech znamená, že použité elektrické a elektronické výrobky nesmí být přidány do běžného komunálního odpadu.

Ke správné likvidaci, obnově a recyklaci doručte tyto výrobky na určená sběrná místa, kde budou přijata zdarma. Alternativně v některých zemích můžete vrátit své výrobky místnímu prodejci při koupi ekvivalentního nového produktu.

Správnou likvidací tohoto produktu pomůžete zachovat cenné přírodní zdroje a napomáháte prevenci potenciálních negativních dopadů na životní prostředí a lidské zdraví, což by mohly být důsledky nesprávné likvidace odpadů. Pro získání informací o likvidaci a recyklaci tohoto spotřebiče se prosím obraťte na společnost Elektrowin a.s. tel. 241 091 843 nebo [www.elektrowin.cz](http://www.elektrowin.cz), kde naleznete i seznam míst zpětného odběru.

Při nesprávné likvidaci tohoto druhu odpadu mohou být v souladu s národními předpisy uděleny pokuty.

## Pro podnikové uživatele v zemích Evropské unie

Chcete-li likvidovat elektrická a elektronická zařízení, vyžádejte si potřebné informace od svého prodejce nebo dodavatele.

## Informace k likvidaci v ostatních zemích mimo Evropskou unii

Tento symbol je platný jen v Evropské unii.

Chcete-li tento výrobek zlikvidovat, vyžádejte si potřebné informace o správném způsobu likvidace od místních úřadů nebo od svého prodejce.