

Lenovo
Y27q-20
Uživatelská
příručka



Číslo výrobku

A19270QY2

65EE-GAC1-WW

První vydání (květen 2019)

© Copyright Lenovo 2019.

Produkty, data, počítačový software a služby LENOVO byly vyvinuty výhradně na soukromé náklady a jsou prodávány vládním orgánům jako komerční jednotky ve smyslu 48 C.F.R. 2.101 s omezenými a vyhrazenými právy použití, reprodukce a zpřístupnění.

UPOZORNĚNÍ K OMEZENÝM A VYHRAZENÝM PRÁVŮM: Pokud jsou produkty, data, počítačový software nebo služby dodávány podle smlouvy General Services Administration „GSA“, potom použití, reprodukce nebo zpřístupnění podléhá omezením vymezeným ve Smlouvě č. GS-35F-05925.

Obsah

| | |
|--|------------|
| Bezpečnostní informace | iii |
| Obecné bezpečnostní zásady | iii |
| Kapitola 1. Začínáme | 1-1 |
| Obsah dodávky | 1-1 |
| Poznámka k používání | 1-2 |
| Přehled produktu | 1-3 |
| Typy nastavení | 1-3 |
| Naklopení | 1-3 |
| Otáčení | 1-3 |
| Nastavení výšky | 1-4 |
| Čep monitoru | 1-4 |
| Ovládací prvky monitoru | 1-5 |
| Otvor pro kabelový zámeček | 1-5 |
| Sestavení monitoru | 1-6 |
| Připojení a zapnutí monitoru | 1-6 |
| Kapitola 2. Nastavení a používání monitoru | 2-1 |
| Komfort a usnadnění přístupu | 2-1 |
| Organizace pracoviště | 2-1 |
| Umístění monitoru | 2-1 |
| Rychlé tipy pro zdravé pracovní návyky | 2-2 |
| Nastavení obrazu monitoru | 2-3 |
| Používání přímých ovládacích prvků | 2-3 |
| Použití ovládacích prvků displeje na obrazovce (On-Screen Display, tzv. OSD) | 2-4 |
| Výběr podporovaného režimu zobrazení | 2-7 |
| Seznámení s řízením spotřeby | 2-8 |
| Péče o monitor | 2-9 |
| Sejmutí podstavce a stojánku monitoru | 2-9 |
| Nástěnná montáž (volitelně) | 2-9 |
| Kapitola 3. Referenční informace | 3-1 |
| Specifikace monitoru | 3-1 |
| Řešení problémů | 3-3 |
| Manuální instalace ovladače monitoru | 3-5 |
| Instalace ovladače monitoru pod Windows 7 | 3-5 |
| Instalace ovladače monitoru pod Windows 10 | 3-6 |
| Získání další pomoci | 3-6 |
| Appendix A. Servis a podpora | A-1 |
| Registrace vašeho zařízení | A-1 |
| Technická podpora online | A-1 |
| Technická podpora po telefonu | A-1 |
| Appendix B. Poznámky | B-1 |
| Informace k recyklaci | B-2 |
| Ochranné známky | B-2 |
| Napájecí kabely a adaptéry | B-3 |

Bezpečnostní informace

Obecné bezpečnostní zásady

Tipy, které vám pomohou používat váš počítač bezpečně, najdete na:
<http://www.lenovo.com/safety>

Před instalací tohoto produktu si přečtěte bezpečnostní informace.



VÝSTRAHA

Pro zabránění úrazu elektrickým proudem:

- Nesnímejte kryty.
- Neprovazujte tento produkt, dokud není připojen stojan.
- Nepřipojujte ani neodpojujte tento výrobek během bouřky.
- Zástrčka napájecího kabelu musí být připojena k řádně instalované a uzemněné elektrické zásuvce.
- Jakékoli vybavení, ke kterému bude produkt připojen, musí být také připojeno k řádně instalované a uzemněné elektrické zásuvce.
- Pro izolaci monitoru od elektrického přívodu musíte z elektrické zásuvky vytáhnout zástrčku. Elektrická zásuvka by měla být snadno dostupná.

Aby byla zajištěna speciální opatření pro zabránění vzniku nebezpečí při ovládní, instalování, servisování, převážení nebo skladování zařízení, musí být k dispozici nezbytné pokyny.

Aby se zabránilo nebezpečí úrazu elektrickým proudem, bez náležité kvalifikace neprovádějte žádná jiná servisní opatření kromě těch, která jsou uvedena v tomto návodu na použití.

Manipulace:

- Pokud váš monitor váží více než 18 kg (39,68 lb), doporučuje se jeho přemísťování nebo zvedání dvěma osobami.

Při montáži nástěnného držáku VESA se musí světelný panel nacházet na spodní straně.

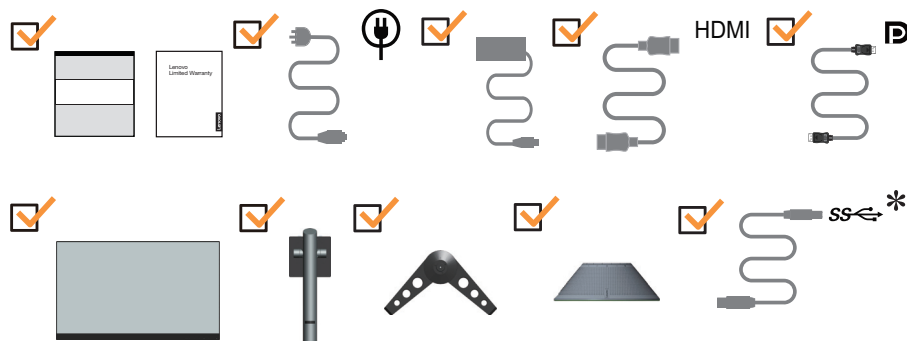
Kapitola 1. Začínáme

Tato Uživatelská příručka obsahuje podrobné pokyny pro uživatele. Stručný přehled pokynů je uveden na instalačním letáku.

Obsah dodávky

Balení výrobku by mělo obsahovat následující položky:

- *informační leták*
- *Brožura s omezenou zárukou společnosti Lenovo*
- *plochý monitor*
- *Napájecí kabel a adaptér*
- *Kabel HDMI*
- *Kabel DP*
- *USB kabel*
- *Soustava*
- *Podstavec*
- *Externí USB reproduktor*



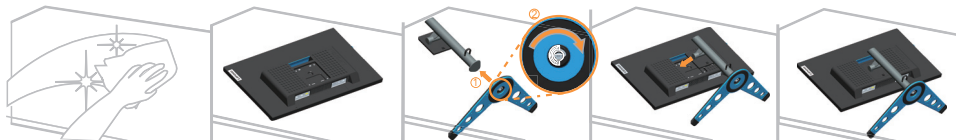
Poznámka: USB reproduktor monitoru Lenovo je určen pro typ zařízení: 65F0.

*: Skutečná rychlost přenosu při použití různých konektorů USB na tomto zařízení se bude lišit a je obvykle pomalejší, než rychlosti přenosu dat definované příslušnými specifikacemi USB. Závisí to na mnoha faktorech, například na kapacitě zpracování periferních zařízení, vlastnostech souborů a na dalších faktorech, které souvisejí s konfigurací systému a s provozními prostředními: - 5 Gbitů/s pro USB 3.1 Gen 1; 10 Gbitů/s pro USB 3.1 Gen 2 a 20 Gbitů/s pro USB 3.2.

Poznámka k používání

Pro sestavení monitoru postupujte podle níže uvedeného nákresu.

Poznámka: Nedotýkejte se monitoru v oblasti obrazovky. Oblast obrazovky je skleněná a hrubé zacházení nebo příliš velký tlak může vést k jejímu poškození.



1. Umístěte monitor obrazovkou dolů na měkké a rovné místo.
2. Zasuňte podstavec směrem ke stojánku, dokud nezacvakne na místo.
3. Zarovnejte držák pro připevnění ke stojánku na monitoru.

Poznámka: Pokyny pro montáž držáku VESA viz „Nástěnná montáž (volitelně)“ na straně 2-9. Netlačte silně na obrazovku (neohýbejte ji nahoru).

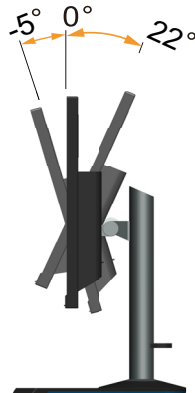
Přehled produktu

Tato část poskytuje informace o nastavení pozici monitoru, nastavení uživatelských ovládacích prvků a použití otvoru pro kabelový zámek.

Typy nastavení

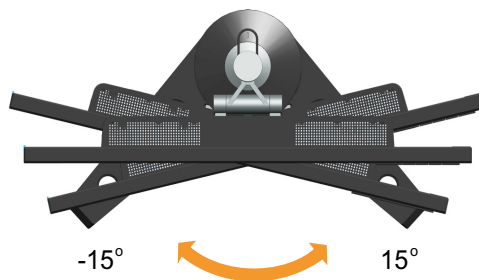
Naklopení

Viz nákres níže s příkladem rozsahu náklonu.



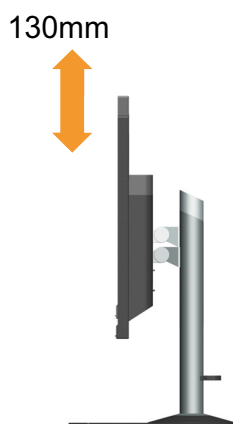
Otáčení

Na zabudovaném podstavci lze monitor naklánět tak, abyste dosáhli nejkomfortnějšího úhlu při sledování.



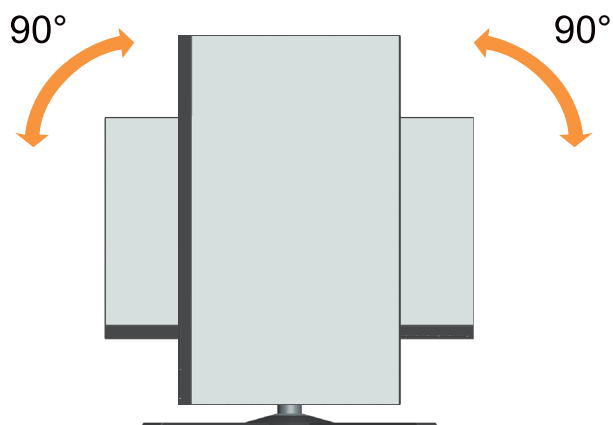
Nastavení výšky

Pro nastavení výšky je třeba monitor stlačit dolů nebo vysunout nahoru.



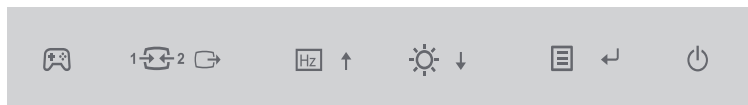
Čep monitoru

- Před otáčením obrazovky monitoru upravte její polohu. (Obrazovka monitoru musí vystoupit ke svému nejvyššímu bodu a musí být zakloněna pod úhlem 22°.)
- potom otočte po směru hodin, až se zastaví v poloze 90°.



Ovládací prvky monitoru

Ovládací prvky na rámečku panelu slouží pro přístup k různým funkcím.



Pokyny pro používání těchto ovládacích prvků viz „Nastavení obrazu monitoru“ na straně 2-3.

Otvor pro kabelový zámek

Tento monitor je na zadní straně vybaven otvorem pro kabelový zámek.



Sestavení monitoru

Tato část obsahuje pokyny pro sestavení monitoru.

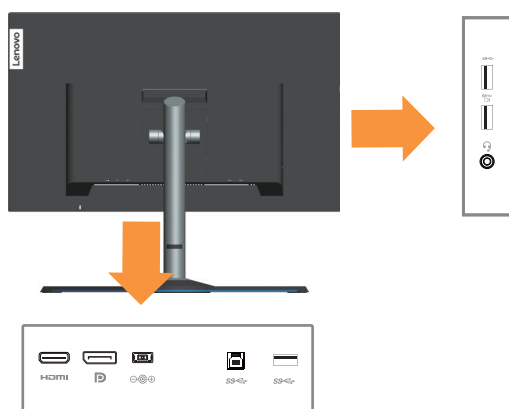
Připojení a zapnutí monitoru

Poznámka: Před provedením tohoto postupu si nezapomeňte přečíst Bezpečnostní informace na straně iii.

1. Vypněte počítač a veškerá připojená zařízení a potom odpojte napájecí kabel počítače



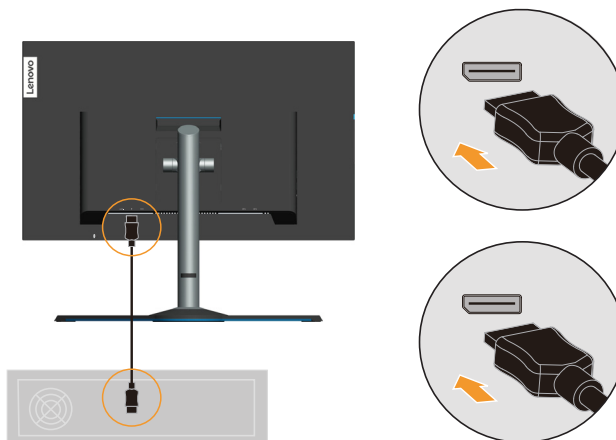
2. Připojte kabely podle ikon uvedených níže.



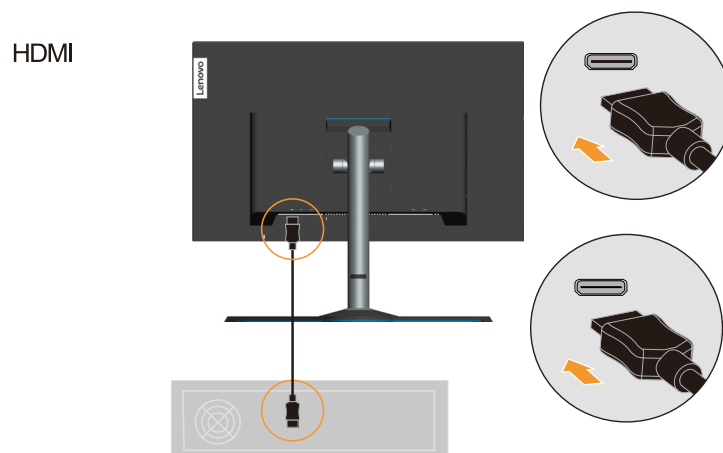
3. Připojte jeden konec kabelu DP ke konektoru DP na zadní straně počítače a druhý konec ke konektoru DP na monitoru. Společnost Lenovo doporučuje svým zákazníkům, kteří chtějí používat vstup Display Port na jejich monitoru, aby zakoupili „Kabel Lenovo Display Port na Display Port 0A36537“.

www.lenovo.com/support/monitoraccessories

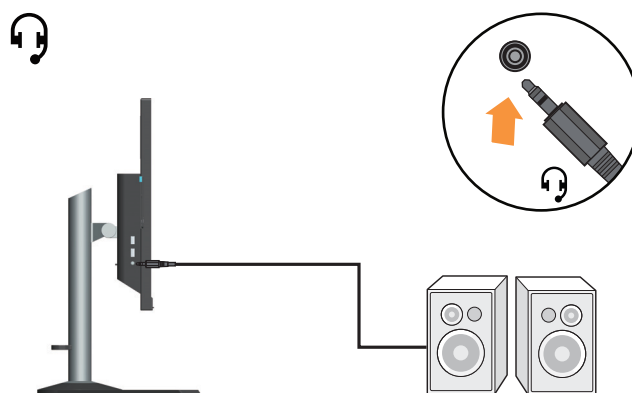
D



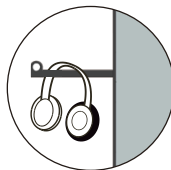
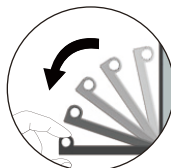
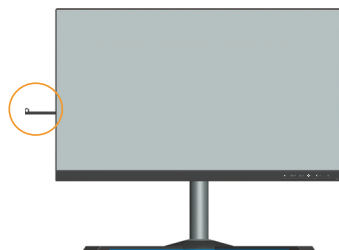
4. Připojte jeden konec kabelu HDMI ke konektoru HDMI na zadní straně počítače a druhý konec ke konektoru HDMI na monitoru. Zákazníkům, kteří chtějí na svém monitoru používat vstup HDMI, společnost Lenovo doporučuje zakoupit „Lenovo HDMI na HDMI kabel OB47070“
www.lenovo.com/support/monitoraccessories



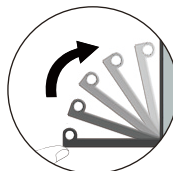
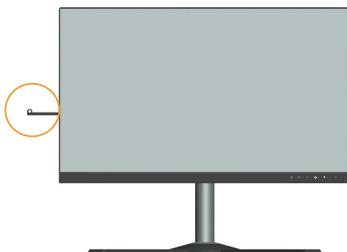
5. Aby bylo možné přenášet zdroj zvuku z portu Display Port nebo HDMI, připojte zvukový kabel reproduktoru k zásuvce zvuku monitoru.
Poznámka: Výstup zvuku v režimech HDMI/DP.



6. Místo pro zavěšení sluchátek.
- Otevřete držák pro zavěšení sluchátek.

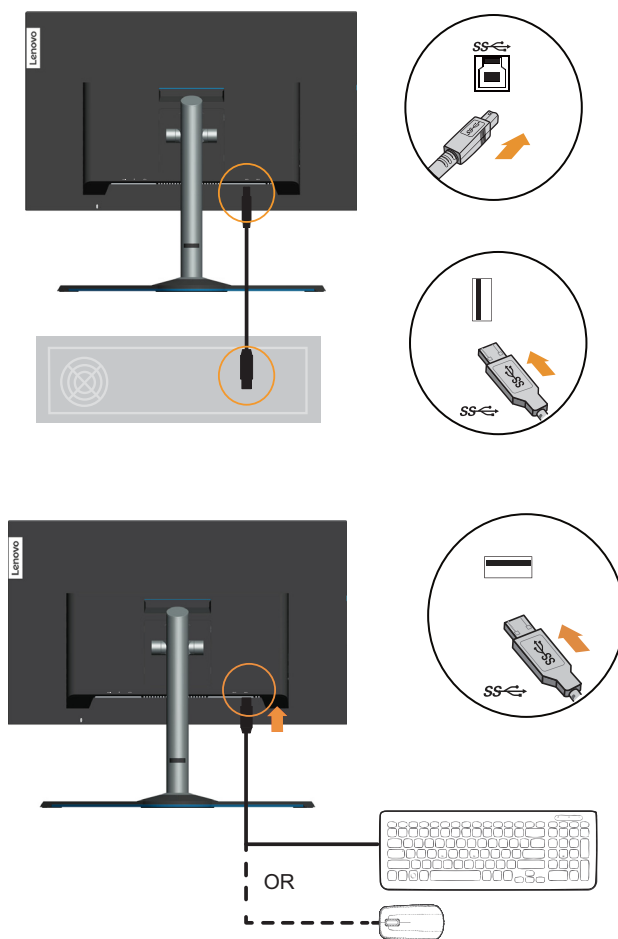


- Zavřete držák pro zavěšení sluchátek.



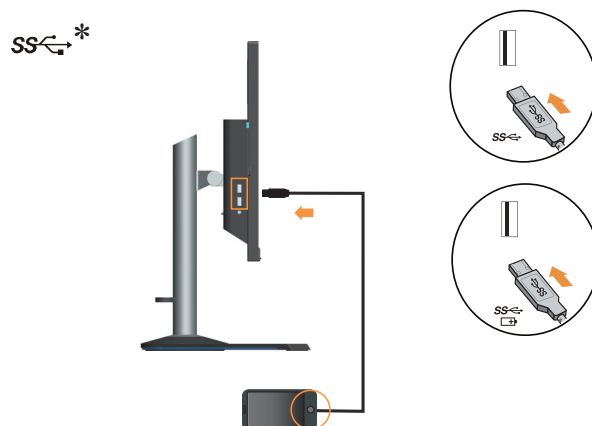
7. Připojte jeden konec kabelu USB k odchozímu výstupu USB na zadní straně monitoru a připojte druhý konec kabelu USB ke vhodnému portu USB na počítači.

SS * 

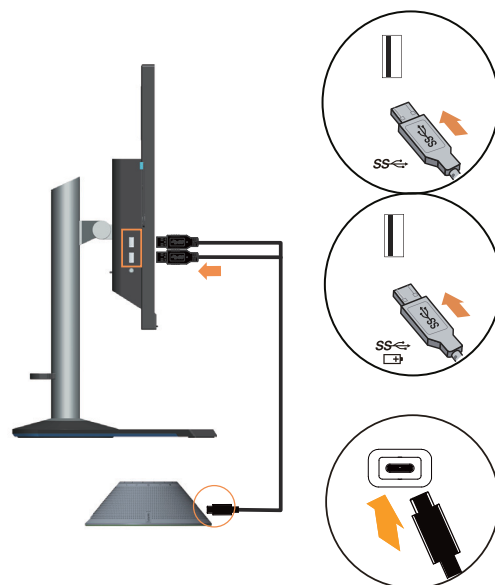


Pokud je uvedena značka *, můžete si přečíst komentáře na stránce 1-1.

8. Připojte jeden konec kabelu USB k přichozímu výstupu USB na boční straně monitoru a připojte druhý konec kabelu USB ke vhodnému portu USB na zařízení.
Poznámka: Když je vypínač monitoru vypnutý, přichozí port USB neposkytuje napájení.



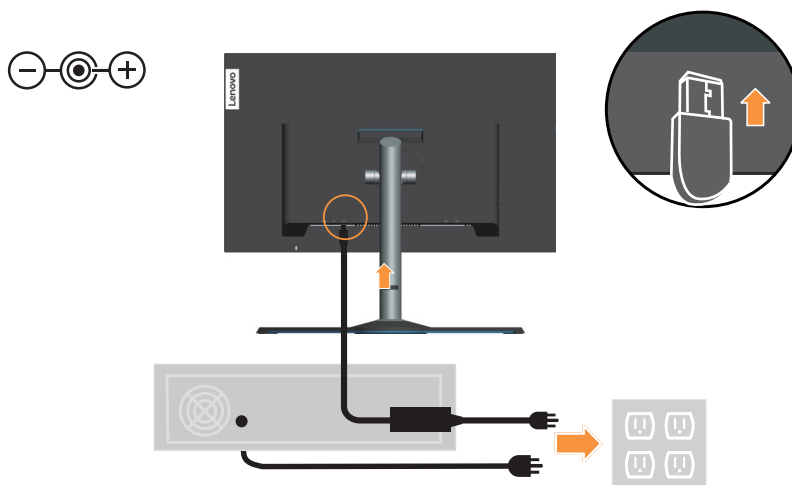
9. Připojte USB reproduktor.



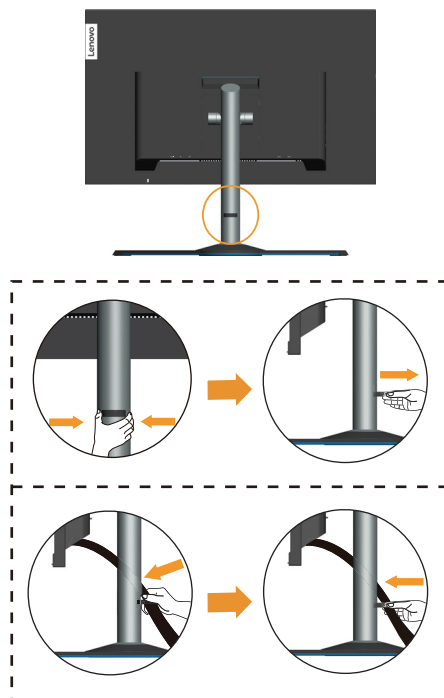
Pokud je uvedena značka *, můžete si přečíst komentáře na stránce 1-1.

10. Připojte adaptér k monitoru a potom připojte napájecí kabel monitoru a kabel počítače k uzemněným elektrickým zásuvkám.

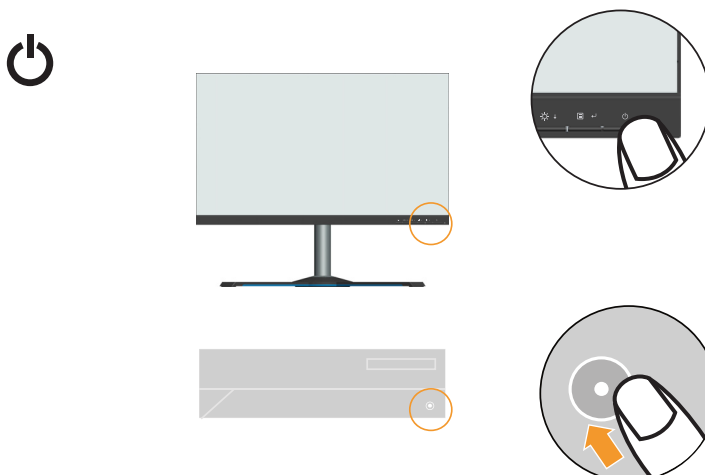
Poznámka: Pro použití s tímto zařízením musí být použit certifikovaný napájecí kabel. Je zapotřebí vzít v úvahu příslušné národní předpisy pro instalaci a nebo přístroje. Je nezbytné použít certifikovaný napájecí kabel s izolací z polyvinylchloridu, dle IEC 60227, s ne menším než stanoveným průřezem vodičů (označení H05VV-F 3G 0,75mm² nebo H05VVH2-F2 3G0,75mm²). Eventuelně je možné použít ohebný kabel ze syntetického kaučuku podle IEC 60245 (označení H05RR-F 3G 0,75mm²).



11. Spojte kabely kabelovou svorkou.



12. Zapněte monitor a počítač.



13. Při instalaci ovladače monitoru stáhněte ovladač, který odpovídá modelu vašeho monitoru z webových stránek společnosti Lenovo na adrese www.lenovo.com/support/Y27q_20. Pokyny pro instalaci ovladače viz část „Manuální instalace ovladače monitoru“ na straně 3-5.



Kapitola 2. Nastavení a používání monitoru

Tato část Vám poskytne informace pro nastavení a používání vašeho monitoru.

Komfort a usnadnění přístupu

Dobré ergonomické návyky jsou důležité pro to, abyste ze svého osobního počítače získali co nejvíce a zabránili nepohodlí. Upravte si pracoviště a vybavení, které používáte, aby vyhovovalo vašim individuálním potřebám a druhu práce, kterou vykonáváte. Navíc zdravé pracovní praktiky maximalizují váš výkon a pohodlí při používání počítače. Pro detailnější informace o kterémkoli z těchto témat navštivte webové stránky pro zdravé používání počítače na adrese: <http://www.lenovo.com/healthycomputing/>.

Organizace pracoviště

Používejte pohodlnou pracovní plochu s vhodnou výškou a dostatečným pracovním místem, aby byl zajištěn pracovní komfort.

Uspořádejte si pracoviště tak, aby odpovídalo způsobu, jakým používáte materiály a vybavení. Udržujte pracoviště čisté a uklizené pro materiály, které běžně používáte a umístěte předměty, které používáte nejvíce, jako jsou například počítačová myš nebo telefon, do vzdálenosti jednoduchého dosahu.

Rozložení a rozmístění vybavení hraje velkou roli pro držení těla při práci. Následující témata popisují, jak optimalizovat rozložení vybavení pro dosažení a udržování vhodného držení těla při práci.

Umístění monitoru

Umístěte a nastavte svůj počítačový monitor pro pohodlné sledování tím, že vezmete v úvahu následující prvky:

- **Pozorovací vzdálenost:** Doporučená pozorovací vzdálenost mezi okem a obrazovkou monitoru je 1,5x úhlopříčka obrazovky. Této požadované vzdálenosti lze v podmínkách těsné kanceláře dosáhnout například odtažením stolu od stěny nebo příčky tak, aby vznikl větší prostor pro monitor, použitím plochého panelu nebo kompaktního displeje umístěného na rohu stolu, nebo umístěním klávesnice do stavitelné zásuvky pro vytvoření hlubší pracovní plochy.
- **Výška monitoru:** Umístěte monitor tak, aby vaše hlava a krk byla v pohodlné a neutrální (vertikální nebo vzpřímené) pozici. Pokud váš monitor nemá ovládání pro nastavení výšky, může být pro dosažení požadované výšky zapotřebí pod základnu monitor vložit knihy nebo jiné studijní předměty. Obecný pokyn je umístit monitor tak, aby horní část obrazovky byla ve výšce nebo lehce pod úroveň vašich očí když pohodlně sedíte. Zajistěte však nastavení výšky monitoru tak, aby úhel pohledu mezi vašimi očima a středem monitoru vyhovoval vašim osobním preferencím pro pozorovací vzdálenost a pohodlné sledování s uvolněnými očními svaly.
- **Naklopení:** Nastavte naklopení monitoru pro optimalizaci vzhledu obsahu na obrazovce a pro přizpůsobení vámi preferované poloze hlavy a krku.
- **Obecné umístění:** Umístěte monitor tak, abyste zabránili dopadu prudkého světla na nebo odrazům od obrazovky od stropního osvětlení nebo blízkých oken.

Níže jsou uvedeny některé typy pro pohodlné sledování monitoru:

- Používejte odpovídající osvětlení pro druh práce, kterou vykonáváte.
- Pro optimalizaci obrazu monitoru a přizpůsobení vašim preferencím použijte ovládací prvky pro nastavení jasu a kontrastu na monitoru, pokud jsou k dispozici.
- Udržujte obrazovku monitoru čistou tak, abyste se mohli soustředit na obsah zobrazovaný na obrazovce.

Všechny soustředěné nebo vytrvalé oční aktivity mohou oči unavovat. Zajistěte pravidelné odhlédnutí pryč od obrazovky monitoru a zaměřte se na vzdálený objekt, což umožní vašim očním svalům si odpočinout. Pokud máte otázky k únavě očí nebo zrakovému nepohodlí, obraťte se pro radu na očního specialistu.

Rychlé tipy pro zdravé pracovní návyky

Následující informace obsahuje shrnutí některých důležitých faktorů, které byste neměli opominout a které vám při používání počítače umožní zajistit pohodlí a produktivitu.




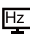





- **Správná poloha těla začíná nastavením vybavení:** Rozvržení pracoviště a nastavení počítačového vybavení má velký dopad na polohu vašeho těla při používání počítače. polohu a orientaci vybavení optimalizujte podle tipů popsaných v „Organizace pracoviště“ na straně 2-1 tak, aby byla zajištěna pohodlná a produktivní poloha těla. Použijte také možnosti nastavení počítačových komponent a kancelářského nábytku tak, aby to co nejlépe vyhovovalo vašim preferencím a jejich změnám v průběhu času.
- **Malé změny polohy těla mohou zabránit nepohodlí:** Čím déle sedíte a pracujete s počítačem, tím důležitější je dbát na správnou polohu těla. Vyvarujte se jakékoli jednotlivé polohy po delší časové úseky. Pravidelně drobně měňte svou polohu těla tak, abyste zabránili nepohodlným pocitům, které by se mohly vyskytnout. Využívejte veškerých možností nastavení, která váš kancelářský nábytek nebo vybavení poskytují tak, abyste vyhovely změnám polohy těla.
- **V krátkosti, pravidelné přestávky umožňují zdravou práci s počítačem:** Jelikož je práce s počítačem především statickou aktivitou, je obzvlášť důležité dělat v průběhu práce krátké přestávky. Pravidelně vstaňte ze svého pracoviště, protáhněte se, zajděte si pro vodu na pití nebo si jiným způsobem krátce odpočiňte od práce na počítači. Krátká přestávka od práce umožňuje vašemu tělu potřebně změnit polohu těla a zajišťuje pohodlí a produktivitu během práce.

Nastavení obrazu monitoru

Tato část popisuje ovládací funkce pro nastavení obrazu monitoru.

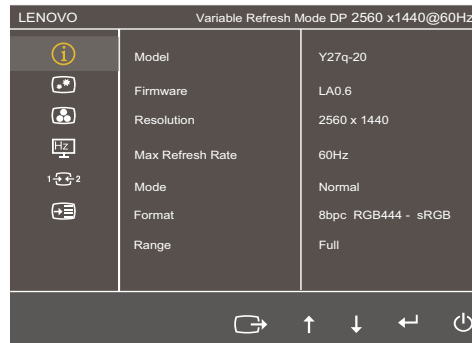
Používání přímých ovládacích prvků

Ovládací prvky pro přímý přístup je možné použít v případě, že není zobrazen displej na obrazovce (On Screen Display - OSD).

| | Ikona | Ovládací prvek | Popis |
|---|---|---|--|
| 1 |  | Mode Switch (Přepínač režimů) | Přímý přístup k přepínači režimů |
| 2 |  | Input Source (Vstupní zdroj) | Přepne zdroj vstupního videa Slouží k návratu na předchozí úroveň v režimu OSD |
| |  | Exit (Konec) | Konec a návrat na předchozí úroveň |
| 3 |  | Refresh Rate on Screen (Obnovovací frekvence na obrazovce) | Slouží k aktivaci/deaktivaci obnovovací frekvence na obrazovce |
| |  | Increase (Zvýšit)/ Up (nahoru) | Tlačítko procházení nahoru Pro zvyšování hodnoty na panelu nastavení/ladění Stisknutím přejdete na předchozí položku |
| 4 |  | Brightness (Jas) | Přímý přístup k nastavení jasu |
| |  | Decrease (Snižit)/ Down (dolů) | Tlačítko procházení dolů Pro snižování hodnoty na panelu nastavení/ladění Stisknutím přejdete na další položku |
| 5 |  | Menu (Nabídka) | Přístup do nabídky OSD Stisknutím potvrdíte výběr |
| |  | Enter (Vstup) | Stisknutím přejdete na další úroveň v hlavní nabídce/podnabídce nebo přejdete na předchozí úroveň na panelu nastavení |

Použití ovládacích prvků displeje na obrazovce (On-Screen Display, tzv. OSD)

Chcete-li upravit nastavení, lze uživatelské ovládací prvky zobrazit prostřednictvím OSD.



Pokyny pro používání ovládacích prvků:



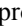
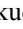






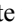
1. Stisknutím  otevřete hlavní nabídku OSD.
2. Pomocí  nebo  procházejte mezi ikonami. Vyberte ikonu a stisknutím přejděte na vybranou funkci.  Pokud je k dispozici podnabídka, můžete mezi možnostmi přecházet použitím  nebo , poté stiskněte  pro výběr této funkce. Pomocí  nebo  proveďte úpravy a stisknutím  uložte.
3. Stisknutím  se vraťte podnabídkami a ukončete nabídku OSD.

Table 2-1. OSD funkce







| OSD ikona v hlavní nabídce | Podnabídka | Popis | Ovládací prvky a nastavení |
|---|--|--|----------------------------|
|  | Model | Y27q-20 | Všechny vstupní porty |
| | Firmware | LA0.6 | |
| | Resolution (Rozlišení) | Zobrazí rozlišení. | |
| | Max Refresh Rate (Max. obnovovací frekvence) | Zobrazí max. obnovovací frekvenci | |
| | Mode (Režim) | <ul style="list-style-type: none"> Normal (Normální) Variable Refresh (Variabilní obnovování) | |
| | Format (Formát) | Formát: (1) – (2) (1) Neznámý/RGB444/YCbCr444/YCbCr422 (2) Neznámý/sRGB/BT601/BT709/BT2020 | |
| | Range (Rozsah) | <ul style="list-style-type: none"> Unknown (Neznámý) Full (Celá obrazovka) Limited (Omezený) | |
|  | Brightness (Jas) | Nastavuje celkový jas obrazovky. | Všechny vstupní porty |
| | Contrast (Kontrast) | Nastavuje rozdíl mezi světlými a tmavými oblastmi. | |
| | Dark boost (Posílení tmavých barev) | Upraví posílení tmavých barev z vypnutého stavu na úroveň 3. | |
| | Scaling Mode (Režim změny měřítka) | Výchozí je poměr stran. <ul style="list-style-type: none"> Aspect (Poměr stran): Přizpůsobí vstupní zdroj obrazovce, ale zachová poměr časování HV. 1:1: Změna měřítka je vypnutá. | |
| | DCR | Slouží k aktivaci/deaktivaci dynamického kontrastu. | |
| | Saturation (Sytost) | Upravit sytost | |
|  | Color Temp. (Teplota barev) | Můžete zvolit teplotu barev Teplá, Normální, Studená nebo Uživatel. <ul style="list-style-type: none"> Warm (Teplá) Normal (Normální) Cool (Studená) User (Uživatel) | Všechny vstupní porty |
| | sRGB | Slouží k aktivaci/deaktivaci barevný prostor sRGB. | |
| | Low Blue Light (Tlumení modrého světla) | <ul style="list-style-type: none"> On (Zapnuto) Off (Vypnuto) | |

Table 2-1. OSD funkce

| OSD ikona v hlavní nabídce | Podnabídka | Popis | Ovládací prvky a nastavení |
|---|--|---|----------------------------|
|  | Game mode (Herní režim) | <ul style="list-style-type: none"> FPS1: Režim akční střílečky 1. FPS2: Režim akční střílečky 2. Racing (Závody): Závodní režim RTS: Režim strategie v reálném čase. Game1 (Hra1): Režim uživatelské hry1. Game2 (Hra2): Režim uživatelské hry2. Off (Vypnuto) | Všechny vstupní porty |
| | Over Drive (Technologie Over Drive) | <p>Vylepšení času odezvy</p> <ul style="list-style-type: none"> Normal (Normální) Extreme (Extrémní) Off (Vypnuto) | |
| | Refresh Rate (Obnovovací frekvence) | Zobrazí na obrazovce aktuální obnovovací frekvenci panelu. | |
|  | Auto Switch Input (Automatické přepínání vstupů) | <p>V následujících případech dojde k přepnutí vstupu na další dostupný vstup:</p> <p>K dispozici není žádný vstupní signál. Časový limit vypršel.</p> | Všechny vstupní porty |
| | DP | Používáte-li zdroj DP, vyberte v ovládacích prvcích OSD digitální signál. | |
| | HDMI | Používáte-li zdroj HDMI, vyberte v ovládacích prvcích OSD digitální signál. | |
|  | Language (Jazyk) | <p>Slouží ke změně jazyka nabídky.</p> <p>Poznámka: Vybraný jazyk má vliv pouze na jazyk OSD. Nemá žádný vliv na software spuštěný na počítači.</p> | Všechny vstupní porty |
| | Transparency (Průhlednost) | Off (Vypnuto)/20%/40%/60%/80% | |
| | OSD Timeout (Časový interval OSD) | Nastavte časový interval, po který nabídka OSD zůstane aktivní, není-li provedena žádná operace (). | |
| | USB charge (USB nabíjení) | Slouží k aktivaci nebo deaktivaci funkce USB nabíjení baterie, když se monitor nachází v úsporném režimu. | |
| | Reset All Settings (Resetovat všechna nastavení) | Slouží k obnovení původních nastavení monitoru. | |

Výběr podporovaného režimu zobrazení

Režim zobrazení monitoru je řízen počítačem. Z tohoto důvodu najdete pokyny ke změně režimů zobrazení v dokumentaci k vašemu počítači.

Vzávislosti na změnách režimu zobrazení se můžezměnit velikost obrazu, pozice a tvar. To je normální a obraz lze znovu nastavit pomocí automatického nastavení a ovládacích prvků obrazu.

Odlišně od CRT monitorů, které vyžadují vysokou obnovovací frekvenci pro minimalizaci blikání, LCD nebo technologie plochého panelu z podstaty blikání nevykazuje.

Poznámka: Pokud jste dosud používali s vaším počítačem monitor CRT a váš počítač je aktuálně nakonfigurován na režim zobrazení mimo rozsah tohoto monitoru, pravděpodobně bude nutné dočasně znovu připojit monitor CRT a překonfigurovat systém; pokud možno na rozlišení 2560 x 1440 při 60 Hz, což je režim běžného zobrazení.

Níže uvedené režimy zobrazení byly optimalizovány ve výrobě.

Table 2-2. Továrně nastavené režimy zobrazení

| Časování | Obnov. kmitočet (Hz) |
|---------------|----------------------|
| 480p(640x480) | 60 Hz |
| 480p(720x480) | 60 Hz |
| 720p | 50/60Hz |
| 1080i | 50/60Hz |
| 1080p | 50/60Hz |
| 720x400 | 70Hz |
| 640x480 | 60 Hz |
| 800x600 | 60 Hz |
| 1024x768 | 60 Hz |
| 1280x1024 | 60 Hz |
| 1440x900 | 60 Hz |
| 1600x900 | 60 Hz |
| 1680x1050 | 60 Hz |
| 1920x1080 | 60 Hz |
| 2560x1440 | 60 Hz |
| 2560x1440 | 75Hz |
| 2560x1440 | 100Hz |
| 2560x1440 | 120Hz |
| 2560x1440 | 144Hz |
| 2560x1440 | 165Hz (pouze DP) |

Seznámení s řízením spotřeby

Řízení spotřeby je vyvoláno tehdy, když počítač rozpozná, že jste po uživatelem nastavitelnou dobu nepoužili myš nebo klávesnici. Existuje několik stavů, jak je popsáno v níže uvedené tabulce.

Pro optimální výkon po každém pracovním dnu nebo kdykoliv očekáváte, že jej nebudete po delší časové úseky během dne používat, monitor vypněte.

Table 2-3. Indikátor napájení

| Stav | Indikátor napájení | Obrazovka | Obnovení provozu | Shoda |
|---------------------|--------------------|-----------|--|-------|
| On (Zapnuto) | Bílá | Normální | | |
| Pohotovostní/spánek | Žlutá | Prázdné | Stiskněte tlačítko nebo pohněte myši Před opětovným spuštěním obrazu může být drobná prodleva. Note: Pohotovostní režim je aktivní i v případě, že do monitoru nejde žádný obrazový signál. | |
| Off (Vypnuto) | Off (Vypnuto) | Prázdné | Stiskněte vypínač Před opětovným spuštěním obrazu může být drobná prodleva. | |

Péče o monitor

Ujistěte se, že před prováděním jakékoli údržby je monitor vypnutý.

Je zakázáno:

- Nanášení vody nebo tekutin přímo na monitor.
- Používání rozpouštědel nebo drsných materiálů.
- Použití hořlavých čistících prostředků pro čištění monitoru nebo jakéhokoli jiného elektrického zařízení.
- Dotýkat se plochy obrazovky monitoru ostrými nebo drsnými předměty. Tento druh kontaktu může trvale poškodit obrazovku.
- Používat jakékoli čistící prostředky obsahující antistatické roztoky nebo podobné přísady. To může poškodit povrchovou úpravu plochy obrazovky.

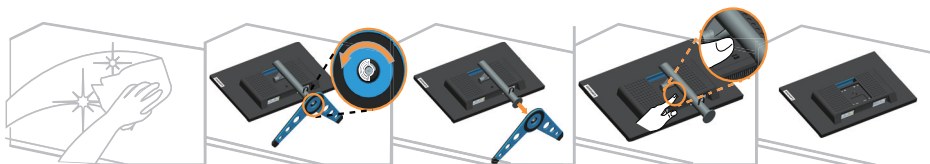
Jak postupovat:

- Navlhčete lehce měkký hadřík vodou a použijte jej pro jemné otření krytů a obrazovky.
- Mastnotu nebo oticky prstů odstraníte navlhčeným hadříkem a trochou jemného čistícího prostředku.

Sejmutí podstavce a stojánku monitoru

Krok 1: Tento monitor umístěte na měkký a plochý povrch.

Krok 2: Před sejmutím podstavce a sloupku z monitoru odmontujte šrouby z podstavce.

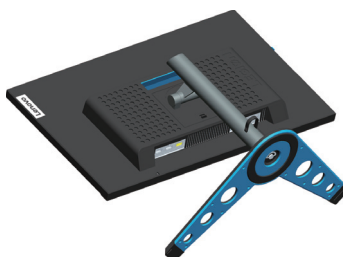


Nástěnná montáž (volitelně)

Postupujte podle pokynů dodaných se sadou. Chcete-li přeměnit stolní monitor LCD na stěnový, postupujte podle následujících pokynů:

Krok 1: Zkontrolujte, zda je tlačítko napájení vypnuté, a potom odpojte napájecí kabel.

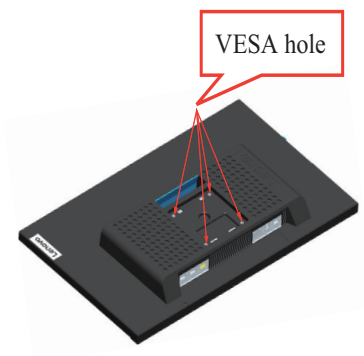
Krok 2: Položte monitor LCD lícem dolů na ručník nebo pokrývku.



Krok 3: Sejměte podstavec a stojánek z monitoru, viz „Sejmutí podstavce a stojánu monitoru“ na straně 2-9.



Krok 4: Připevněte montážní konzolu ze sady stěnového nosiče kompatibilní se standardem VESA (vzdálenost 100 mm x 100 mm), , typ montážní šroubu je VESA M4 x 10 mm.



Krok 5: Připevněte monitor LCD na stěnu podle pokynů v sadě stěnového nosiče.

Pro použití pouze se stěnovým držákem s certifikací UL a minimální hmotností/
zatížením: 8kg

Kapitola 3. Referenční informace

Tato část obsahuje specifikace monitoru, pokyny pro manuální instalaci ovladače monitoru, informace k řešení problémů a servisní informace.

Specifikace monitoru

Table 3-1. Specifikace monitoru pro typ-model 65EE-GAC1-WW

| | | |
|---|--|---|
| Rozměry | Hloubka | 284,4 mm (11,20 palců) |
| | Výška | 468,9 mm (18,46 palců) |
| | Šířka | 614,0 mm (24,17 palců) |
| Podstavec | Naklopení | Rozsah: -5° ~ 22° |
| Držák VESA | Podporován | 100 mm x 100 mm (3,94 palců x 3,94 palců) |
| Obraz | Viditelná velikost obrazu | 685 mm (27 palců) |
| | Maximální výška | 335,66 mm (13,22 palců) |
| | Maximální šířka | 596,74 mm (23,51 palců) |
| | Rozteč pixelů | 0,2331 mm (0,01 palců) |
| AC/DC adaptér | Model | ADP-90XD B |
| | Obchodní známka | Lenovo |
| | Napětí | Vstup: 100 - 240 V~, 50 - 60 Hz, 1,5 A Výstup: 20 V _{DC} , 4,5A |
| Spotřeba Poznámka: Údaje o spotřebě jsou kombinované pro monitor a napájecí zdroj | Běžný provoz | 90W |
| | Pohotovostní/spánek | <0,5 W (digitální) |
| | Off (Vypnuto) | <0,5 W při 100 Vstř. a 240 Vstř. |
| | USB rychlonabíječka | 2,4A |
| | Poznámka: bez USB/webové kamery/externího reproduktoru | |

Table 3-1. Specifikace monitoru pro typ-model 65EE-GAC1-WW

| | | |
|------------------------------|------------------------------|--|
| Vstup videa DP (digitální) | Rozhraní | DP |
| | Vstupní signál | VESA TMDS (Panel Link™)/DP |
| | Horizontální adresovatelnost | 2560 pixelů (max.) |
| | Vertikální adresovatelnost | 1440 řádků (max.) |
| | Taktovací kmitočet | 680 MHz |
| Vstup videa HDMI (digitální) | Rozhraní | HDMI |
| | Vstupní signál | VESA TMDS (Panel Link™)/HDMI |
| | Horizontální adresovatelnost | 2560 pixelů (max.) |
| | Vertikální adresovatelnost | 1440 řádků (max.) |
| | Taktovací kmitočet | 600 MHz |
| Komunikace | VESA DDC/CI | |
| Podporované režimy zobrazení | Horizontální frekvence | 30 KHz - 258 KHz |
| | Vertikální frekvence | 48Hz - 165 Hz |
| | Max. rozlišení | 2560 x 1440 při 165 Hz (DP) 2560 x 1440 při 144 Hz (HDMI) |
| Teplota | Provozní | 0° až 40° C (32° až 104° F) |
| | Skladovací | -20° až 60° C (-4° až 140° F) |
| | Přepravní | -20° až 60° C (-4° až 140° F) |
| Vlhkost | Provozní | 8% až 80% nekondenzující |
| | Skladovací | 5% až 95% nekondenzující |
| | Přepravní | 5% až 95% nekondenzující |

Řešení problémů

Pokud máte problém s nastavením nebo používáním monitoru, možná jej dokážete vyřešit sami. Před kontaktováním svého prodejce nebo společnosti Lenovo vyzkoušejte postupy vztahující se k vašemu problému.

Table 3-2. Řešení problémů

| Problém | Možná příčina | Doporučený postup | Odkazy |
|---|--|--|--|
| Na obrazovce se zobrazují slova „Out of Range (Mimo rozsah)“ a indikátor napájení bliká zeleně. | Systém je nastaven na režim zobrazení, který není monitorem podporován. | Pokud nahrazujete starý monitor, opět jej připojte a nastavte režim zobrazení v uvedeném rozmezí pro nový monitor. Pokud používáte systém Windows, restartujte systém v nouzovém režimu a poté zvolte podporovaný režim zobrazení pro váš počítač. Pokud tyto možnosti nepomohou, kontaktujte Centrum podpory. | „Výběr podporovaného režimu zobrazení“ na straně 2-7 |
| Obrazová kvalita je nepřijatelná. | Kabel s video signálem není zcela propojen s monitorem nebo systémem. | Ujistěte se, že je kabel se signálem pevně připojen k systému a monitoru. | „Připojení a zapnutí monitoru“ na straně 1-6 |
| | Je možné, že jsou nesprávná nastavení barvy. | Zvolte jiné nastavení barev z nabídky OSD. | „Nastavení obrazu monitoru“ na straně 2-3 |
| | Nebylo provedeno automatické nastavení obrazu. | Proveďte automatické nastavení obrazu. | „Nastavení obrazu monitoru“ na straně 2-3 |
| Indikátor napájení nesvítí a na obrazovce není žádný obraz. | <ul style="list-style-type: none"> Vypínač monitoru není zapnut. Napájecí kabel je uvolněný nebo odpojený. V zásuvce není elektrický proud. | <ul style="list-style-type: none"> Ujistěte se, že je napájecí kabel řádně připojen. Ujistěte se, že do zásuvky jde proud. Zapněte monitor. Zkuste použít jiný napájecí kabel. Zkuste použít jinou elektrickou zásuvku. | „Připojení a zapnutí monitoru“ na straně 1-6 |
| Obrazovka je prázdná a indikátor napájení svítí žlutě. | Monitor je v režimu pohotovosti/spánku. | <ul style="list-style-type: none"> Stiskněte libovolné tlačítko na klávesnici nebo pohněte myš pro obnovení činnosti monitoru. Zkontrolujte nastavení napájení vašeho počítače. | „Seznámení s řízením spotřeby“ na straně 2-8 |

Table 3-2. Řešení problémů

| Problém | Možná příčina | Doporučený postup | Odkazy |
|---|---|---|--|
| Indikátor napájení svítí oranžově, ale na obrazovce není žádný obraz. | Kabel s video signálem je uvolněn nebo odpojen od systému nebo monitoru. | Ujistěte se, že je video kabel řádně propojen se systémem. | „Připojení a zapnutí monitoru“ na straně 1-6 |
| | Jas a kontrast monitoru je nastaven na nejnižší úroveň. | Upravte nastavení jasu a kontrastu prostřednictvím OSD nabídky. | „Nastavení obrazu monitoru“ na straně 2-3 |
| Jeden nebo více pixelů vypadá, že má odlišné zabarvení. | Toto je vlastnost LCD technologie a nejedná se o vadu LCD. | Pokud chybí více jak pět pixelů, kontaktujte Zákaznické centrum. | Appendix A., „Servis a podpora“ na straně A-1 |
| <ul style="list-style-type: none"> • Rozmazané čáry v textu nebo rozmazaný obraz. • Vodorovné nebo svislé čáry na obraze. | <ul style="list-style-type: none"> • Nastavení obrazu nebylo optimalizováno. • Nastavení vlastností zobrazení počítače nebylo optimalizováno. | Nastavte v počítači rozlišení, které odpovídá nativnímu rozlišení tohoto monitoru: 2560 x 1440 při 60 Hz. | „Nastavení obrazu monitoru“ na straně 2-3 |
| | | Proveďte automatické nastavení obrazu. Pokud automatické nastavení obrazu nepomůže, nastavte obraz ručně. | „Výběr podporovaného režimu zobrazení“ na straně 2-7 |
| | | Při práci s nativním rozlišením můžete provést dodatečné vylepšení nastavením rozlišení (DPI) v počítači. | Viz část s rozšířenými možnostmi nastavení zobrazení počítače. |

Manuální instalace ovladače monitoru

V následující části jsou uvedeny pokyny pro ruční instalaci ovladače monitoru v systémech Microsoft Windows 7 a Windows 10.

Instalace ovladače monitoru pod Windows 7

Pro využití funkce Plug and Play v systému Microsoft Windows 7 postupujte následovně:

1. Vypněte počítač a veškerá připojená zařízení.
2. Ujistěte se, že je monitor řádně připojen.
3. Zapněte monitor a poté systém. Nechte vašemu počítači čas na spuštění operačního systému Windows 7.
4. Na webových stránkách společnosti Lenovo na adrese www.lenovo.com/support/Y27q_20 vyhledejte odpovídající ovladač monitoru a stáhněte jej do počítače, ke kterému je monitor připojen (například stolní počítač).
5. Otevřete okno Display Properties (Vlastnosti zobrazení) klepnutím na ikonu Start, Control Panel (Ovládací panely), Hardware and Sound (Hardware a zvuk) a potom klepněte na ikonu Display (Zobrazení).
6. Klepněte na záložku Change the display settings (Upravit nastavení zobrazení).
7. Klepněte na ikonu Advanced Settings (Upřesnit nastavení).
8. Klepněte na záložku Monitor.
9. Klepněte na tlačítko Properties (Vlastnosti).
10. Klepněte na záložku Driver (Ovladač).
11. Klepněte na položku **Update Driver (Aktualizovat ovladač)** poté na **Browse the computer to find the driver program (Vyhledat ovladač v počítači)**.
12. Zvolte **Pick from the list of device driver program on the computer (Vybrat ze seznamu ovladačů v počítači)**.
13. Klepněte na tlačítko **Hard Disk (Pevný disk)**. Klepněte na tlačítko **Browse (Procházet)** a přejděte na následující umístění:
X:\Monitor Drivers\Windows 7
(kde X označuje „složku, ve které se nachází stažený ovladač“ (například stolní počítač)).
14. Vyberte soubor „**leny27q-20.inf**“ a klepněte na tlačítko **Open (Otevřít)**. Klepněte na tlačítko **OK**.
15. V novém okně vyberte „**LEN Y27q-20.inf**“ a klikněte na tlačítko **Next (Další)**.
16. Po dokončení instalace odstraňte všechny stažené soubory a zavřete všechna okna.
17. Restartujte systém. Systém automaticky zvolí maximální obnovovací frekvenci a příslušné profily přizpůsobení barev.

Poznámka: U LCD monitorů na rozdíl od CRT nezlepšuje vyšší obnovovací frekvence kvalitu zobrazení. Lenovo doporučuje používat buď rozlišení 2560 x 1440 s obnovovací frekvencí 60 Hz nebo rozlišení 640 x 480 s obnovovací frekvencí 60 Hz.

Instalace ovladače monitoru pod Windows 10

Pro využití funkce Plug and Play v systému Microsoft Windows 10 postupujte následovně:

1. Vypněte počítač a veškerá připojená zařízení.
2. Ujistěte se, že je monitor řádně připojen.
3. Zapněte monitor a poté systém. Nechte vašemu počítači čas na spuštění operačního systému Windows 10.
4. Na webových stránkách společnosti Lenovo na adrese www.lenovo.com/support/Y27q_20 vyhledejte odpovídající ovladač monitoru a stáhněte jej do počítače, ke kterému je monitor připojen (například stolní počítač).
5. Na pracovní ploše přemístěte myš do pravého dolního rohu obrazovky, zvolte **Control Panel (Ovládací panely)**, potom dvakrát klikněte na ikonu Hardware and Sound (Hardware a zvuk) a potom klikněte na **Display (Zobrazení)**.
6. Klepněte na záložku **Change the display settings (Upravit nastavení zobrazení)**.
7. Klepněte na ikonu **Advanced Settings (Upřesnit nastavení)**.
8. Klepněte na záložku **Monitor**.
9. Klepněte na tlačítko **Properties (Vlastnosti)**.
10. Klepněte na záložku **Driver (Ovladač)**.
11. Klepněte na **Update Driver (Aktualizovat ovladač)** a poté na **Browse the computer to find the driver program (Vyhledat ovladač v počítači)**.
12. Zvolte **Pick from the list of device driver program on the computer (Vybrat ze seznamu ovladačů v počítači)**.
13. Klepněte na tlačítko **Hard Disk (Pevný disk)**. Klepněte na tlačítko **Browse (Procházet)** a přejděte na následující umístění:
X:\Monitor Drivers\Windows 10
(kde X označuje „složku, ve které se nachází stažený ovladač“ (například stolní počítač)).
14. Vyberte soubor „**leny27q-20.inf**“ a klikněte na tlačítko **Open (Otevřít)**. Klepněte na tlačítko **OK**.
15. V novém okně vyberte **LEN Y27q-20** a klikněte na tlačítko **Next (Další)**.
16. Po dokončení instalace odstraňte všechny stažené soubory a zavřete všechna okna.
17. Restartujte systém. Systém automaticky zvolí maximální obnovovací frekvenci a příslušné profily přizpůsobení barev.

Poznámka: U LCD monitorů na rozdíl od CRT nezlepšuje vyšší obnovovací frekvence kvalitu zobrazení. Lenovo doporučuje používat buď rozlišení 2560 x 1440 s obnovovací frekvencí 60 Hz nebo rozlišení 640 x 480 s obnovovací frekvencí 60 Hz.

Získání další pomoci

Pokud problém ani poté nedokážete vyřešit, kontaktujte centrum podpory Lenovo. Více informací o kontaktování centra podpory najdete na adrese Appendix A., „Servis a podpora“ na straně A-1

Appendix A. Servis a podpora

Následující informace popisují technickou podporu, která je pro váš výrobek k dispozici během záruční doby nebo v průběhu celé jeho životnosti. Pro úplné vysvětlení záručních podmínek Lenovo se seznamte s Omezenou zárukou společnosti Lenovo.

Registrace vašeho zařízení

Pro čerpání servisu k výrobku a podpůrných aktualizace jakož i bezplatné a zlevněné počítačové příslušenství a obsah se prosím zaregistrujte. Přejděte na:
<http://www.lenovo.com/register>

Technická podpora online

Technická podpora online je k dispozici v průběhu životnosti výrobku na adrese:
<http://www.lenovo.com/support>

Pomoc při výměně výrobku nebo také výměna vadných komponent je k dispozici během záruční doby. Navíc, pokud je vaše zařízení zabudováno v počítači Lenovo, může se na vás vztahovat nárok na servis v místě Vašeho bydliště. Zástupce technické podpory Lenovo vám pomůže s výběrem nejlepší alternativy.

Technická podpora po telefonu

Instalační a konfigurační podpora prostřednictvím Centra zákaznické podpory bude k dispozici až do uplynutí 90 dnů od stažení zařízení z prodeje. Po této době bude podpora zrušena nebo dle uvážení společnosti Lenovo poskytována za poplatek. Dodatečně ná podpora je také k dispozici za nominální poplatek.

Předtím, než se obrátíte na zástupce technické podpory společnosti Lenovo si prosím připravte následující informace: název a číslo zařízení, doklad o koupi, výrobce počítače, model, sériové číslo a manuál, přesné znění veškerých chybových hlášek, popis problému a konfigurační informace k hardwaru a softwaru vašeho systému.

Vám příslušný zástupce technické podpory vás možná bude chtít provést problémem, přičemž během hovoru bude zapotřebí vaše přítomnost u počítače.

Telefonní čísla se mohou bez upozornění změnit. Nejaktuálnější seznam telefonních čísel pro podporu společnosti Lenovo naleznete na následující adrese: <http://www.lenovo.com/support>

| Země nebo region | Telefonní číslo |
|------------------|------------------------------------|
| Čína | 400-990-8888 |
| Jižní Afrika | 800982393 |
| Argentina | 0800-444-2722(španělština) |
| Austrálie | 1300-557-073 |
| Rakousko | 800295730(němčina) |
| Belgie | 80076524(francouzština, holandská) |
| Bolívie | 800-100-764(španělština) |

Appendix B. Poznámky

Společnost Lenovo nemusí nabízet produkty, služby nebo funkce zmiňované v tomto dokumentu ve všech zemích. Informace o produktech a službách, které jsou aktuálně k dispozici ve vaší oblasti, vám poskytne místní zástupce společnosti Lenovo. Jakýkoli odkaz na produkt, program nebo službu Lenovo neznamená ani z něho nevyplývá, že by měl být použit pouze daný produkt, program nebo služba Lenovo. Místo toho může být použit jakýkoli funkčně ekvivalentní produkt, program nebo služba, které neporušují žádná práva na duševní vlastnictví společnosti Lenovo.

Nicméně uživatel je povinen vyhodnotit a ověřit funkčnost jakéhokoli jiného produktu, programu nebo služby.

Společnost Lenovo může vlastnit patenty nebo žádosti o patenty, které se vztahují předmět tohoto dokumentu. Získáním tohoto dokumentu nezískáváte žádné licence na tyto patenty.

Žádosti o licence můžete zasílat písemně na adresu:

*Lenovo (United States), Inc.
1009 Think Place - Building One
Morrisville, NC 27560
USA
Upozornění: Lenovo Director of Licensing*

SPOLEČNOST LENOVO POSKYTUJE TUTO PUBLIKACI „TAK JAK JE“ BEZ JAKÉKOLI VÝSLOVNÉ NEBO PŘEDPOKLÁDANÉ ZÁRUKY VČETNĚ, ALE BEZ OMEZENÍ, PŘEDPOKLÁDANÉ ZÁRUKY NEPORUŠITELNOSTI PRÁVA, OBCHODOVATELNOSTI NEBO VHODNOSTI PRO KONKRÉTNÍ ÚČEL. Některé právní řády neumožňují u konkrétních transakcí vyloučení výslovných nebo odvozených záruk a z tohoto důvodu se na vás toto ustanovení nemusí vztahovat.

Tato informace může obsahovat technické nepřesnosti nebo typografické chyby. Změny informací zde obsažených jsou prováděny průběžně; tyto změny budou provedeny v nových vydáních publikace. Společnost Lenovo může kdykoliv provádět vylepšení a/nebo změny produktu(ů) a/nebo programu(ů) popsanych v této publikaci bez předchozího upozornění.

Produkty popsané v tomto dokumentu nejsou určeny pro používání v implantátech nebo v jiných aplikacích pro podporu lidského života, kde by případná závada mohla způsobit zranění nebo úmrtí osob. Informace obsažené v tomto dokumentu neovlivňují ani nemění technické specifikace nebo záruky na produkt Lenovo. Žádná část tohoto dokumentu nesmí být považována na výslovnou nebo předpokládanou licenci nebo náhradu škod v rámci práv na duševní vlastnictví společnosti Lenovo nebo třetích stran. Veškeré informace uvedené v tomto dokumentu byly získány ve specifickém prostředí a jsou uváděny jako příklad. Výsledky dosažené v jiných operačních prostředích se mohou lišit.

Společnost Lenovo může využívat nebo distribuovat veškeré informace, které dodáte, jakýmkoli způsobem, který požaduje za vhodné, aniž by tím vůči vám vstupovala do jakéhokoli závazku.

Jakékoli odkazy v této publikaci na webové stránky, které nepatří společnosti Lenovo, jsou poskytovány pro vaše pohodlí a žádným způsobem neznamenají podporu těchto webových stránek. Materiály obsažené na těchto webových stránkách nejsou součástí materiálů pro tento produkt Lenovo a použití těchto webových stránek je na vaše vlastní riziko.

Jakékoli zde obsažené výkonnostní údaje byly zjištěny v kontrolovaném prostředí. Proto se výsledky dosažené v jiných operačních prostředích mohou výrazně lišit. Některá měření mohla být provedena na systémech ve fázi vývoje a není zaručeno, že tato měření budou stejná u běžně dostupných systémů. Navíc u některých měření mohlo dojít k odhadu pomocí extrapolace. Skutečné výsledky se mohou lišit. Uživatelé tohoto dokumentu by měli překontrolovat příslušné údaje pro své specifické prostředí.

Informace k recyklaci

Společnost Lenovo doporučuje majitelům informační techniky (IT), aby techniku, kterou již nepotřebují, zodpovědně recyklovali. Společnost Lenovo nabízí řadu programů a služeb, které pomáhají majitelům při recyklaci jejich produktů IT. Informace o recyklaci produktů společnosti Lenovo najdete na:

<http://www.lenovo.com/lenovo/environment/recycling>

環境配慮に関して

本機器またはモニターの回収リサイクルについて

企業のお客様が、本機器が使用済みとなり廃棄される場合は、資源有効利用促進法の規定により、産業廃棄物として、地域を管轄する県知事あるいは、政令市長の許可を持った産業廃棄物処理業者に適正処理を委託する必要があります。また、弊社では資源有効利用促進法に基づき使用済みパソコンの回収および再利用・再資源化を行う「PC回収リサイクル・サービス」を提供しています。詳細は、<http://www.ibm.com/jp/pc/service/recycle/pcrecycle/> をご参照ください。

また、同法により、家庭で使用済みとなったパソコンのメーカー等による回収再資源化が2003年10月1日よりスタートしました。詳細は、<http://www.ibm.com/jp/pc/service/recycle/pcrecycle/> をご参照ください。

重金属を含む内部部品の廃棄処理について

本機器のプリント基板等には微量の重金属（鉛など）が使用されています。使用後は適切な処理を行うため、上記「本機器またはモニターの回収リサイクルについて」に従って廃棄してください。

Sběr a recyklace použitého počítače nebo monitoru Lenovo

Pokud jste zaměstnanec společnosti a potřebujete zlikvidovat počítač nebo monitor Lenovo, který je majetkem společnosti, musíte tak učinit v souladu se zákonem pro podporu efektivního využití zdrojů. Počítače a monitory jsou považovány za průmyslový odpad a musí být řádně zlikvidovány smluvním partnerem pro likvidaci průmyslového odpadu, který je certifikován místní vládou. V souladu se zákonem pro podporu efektivního využití zdrojů společnost Lenovo Japan podporuje prostřednictvím svých služeb pro sběr a recyklaci počítačů sběr, další použití a recyklaci použitých počítačů a monitorů. Podrobnosti najdete na webových stránkách společnosti Lenovo na adrese: www.ibm.com/jp/pc/service/recycle/pcrecycle/. Podle zákona na podporu efektivního využívání zdrojů zahájil výrobce sběr a recyklaci domácích počítačů a monitorů 1. října 2003. Tato služba je poskytována zdarma pro domácí počítače zakoupené po 1. říjnu 2003. Podrobnosti, viz webové stránky společnosti Lenovo na adrese www.ibm.com/jp/pc/service/recycle/personal/.

Likvidace součástí počítačů společnosti Lenovo

Některé počítačové produkty společnosti Lenovo prodávané v Japonsku mohou obsahovat součásti obsahující těžké kovy nebo jiné ekologicky rizikové látky. Při správné likvidaci použitých součástí, například desky s tištěnými spoji nebo diskové jednotky, používejte výše uvedené metody pro sběr a recyklaci použitého počítače nebo monitoru.

Ochranné známky

Následující pojmy jsou ochrannými známkami společnosti Lenovo ve Spojených státech, jiných zemích, nebo obojí:

Lenovo
ThinkVision

Microsoft, Windows jsou ochranné známky společností skupiny Microsoft.

Jiné názvy společností, produktů nebo služeb mohou být ochrannými známkami nebo servisními značkami jiných osob.

Napájecí kabely a adaptéry

Používejte pouze napájecí kabely a adaptéry dodané výrobcem produktu. Nepoužívejte síťový napájecí kabel s jinými zařízeními.