

**Návod K Obsluze**  
**MONITOR LED LCD**  
**(MONITOR LED\*)**

**\*Monitory LED společnosti LG jsou monitory LCD s podsvětlením diodami LED.**

**Před použitím produktu si důkladně přečtěte bezpečnostní pokyny.**

**Seznam modelů Monitor LED LCD (Monitor LED)**

**29UM69G**

**34UM69G**

# OBSAH

## 3 LICENCE

---

## 4 MONTÁŽ A PŘÍPRAVA

---

- 4 Součásti produktu
- 5 Podporované ovladače a software
- 6 Popis součástí a tlačítek
  - 6 - Jak používat tlačítko ovladače
- 7 Vstupní konektor
- 8 Přemísťování a zvedání monitoru
- 9 Instalace monitoru
  - 9 - Montáž základny stojanu
- 10 Instalace monitoru
  - 10 - Montáž základny stojanu
  - 11 - Použití držáku kabelů
  - 12 - Instalace na stůl
  - 13 - Nastavení úhlu
  - 14 - Nastavení výšky stojanu
  - 15 - Použití zámku Kensington
  - 16 - Odpojení těla stojanu
  - 16 - Instalace desky pro montáž na stěnu
  - 16 - Montáž na stěnu

## 18 POUŽÍVÁNÍ MONITORU

---

- 18 Připojení k počítači
  - 18 - Připojení HDMI
  - 18 - Připojení DisplayPort
  - 19 - Připojení USB-C
- 19 Připojení k zařízením AV
  - 19 - Připojení HDMI
- 20 Připojení k externím zařízením
  - 20 - Připojení sluchátek

## 21 NASTAVENÍ UŽIVATELE

---

- 21 Aktivace hlavního menu
  - 21 - Funkce hlavního menu
- 22 Nastavení uživatele
  - 22 - Nastavení menu

## 26 ŘEŠENÍ PROBLÉMŮ

---

## 28 TECHNICKÉ ÚDAJE

---

- 28 29UM69G
- 29 34UM69G
- 30 Režim tovární podpory (Preset Mode, PC)
- 30 HDMI / DP Normal / USB-C
- 30 HDMI Časování (Video)
- 30 LED napájení

# LICENCE

Každý model má různé licence. Pro více informací o licenci navštivte [www.lg.com](http://www.lg.com).



Pojmy HDMI a HDMI High-Definition Multimedia Interface a rovněž logo HDMI jsou ochranné známky nebo zapsané ochranné známky společnosti HDMI Licensing Administrator, Inc. ve Spojených státech a dalších zemích.



VESA, logo VESA, logo DisplayPort Compliance a logo DisplayPort Compliance pro Dual-mode Source jsou všechny registrované obchodní známky společnosti Video Electronics Standards Association.

Následující obsah je určen pouze pro monitor, který se prodává na evropském trhu a který musí splňovat směrnici pro výrobky vztahující se k energii:

\* Tento monitor je nastaven tak, že se po zapnutí displeje a v případě jeho nečinnosti, po 4 hodinách automaticky vypne.

\* Pokud chcete toto nastavení vypnout, v nabídce OSD změňte volbu "Automatic Standby" (Automatický úsporný režim) na "Off" (vypnout).

# MONTÁŽ A PŘÍPRAVA

## Součásti produktu

Než začnete produkt používat, přesvědčte se, zda balení obsahuje všechny součásti. Pokud některé součásti chybí, obraťte se na obchod, v němž jste produkt zakoupili. Upozorňujeme, že se produkt a jeho součásti mohou lišit od vyobrazení uvedených v této příručce.



CD / Karta



Napájecí kabel  
(V závislosti na zemi)



Adaptér střídavého proudu

nebo

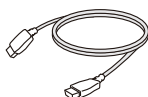


Adaptér střídavého proudu  
(V závislosti na zemi)



Kabel DisplayPort

(Tento kabel není dodáván ve všech zemích.)



HDMI kabel

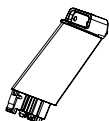
(Tento kabel není dodáván ve všech zemích.)



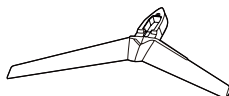
kabel USB C-C

(Tento kabel není dodáván ve všech zemích.)

29UM69G



Tělo stojanu



Základna stojanu



Držák kabelů

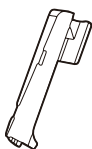


Krytka šroubu

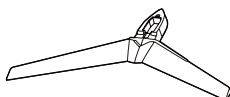


2 šrouby

34UM69G



Tělo stojanu



Základna stojanu



Držák kabelů



### UPOZORNĚNÍ

- Abyste zajistili bezpečnost a výkon produktu, používejte vždy originální součástky.
- Záruka se nevztahuje na poškození a zranění způsobená nelegálně získanými položkami.
- Doporučujeme, abyste používali dodané součásti.
- Pokud používáte běžně dostupné kabely bez certifikace společnosti LG, nemusí obrazovka zobrazovat nebo může vznikat šum obrazu.



### POZNÁMKA

- Součásti se mohou lišit od vyobrazení v této příručce.
- Veškeré informace a technické údaje se mohou bez předchozího upozornění měnit v zájmu vylepšení výkonu produktu.
- Chcete-li zakoupit volitelné příslušenství, navštivte obchod s elektronikou nebo webový obchod nebo se obraťte na obchod, kde jste produkt zakoupili.

## Podporované ovladače a software

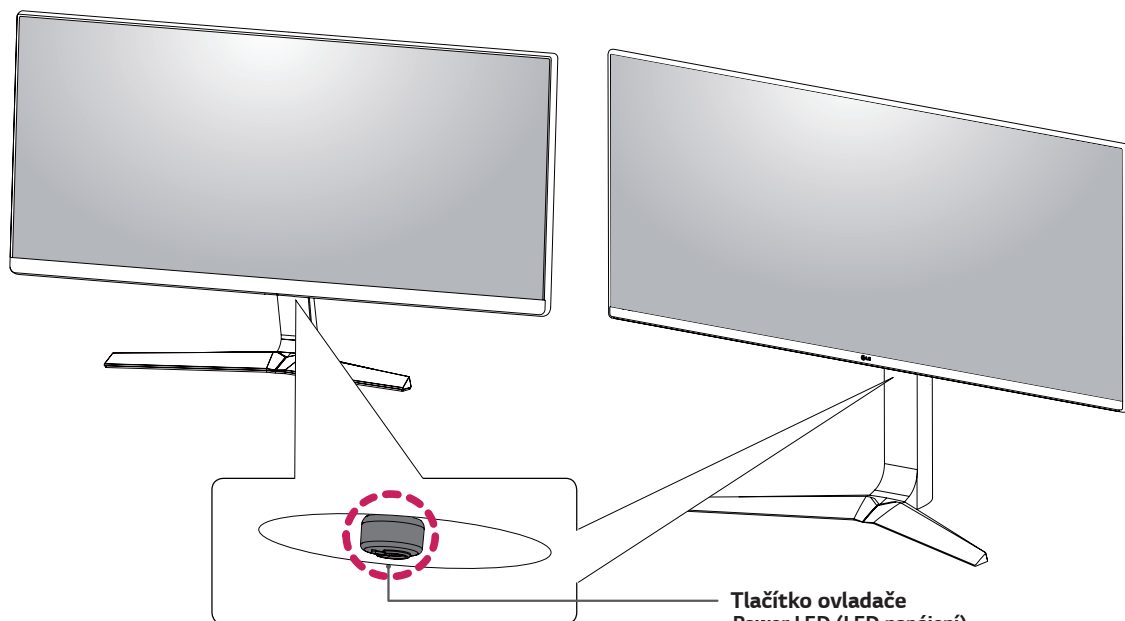
Nejnovější verzi si můžete stáhnout a nainstalovat z webu společnosti LGE ([www.lg.com](http://www.lg.com)).

Ovladače a software	Priorita instalace	29UM69G/34UM69G
Ovladač monitoru	Doporučeno	0
OnScreen Control	Doporučeno	0

## Popis součástí a tlačítek

29UM69G

34UM69G



### Tlačítko ovladače Power LED (LED napájení)

- Zapnuto: Napájení zapnuto
- Vypnuto: Napájení vypnuto

## Jak používat tlačítko ovladače

Funkce monitoru můžete snadno ovládat stisknutím tlačítka ovladače nebo pohybem ovladačem vlevo či vpravo za použití prstu.

### Základní funkce

		<b>Zapnutí</b>	Chcete-li monitor zapnout, stiskněte prstem jednou tlačítko ovladače.
		<b>Vypnutí</b>	Chcete-li monitor vypnout, stiskněte prstem jednou tlačítko ovladače a podržte stisknuté.
		<b>Ovládání hlasitosti</b>	Hlasitost můžete ovládat pohybem ovládacího tlačítka vlevo/vpravo.

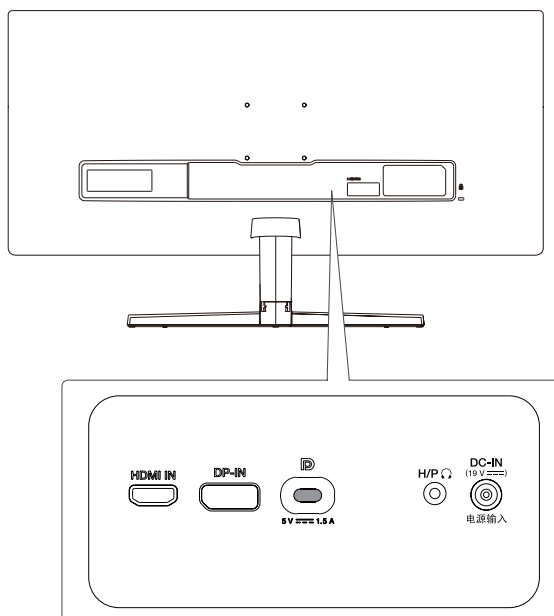


### POZNÁMKA

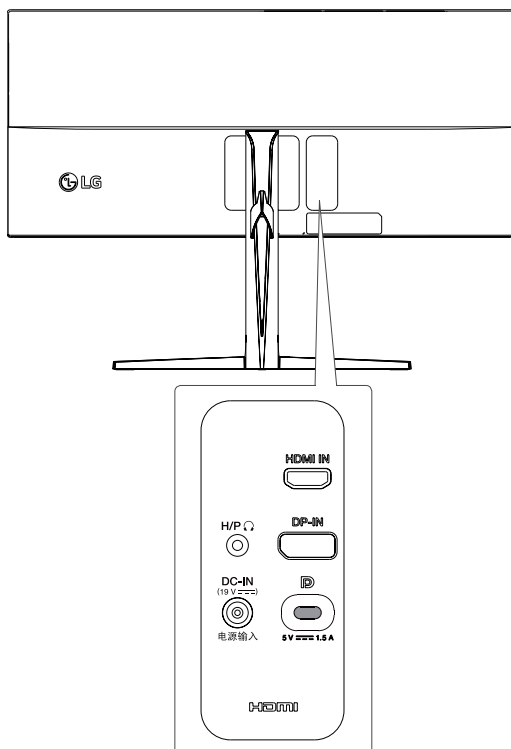
- Tlačítko ovladače je umístěno v dolní části monitoru.

## Vstupní konektor

29UM69G



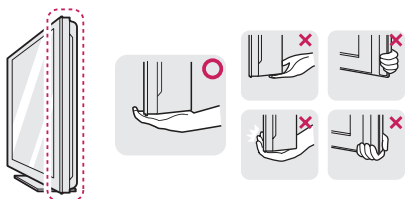
34UM69G



## Přemísťování a zvedání monitoru

Při přemísťování či zvedání monitoru dodržujte tyto pokyny, aby nedošlo k poškrábání nebo poškození monitoru, a aby byla zajištěna bezpečná přeprava nezávisle na tvaru a velikosti monitoru.

- Než budete monitor přemísťovat, doporučujeme jej umístit do původní krabice či balicího materiálu.
- Než budete monitor přemísťovat nebo zvedat, odpojte napájecí kabel i všechny ostatní kabely.
- Uchopte pevně horní a dolní část rámu monitoru. Uchopit ne za obrazovku.



- Když monitor držíte, měla by obrazovka směřovat směrem od vás, aby nedošlo k jejímu poškrábání.

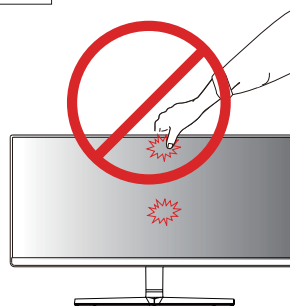


- Když monitor přemísťujete, chraňte jej před silnými otřesy a vibracemi.
- Při přemísťování monitoru jej držte visle. Nikdy jej neotáčejte na stranu, ani ho do strany nenaklánějte.

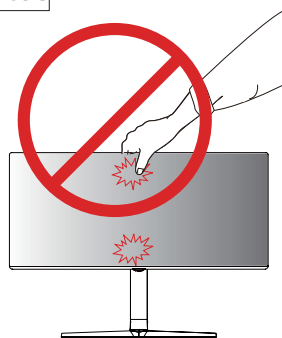
## ! UPOZORNĚNÍ

- Snažte se pokud možno nedotýkat obrazovky monitoru. Mohlo by dojít k poškození obrazovky nebo některých pixelů sloužících k tvorbě obrazu.

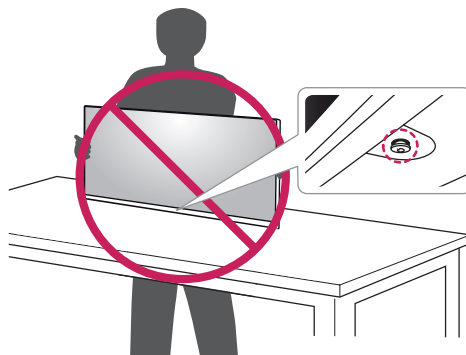
29UM69G



34UM69G



- Pokud používáte panel monitoru bez základny stojanu, tlačítko ovladače může způsobit, že monitor bude nestabilní a spadne, přičemž může dojít k jeho poškození nebo ke zranění. Kromě toho tlačítko ovladače nemusí fungovat správně.



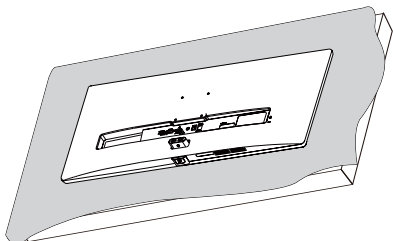


## Instalace monitoru

### Montáž základny stojanu

29UM69G

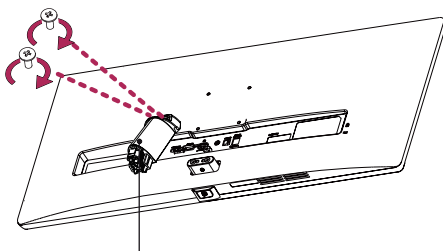
- 1 Umístěte obrazovku tak, aby směřovala dolů.



#### UPOZORNĚNÍ

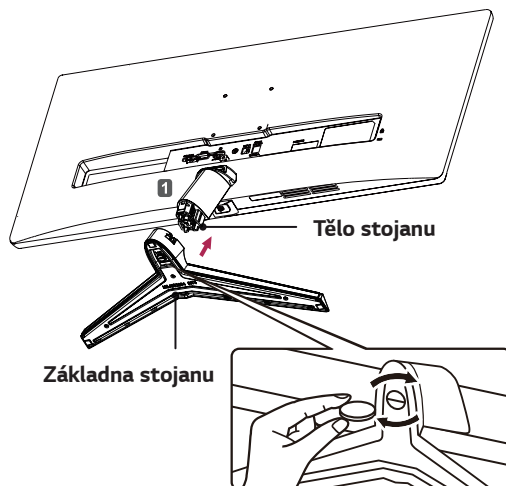
- Chraňte obrazovku před poškrábáním a na povrch, na který ji pokládáte, položte měkkou tkaninu.

- 2 Zkontrolujte orientaci **těla stojanu** (přední strana, zadní strana) a nasadte **tělo stojanu** na **závěs stojanu**.

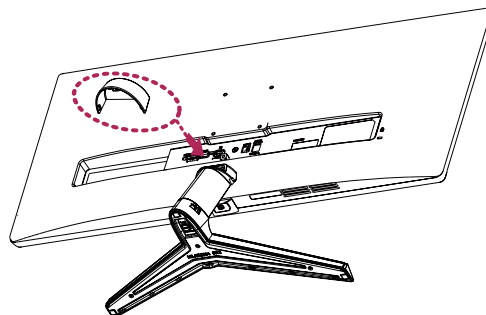


Tělo stojanu

- 3 **1** Připevněte **Základna stojanu** na **Tělo stojanu**.  
**2** Utáhněte šroub doprava.



- 4 Připevněte **kryt šroubu**.



#### UPOZORNĚNÍ

Použití přílišné síly k dotahování šroubů může vést k poškození monitoru. Takto způsobené poškození není kryto zárukou produktu.



#### UPOZORNĚNÍ

Pozor, ať si při tom nezraníte nohu.



#### POZNÁMKA

- Stojan můžete rozebrat podle pokynů pro montáž v obráceném pořadí.

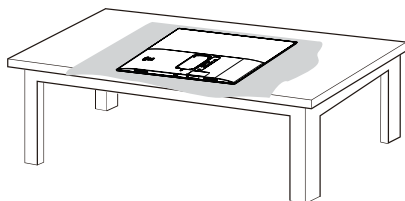
## Instalace monitoru

### Montáž základny stojanu

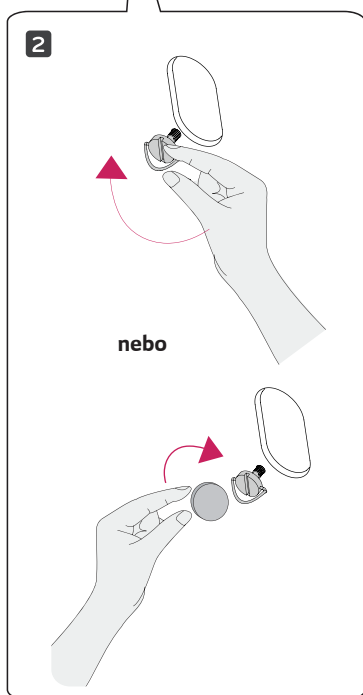
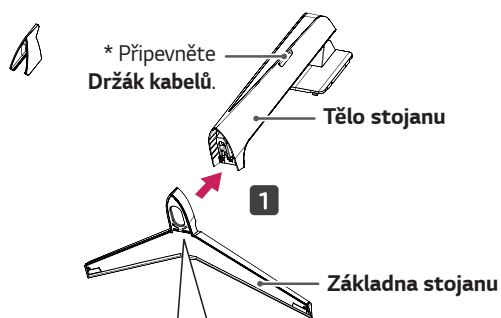
**34UM69G**

- 1 Dejte měkkou látku na nízký stůl či krabici kvůli ochraně obrazovky či monitoru.

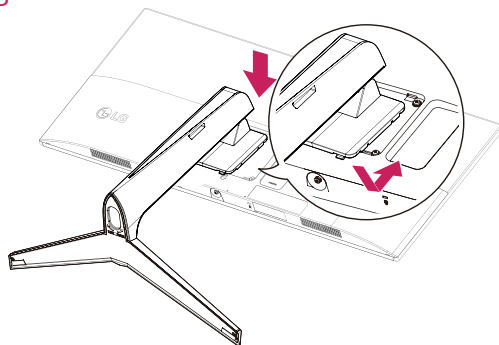
Položte monitor na měkkou látku s obrazovkou směrem dolů.



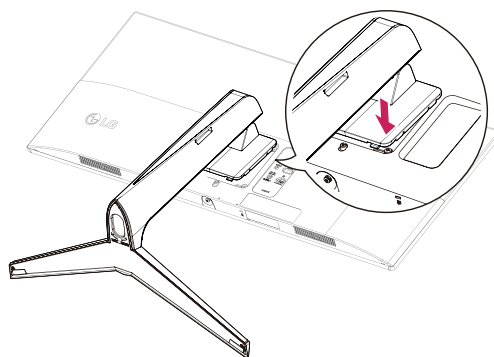
- 2 Sestavte **Obrazovka** a **Tělo stojanu**.



3

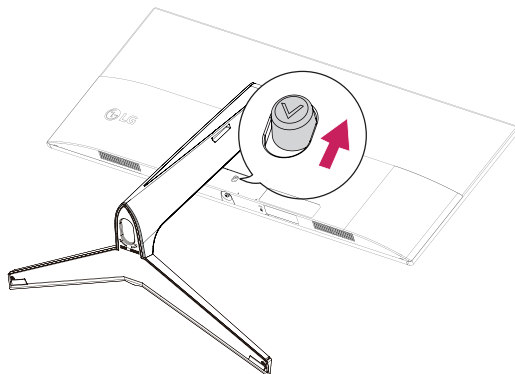


4



#### ! POZNÁMKA

- Stiskněte stojan, dokud tlačítko nedosáhne vrchu.





## UPOZORNĚNÍ

- Nákresy v tomto dokumentu popisují obecné postupy, takže se od konkrétního produktu mohou lišit.
- Nepřenášejte monitor vzhůru nohama za základnu stojanu. Monitor by mohl upadnout ze stojanu a způsobit úraz.
- Při zvedání a přenášení monitoru se nedotýkejte jeho obrazovky. Působením silou na obrazovku monitoru můžete obrazovku poškodit.
- Při sestavování produktu nepoužívejte na závity šroubů cizí látky (oleje, maziva apod.). (Mohlo by to způsobit poškození produktu.)
- Při použití přílišné síly k utahování šroubů může dojít k poškození monitoru. Takto způsobené poškození není kryto zárukou produktu.



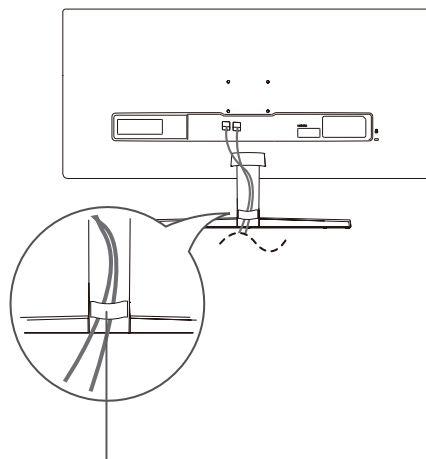
## POZNÁMKA

- Stojan můžete rozebrat podle pokynů pro montáž v obráceném pořadí.

## Použití držáku kabelů

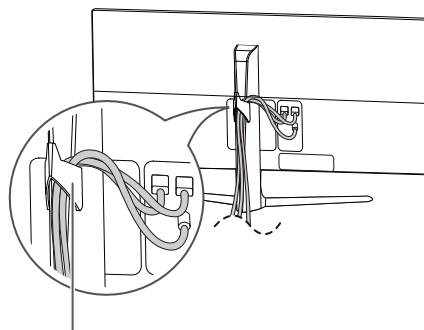
Uspořádejte kabely pomocí držáku kabelů podle nákresu.

29UM69G



Držák kabelů

34UM69G



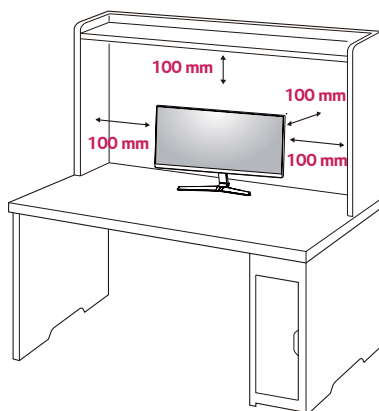
Držák kabelů

## Instalace na stůl

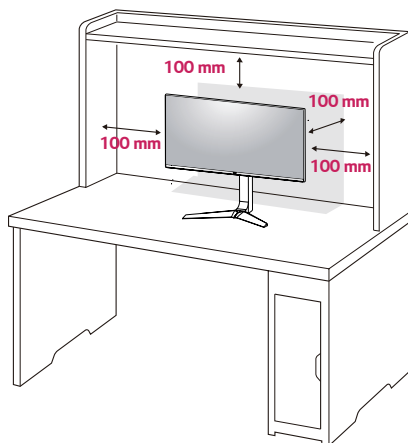
- 1 Zvedněte monitor a položte ho na stůl ve vzpřímené poloze.

Umístěte jej nejméně **100 mm** od zdi, abyste zajistili dostatečnou ventilaci.

**29UM69G**

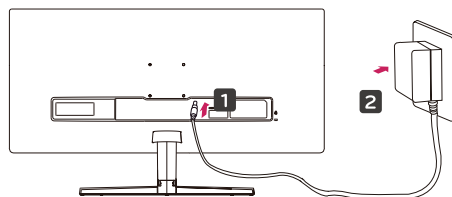


**34UM69G**

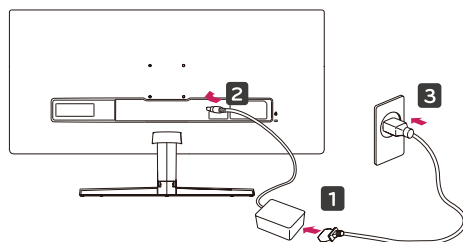


- 2 Připojte napájecí kabel k monitoru a poté kabel zapojte do elektrické zásuvky.

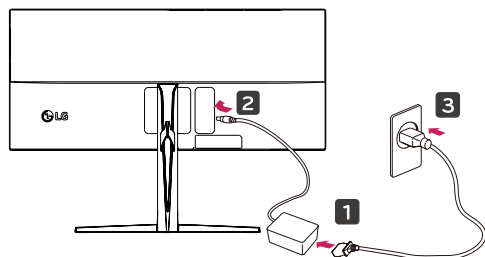
**29UM69G**



nebo



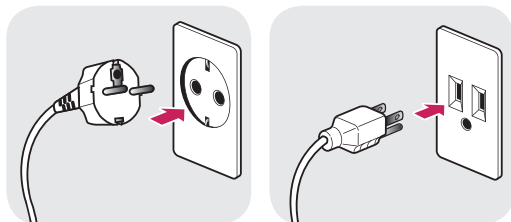
**34UM69G**



- 3 Stisknutím tlačítka ovladače na dolní části monitoru zapnete monitor.

### UPOZORNĚNÍ

- Před přesouváním nebo instalací monitoru odpojte napájecí šňůru. Je zde riziko úrazu elektrickým proudem.

**Upozornění pro připojení napájecího kabelu**

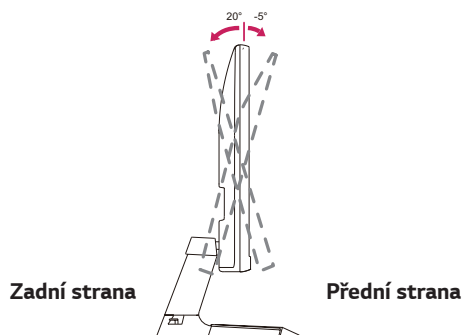
100-240 V ~

- Ujistěte se, že používáte napájecí kabel, který je součástí balení výrobku, a připojte jej k uzemněné elektrické zásuvce.
- Pokud potřebujete další napájecí kabel, kontaktujte svého místního prodejce nebo nejbližší obchod.

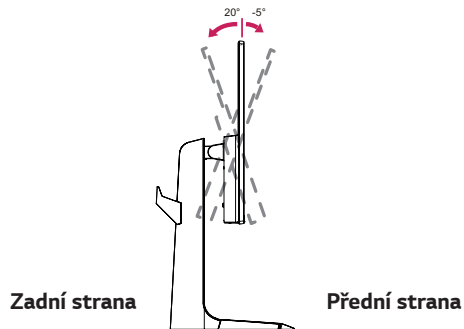
**Nastavení úhlu**

- 1 Umístěte monitor upevněný na základně stojanu do svislé polohy.
- 2 Nastavte úhel monitoru. Pro pohodlný zážitek při sledování lze úhel monitoru nastavit dopředu nebo dozadu.

29UM69G

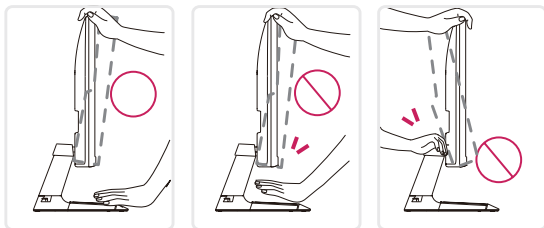
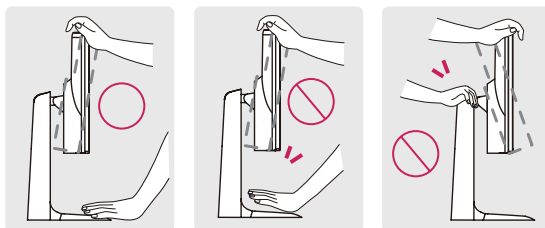


34UM69G

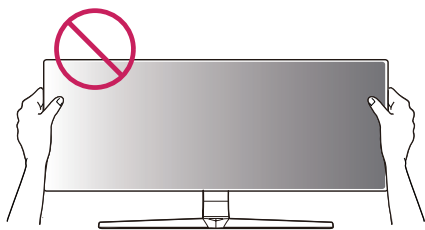


**! VAROVÁNÍ**

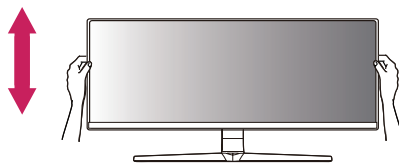
- Abyste si při nastavování obrazovky neporanili prsty, nedržte dolní část rámu monitoru způsobem vyobrazeným níže.

**29UM69G****34UM69G**

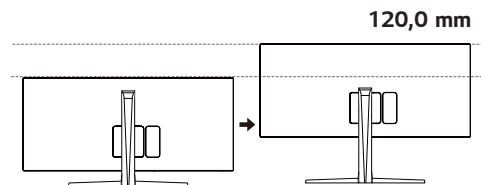
- Při nastavování úhlu monitoru dejte pozor, abyste se nedotkli plochy obrazovky, ani jste ji netiskli.

**Nastavení výšky stojanu****34UM69G**

- 1 Monitor uchopte pevně oběma rukama a nastavte výšku.



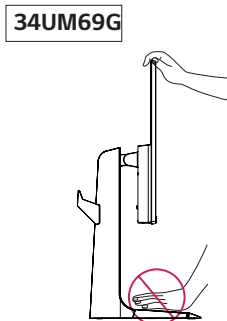
- 2 Výšku lze upravit až na 120,0 mm. dolů.

**! VAROVÁNÍ****34UM69G**

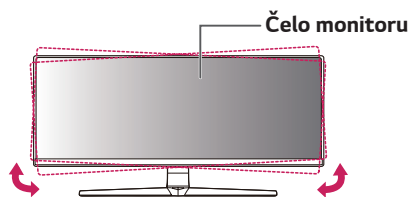
- Abyste si při nastavování výšky obrazovky neporanili prsty, nepokládejte ruku na tělo stojanu.

**! VAROVÁNÍ**

- Při otáčení monitoru se ujistěte, zda je připojen kabel.
- Abyste se při otáčení obrazovky neporanili, nedávejte prsty mezi obrazovku a základnu stojanu.

**! POZNÁMKA**

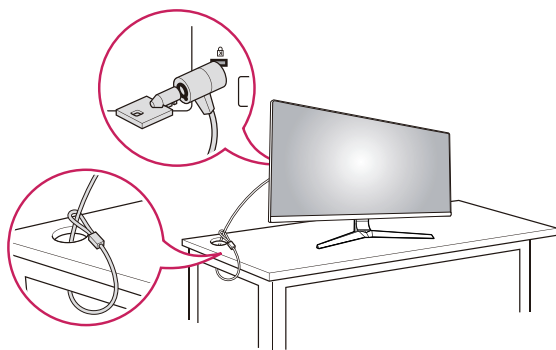
- Levou nebo pravou stranu monitoru lze lehce otočit (až o 3 stupně). Nastavte horizontální úroveň monitoru.

**Použití zámku Kensington**

Konektor bezpečnostního systému Kensington se nachází na zadní straně monitoru.

Další informace o instalaci a použití naleznete v uživatelské příručce zámku Kensington nebo na webových stránkách <http://www.kensington.com>.

Lankem bezpečnostního systému Kensington spojte monitor a stolek.

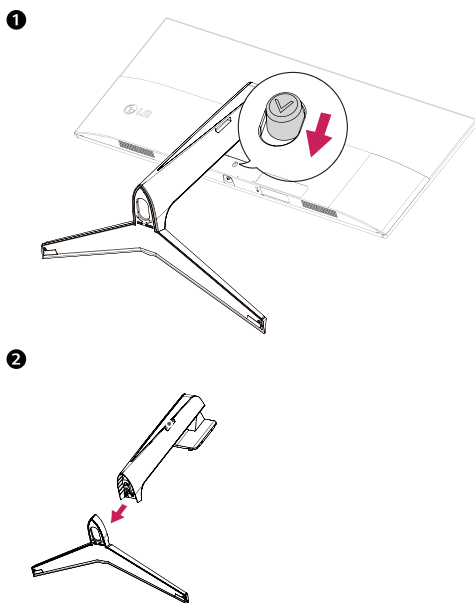
**! POZNÁMKA**

- Použití zámku Kensington je volitelné. Toto příslušenství můžete zakoupit v místním obchodě s elektronikou.

## Odpojení těla stojanu

### 34UM69G

- 1 Položte monitor obrazovkou dolů. Abyste ochránili obrazovku před poškrábáním, zakryjte povrch, na který ji pokládáte, měkkou tkaninou.
- 2 Odpojte stojan od monitoru stisknutím tlačítka uprostřed dolní části zadní strany monitoru.



## Instalace desky pro montáž na stěnu

Tento monitor podporuje specifikace standardní desky pro montáž na stěnu či kompatibilního zařízení.

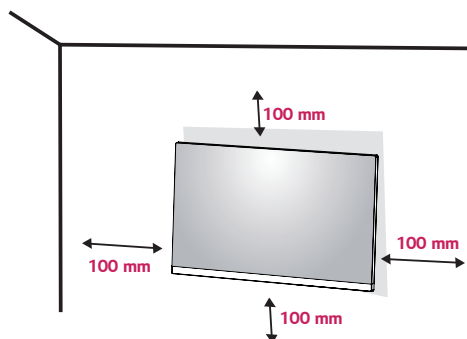
- 1 Umístěte obrazovku tak, aby směřovala dolů. Chraňte obrazovku před poškrábáním a na povrch, na který ji pokládáte, položte měkkou tkaninu.
- 2 Položte desku pro montáž na stěnu na monitor a vyrovnejte ji s otvory pro šrouby na monitoru.
- 3 Upevněte desku k monitoru tak, že utáhnete šroubovákem čtyři šrouby.

### ! POZNÁMKA

- Deska pro montáž na stěnu se prodává samostatně.
- Další informace o instalaci naleznete v návodu na instalaci desky pro montáž na stěnu.
- Při upevňování desky pro montáž na stěnu dbejte na to, abyste nepoužili nadměrné síly, protože byste tak mohli poškodit obrazovku monitoru.

## Montáž na stěnu

Nainstalujte monitor nejméně 100 mm od zdi a po obou stranách monitoru ponechte přibližně 100 mm volného místa, abyste zajistili dostatečnou ventilaci. Podrobné pokyny k instalaci získáte v místním obchodě. Informace o instalaci a nastavení držáku pro montáž na stěnu s možností náklonu naleznete v příslušné příručce.



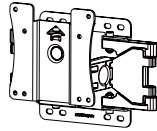
Abyste mohli upevnit monitoru na stěnu, namontujte na zadní stranu monitoru držák pro montáž na stěnu (volitelné).

Zkontrolujte, zda je držák pro montáž na stěnu pevně připojen k monitoru a ke zdi.

- 1 Pokud použijete delší šroub, než je standard, můžete poškodit uvnitř monitor.
- 2 Pokud použijete nevhodný šroub, může se produkt poškodit a spadnout. V takovém případě za to není LG zodpovědná.

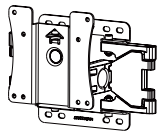
### 29UM69G

Montáž na stěnu (A x B)	75 x 75
Standardní šroub	M4 x L10
Počet šroubů	4
Deska pro montáž na stěnu (volitelné příslušenství)	LSW 149



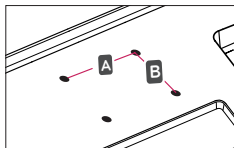
### 34UM69G

Montáž na stěnu (A x B)	100 x 100
Standardní šroub	M4 x L10
Počet šroubů	4
Deska pro montáž na stěnu (volitelné příslušenství)	LSW 149





- Montáž na stěnu (A x B)

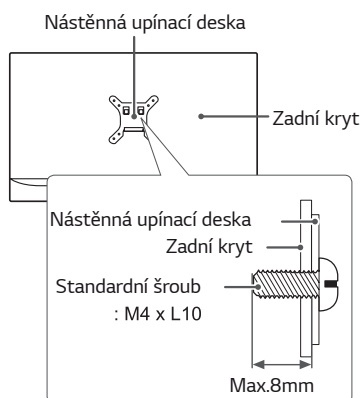


### ! UPOZORNĚNÍ

- Před přesouváním nebo instalací monitoru odpojte napájecí šňůru, abyste předešli úrazu elektrickým proudem.
- Instalace monitoru na strop nebo pod náklonem může způsobit pád monitoru, což může vést ke zranění. Použijte prosím originální LG držák pro montáž na stěnu. Další informace získáte ve svém obchodě nebo u kvalifikovaného instalačního technika.
- Při použití přílišné síly k utahování šroubů může dojít k poškození monitoru. Takto způsobené poškození není kryto zárukou produktu.
- Použijte držák pro montáž na stěnu a šrouby, které vyhovují standardu VESA. Poškození způsobené použitím nebo nesprávným použitím nesprávných součástí není kryto zárukou produktu.
- Délka šroubů od vnější plochy zadního krytu by měla být maximálně 8 mm.

### ! POZNÁMKA

- Použijte šrouby uvedené ve standardu VESA.
- Sada pro montáž na stěnu obsahuje návod k instalaci a všechny potřebné součásti.
- Držák pro montáž na stěnu je doplňkové příslušenství. Toto příslušenství lze zakoupit v místním obchodě.
- Délka šroubu se může u jednotlivých držáků pro montáž na stěnu lišit. Ujistěte se, že používáte šroub správné délky.
- Další informace naleznete v uživatelské příručce držáku pro montáž na stěnu.



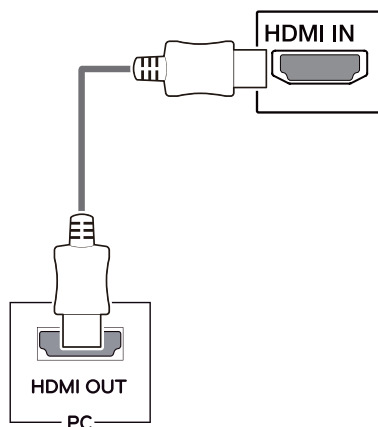
# POUŽÍVÁNÍ MONITORU

## Připojení k počítači

- Tento monitor podporuje funkci \*Plug and Play.  
\*Plug and Play: Funkce, která umožňuje přidat k počítači zařízení bez toho, aby bylo nutné cokoli konfigurovat nebo instalovat ovladače.

## Připojení HDMI

Přenáší signál digitálního videa a zvuku z počítače nebo zařízení A/V do monitoru. Připojte svůj počítač a zařízení AV k monitoru pomocí HDMI kabelu (viz obrázek níže). Stiskněte tlačítko menu, a poté zvolte možnost vstupu ze vstupního menu.

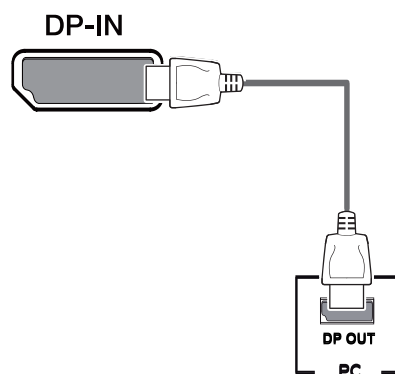


### ! POZNÁMKA

- Pokud používáte počítač s výstupem HDMI, může docházet k problémům s kompatibilitou.
- Použijte certifikovaný kabel s logem HDMI. Pokud nepoužijete certifikovaný kabel HDMI, obrazovka nemusí zobrazovat nebo může dojít k chybě připojení.
- Doporučené typy kabelů HDMI
  - Vysokorychlostní kabel HDMI®/™
  - Vysokorychlostní kabel HDMI®/™ se sítí Ethernet

## Připojení DisplayPort

Přenáší signál digitálního videa nebo zvuku z počítače do monitoru. Připojte svůj počítač k monitoru pomocí kabelu DisplayPort, jak ukazuje obrázek níže. Stiskněte tlačítko menu, a poté zvolte možnost vstupu ze vstupního menu.



### ! POZNÁMKA

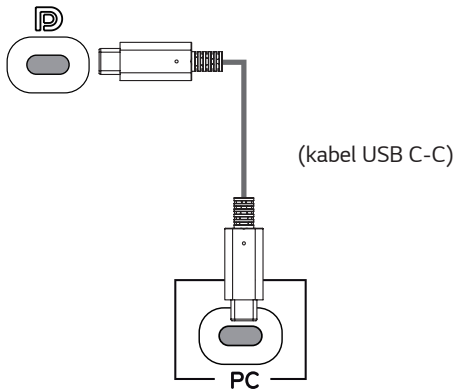
- V závislosti na verzi DP počítače nemusí jít o video nebo audio výstup.
- Pokud používáte běžně dostupné kabely bez certifikace společnosti LG, nemusí obrazovka zobrazovat nebo může vznikat šum obrazu.

## Připojení USB-C

Převeďte digitální a video signály z vašeho počítače do monitoru.

Monitor zapojte k PC pomocí kabelu USB-C, jak je znázorněno na obrázku níže.

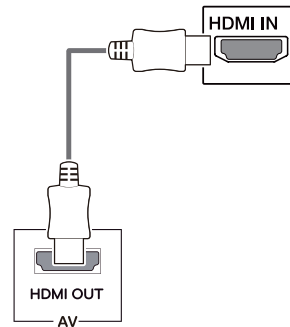
Stiskněte tlačítko menu, a poté zvolte možnost vstupu ze vstupního menu.



## Připojení k zařízením AV

### Připojení HDMI

Přenáší signál digitálního videa a zvuku z počítače nebo zařízení A/V do monitoru. Připojte svůj počítač a zařízení AV k monitoru pomocí HDMI kabelu (viz obrázek níže). Stiskněte tlačítko menu, a poté zvolte možnost vstupu ze vstupního menu.



### ! POZNÁMKA

- DP Střídavý režim (DP přes USB-C) jsou podporovány přes USB-C Port.
- Funkce nemusí fungovat správně, v závislosti na technických údajích zapojeného zařízení a okolním prostředí.
- USB-C port nedodává proud do monitoru. Použijte adaptér dodávaný s monitorem.

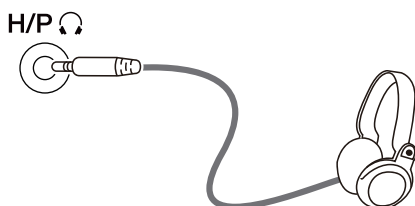
### ! POZNÁMKA

- Použijte certifikovaný kabel s logem HDMI. Pokud nepoužijete certifikovaný kabel HDMI, obrazovka nemusí zobrazovat nebo může dojít k chybě připojení.
- Doporučené typy kabelů HDMI
  - Vysokorychlostní kabel HDMI<sup>®</sup>/TM
  - Vysokorychlostní kabel HDMI<sup>®</sup>/TM se sítí Ethernet

## Připojení k externím zařízením

### Připojení sluchátek

Periferní zařízení připojte k monitoru prostřednictvím portu pro sluchátka. Připojte podle obrázku.



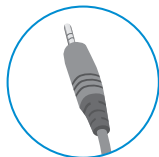
(prodává se samostatně)

#### ! POZNÁMKA

- Periferní zařízení se prodávají samostatně.
- Používáte-li sluchátka [s pravouhlejším konektorem], může dojít k problémům s připojením dalšího externího zařízení k monitoru. Proto doporučujeme použít sluchátka [s rovným konektorem] .



**Pravouhlej konektor**



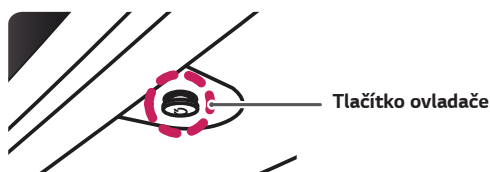
**Rovný konektor**

- Podle nastavení zvuku počítače a externího zařízení může být omezena funkce sluchátek a reproduktorů.

# NASTAVENÍ UŽIVATELE

## Aktivace hlavního menu

- 1 Stiskněte tlačítko ovladače na dolní části monitoru.
- 2 Pohyby ovladačem nahoru/dolů (▲/▼) a doprava/doleva(◀/▶) nastavte možnosti.
- 3 Chcete-li opustit hlavní menu, stiskněte tlačítko ovladače ještě jednou.



Tlačítko	Stav menu	Popis
	Hlavní menu deaktivováno	Aktivuje hlavní menu.
	Hlavní menu aktivováno	Opustí hlavní menu (Vypnutí monitoru stisknutím a podržením tlačítka: Monitor můžete tímto způsobem kdykoli vypnout, i při zapnutém OSD)
	◀ Hlavní menu deaktivováno	Upraví úroveň hlasitosti monitoru.
	◀ Hlavní menu aktivováno	Vstoupí do funkce <b>Input (Vstup)</b> .
	▶ Hlavní menu deaktivováno	Upraví úroveň hlasitosti monitoru.
	▶ Hlavní menu aktivováno	Vstoupí do funkcí možnosti <b>Menu</b> .
	▲ Hlavní menu deaktivováno	Zobrazí informaci o stávajícím vstupu.
	▲ Hlavní menu aktivováno	Vypne monitor.
	▼ Hlavní menu deaktivováno	Zobrazí informaci o stávajícím vstupu.
	▼ Hlavní menu aktivováno	Zadá vlastnosti <b>Game</b> .

## Funkce hlavního menu



Hlavní menu	Popis
<b>Menu</b>	Konfiguruje nastavení obrazovky.
<b>Game Mode</b>	Můžete změnit Picture Mode (Režim Obrázu) na herní režim.
<b>Input</b>	Nastavuje vstupní režim.
<b>Power Off</b>	Vypne monitor.
<b>Exit (ukončit)</b>	Opustí hlavní menu.

## Nastavení uživatele

### Nastavení menu

- 1 Chcete-li zobrazit menu OSD, stiskněte tlačítko ovladače na dolní části monitoru a vstupte do **Menu**.
- 2 Pohybem ovladače nahoru/dolů/doleva/doprava nakonfigurujte volby.
- 3 Chcete-li se vrátit do vyšší úrovně menu či nastavení jiných položek menu, pohybujte ovladačem na ◀ nebo ovladač stiskněte (● / Ok).
- 4 Chcete-li opustit menu OSD, pohybujte ovladačem směrem k ▶ dokud menu neopustíte.
  - Když vstoupíte do menu, objeví se v pravém dolním rohu obrazovky pokyny, jak tlačítko používat.



Quick Settings



Input



Picture



Sound



General




### UPOZORNĚNÍ




- Nabídka OSD (On Screen Display) vašeho monitoru se může mírně lišit od obrázků v této příručce.

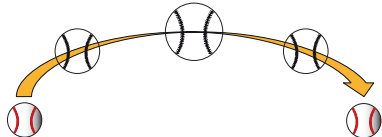
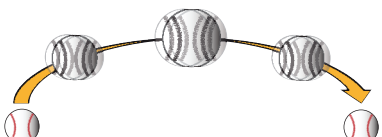
Níže jsou popsány jednotlivé volby.

Menu > Quick Settings	Popis	
Brightness (Jas)	Nastavuje barevný kontrast a jas obrazovky.	
Contrast (Kontrast)		
Volume (Hlasitost)	Upraví úroveň hlasitosti.	
	 <b>POZNÁMKA</b> <ul style="list-style-type: none"> <li>• Funkci <b>Mute (Vypnout zvuk)</b> / <b>Unmute (Zapnout zvuk)</b> můžete upravovat pohybem tlačítka ovladače na ▼ v menu <b>Volume (Hlasitost)</b>.</li> </ul>	
MaxxAudio	On (zapnuto)	MaxxAudio® by Waves, držitel ocenění Technická GRAMMY® je sada nástrojů studiové zvukové kvality pro mimořádný posluchačský zážitek.
	Off (vypnuto)	Deaktivuje funkci MaxxAudio.

Menu > Input	Popis	
Input List	Vybere vstupní režim.	
Aspect Ratio	Upraví poměr stran obrazovky.	
	Full Wide	Zobrazuje video na široké obrazovce bez ohledu na vstupní video signál.
	Original (Původní)	Zobrazuje video podle poměru stran vstupního video signálu.
	Cinema1 (Kino1)	Zvětšuje obrazovku s poměrem stran 21:9. (při 1080p)
	Cinema2 (Kino2)	Zvětšuje obrazovku s poměrem stran 21:9 včetně černého rámečku na titulky v dolní části. (při 1080p)
	 <b>POZNÁMKA</b> <ul style="list-style-type: none"> <li>• Displej může při doporučeném rozlišení (2560x1080) u možnosti Širokouhlého, Původního zobrazení vypadat stejně.</li> <li>• Není tu žádné menu <b>Cinema1 (Kino 1)</b>, <b>Cinema2 (Kino 2)</b> v režim <b>FreeSync (Volná synchronizace)</b> ( Přejděte na <b>Picture (Obraz)</b> → <b>Game Adjust (Nastavení hry)</b> → <b>FreeSync (Volná synchronizace)</b>, a nastavte <b>FreeSync On (Volná synchronizace)</b> nebo <b>Off (Vyp.)</b>)</li> </ul>	



Menu > Picture	Popis	
Picture Mode	Custom	Umožňuje uživateli nastavit každý element. Režim barvy hlavního menu lze upravovat.

<b>Picture Mode</b>	<b>Reader</b>	Optimalizuje obrazovku pro prohlížení dokumentů. Můžete rozjasnit obrazovku v nabídce OSD.		
	<b>Photo</b>	Optimalizuje obrazovku pro fotografie.		
	<b>Cinema</b>	Optimalizuje obrazovku pro video.		
	<b>Color Weakness</b>	Tento režim je určen pro uživatele, kteří nemohou rozeznat červenou a zelenou barvu. Umožňuje uživatelům se slabým zrakem snadno tyto dvě barvy rozlišit.		
	<b>FPS Game 1</b>	Tento režim je optimalizován pro FPS hry.		
	<b>FPS Game 2</b>	Má vyšší hodnotu stabilizátoru černé než FPS Game 1 (FPS Hra 1). Je vhodný pro velmi tmavé FPS hry.		
	<b>RTS Game</b>	Tento režim je optimalizován pro RTS Game (RTS Hra.).		
	<b>Custom (Game)</b>	V tomto režimu mohou uživatelé přizpůsobit různé prvky, včetně souvisejících herních možností.		
	 <b>POZNÁMKA</b> <ul style="list-style-type: none"> <li>Jestliže je změněn režim obrazu, obrazovka může kmitat či může být zasaženo rozlišení vašeho počítače.</li> </ul>			
<b>Picture Adjust</b>	<b>Brightness</b>	Nastaví jas obrazovky.		
	<b>Contrast</b>	Nastaví kontrast obrazovky		
	<b>Sharpness</b>	Nastavuje ostrost obrazovky.		
	<b>SUPER RESOLUTION+</b>	<b>High (Vysoká)</b>	Optimalizovaná kvalita obrazu se zobrazí, pokud si uživatel přeje krystalicky čisté obrázky. Je efektivní pro video nebo hry ve vysoké kvalitě.	
		<b>Middle (Střední)</b>	Optimalizovaná kvalita obrazu se zobrazí, pokud si uživatel přeje přepínat obrázky mezi režimy s nízkým a vysokým rozlišením pro dosažení komfortního zobrazení. Je efektivní pro video ve formátu UCC nebo SD.	
		<b>Low (Nízká)</b>	Optimalizovaná kvalita obrazu se zobrazuje, pokud si uživatel přeje přirozeně vypadající snímek. Tento režim se používá pro pomalu pohybující se anebo nehybné obrázky.	
		<b>Off (Vypnuto)</b>	Tuto volbu vyberte pro každodenní prohlížení. Volba SUPER RESOLUTION+ je v tomto režimu vypnuta.	
		 <b>POZNÁMKA</b> <ul style="list-style-type: none"> <li>Vzhledem k tomu, že tato funkce zvyšuje nízké rozlišení obrazu, nedoporučuje se ji používat na normální text nebo ikony. To může způsobit zbytečně vysokou ostrost.</li> </ul>		
	<b>Black Level</b>	Nastavuje úroveň kompenzace (pouze pro HDMI). <ul style="list-style-type: none"> <li>Kompenzace: jako reference pro signál videa; jedná se o nejtmaší barvu, kterou monitor dokáže zobrazit.</li> </ul>		
		<b>High (Vysoká)</b>	Udržuje aktuální kontrastní poměr obrazovky.	
<b>Low (Nízká)</b>		Sníží úroveň černé a zvýší úroveň bílé z aktuálního kontrastního poměru obrazovky.		
<b>DFC</b>	<b>On (Zapnuto)</b>	Automaticky nastaví jas podle obrazovky.		
	<b>Off (Vypnuto)</b>	Vypne funkci <b>DFC</b> .		
<b>Game Adjust</b>	<b>Response Time</b>	Nastavuje dobu odezvy zobrazovaných obrázků na základě rychlosti obrazovky. V normálním prostředí doporučujeme použít možnost <b>Normal</b> . Pro rychle se pohybující obrázky doporučujeme použít možnost <b>Fast</b> . Nastavení na možnost <b>Fast</b> může způsobit vypálení obrazu.		
		<b>Fast</b>	Nastaví doby odezvy na možnost Fast.	
		<b>Normal</b>	Nastaví doby odezvy na možnost Normal.	
		<b>Low</b>	Nastaví doby odezvy na možnost Low .	
		<b>Off (Vypnuto)</b>	Nevyužívá funkci pro zlepšení doby odezvy.	
	<b>FreeSync</b>	Poskytuje bezproblémové a přirozené snímky synchronizací vertikální frekvence vstupního signálu s vertikální frekvencí výstupního signálu.		
 <b>UPOZORNĚNÍ</b> <ul style="list-style-type: none"> <li>Podporované rozhraní: DisplayPort,HDMI.</li> <li>Podporovaná grafická karta: Je nutná grafická karta, která podporuje funkci FreeSync společnosti AMD.</li> <li>Podporovaná verze: Nezapomeňte aktualizovat ovladač grafické karty na nejnovější verzi.</li> <li>Další informace a požadavky naleznete na webových stránkách společnosti AMD: <a href="http://www.amd.com/FreeSync">http://www.amd.com/FreeSync</a>.</li> </ul>				
<b>On (Zapnuto)</b>		Funkce <b>FreeSync</b> je zapnutá.		
<b>Off (Vypnuto)</b>	Funkce <b>FreeSync</b> je vypnutá.			

Game Adjust	<b>Black Stabilizer (stabilizátor černé)</b>	Můžete regulovat černý kontrast, aby byly lépe viditelné tmavé scény. Zvýšením hodnoty parametru <b>Black Stabilizer (stabilizátor černé)</b> se na obrazovce zjasní oblast nízké úrovně šedé. (Snadno rozlišíte objekty na tmavých herních obrazovkách.) Snížením hodnoty <b>Black Stabilizer (stabilizátor černé)</b> ztmavne oblast nízké úrovně šedé a zvýší se dynamický kontrast na obrazovce.	
	<b>1ms Motion Blur Reduction (1ms redukce rozostření pohybu)</b>	<b>On (Zapnuto)</b>	Tento režim minimalizuje rozostření pohybu rychle pohybujících se videí. Abyste této funkci plně využili vyberte 2560 × 1080 @ 75 Hz a poté aktivujte <b>1ms Motion Blur Reduction</b> (1ms redukce rozostření pohybu).  Tato funkce je k dispozici pro následující vertikální frekvenci. (75Hz)
		<b>Off (Vypnuto)</b>	Vypne režim <b>1ms Motion Blur Reduction</b> (1ms redukce rozostření pohybu). 
	<p><b>! POZNÁMKA</b></p> <ul style="list-style-type: none"> <li>• Chcete-li rozostření pohybu snížit, jas se sníží díky podsvícení.</li> <li>• <b>1ms Motion Blur Reduction</b> (1ms redukce rozostření pohybu) a <b>FreeSync</b> (Volná synchronizace) nemohou být použity najednou.</li> <li>• Tato funkce je optimalizovaná pro hru.</li> <li>• Doporučuje se vypnout, jestliže nepoužíváte funkci hry.</li> </ul>		
Color Adjust	<b>Gamma</b>	<b>Mode 1, Mode 2, Mode 3</b>	Čím je hodnota nastavení gamma vyšší, tím je obraz tmavší. Stejně tak platí, že čím je hodnota nastavení gamma nižší, tím je obraz světlejší.
		<b>Mode 4</b>	Pokud nepotřebujete upravit nastavení míry kontrastu, zvolte Mode 4.
	<b>Color Temp</b>	<b>Custom</b>	Uživatel jej může upravit na červenou, zelenou či modrou dle potřeby uživatele
		<b>Warm (Teplá)</b>	Umožňuje nastavit barvu obrazovky do červena.
		<b>Medium (Střední)</b>	Umožňuje nastavit barvu obrazovky mezi červeným a modravým tónem.
		<b>Cool (Studená)</b>	Umožňuje nastavit barvu obrazovky na modravý tón.
	<b>Red</b>	Barvu obrazu můžete přizpůsobit pomocí <b>červené, zelené a modré</b> barvy.	
	<b>Green</b>		
	<b>Blue</b>		
	<b>Six Color</b>	Splňuje požadavky uživatele na barvy prostřednictvím úpravy barvy a sytosti šesti barev (Red, Green, Blue, Cyan, Magenta, Yellow) a uložení nastavení.	
		<b>Hue (Odstín)</b>	Umožňuje nastavit barevný tón obrazovky.
		<b>Saturation (Sytost)</b>	Umožňuje nastavit sytost barev obrazovky. Čím nižší je tato hodnota, tím méně syté a jasné jsou barvy. Čím vyšší je tato hodnota, tím sytější a tmavší jsou barvy.
Picture Reset	<b>Do you want to reset your picture settings? (Chcete obnovit nastavení obrazu?)</b>		
	<b>Yes</b>	Reset	
	<b>No</b>	Cancel	



Menu > Sound	Popis	
Volume	Pro nastavení Hlasitosti sluchátek či mikrofonu.	
MaxxAudio	On (zapnuto)	MaxxAudio® by Waves, držitel ocenění Technická GRAMMY® je sada nástrojů studiové zvukové kvality pro mimořádný posluchačský zážitek.
	Off (vypnuto)	Deaktivuje funkci MaxxAudio.
MaxxAudio Settings	Uživatel může nastavit kvalitu zvuku ručně.	
	MaxxBass	Posílení hloubky zvuku.
	MaxxTreble	Posílení výšky zvuku.
	MaxxDialog	Posílení dialogů.
	Maxx3D	Posiluje 3D efekt zvuku.
	MaxxAudio Reset	Vrací kvalitu zvuku zpět do výchozího nastavení.
Midnight Mode	Umožní poslech bohatého a plného zvuku při nízké hlasitosti.	

Menu > General	Popis	
Language	Umožňuje nastavit menu na obrazovce na požadovaný jazyk.	
SMART ENERGY SAVING	High (vysoká)	Šetří energii pomocí funkce SMART ENERGY SAVING s vysokou účinností.
	Low (nízká)	Šetří energii pomocí funkce SMART ENERGY SAVING s nízkou účinností.
	Off (vypnuto)	Deaktivuje funkci SMART ENERGY SAVING.
Power LED	Zapne indikátor napájení na čelní straně monitoru.	
	On (zapnuto)	Se zapne indikátor napájení.
	Off (vypnuto)	Indikátor napájení je vypnutý.
Automatic Standby	Funkce, která automaticky vypíná monitor, není-li na obrazovce po určitou dobu žádný pohyb. Můžete nastavit časovač funkce automatické vypnutí. (Off (vypnuto), 4 H (4 hodiny), 6 H(6 hodin), a 8 H(8 hodin))	
DisplayPort 1.2	Aktivuje nebo deaktivuje DisplayPort 1.2.  <b>POZNÁMKA</b> <ul style="list-style-type: none"> <li>Nastavte tuto možnost podle verze vstupu DisplayPort podporovaného grafickou kartou. Pokud grafická karta nepodporuje DisplayPort 1.2, nastavte tuto možnost na Disable (Deaktivuje).</li> </ul>	
OSD Lock	Tato funkce znemožňuje konfiguraci a úpravu nabídek.	
	On (zapnuto)	Aktivuje zámek OSD.
	Off (vypnuto)	Deaktivuje zámek OSD.
Reset	 <b>POZNÁMKA</b> <ul style="list-style-type: none"> <li>Všechny funkce jsou vypnuty kromě Brightness (Jas), Contrast (Kontrast), Volume (Hlasitost), Input (Vstup), OSD Lock (OSD zamknuto) v General (Obecné), tlačítko Exit (Ukončit).</li> </ul>	
	Do you want to reset your settings?	
	Yes	Navrací na výchozí nastavení.
No	Zrušit vybrané.	

### POZNÁMKA

- Míra úspory energie se může lišit v závislosti na panelu a dodavateli panelu.
- Pokud vyberete možnost **SMART ENERGY SAVING** s hodnotami **High (Vysoká)** nebo **Low (Nízká)**, svítivost monitoru se sníží nebo zvýší v závislosti na zdroji.

# ŘEŠENÍ PROBLÉMŮ

Na obrazovce se nic nezobrazuje.	
Je zapojena napájecí šňůra monitoru?	<ul style="list-style-type: none"> <li>Zkontrolujte, zda je napájecí šňůra správně zapojena do elektrické zásuvky.</li> </ul>
Svítil indikátor LED napájení?	<ul style="list-style-type: none"> <li>Zkontrolujte připojení napájecí kabelu a stiskněte tlačítko napájení.</li> </ul>
Je zapnuto napájení a je indikátor LED napájení červený?	<ul style="list-style-type: none"> <li>Zkontrolujte, že je připojený vstup aktivní (Menu – Input - Input List).</li> </ul>
Bliká indikátor LED napájení?	<ul style="list-style-type: none"> <li>Je-li monitor v režimu úspory energie, pohněte myš nebo zapněte displej stisknutím libovolné klávesy na klávesnici.</li> <li>Zkontrolujte, zda je zapnutý počítač.</li> </ul>
Zobrazuje se zpráva „ <b>OUT OF RANGE</b> “ (MIMO ROZSAH)?	<ul style="list-style-type: none"> <li>K tomu dochází v případě, že jsou signály přenášeny z počítače (grafické karty) mimo rozsah horizontální nebo vertikální frekvence monitoru. Nastavte vhodnou frekvenci podle informací v části „<b>Specifikace produktu</b>“ v této příručce.</li> </ul>
Zobrazuje se hlášení „ <b>No Signal</b> “ (Žádný signál)?	<ul style="list-style-type: none"> <li>Tato zpráva se zobrazuje v případě, že signálový kabel mezi počítačem a monitorem chybí nebo je odpojený. Zkontrolujte kabel a znovu jej připojte.</li> </ul>

Zobrazuje se hlášení „OSD Locked“ OSD uzamčeno.	
Jsou některé funkce nedostupné, když stisknete tlačítko Menu?	<ul style="list-style-type: none"> <li>OSD je uzamčeno. Přejděte do Menu &gt; Settings (Nastavení) a nastavte možnost „<b>OSD Lock</b>“ (Zámek OSD) na hodnotu Off (Vypnuto).</li> </ul>

Na obrazovce přetrvává obraz.	
Dochází k uchování obrazu i v případě, že je monitor vypnutý?	<ul style="list-style-type: none"> <li>Zobrazení statického obrazu po delší dobu může poškodit obrazovku a způsobit přetrvávání obrazu.</li> <li>Abyste prodloužili životnost monitoru, použijte spořič obrazovky.</li> </ul>

Zobrazení obrazovky je nestabilní a rozstřesené / obrazy na monitoru zanechávají stínové stopy.	
Vybrali jste vhodné rozlišení?	<ul style="list-style-type: none"> <li>Je-li vybráno rozlišení HDMI 1080i 60/50 Hz (prokládané řádkování), obrazovka může blikat. Změňte rozlišení na 1080P nebo doporučené rozlišení.</li> </ul>



## POZNÁMKA

- Vertikální frekvence:** Aby bylo možné zobrazit obraz, musí se obraz na obrazovce mnohokrát za sekundu obnovovat, stejně jako u zářivky. Počet obnovení obrazu na obrazovce za sekundu se nazývá vertikální frekvence neboli obnovovací frekvence a udává se v hertzech (Hz).
- Horizontální frekvence:** Čas nutný k zobrazení jednoho vodorovného řádku se nazývá horizontální cyklus. Pokud je 1 dělena vodorovným intervalem, je výsledkem počet vodorovných řádků zobrazených za sekundu. Toto se nazývá horizontální frekvence a udává se v hertzech (kHz).

**POZNÁMKA**

- Zkontrolujte, zda rozlišení grafické karty nebo frekvence je v rozsahu povoleném monitorem, a nastavte ji na doporučené (optimální) rozlišení v Ovládacích panelech > Displej > Nastavení.
- Nenastavení grafické karty na doporučené (optimální) rozlišení může mít za následek rozmazání textu, potměňlou obrazovku, šikmou zobrazovací plochu nebo vychýlení displeje.
- Metody nastavení se mohou lišit v závislosti na počítači nebo operačním systému, a některé rozlišení nemusí být k dispozici v závislosti na výkonu grafické karty. Pokud se jedná o tento případ, obraťte se pro pomoc na výrobce počítače nebo grafické karty.
- Některé grafické karty nemusí podporovat rozlišení 2560 × 1080. Pokud nelze zobrazit rozlišení, obraťte se na výrobce grafické karty.

<b>Barvy se nezobrazují normálně.</b>	
Vypadá obraz jako bez barvy (16 barev)?	<ul style="list-style-type: none"> <li>• Nastavte barvu na 24bitové barvy (true color) nebo vyšší. V systému Windows přejděte k nastavení Control Panel (Ovládací panely) &gt; Display (Zobrazení) &gt; Settings (Nastavení) &gt; Color Quality (Kvalita barev).</li> </ul>
Vypadají zobrazené barvy nestabilně nebo černobíle?	<ul style="list-style-type: none"> <li>• Zkontrolujte, zda je signálový kabel správně připojen. Kabel znova připojte nebo znova vložte grafickou kartu počítače.</li> </ul>
Objevují se na obrazovce skvrny?	<ul style="list-style-type: none"> <li>• Při používání monitoru se mohou na obrazovce objevit pixelové skvrny (červené, zelené, modré, bílé nebo černé). Tento jev je u obrazovky LCD normální. Nejde o chybu, ani to nesouvisí s výkonem monitoru.</li> </ul>

<b>Vidíte zprávu „Unrecognized monitor, Plug&amp;Play (VESA DDC) monitor found“ (Nerozpoznaný monitor, nalezen monitor Plug&amp;Play (VESA DDC))?</b>	
Nainstalovali jste ovladač monitoru?	<ul style="list-style-type: none"> <li>• Nezapomeňte si nainstalovat ovladač zobrazení z našich webových stránek: <a href="http://www.lg.com">http://www.lg.com</a>.</li> <li>• Zkontrolujte, zda grafická karta podporuje funkci Plug&amp;Play.</li> </ul>

<b>Žádný zvuk ze sluchátek nebo reproduktoru.</b>	
Je obraz zobrazen pomocí DisplayPort nebo HDMI vstupu bez zvuku?	<ul style="list-style-type: none"> <li>• Zkuste zvýšit hlasitost pomocí tlačítka na monitoru.</li> <li>• Nastavte zvukový výstup z počítače do monitoru, který používáte. V systému Microsoft Windows, přejděte na Ovládací panely &gt; Hardware a zvuk &gt; Zvuk &gt; nastavení monitoru jako výchozího zařízení.</li> </ul>

# TECHNICKÉ ÚDAJE

## 29UM69G

Obrazovka LCD	Typ	TFT (Thin Film Transistor) Obrazovka LCD (Liquid Crystal Display)
	Rozteč pixelů	0,2628 mm x 0,2628 mm
Rozlišení	Maximální rozlišení	2560 x 1080 při 75 Hz
	Doporučené rozlišení	2560 x 1080 při 60 Hz
Videosignál	Horizontální frekvence	30 kHz až 90 kHz
	Vertikální frekvence	56 Hz až 75 Hz
Vstupní konektor	HDMI IN, DP(DisplayPort) IN, H/P/USB-C	
Napájení	19 V --- 2,4 A nebo 19 V --- 2,0 A	
Spotřeba el. energie (Typ.)	Režim zapnuto: 30 W Typ. (Podmínky odhalení) * Režim spánku (Čekání režimu) ≤ 0,5 W (Stav vstupu HDMI / DP) ** Režim Vypnuto ≤ 0,3 W	
Adaptér AC/DC	Typ DA-48F19, vyrobený společností Asian Power Devices Inc. nebo Typ LCAP35, vyrobený společností LIEN CHANG ELECTRONIC ENTERPRISE nebo Typ PA-1650-43, vyrobený společností Lite-On Technology Corporation nebo Typ PA-1480-11, vyrobený společností Lite-On Technology Corporation Výstup: 19 V --- 2,53 A	
	Typ ADS-45SN-19-3 19040G, vyrobený společností SHENZHEN HONOR ELECTRONIC nebo Typ ADS-45SQ-19-3 19040E, vyrobený společností SHENZHEN HONOR ELECTRONIC nebo Typ ADS-45FSQ-19 19040EPG-1, vyrobený společností SHENZHEN HONOR ELECTRONIC nebo Typ ADS-45FSQ-19 19040EPK-1, vyrobený společností SHENZHEN HONOR ELECTRONIC nebo Typ ADS-45FSQ-19 19040EPCU-1, vyrobený společností SHENZHEN HONOR ELECTRONIC nebo Typ ADS-45FSQ-19 19040EPBR-1, vyrobený společností SHENZHEN HONOR ELECTRONIC nebo Typ LCAP21C, vyrobený společností LIEN CHANG ELECTRONIC ENTERPRISE nebo Typ LCAP26B-E, vyrobený společností LIEN CHANG ELECTRONIC ENTERPRISE nebo Typ LCAP26B-A, vyrobený společností LIEN CHANG ELECTRONIC ENTERPRISE Výstup: 19 V --- 2,1 A	
Okolní prostředí	Provozní stav	Teplota: 0 °C až 40 °C; vlhkost: < 80 %
	Skladovací podmínky	Teplota: -20 °C až 60 °C; vlhkost: < 85 %
Velikost	Velikost monitoru (šířka x výška x hloubka)	
	S podstavcem	702,5 mm x 415 mm x 204,1 mm
	Bez stojanu	702,5 mm x 328,4 mm x 63,8 mm
Hmotnost (bez obalu)	S podstavcem	5,4 kg
	Bez stojanu	4,8 kg

Technické údaje se mohou změnit bez předchozího upozornění.

Spotřeba energie se může lišit v závislosti na provozních podmínkách a nastavení monitoru.

\* Spotřeba režimu Zapnuto je měřena zkušební normou LGE (model Zcela bílé, maximální rozlišení).

\*\* V případě vstupu USB-C se může spotřeba napájení v režimu Spánek lišit, v závislosti na připojeném zařízení.

\*\* Monitor přechází do Režimu spánku po několika minutách (max. 5 minut).

# TECHNICKÉ ÚDAJE

## 34UM69G

Obrazovka LCD	Typ	TFT (Thin Film Transistor) Obrazovka LCD (Liquid Crystal Display)
	Rozteč pixelů	0,312 mm x 0,310 mm
Rozlišení	Maximální rozlišení	2560 x 1080 při 75 Hz
	Doporučené rozlišení	2560 x 1080 při 60 Hz
Videosignál	Horizontální frekvence	30 kHz až 90 kHz
	Vertikální frekvence	56 Hz až 75 Hz
Vstupní konektor	HDMI IN, DP(DisplayPort) IN, H/P,USB-C	
Napájení	19 V --- 3,3 A	
Spotřeba el. energie (Typ.)	Režim zapnuto: 40 W Typ. (Podmínky odhalení) * Režim spánku (Čekání režimu) ≤ 0,5 W (Stav vstupu HDMI / DP) ** Režim Vypnuto ≤ 0,3 W	
Adaptér AC/DC	Typ DA-65G19, vyrobený společností Asian Power Devices Inc. nebo Typ LCAP39, vyrobený společností LIEN CHANG ELECTRONIC ENTERPRISE Výstup: 19 V --- 3,42 A	
Okolní prostředí	Provozní stav	Teplota: 0 °C až 40 °C; vlhkost: < 80 %
	Skladovací podmínky	Teplota: -20 °C až 60 °C; vlhkost: < 85 %
Velikost	Velikost monitoru (šířka x výška x hloubka)	
	S podstavcem	828,5 mm x 465,3 mm x 279,7 mm
	Bez stojanu	828,5 mm x 370,2 mm x 41,5 mm
Hmotnost (bez obalu)	S podstavcem	8,5 kg
	Bez stojanu	6,4 kg

Technické údaje se mohou změnit bez předchozího upozornění.

Spotřeba energie se může lišit v závislosti na provozních podmínkách a nastavení monitoru.

\* Spotřeba režimu Zapnuto je měřena zkušební normou LGE (model Zcela bílé, maximální rozlišení).

\*\* V případě vstupu USB-C se může spotřeba napájení v režimu Spánek lišit, v závislosti na připojeném zařízení.

\*\* Monitor přehází do Režimu spánku po několika minutách (max. 5 minut).

## Režim tovární podpory (Preset Mode, PC)

### HDMI / DP Normal / USB-C

rozlišení (HDMI / DP / USB-C)	Horizontální kmitočet (kHz)	Vertikální kmitočet (Hz)	Polarita (H/V)	Poznámky
640 x 480	31,469	59,94	-/-	
640 x 480	37,5	75	-/-	
800 x 600	37,879	60,317	+/+	
800 x 600	46,875	75	+/+	
1024 x 768	48,363	60	-/-	
1024 x 768	60,123	75,029	+/+	
1152 x 864	67,5	60	+/+	
1280 x 720	45	60	+/+	
1280 x 1024	63,981	60,02	+/+	
1600 x 900	60	60	+/+	
1680 x 1050	65,29	59,954	-/+	
1920 x 1080	67,5	60	+/-	
2560 x 1080	66,7	60	+/-	
2560 x 1080	86,79	74,94	+/-	

## HDMI Časování (Video)

Režim tovární podpory (Přednastavený režim)	Horizontální kmitočet (kHz)	Vertikální kmitočet (Hz)	Poznámky
480p	31,5	60	
576P	31,25	50	
720p	37,5	50	
720p	45,0	60	
1080p	56,25	50	
1080p	67,5	60	

## LED napájení

Režim	Barva kontrolky LED
Zapnuto	Bílý
Režim spánku (Čekání režimu)	Nesvíí
Vypnuto	Nesvíí



Model a výrobní číslo výrobku jsou umístěny na zadní straně a na jedné straně výrobku. Nahrajte je níže v případě, že budete potřebovat servis.

**MODEL** \_\_\_\_\_

**SÉRIOVÉ ČÍSLO** \_\_\_\_\_