

Návod k obsluze  
Pračka

HW80-B1439

HW90-B1439

HW100-B1439

CZ

**Haier**

## Děkujeme Vám, že jste si zakoupili spotřebič značky Haier.

Před použitím spotřebiče si prosím pozorně přečtete tento návod. V návodu najdete důležité informace, díky kterým budete svůj spotřebič využívat naplno, zajistíte bezpečnou a správnou instalaci, použití a údržbu.

Uchovávejte tento návod na vhodném místě, abyste jej měli vždy po ruce a mohli tak spotřebič používat bezpečně a správně.

Pokud spotřebič prodáte, darujete nebo necháte v domě/bytu např. po stěhování, zajistěte předání návodu, aby se nový majitel spotřebiče mohl seznámit s pokyny k jeho bezpečné obsluze.



### Popis

Upozornění – Důležitá poučení o bezpečnosti



Všeobecné informace a tipy



Informace týkající se životního prostředí

### Likvidace



Pomozte chránit životní prostředí a lidské zdraví. Obal spotřebiče vyhodte do příslušného kontejneru, aby mohl být recyklován. Pomozte recyklovat odpad z elektrických a elektronických zařízení. Nevyhazujte zařízení označené tímto symbolem do běžného odpadu z domácnosti. Odnešte výrobek do místního zařízení na recyklaci nebo se obraťte na své místní zastupitelstvo.



## VAROVÁNÍ!

### Nebezpečí poranění nebo udušení!

Odpojte spotřebič od elektrické sítě. Odřízněte napájecí kabel a zlikvidujte ho. Aby nedošlo k zavření dětí nebo domácích zvířat do spotřebiče, odmontujte západku dvířek.

1- Bezpečnostní informace .....	4
2- Popis spotřebiče.....	7
3- Ovládací panel.....	8
4- Programy.....	11
5- Spotřeba.....	12
6- Každodenní použití.....	13
7- Ekologické praní.....	18
8- Péče a čištění.....	19
9- Řešení problémů.....	22
10- Instalace.....	25
11- Technické údaje .....	29
12- Zákaznický servis.....	31

**Před zapnutím spotřebiče si nejprve přečtěte následující bezpečnostní pokyny!**



## **VAROVÁNÍ!**

### **Před prvním použitím**

- ▶ Zkontrolujte, zda nedošlo k poškození spotřebiče během přepravy.
- ▶ Zkontrolujte, zda jsou odstraněny všechny přepravní šrouby.
- ▶ Odstraňte všechny obaly a mějte je mimo dosah dětí.
- ▶ Se spotřebičem manipulujte vždy minimálně ve 2 osobách, protože je těžký.

### **Každodenní používání**

- ▶ Spotřebič mohou používat děti od 8 let a osoby se sníženými fyzickými, smyslovými nebo mentálními schopnostmi, nebo osoby s nedostatečnými zkušenostmi a znalostmi, pokud jsou pod dohledem nebo byly poučeny ohledně bezpečného používání spotřebiče a pokud chápou možná rizika.
- ▶ Děti mladší 3 let udržujte v bezpečné vzdálenosti od spotřebiče, pokud nejsou pod neustálým dohledem.
- ▶ Se spotřebičem si nesmí hrát děti.
- ▶ Nedovolte dětem nebo domácím zvířatům přiblížit se ke spotřebiči s otevřenými dvířky.
- ▶ Prací prostředky uložte mimo dosah dětí.
- ▶ Zapněte zipy, upevněte uvolněná vlákna a dávejte pozor na malé předměty, aby nedošlo k zamotání prádla. V případě potřeby použijte vhodný sáček nebo sítku.
- ▶ Nedotýkejte se spotřebiče ani ho nepoužívejte, když jste bosí, nebo pokud máte mokré nebo vlhké ruce či nohy.
- ▶ Nezakrývejte ani nezabalujte spotřebič během provozu nebo po něm, aby se mohla ze spotřebiče odpařit vlhkost.
- ▶ Neumisťujte na spotřebič těžké předměty nebo zdroje tepla či vlhkosti.
- ▶ Nepoužívejte ani neskladujte v těsné blízkosti spotřebiče hořlavé saponáty nebo prostředky na chemické čištění.
- ▶ Nepoužívejte v těsné blízkosti spotřebiče žádné hořlavé spreje.
- ▶ Neperte ve spotřebiči oděvy ošetřené rozpouštědly, aniž byste je nejdříve vysušili na vzduchu.



## VAROVÁNÍ!

### Každodenní používání

- ▶ Neodpojujte ani nepřipojujte zástrčku v přítomnosti hořlavých plynů.
- ▶ Neperte v horké vodě pěnovou gumu nebo houbovitě materiály.
- ▶ Neperte prádlo, které je znečištěné moukou.
- ▶ Neotvírejte zásobník pracího prostředku během pracího cyklu.
- ▶ Nedotýkejte se dvířek v průběhu praní, jsou horká.
- ▶ Neotvírejte dvířka, pokud je hladina vody viditelně nad okénkem.
- ▶ Neotvírejte dvířka násilím. Dvířka jsou vybavena zamykatelným zařízením a otevrou se krátce po ukončení praní.
- ▶ Vypněte spotřebič po každém pracím programu a před provedením jakékoli běžné údržby a odpojte spotřebič od elektrické sítě z důvodu šetření elektrické energie a kvůli bezpečnosti.
- ▶ Při odpojování spotřebiče od elektrické sítě uchopte zástrčku ne kabel.

### Údržba/čištění

- ▶ Zajistěte, aby byly při provádění čištění a údržby děti pod dozorem.
- ▶ Před prováděním jakékoli běžné údržby odpojte spotřebič od elektrické sítě.
- ▶ Pokud spotřebič nepoužíváte, udržujte spodní část okénka čistou a otevřete dvířka a zásobník pracího prostředku, abyste tak předešli tvorbě zápachu.
- ▶ Při čištění nepoužívejte kropicí ani parní zařízení.
- ▶ Pokud je napájecí kabel poškozený, musí ho vyměnit výrobce, autorizovaný servis nebo podobně kvalifikovaná osoba, aby se zabránilo možným rizikům.
- ▶ Nepokoušejte se o opravu spotřebiče vlastními silami. V případě potřeby opravy spotřebiče kontaktujte náš zákaznický servis.

### Instalace

- ▶ Spotřebič by měl být umístěn na dobře větraném místě. Zajistěte takové místo, které umožní úplné otevření dvířek spotřebiče.
- ▶ Nikdy neinstalujte spotřebič venku na vlhkém místě, nebo na místě, kde by mohlo dojít k úniku vody, například pod nebo v blízkosti umyvadla. V případě úniku vody přerušte přívod elektrické energie a nechte spotřebič přirozeně uschnout.



## VAROVÁNÍ!

### Instalace

- ▶ Spotřebič nainstalujte nebo používejte pouze při teplotách nad 5 °C.
- ▶ Neumísťujte spotřebič přímo na koberec nebo v blízkosti stěny nebo nábytku.
- ▶ Neinstalujte spotřebič na přímé sluneční světlo, ani do blízkosti zdrojů tepla (např. kamna, ohřívače).
- ▶ Ujistěte se, zda elektrické informace uvedené na typovém štítku souhlasí se zdrojem napájení. Pokud tomu tak není, obraťte se na elektrikáře.
- ▶ Nepoužívejte vícenásobné zásuvkové adaptéry a prodlužovací kabely.
- ▶ Zajistěte používání pouze dodávaného elektrického kabelu a soupravy hadic.
- ▶ Zkontrolujte, zda nedošlo k poškození napájecího kabelu a zástrčky. Pokud je poškozený, musí ho vyměnit elektrikář.
- ▶ Použijte samostatnou zásuvku pro uzemnění napájení, která je snadno přístupná i po instalaci. Spotřebič musí být uzemněný.
- ▶ Ujistěte se, zda jsou hadicové spoje a připevnění pevné a nedochází k úniku vody.

### Účel použití

Tento spotřebič je určen na praní prádla, které je určeno pro praní v pračce. Vždy se řiďte pokyny uvedenými na štítku každého oděvu.

Spotřebič je určen výhradně pro domácí použití uvnitř domu. Není určen pro komerční nebo průmyslové využití.

Není dovoleno spotřebič jakkoli měnit nebo upravovat. Nedovolené zacházení může způsobit nebezpečí a ztrátu všech nároků na záruku a odpovědnost.

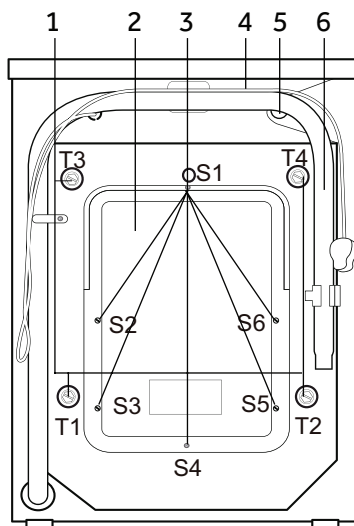
### **i** Poznámka:

Některé obrázky v tomto návodu se mohou v důsledku technických změn a rozdílů modelů lišit od Vašeho spotřebiče.

## 2.1 Obrázek spotřebiče



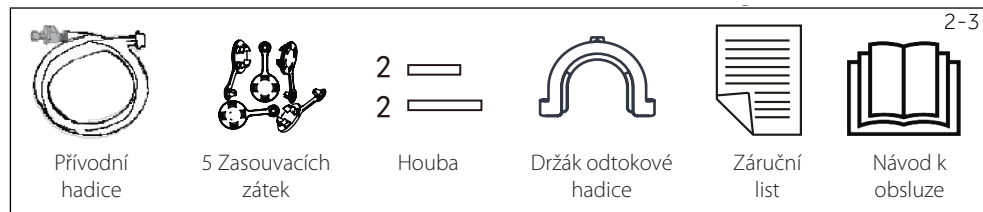
1. Zásobník pracího prostředku/aviváže
2. Volič programu
3. Pracovní plocha
4. Displej
5. Typový štítek
6. Servisní klapka
7. Nastavitelné nožičky

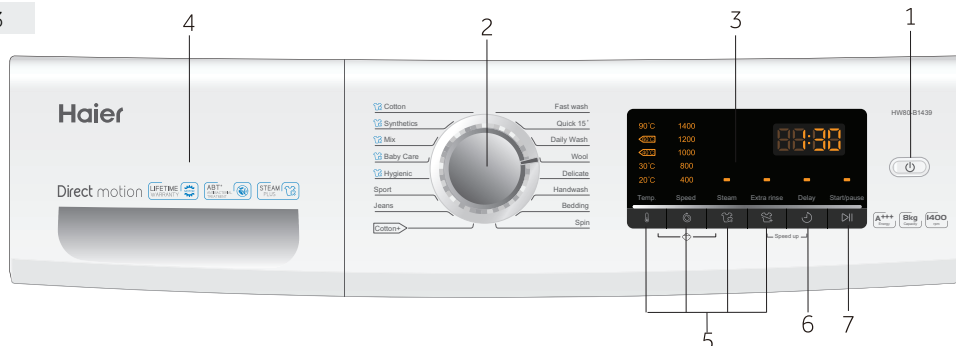


1. Přepravní šrouby (T1-T4)
2. Zadní kryt
3. Šrouby zadního krytu (S1-S6)
4. Napájecí kabel
5. Přívodní ventil vody
6. Odtoková hadice

## 2.2 Příslušenství

Zkontrolujte příslušenství a textovou dokumentaci podle tohoto seznamu (Obr.: 2-3).





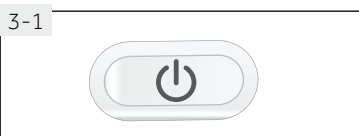
- 1 Tlačítko „Zap./Vyp.“
- 2 Volič programu
- 3 Displej
- 4 Zásobník pracího prostředku/ aviváže
- 5 Funkční tlačítka
- 6 Tlačítko „Delay (Odložený start)“
- 7 Tlačítko „Start/Pause (Start/pauza)“

## **i** Poznámka: Akustický signál

V následujících případech zazní signál:

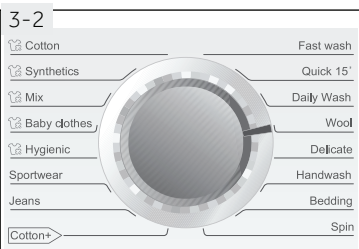
- ▶ při stisknutí tlačítka
- ▶ při otočení voliče programu
- ▶ na konci programu
- ▶ v případě poruch

Akustický signál může být v případě potřeby zrušen; viz KAŽDODENNÍ POUŽITÍ.



### 3.1 Tlačítko „Zap./Vyp.“

Jemným stisknutím tohoto tlačítka (obr. 3-1) zapnete napájení, displej se rozsvítí, začne blikat indikátor tlačítka „Start/ Pauza“. Opětovným stisknutím tlačítka na přibližně 2 sekundy vypnete napájení. Pokud není aktivován žádný prvek panelu nebo program, spotřebič se po chvíli automaticky vypne.



### 3.2 Volič programu

Otočením ovladače (obr. 3-2) můžete zvolit jeden ze 16 programů. Rozsvítí se příslušný LED indikátor a zobrazí se počáteční nastavení programu.



### 3.3 Displej

Na displeji (obr. 3-3) se zobrazí následující informace:

- ▶ Doba praní
- ▶ Doba konce odloženého startu
- ▶ Chybové kódy a servisní informace



### 3.4 Zásobník pracího prostředku

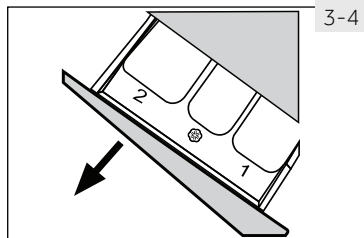
Po otevření zásobníku uvidíte tři přihrádky (obr. 3-4):

Přihrádka 1: Jen přívod vody, bez pracího prostředku

Přihrádka 2: Prací prostředek pro program

Přihrádka 3: Aviváž, kondicionér atd.

Doporučení týkající se typu pracích prostředků jsou vhodná pro různé teploty praní, viz příručku pro prací prostředek.



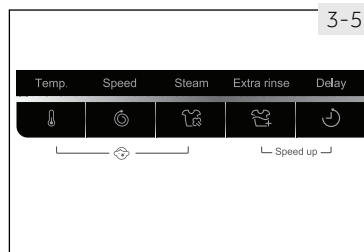
### 3.5 Funkční tlačítka

Funkční tlačítka (obr. 3-5) umožňují dodatečné možnosti ve zvoleném programu před spuštěním programu. Zobrazí se příslušné indikátory.

Vypnutím spotřebiče nebo nastavením nového programu se všechny možnosti vypnou.

Pokud má tlačítko více možností, je možné zvolit požadovanou možnost postupným stisknutím tlačítka.

Pokud chcete vymazat nastavení nebo zrušit proces nastavení, stiskněte funkční tlačítko, dokud se nerozsvítí požadovaný LED indikátor nebo – v případě pouze jedné volby – LED indikátor zhasne.



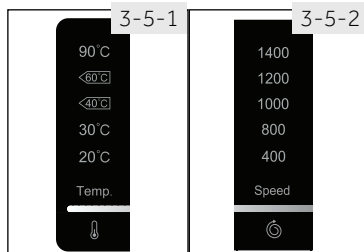
#### **i** Poznámka: Výrobní nastavení

Pro dosažení nejlepších výsledků v každém programu má Haier dobře definovaná specifická počáteční nastavení. Pokud neexistují žádné speciální požadavky, doporučují se počáteční nastavení.

#### 3.5.1- Funkční tlačítko „Temp.“

Stisknutím tohoto tlačítka (obr. 3-5-1) změníte teplotu praní programu. Pokud není osvětlená žádná hodnota, voda se nezahřeje.

Ve spojení s tlačítkem „Steam“, může být zapnuta / vypnuta funkce dětský zámek (viz DĚTSKÝ ZÁMEK).



#### 3.5.2- Funkční tlačítko „Speed“

Stisknutím tohoto tlačítka (obr. 3-5-2) změníte nebo zrušíte program odstředování. Pokud není osvětlená žádná hodnota, prádlo nebude ždímat.

#### 3.5.3- Funkční tlačítko „Steam“

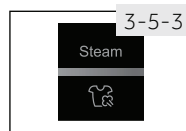
Stisknutím tohoto tlačítka (obr. 3-5-3) aktivujete funkci páry. Když je tato funkce aktivována, počáteční teplota je maximální teplotou zvoleného programu.

Tato funkce může být aktivována pouze při následujících programech:

Hygienic, Baby clothes, Mix, Synthetics, Cotton.

Při aktivaci funkce se rozsvítí LED nad tlačítkem.

Opětovným stisknutím tlačítka můžete funkci vypnout a LED nad tlačítkem zhasne.



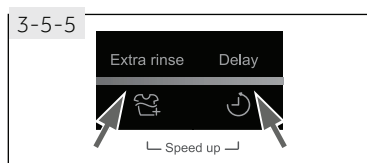
Pokud je tato funkce zapnuta, nelze změnit teplotu programu. Pokud stisknete „Temp“, funkce „Steam“ se vypne. Funkci „Steam“ můžete aktivovat jen před spuštěním jakéhokoliv programu. Funkci „Steam“ nemůžete aktivovat, pokud spotřebič již provádí program.



### 3.5.4 Funkční tlačítko „Extra rinse“

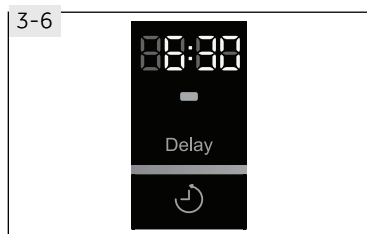
Stiskněte toto tlačítko (obr. 3-5-4) pro intenzivnější propláchnutí prádla čerstvou vodou. Doporučuje se pro osoby s citlivou pokožkou.

Opakovaným stisknutím tlačítka můžete zvolit jeden ze tří dodatečných cyklů. Zobrazí se na displeji s  $P--$  /  $P--$  /  $P--$ .



### 3.5.5 Funkce „Speed up“

Tato funkce šetří čas a energii. Zejména pokud je prádlo mírně znečištěné. Stiskněte současně tlačítka „Extra rinse“ a „Delay“ (obr. 3-5-5) na přibližně 3 sekundy, čímž aktivujete funkci „Speed up“; zobrazí se **SPEED UP**. Tato funkce není k dispozici u všech programů (viz PROGRAMY).

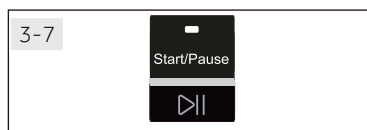


### 3.6 Tlačítko „Delay“

Stisknutím tohoto tlačítka (obr. 3-6) spustíte program se zpožděním. Zpoždění času ukončení se může zvyšovat v 30minutových krocích od 0,5–24 h. Například zobrazení **6:30** znamená, že konec programového cyklu nastane za 6 hodin a 30 minut. Stisknutím tlačítka „Start/ Pause“ aktivujete čas odloženého startu. Nelze použít pro program SPIN (Odstředování).

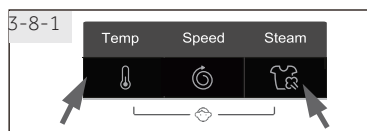
## **i** Poznámka: Tekutý prací prostředek

Při použití tekutého pracího prostředku se nedoporučuje aktivovat odložený start.



### 3.7 Tlačítko „Start/Pause“

Jemným stisknutím tohoto tlačítka (obr. 3-7) spustíte nebo přerušíte aktuálně zobrazený program. V průběhu nastavení programu a během programu LED nad tlačítkem svítí a během přerušování bliká.



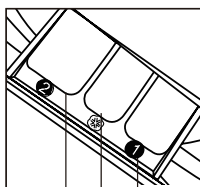
### 3.8 Dětský zámek

Současným stisknutím tlačítek „Temp“ a „Steam“ (obr. 3-8-1) na 3 sekundy zablokujete všechny prvky panelu proti aktivaci. Pokud je chcete odemknout, stiskněte opět tato dvě tlačítka.



Při stisknutí tlačítka, když je aktivován dětský zámek se na displeji se zobrazí **CLnd** (obr. 3-8-2). Nedojde ke změně.

○ Volitelné, / Ne



Zásobník pracího prostředku pro:

- 1 Pouze přívod vody, bez pracího prostředku
- 2 Prací prostředek
- 3 Aviváž

Program	Max. množství prádla v kg <sup>1)</sup>			Teplota v °C <sup>2)</sup>	Volitelný rozsah	Předvolba	2	3	1	Typ látky	Předvolená rychlost odstředivění v ot./min.	Funkce		
	HW80-B1439	HW90-B1439	HW100-B1439									Steam	Extra rinse	Speed up
Cotton	8,0	9,0	10,0	* do 90 <sup>3)</sup>	30	○	○	○	/	Bavlna	1400	○	○	○
Synthetics	4,0	4,5	5,0	* do 60	30	○	○	○	/	Syntetická nebo smíšená látka	1200	○	○	○
Mix	4,0	4,5	5,0	* do 60	30	○	○	○	/	Mírně znečištěné smíšené prádlo bavlny a syntetiky	1000	○	○	○
Baby Care	4,0	4,5	5,0	* do 90 <sup>3)</sup>	40	○	○	○	/	Bavlna/Syntetika	1000	○	○	○
Hygienic	4,0	4,5	5,0	90	90	○	○	○	/	Bavlna	1000	○	○	/
Sport	4,0	4,5	5,0	* do 40	20	○	○	○	/	Sportovní oblečení	1000	/	○	/
Jeans	4,0	4,5	5,0	* do 60	30	○	○	○	/	Džíny	800	/	○	○
Cotton+*	8,0	9,0	10,0	* do 90 <sup>3)</sup>	30	○	○	○	/	Bavlna	1000	/	○	○
Fast wash <sup>4)</sup>	4,0	4,5	5,0	* do 40	40	○	○	○	/	Mírně znečištěné smíšené prádlo bavlny a syntetiky	1000	/	○	/
Quick 15 <sup>4)</sup>	1,0	1,0	1,0	* do 40	*	○	○	○	/	Bavlna/Syntetika	1000	/	○	/
Daily Wash	4,0	4,5	5,0	* do 60	30	○	○	○	/	Bavlněná látka	1000	/	○	○
Wool	2,0	2,25	2,5	* do 40	*	○	○	○	/	Látka s možností praní v pračce z vlny nebo s obsahem vlny	800	/	○	/
Delicate	2,0	2,25	2,5	* do 30	30	○	○	○	/	Jemné prádlo a hedvábí	400	/	○	/
Handwash	2,0	2,25	2,5	* do 30	30	○	○	○	/	Prádlo označené symbolem na ruční praní	400	/	○	/
Bedding	2,0	2,25	2,5	* do 60	40	○	○	○	/	Bavlna	1000	/	○	○
Spin	8,0	9,0	10,0	/	/	/	/	/	/	všechny látky	1000	/	/	/

<sup>1)</sup> Pokud jde o suché prádlo.

<sup>2)</sup> \*: voda se neohřívá (žádná hodnota není osvětlená).

<sup>3)</sup> Teplotu praní 90 °C zvolte jen pro speciální hygienické požadavky.

<sup>4)</sup> Snížte množství pracího prostředku, protože trvání programu je krátké.

Uvedené hodnoty spotřeby se mohou lišit podle místních podmínek.

Program	Teplota v °C	Max. náplň v kg	Energie v kWh	Voda v l	Čas praní v h:min	Účinnost sušení odstředěním v %
<b>HW80-B1439</b>						
Cotton+*	40°C	4,0	0,48	34	4:10	52
	60°C	4,0	0,55	35	4:10	53
	60°C	8,0	0,51	44	4:05	53
<b>HW90-B1439</b>						
Cotton+*	40°C	4,5	0,54	38	4:30	51
	60°C	4,5	0,59	37	4:30	53
	60°C	9,0	0,52	50	4:35	53
<b>HW100-B1439</b>						
Cotton+*	40°C	5,0	0,50	38	4:25	53
	60°C	5,0	0,65	39	4:28	53
	60°C	10,0	0,59	54	4:28	54

\* Standardní program pro energetické označování podle 2010/30 EU:

Cotton+ 60°C/40°C s nastavením maximální rychlosti odstředování.

Standardní 60°C a 40°C programy pro bavlnu jsou vhodné pro praní obvykle znečištěného prádla z bavlny. Jsou to nejefektivnější programy, pokud jde o kombinovanou spotřebu energie a vody pro prádlo z bavlny. Teplota použité vody se může lišit od nastavené teploty cyklu.

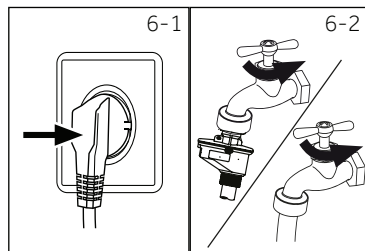


## Poznámka: Automatické vážení

Spotřebič je vybaven rozpoznáním naplnění. Při malém množství náplně se u některých programů sníží spotřeba energie, vody a dobu praní.

### 6.1 Napájení elektrickou energií

Připojte pračku k napájecímu zdroji (220 V až 240 V~/50 Hz; obr. 6-1). Viz také část INSTALACE.



### 6.2 Připojení vody

- ▶ Před připojením zkontrolujte čistotu přívodu vody.
- ▶ Otevřete kohoutek (obr. 6-2).

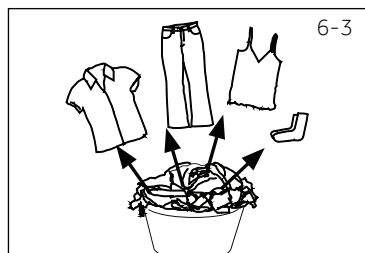


#### Poznámka: Těsnění

Před použitím zkontrolujte, zda nedošlo k úniku vody ve spojích mezi kohoutkem a přívodní hadicí tak, že otevřete kohoutek.

### 6.3 Příprava prádla

- ▶ Roztřídte oblečení podle druhu látky (bavlna, syntetika, vlna nebo hedvábí) a také podle znečištění (obr. 6-3). Dbejte na štítky oblečení pro praní.
- ▶ Oddělte bílé oblečení od barevného. Barevné textilie nejprve přeperte ručně, pro kontrolu, zda neblednou nebo nepouštějí barvu.
- ▶ Vyprázdněte kapsy (klíče, mince atd.) a sejměte tvrdší ozdobné předměty (např. brože).
- ▶ Oděvy bez lemů, citlivé a jemně tkané textilie, jako jsou jemné záclony, vložte do sáčku na praní z důvodu péče o toto jemné prádlo (ruční čištění nebo suché čištění by bylo lepší).
- ▶ Zapněte zipy, suché zipy a háčky, zkontrolujte, zda jsou knoflíky přišité těsně.
- ▶ Položte citlivé předměty, jako je prádlo bez pevného lemu, jemné spodní prádlo (Dessous) a drobné předměty jako jsou ponožky, opasky, podprsenky atd. do sáčku na praní.
- ▶ Rozviňte velké kusy textilie, jako jsou například prostěradla, ložní přikrývky atd.
- ▶ Džíny a textilie s potiskem, dekorované textilie nebo textilie s intenzivními barvami převráťte, podle možnosti je perte zvlášť.



#### UPOZORNĚNÍ!

Netextilní, jakož i malé, volné nebo ostré hrany mohou způsobit poruchy a poškození oděvů a spotřebiče.

## Tabulka péče o prádlo

<b>Praní</b>					
95	Možnost praní až do 95 °C, běžný proces	60	Možnost praní až do 60 °C, běžný proces	60	Možnost praní až do 60 °C, jemný proces
40	Možnost praní až do 40 °C, běžný proces	40	Možnost praní až do 40 °C, jemný proces	40	Možnost praní až do 40 °C, velmi jemný proces
30	Možnost praní až do 30 °C, běžný proces	30	Možnost praní až do 30 °C, jemný proces	30	Možnost praní až do 30 °C, velmi jemný proces
40	Ruční praní max. 40 °C	X	Neprat		
<b>Bělení</b>					
Δ	Je povoleno jakékoliv bělení	Δ	Pouze kyslík/bez chlóru	X	Nebělit
<b>Sušení</b>					
●	Sušení v bubnové sušičce je možné při normální teplotě	●	Sušení v bubnové sušičce je možné při nižší teplotě	X	Nesušte v bubnové sušičce
I	Sušení na šňůře	-	Sušení na plocho		
<b>Žehlení</b>					
●●	Žehlete při maximální teplotě až do 200 °C	●	Žehlete při střední teplotě až do 150 °C	●	Žehlete při nízké teplotě až do 110 °C; bez páry (žehlení párou může způsobit nevratné poškození)
X	Nežehlit				
<b>Profesionální péče o textilie</b>					
P	Suché čištění v tetrachlorethenu	F	Suché čištění v uhlovodících	X	Nečistěte na sucho
W	Profesionální mokré čištění	X	Nepoužívejte profesionální mokré čištění		

### 6.4 Vložení prádla do spotřebiče

- ▶ Prádlo vkládejte kus po kuse
- ▶ Spotřebiči nepřetěžujte. Dbejte na různá maximální zatížení podle jednotlivých programů! Pravidlo pro maximální zatížení: Zkontrolujte, zda můžete položit ruku vzpřímeně na vložené prádlo.
- ▶ Dvířka důkladně zavřete. Ujistěte se, že není přivřeno žádné prádlo.

### 6.5 Volba pracího prostředku

- ▶ Účinnost a výkonnost praní je určena kvalitou použitého pracího prostředku.
- ▶ Používejte pouze prací prostředek určený pro praní v pračce.
- ▶ V případě potřeby použijte specifické prací prostředky, např. pro syntetické a vlněné tkaniny.
- ▶ Vždy dodržujte doporučení výrobce pracích prostředků.
- ▶ Nepoužívejte prací prostředky, jako je trichlorethylen a podobné výrobky.

### Zvolte nejlepší prací prostředek

Program	Druh pracího prostředku				
	Univerzální	Na barevné prádlo	Na jemné prádlo	Speciální	Aviváž
Cotton	L/P	L/P	-	-	o
Synthetics	L/P	L/P	L	-	o
Mix	L/P	L/P	-	-	o
Baby Care	L/P	L/P	-	-	o
Hygienic	L/P	L/P	L	-	o
Sport	-	-	-	L	o
Jeans	L/P	L/P	L	-	o
<b>Cotton+</b>	L/P	L/P	-	-	o
Fast Wash	L	L	-	-	o
Quick 15'	L	L	-	-	o
Daily Wash	L/P	L/P	L		o
Wool	-	-	-	L	o
Delicate	-	-	L	-	o
Handwash	-	-	-	L	o
Bedding	-	-	L	L	-

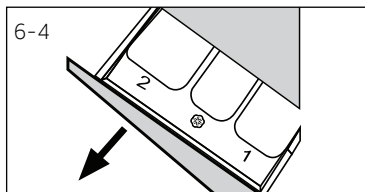
L = gelový/tekutý prací prostředek P = práškový prací prostředek O = volitelný - = žádný  
 Při použití tekutého pracího prostředku se nedoporučuje aktivovat zpožděný start.

Doporučujeme používat:

- ▶ Práškový prací prostředek: 20 °C až 90 °C\* (nejlepší použití: 40 - 60 °C)
- ▶ Prací prostředek pro barevné prádlo: 20 °C až 60 °C (nejlepší použití: 30 - 60 °C)
- ▶ Prací prostředek pro vlnu/jemné prádlo: 20 °C až 30 °C (= nejlepší použití)

\* Teplotu praní 90 °C zvolte jen pro speciální hygienické požadavky.

\* Je lepší použít méně pěnivý nebo nepěnivý práškový prací prostředek.

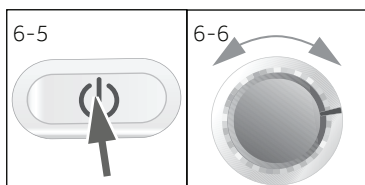


## 6.6 Přidávání pracího prostředku

1. Vysuňte zásobník na prací prostředek.
2. Vložte požadované přípravy do odpovídajících přepážek (obr. 6-4)
3. Zásobník jemně zatlačte.

### **i** Poznámka:

- ▶ Odstraňte zbytky pracích prostředků před dalším cyklem praní ze zásobníku na prací prostředek.
- ▶ Nepoužívejte nadbytečné množství pracího prostředku nebo aviváže.
- ▶ Postupujte podle pokynů na balení pracího prostředku.
- ▶ Prací prostředek vždy přidávejte těsně před začátkem pracího cyklu.
- ▶ Koncentrovaný tekutý prací prostředek před jeho nalitím do 2 přepážky rozředte.
- ▶ Nejlepší způsob použití tekutého pracího prostředku je prostřednictvím dávkovací kuličky, která se vkládá do pračky spolu s prádlem.
- ▶ Nepoužívejte tekutý prací prostředek, pokud je zvolena funkce „Delay“.
- ▶ Pečlivě vyberte nastavení programu podle symbolů péče uvedených na všech štítcích prádla a podle programové tabulky.



## 6.7 Zapnutí spotřebiče

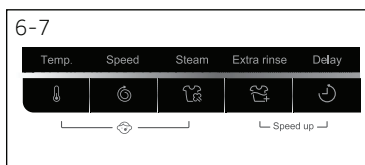
Stisknutím tlačítka „Zap./Vyp.“ zapnete spotřebič (obr. 6-5). Začne blikat LED indikátor tlačítka „Start/Pause“ .

## 6.8 Volba programu

Pro dosažení nejlepších výsledků praní, zvolte program, který odpovídá stupni znečištění a typu prádla. Otáčením ovladače programu (obr. 6-6) zvolte správný program. Rozsvítí se LED indikátor příslušného programu a zobrazí se počáteční nastavení.

### **i** Poznámka: Odstranění zápachu

Před prvním použitím doporučujeme spustit program HYGIENIC bez náplně a s malým množstvím pracího prostředku v prostoru pro prací prostředek (2), nebo speciálním čisticím prostředkem pro pračku na odstranění případných zbytků.



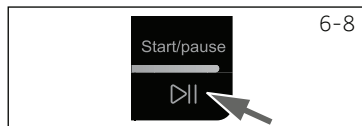
## 6.9 Přidání jednotlivých voleb

Vyberte požadované možnosti a nastavení (obr. 6-7); viz OVLÁDACÍ PANEĽ.



### 6.10 Spuštění pracího programu

Stiskněte tlačítko „Start/Pause“ (obr. 6-8) pro spuštění. LED indikátor tlačítka „Start/Pause“ přestane blikat a začne svítit. Spotřebič bude pracovat podle aktuálních nastavení. Změny je možné uskutečnit pouze po zrušení programu.



### 6.11 Přerušení – zrušení pracího programu

Pro přerušení běžícího programu jemně stiskněte tlačítko „Start/Pause“. LED indikátor nad tlačítkem bliká. Opětovným stisknutím obnovíte proces praní. Zrušení běžícího programu a jeho jednotlivých nastavení

1. Stiskněte tlačítko „Start/Pause“ na přerušení běžícího programu.
2. Stisknutím tlačítka „Zap./Vyp.“ na přibližně 2 sekundy vypnete spotřebič.
3. Spustíte program SPIN a zvolte „no Speed“ (všechny indikátory zhasly), abyste vypustili vodu.
4. Zvolte nový program a spustíte ho.



#### Poznámka: Zámek dvířek

- ▶ Z bezpečnostních důvodů jsou dvířka v průběhu cyklu praní částečně zamčená. Dvířka lze otevřít pouze na konci programu nebo po správném zrušení programu (viz popis výše).
- ▶ V případě vysoké hladiny vody, vysoké teploty vody a během odstředování nelze dvířka otevřít; zobrazí **L o c t**.

### 6.12 Po praní

1. Na konci programového cyklu se zobrazí **End**.
2. Spotřebič se automaticky vypne.
3. Vyměňte prádlo co nejdříve, jak to bude možné, zacházejte s ním jemně, abyste zabránili dalšímu zmačkání.
4. Zavřete přívod vody.
5. Odpojte napájecí kabel.
6. Otevřete dvířka, abyste zabránili tvorbě vlhkosti a pachů. Pokud spotřebič nepoužíváte, dvířka nechte otevřená.



#### Poznámka: Pohotovostní režim/režim úspory energie

Zapnutý spotřebič se přepne do pohotovostního režimu, pokud nebyl aktivován do 2 minut před spuštěním programu nebo na konci programu. Displej zhasne. Tím se šetří energie. Pokud chcete přerušit pohotovostní režim, stiskněte tlačítko „Start/Pause“.

### 6.13 Zapnutí nebo vypnutí bzučáku

Akustický signál můžete v případě potřeby zrušit:

1. Zapněte spotřebič.
2. Zvolte program SPIN (Odstředování).
3. Současně stiskněte tlačítka „Steam“ a „Extra rinse“ na přibližně 3 sekundy. Zobrazí se „**bEEP OFF**“ a bzučák se vypne.

Pokud chcete bzučák zapnout, opět stiskněte současně obě tlačítka. Zobrazí se „**bEEP On**“.



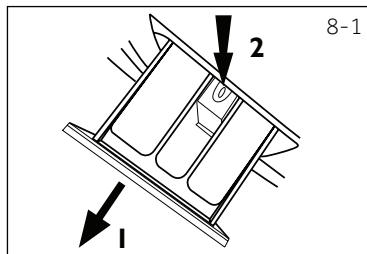
## Použití odpovědné vůči životnímu prostředí

- ▶ Pokud chcete dosáhnout nejlepšího využití energie, vody, čisticího prostředku a času, použijte doporučenou maximální velikost náplně.
- ▶ Nepřetěžujte spotřebič (mezera na šířky ruky nad prádlem).
- ▶ Pro mírně znečištěné prádlo zvolte program „Quick Wash“.
- ▶ Použijte přesné dávky každého pracího prostředku.
- ▶ Zvolte nejnižší přiměřenou teplotu praní – moderní prací prostředky účinně perou i při teplotách méně než 60 °C.
- ▶ Výchozí nastavení zvyšte pouze v případě silného znečištění.
- ▶ Zvolte max. rychlost odstředování při použití sušičky pro domácnost.

### 8.1 Čištění zásobníku na prací prostředek

Budte vždy opatrní, a nenechávejte žádné zbytky pracího prostředku. Zásobník čistěte pravidelně (obr. 8-1):

1. Vytáhněte zásobník, dokud se nezastaví.
2. Stiskněte uvolňovací tlačítko a vyjměte zásobník.
3. Vypláchněte zásobník vodou, pokud není čistý a zasuňte jej zpět do spotřebiče.



### 8.2 Čištění spotřebiče

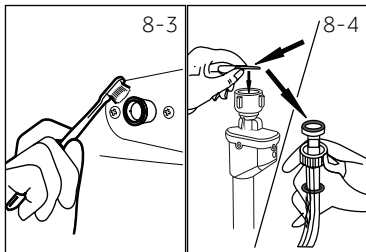
- ▶ V průběhu čištění a údržby odpojte spotřebič od elektrické sítě.
- ▶ Na čištění vnějšího povrchu spotřebiče (obr. 8-2) gumových komponent použijte měkkou tkaninu s mýdlovou vodou.
- ▶ Nepoužívejte organické chemikálie ani korozivní rozpouštědla.



### 8.3 Ventil přívodu vody a filtr přívodního ventilu

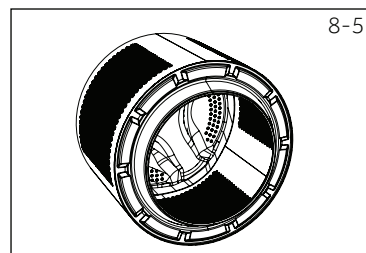
Pro zabránění zablokování přívodu vody pevnými částmi, jako je vodní kámen, filtr přívodního ventilu pravidelně čistěte.

- ▶ Odpojte napájecí kabel a zavřete přívod vody.
- ▶ Odšroubujte přívodní hadici vody na zadní straně (obr. 8-3) spotřebiče, jakož i na kohoutku.
- ▶ Filtry propláchněte vodou a kartáčkem (obr. 8-4).
- ▶ Vložte filtr a namontujte přívodní hadici.



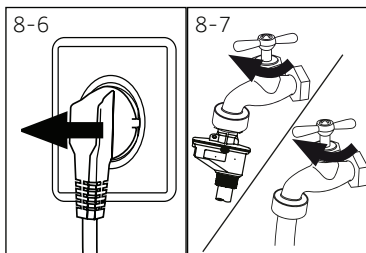
### 8.4 Čištění bubnu pračky

- ▶ Z bubnu vyjměte náhodně vyprané kovové předměty, jako jsou hřebíky, mince atd. (obr. 8-5), protože způsobují rezavé skvrny a poškození.
- ▶ Na odstraňování skvrn ze rzi použijte bezchlorový čisticí prostředek. Dodržujte varovné pokyny výrobce čisticího prostředku.
- ▶ Nepoužívejte na čištění žádné tvrdé předměty ani ocelovou vlnu.



#### Poznámka: Hygiena

Pro pravidelnou údržbu doporučujeme čtvrtletně spustit program „HYGIENIC“ bez náplně, aby se odstranily možné poškozující zbytky. Přidejte malé množství pracího prostředku do přihrádky pracího prostředku (2) nebo použijte speciální čistič.



## 8.5 Dlouhodobé nepoužívání spotřebiče

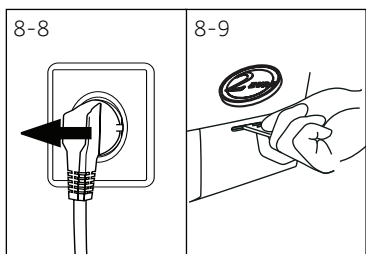
Pokud je spotřebič delší dobu bez používání:

1. Vytáhněte elektrickou zástrčku (obr. 8-6).
2. Zavřete přívod vody (obr. 8-7).
3. Otevřete dvířka, abyste zabránili tvorbě vlhkosti a pachů. Pokud spotřebič nepoužíváte, nechte dvířka otevřená.

Před dalším používáním zkontrolujte přívodní a odtokovou hadici. Ujistěte se, že je vše správně nainstalováno a bez úniku vody.

## **i** Poznámka: Hygiena

Po dlouhém nepoužívání doporučujeme spustit program HYGIENIC bez náplně a s malým množstvím pracího prostředku v přihrádce pro prací prostředek (2) nebo se speciálním čistícím prostředkem pro pračku na odstranění případných zbytků.



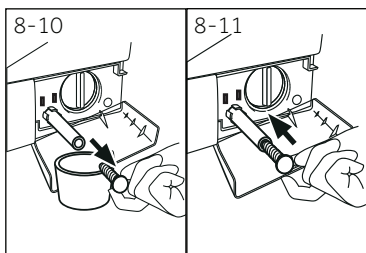
## 8.6 Filtr čerpadla

Filtr vyčistěte jednou za měsíc a zkontrolujte filtr čerpadla, pokud spotřebič:

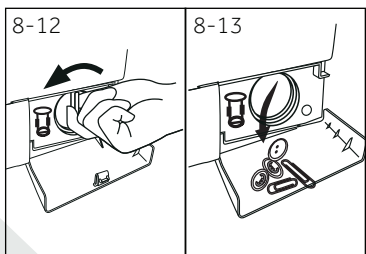
- ▶ nepouští vodu.
- ▶ neodstřeďuje.
- ▶ způsobuje neobvyklý hluk během provozu.

## **!** VAROVÁNÍ!

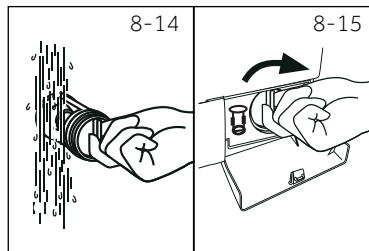
Riziko popálení! Voda v čerpadle může být velmi horká! Před jakýmkoliv zásahem se ujistěte, zda se voda ochladila.



1. Vypněte a odpojte spotřebič (obr. 8-8).
2. Otevřete servisní klapku. Můžete použít minci nebo šroubovák (obr. 8-9).
3. Zabezpečte plochou nádobou na zachycení vyteklé vody (obr. 8-10). Může to být větší množství!
4. Vytáhněte odtokovou hadici a držte ji nad nádobou (obr. 8-10).
5. Vyměňte těsnící zástrčku z odtokové hadice (obr. 8-10).
6. Po úplném vypuštění vody uzavřete odtokovou hadici (obr. 8-11) a zatlačte ji zpět do spotřebiče.
7. Odšroubujte a vyjměte filtr čerpadla proti směru hodinových ručiček (obr. 8-12).
8. Odstraňte usazeniny a nečistoty (obr. 8-13).



9. Opatrně vyčistěte filtr čerpadla, např. pomocí tekoucí vody (obr. 8-14).
10. Důkladně ho umístěte zpět (obr. 8-15).
11. Zavřete servisní klapku.



### UPOZORNĚNÍ!

- ▶ Těsnění filtru čerpadla musí být čisté a nepoškozené. Pokud je víko zcela utažené, může dojít k úniku vody.
- ▶ Filtr musí být na svém místě, protože to může vést k úniku.

Mnoho vzniklých problémů můžete vyřešit sami bez speciální kvalifikace. Pokud se vyskytne nějaký problém, tak dříve než se obrátíte na prodejce, zkontrolujte všechny uvedené možnosti a postupujte podle níže uvedených pokynů. Viz ZÁKAZNICKÝ SERVIS.



## VAROVÁNÍ!

- ▶ Před prováděním údržby spotřebič vypněte a odpojte jej od elektrické sítě.
- ▶ Elektrické části smí opravovat pouze kvalifikovaný odborník, protože neodborné zásahy by mohly způsobit rozsáhlá následná poškození.
- ▶ Poškozený napájecí kabel musí vyměnit výrobce, autorizovaný servis nebo podobně kvalifikovaná osoba, aby se zabránilo možným rizikům.

### 9.1 Informační kódy

Následující kódy se zobrazují pouze pro informace týkající se pracího cyklu. Není třeba provádět žádná opatření.

Kód	Hlášení
<i>1:25</i>	Zbývající čas praní bude trvat 1 hodinu a 25 minut.
<i>6:30</i>	Zbývající čas pracího cyklu včetně zvoleného zpoždění v konečném důsledku bude 6 hodin a 30 minut.
<i>P-- 1/2/3</i>	Je zvoleno 1/2/3 dodatečných máchání (viz FUNKČNÍ TLAČÍTKA „Extra rinse“).
<i>End</i>	Praní bylo ukončeno. Spotřebič se automaticky vypne.
<i>CLnd</i>	Funkce dětského zámku je aktivována.
<i>Loc l-</i>	Dveře jsou zavřené v důsledku vysoké hladiny vody, vysoké teploty vody nebo cyklu odstředění.
<i>bEEP OFF</i>	Bzučák je vypnutý.
<i>bEEP On</i>	Bzučák je zapnutý.
<i>SPEED UP</i>	Je zapnutá funkce „Speed up“.

### 9.2 Řešení problémů s kódy na displeji

Problém	Příčina	Řešení
<i>E 1</i>	<ul style="list-style-type: none"> <li>• Chyba vypouštění, voda není úplně vyčerpána do 6 minut.</li> </ul>	<ul style="list-style-type: none"> <li>• Vyčistěte filtr čerpadla.</li> <li>• Zkontrolujte instalaci odtokové hadice.</li> </ul>
<i>E2</i>	<ul style="list-style-type: none"> <li>• Porucha uzamčení.</li> </ul>	<ul style="list-style-type: none"> <li>• Správně zavřete dvířka.</li> </ul>
<i>E4</i>	<ul style="list-style-type: none"> <li>• Hladina vody není dosažena ani po 8 minutách.</li> <li>• Odtoková hadice má samostatné odsávání.</li> </ul>	<ul style="list-style-type: none"> <li>• Ujistěte se, zda je kohoutek zcela otevřený a tlak vody je normální.</li> <li>• Zkontrolujte instalaci odtokové hadice.</li> </ul>
<i>EB</i>	<ul style="list-style-type: none"> <li>• Porucha úrovně bezpečnostní hladiny vody.</li> </ul>	<ul style="list-style-type: none"> <li>• Obratě se na poprodejní servis.</li> </ul>

Problém	Příčina	Řešení
<i>F3</i>	<ul style="list-style-type: none"> <li>Porucha snímače teploty.</li> </ul>	<ul style="list-style-type: none"> <li>Obratťe se na poprodejní servis.</li> </ul>
<i>F4</i>	<ul style="list-style-type: none"> <li>Porucha ohřevu.</li> </ul>	<ul style="list-style-type: none"> <li>Obratťe se na poprodejní servis.</li> </ul>
<i>F7</i>	<ul style="list-style-type: none"> <li>Porucha motoru.</li> </ul>	<ul style="list-style-type: none"> <li>Obratťe se na poprodejní servis.</li> </ul>
<i>FR</i>	<ul style="list-style-type: none"> <li>Porucha snímače hladiny vody.</li> </ul>	<ul style="list-style-type: none"> <li>Obratťe se na poprodejní servis.</li> </ul>
<i>FC</i> nebo <i>FED</i> nebo <i>FCE</i>	<ul style="list-style-type: none"> <li>Neobvyklá komunikační chyba.</li> </ul>	<ul style="list-style-type: none"> <li>Obratťe se na poprodejní servis.</li> </ul>
<i>Unb</i>	<ul style="list-style-type: none"> <li>Porucha nevyváženého naplnění.</li> </ul>	<ul style="list-style-type: none"> <li>Zkontrolujte a vyvažte zatížení prádla v bubnu.</li> </ul>

## 9.2 Řešení problémů bez kódů na displeji

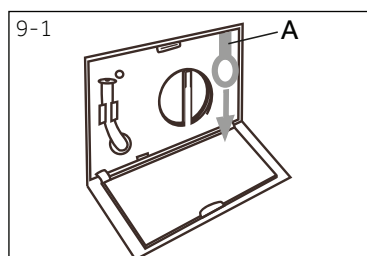
Problém	Příčina	Řešení
Pračka nefunguje.	<ul style="list-style-type: none"> <li>Program ještě nebyl spuštěn.</li> <li>Dvířka nejsou správně zavřena.</li> <li>Spotřebič nebyl zapnut.</li> <li>Výpadek napájení.</li> <li>Je aktivována dětská pojistka.</li> </ul>	<ul style="list-style-type: none"> <li>Zkontrolujte program a spusťte jej.</li> <li>Zavřete dvířka správně.</li> <li>Zapněte spotřebič.</li> <li>Zkontrolujte zdroj napájení.</li> <li>Deaktivujte dětský zámek.</li> </ul>
Pračka se nenaplnila vodou.	<ul style="list-style-type: none"> <li>Není voda.</li> <li>Přívodní hadice je zalomená.</li> <li>Filtr na přívodní hadici je zablokovaný.</li> <li>Tlak vody je nižší než 0,03 MPa.</li> <li>Dvířka nejsou správně zavřena.</li> <li>Porucha dodávky vody.</li> </ul>	<ul style="list-style-type: none"> <li>Zkontrolujte vodovodní kohoutek.</li> <li>Zkontrolujte přívodní hadici.</li> <li>Odblokujte filtr přívodní hadice.</li> <li>Zkontrolujte tlak vody.</li> <li>Zavřete dvířka správně.</li> <li>Zajistěte přívod vody.</li> </ul>
Pračka v průběhu plnění vodou vypouští vodu.	<ul style="list-style-type: none"> <li>Výška odtokové hadice je nižší než 80 cm.</li> <li>Konec odtokové hadice zasahuje do vody.</li> </ul>	<ul style="list-style-type: none"> <li>Ujistěte se, zda je odtoková hadice správně nainstalována.</li> <li>Ujistěte se, zda odtoková hadice nezasahuje do vody.</li> </ul>
Porucha vypouštění.	<ul style="list-style-type: none"> <li>Odtoková hadice je zablokovaná.</li> <li>Filtr čerpadla je zablokovaný.</li> <li>Konec odtokové hadice je vyšší než 100 cm nad úroveň podlahy.</li> </ul>	<ul style="list-style-type: none"> <li>Odblokujte odtokovou hadici.</li> <li>Vyčistěte filtr čerpadla.</li> <li>Ujistěte se, zda je odtoková hadice správně nainstalována.</li> </ul>
Silné vibrace během odstředování.	<ul style="list-style-type: none"> <li>Nebyly odstraněny všechny přepravní šrouby.</li> <li>Spotřebič není ve stabilní pozici.</li> <li>Spotřebič je nesprávně naplněn.</li> </ul>	<ul style="list-style-type: none"> <li>Odstraňte všechny přepravní šrouby.</li> <li>Zajistěte stabilní podlahu a vyrovnanou polohu.</li> <li>Zkontrolujte hmotnost a vyvážení náplně.</li> </ul>
Provoz se zastavil před dokončením pracího cyklu.	<ul style="list-style-type: none"> <li>Porucha přívodu vody nebo elektrické energie.</li> </ul>	<ul style="list-style-type: none"> <li>Zkontrolujte napájení a přívod vody.</li> </ul>
Provoz se zastavil po určitém čase.	<ul style="list-style-type: none"> <li>Spotřebič zobrazuje chybový kód.</li> <li>Problém způsoben způsobem naplnění.</li> <li>Program provádí cyklus namáčení.</li> </ul>	<ul style="list-style-type: none"> <li>Zkontrolujte zobrazené kódy.</li> <li>Snižte nebo upravte zatížení.</li> <li>Zrušte program a restartujte.</li> </ul>

Problém	Příčina	Řešení
Nadměrné množství pěny se tvoří v bubnu a/nebo zásobníku pracího prostředku.	<ul style="list-style-type: none"> <li>Prací prostředek je nevhodný.</li> <li>Nadměrné použití pracího prostředku.</li> </ul>	<ul style="list-style-type: none"> <li>Zkontrolujte doporučení týkající se pracích prostředků.</li> <li>Snižte množství pracího prostředku.</li> </ul>
Automatické nastavení času praní.	<ul style="list-style-type: none"> <li>Čas trvání programu praní bude upraven.</li> </ul>	<ul style="list-style-type: none"> <li>To je normální a neovlivňuje funkčnost.</li> </ul>
Odstředování selhalo.	<ul style="list-style-type: none"> <li>Stupeň znečištění nesouhlasí se zvoleným programem.</li> <li>Množství pracích prostředků nebylo dostatečné.</li> <li>Maximální zatížení bylo překročeno.</li> <li>Prádlo bylo v bubnu rozmístěno nerovnoměrně.</li> </ul>	<ul style="list-style-type: none"> <li>Vyberte jiný program.</li> <li>Zvolte prací prostředek podle stupně znečištění a podle specifikací výrobce.</li> <li>Snižte množství náplně.</li> <li>Uvolněte prádlo.</li> </ul>
Na prádle se nacházejí zbytky pracího prášku.	<ul style="list-style-type: none"> <li>Nerozpustné částice pracího prášku mohou zůstat jako bílé skvrny na prádle.</li> </ul>	<ul style="list-style-type: none"> <li>Proveďte extra máchání.</li> <li>Pokuste se odstranit tečky ze suchého prádla.</li> <li>Vyberte jiný prací prostředek.</li> </ul>
Na prádle se nacházejí šedé skvrny.	<ul style="list-style-type: none"> <li>Jsou způsobeny tuky, jako jsou oleje, krémy nebo masti.</li> </ul>	<ul style="list-style-type: none"> <li>Ošetřete prádlo speciálním čisticím prostředkem.</li> </ul>

## **i** Poznámka: Tvorba pěny

Pokud se v průběhu cyklu odstředování zjistí příliš mnoho pěny, motor se zastaví a aktivuje se vypouštěcí čerpadlo na 90 sekund. Pokud toto odstranění pěny třikrát selže, program se ukončí bez odstředování.

Pokud se chybová hlášení zobrazí i po přijatých opatřeních, vypněte spotřebič, odpojte zdroj napájení a obraťte se na zákaznickou službu.



### 9.4 V případě výpadku dodávky elektrické energie

Aktuální program a jeho nastavení se uloží. Po obnovení napájení se obnoví provoz.

V případě výpadku napájení v průběhu programu zůstanou dvířka mechanicky zablokována. Pokud chcete prádlo vyjmout, hladina vody nesmí být viditelná ve skleněných dvířkách. – Hrozí nebezpečí opaření!

- Snižte hladinu vody podle kroků 1 až 6 v kapitole PÉČE A ČIŠTĚNÍ (FILTR ČERPADLA).
- Zatáhněte páčku (A) pod servisní klapku (obr. 9-1), pokud nedojde k odemknutí dvířek jemným kliknutím.
- Upevněte všechny díly a zavřete servisní klapku.



## 10.1 Příprava

- ▶ Vymějte spotřebič z obalu.
- ▶ Odstraňte veškerý obalový materiál včetně polystyrénového podkladu, uložte je mimo dosah dětí. Během otevírání balení mohou být na plastovém sáčku a na otvoru viditelné kapky vody. Je to běžný jev, je výsledkem vodních zkoušek v továrně.



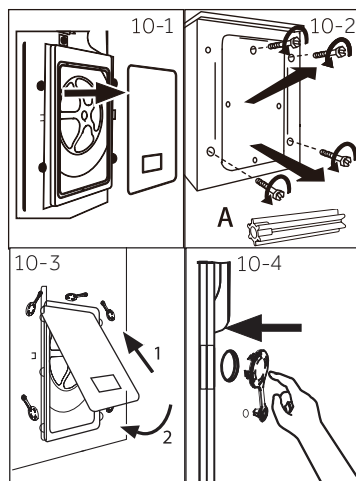
### Poznámka: Likvidace obalů

Uchovávejte všechny obalové materiály mimo dosah dětí a zlikvidujte způsobem, který je šetrný k životnímu prostředí.

## 10.2 Odstranění přepravních šroubů

Přepravní šrouby jsou určeny k upínání antivibračních komponentů uvnitř spotřebiče během přepravy, pro zabránění poškození vnitřního prostoru spotřebiče.

1. Sejměte zadní kryt (obr. 10-1).
2. Vymějte všechny 4 šrouby na zadní straně a vytáhněte plastové rozpěry (A) z vnitřní strany pračky (obr. 10-2).
3. Vraťte zpět zadní kryt jeho vložením do dvou mezer, aby jeho vypouklá část směřovala ven (obr. 10-3).
4. Vyplňte zbývající díry zaslepovacími zátkami (obr. 10-4).



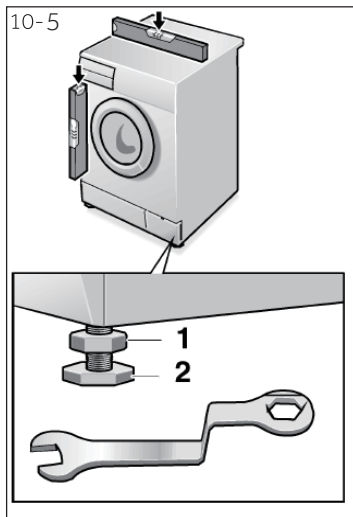
### Poznámka: Uložte je na bezpečné místo

Uchovávejte přepravní šrouby na bezpečné místo pro pozdější použití. Při přemístování spotřebiče vždy nejdříve znovu nainstalujte šrouby.

## 10.3 Přemístění spotřebiče

Pokud chcete spotřebič přesunout na vzdálené místo, aby nedošlo k poškození, vložte zpět přepravní šrouby vyjmuté před instalací:

1. Vymějte uzavírací zátky.
2. Sejměte zadní kryt.
3. Vložte plastové rozpěry a přepravní šrouby.
4. Dotáhněte šrouby klíčem.
5. Vraťte zadní kryt na své místo.



### 10.4 Vyrovnání spotřebiče

Nastavte všechny nožičky (obr. 10-5), abyste dosáhli zcela vodorovné polohy. Tím se minimalizují vibrace a také hluk během používání. Sníží se i opotřebení. Pro nastavení doporučujeme použít vodováhu. Podlaha by měla být co nejstabilnější a rovná.

1. Uvolněte pojistnou matici (1) pomocí klíče.
2. Výšku nastavte otáčením nožičky (2).
3. Dotáhněte pojistnou matici (1) ke krytu spotřebiče.

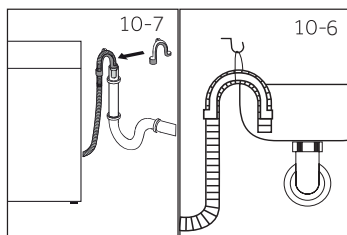
### 10.5 Připojení odtoku vody

Správně namontujte hadici na vypouštění vody do potrubí. Hadice musí v jednom bodě dosáhnout výšky mezi 80 a 100 cm nad spodní linií spotřebiče! Pokud je to možné, vždy držte odtokovou hadici upevněnou na sponě na spotřebiči.



### VAROVÁNÍ!

- ▶ Na připojení používejte pouze dodanou sadu hadic.
- ▶ Nikdy nepoužívejte staré soupravy hadic!
- ▶ Připojujte pouze k přípojce se studenou vodou.
- ▶ Před připojením zkontrolujte, zda je voda čistá a průzračná.



Jsou možná následující připojení:

#### 10.5.1 Odtoková hadice do umyvadla

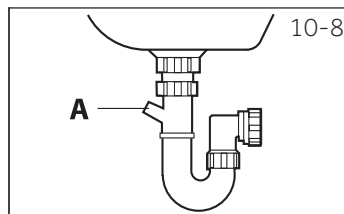
- ▶ Zavěste vypouštěcí hadici pomocí držáku ve tvaru „U“ přes okraj umyvadla s přiměřenou velikostí (obr. 10-6).
- ▶ Držák ve tvaru „U“ dostatečně chraňte proti sklouznutí.

#### 10.5.2 Odtoková hadice pro připojení do odpadního potrubí

- ▶ Vnitřní průměr stojícího potrubí s odvodušňovacím otvorem musí být minimálně 40 mm.
- ▶ Zasuňte odtokovou hadici na přibližně 80 mm do potrubí odpadní vody.
- ▶ Připojte držák ve tvaru „U“ a dostatečně ho zajistěte (obr. 10-7).

### 10.5.3 Odtoková hadice do přípojky umyvadla

- ▶ Připojení musí být umístěno nad sifonem.
- ▶ Připojení kužele je obvykle uzavřeno podložkou (A).
- ▶ Odpojte ho, abyste zabránili jakékoliv poruše (obr. 10-8).
- ▶ Zajistěte odtokovou hadici pomocí svorky.



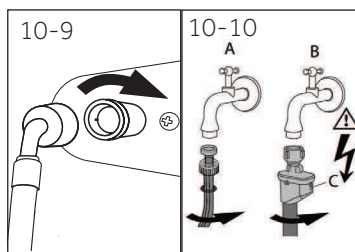
### UPOZORNĚNÍ!

- ▶ Odtoková hadice by neměla být ponořena do vody a měla by být bezpečně přichycena a bez úniku vody. Pokud je vypouštěcí hadice umístěna na zemi nebo pokud je potrubí ve výšce méně než 80 cm, pračka se při plnění (samonaplnění) nepřetržitě vypouští.
- ▶ Odtoková hadice se nesmí prodlužovat. Pokud je to nutné, kontaktujte poprodejní servis.

### 10.6 Připojení čerstvé vody

Ujistěte se, že jsou vložena těsnění.

1. Připojte hadici přívodu vody se zkoseným koncem ke spotřebiči (obr. 10-9). Dotáhněte závit rukou.
2. Druhý konec připojte k vodovodnímu kohoutku s 3/4" závitem (obr. 10-10)



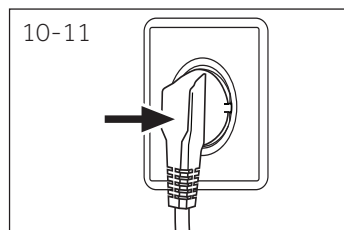
### Poznámka: Systém Aqua-stop

Některé modely jsou vybaveny přívodní hadicí Aqua-stop (B). Systém Aqua-stop chrání před poškozením vodou automatickým přerušením přívodu čerstvé vody v případě netěsnosti hadice. Je to indikováno červenou značkou (C). Hadice se musí vyměnit.

### 10.7 Elektrické připojení

Před každým připojením zkontrolujte, zda:

- ▶ zdroj energie, zásuvka a pojistka odpovídají údajům na typovém štítku.
- ▶ je elektrická zásuvka uzemněna a není použita žádná vícenásobná zástrčka nebo rozšíření.
- ▶ se zástrčka a zásuvka přesně shodují.
- ▶ **Pouze pro Spojené království:** Zástrčka UK splňuje požadavky normy BS1363A. Zasuňte zástrčku do zásuvky (obr. 10-11)





## VAROVÁNÍ!

- ▶ Zabezpečte, aby všechny přípojky (napájecí, odtokové hadice a hadice pro čerstvou vodu) byly pevné, suché a nepropustné!
- ▶ Dávejte pozor, aby tyto části nebyly nikdy rozdrcené, zalomené nebo zkroucené.
- ▶ Pokud je napájecí kabel poškozen, musí jej vyměnit servisní zástupce (viz záruční list), aby se předešlo nebezpečí.



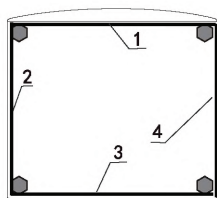
## Poznámka: Hygiena

Po každé instalaci nebo po delším období nepoužívání, před prvním použitím a při běžné údržbě spusťte program HYGIENIC bez náplně a s malým množstvím pracího prostředku v přihrádce pracího prostředku (2) nebo se speciálním čističem praček, pro odstranění případných usazenin.

### 10.8 Pokyny na instalaci protihlukových podložek (2.2 Příslušenství)

1. Při otevírání balení v něm najdete protihlukové podložky. Slouží ke snížení hluku. (obr. 10-12)
2. Položte pračku na bok, aby okénko na dvířkách směřovalo nahoru a spodní strana pračky směrem k vám.
3. Vyjměte protihlukové podložky a odlepte ochrannou fólii z oboustranné pásky; přilepte protihlukové podložky pod skříňku pračky tak, jak je ze zázorněno na obrázku 10-13 (dvě delší podložky do polohy 1 a 3, dvě kratší podložky do polohy 2 a 4). Nakonec pračku opět postavte.

10-13



#### Tip:

Protihluková podložka je volitelné příslušenství, které by mělo snížit hluk. Můžete ji použít nebo ji použít nemusíte dle vlastního uvážení.

## 11.1 Informační list podle směrnice EU č. 1061/2010

Název dodavatele nebo ochranná známka	Haier		
Identifikátor modelu dodavatele	HW80-B1439	HW90-B1439	HW100-B1439
Jmenovitá kapacita (kg)	8	9	10
Energetická třída	A+++		
Spotřeba energie za rok ( $AE_c$ v kWh/rok) <sup>1)</sup>	115	122	130
Spotřeba energie standardního programu pro bavlnu 60 °C, plné naplnění (kWh/cyklus)	0,51	0,52	0,59
Spotřeba energie standardního programu pro bavlnu 60 °C, částečné naplnění (kWh/cyklus)	0,55	0,59	0,65
Spotřeba energie standardního programu pro bavlnu 40 °C, částečné naplnění (kWh/cyklus)	0,48	0,54	0,50
Vážená spotřeba energie v režimu vypnutí (W)	0,38	0,26	0,35
Vážená spotřeba energie v režimu ponechání v zapnutém stavu (W)	0,50	0,28	0,43
Roční spotřeba vody ( $AW_c$ v l/rok) <sup>2)</sup>	8400	9500	9940
Třída účinnosti sušení při odstředování <sup>3)</sup>	B		
Max. rychlost odstředování (ot./min.) <sup>4)</sup>	1400		
Zbytková vlhkost (%) <sup>4)</sup>	53	53	54
Standardní program pro bavlnu 60 °C <sup>5)</sup>	Cotton+ + 60°C + max. odstředování		
Standardní program pro bavlnu 40 °C <sup>5)</sup>	Cotton+ + 40°C + max. odstředování		
Doba trvání programu bavlny 60 °C při plném naplnění (min)	245	275	260
Doba trvání programu bavlny 60 °C při částečném naplnění (min)	250	270	257
Doba trvání programu bavlny 40 °C při částečném naplnění (min)	250	270	257
Doba trvání režimu ponechání v zapnutém stavu (T, v min) <sup>6)</sup>	3 minuty		
Vzdušný akustický hluk (praní/odstředování) v dB(A) pro 1pW <sup>7)</sup>	53/67	53/67	53/67
Typ	volně stojící		

- 1) Na základě 220 standardních pracích cyklů pro bavlněné programy při 60 °C a 40 °C při plném a částečném naplnění a spotřeby v režimech nízké spotřeby. Skutečná spotřeba energie závisí na tom, jak se spotřebič používá.
- 2) Na základě 220 standardních pracích cyklů pro bavlněné programy při 60 °C a 40 °C při plném a částečném naplnění. Skutečná spotřeba vody závisí na tom, jak se spotřebič používá.
- 3) Třída G je nejméně účinná a třída A je neefektivnější.
- 4) Na základě standardního programu pro bavlnu při 60 °C při plném zatížení a standardního programu pro bavlnu při 40 °C při částečném naplnění.
- 5) „Standardní program pro bavlnu při 60 °C“ a „Standardní program pro bavlnu při 40 °C“ jsou standardní prací programy, na které se vztahují informace uvedené na štítku a v návodu. Tyto programy jsou vhodné pro praní obvykle znečištěného bavlněného prádla a jsou to neefektivnější programy z hlediska kombinované spotřeby energie a vody.
- 6) V případě, že existuje systém správy napájení.
- 7) Na základě standardního programu pro bavlnu při 60 °C při plném naplnění.

## 11.2 Doplňkové technické údaje

	HW80-B1439 HW90-B1439 HW100-B1439
Rozměry (V x Š x H v mm)	850 x 595 x 550 850 x 595 x 600 850 x 595 x 600
Napětí ve V	220-240 V~/50Hz
Proud v A	10
Maximální výkon ve W	2000
Tlak vody v MPa	$0,03 \leq P \leq 1$
Čistá hmotnost v kg	72/74/74

## 11.3 Normy a směrnice

Tento výrobek vyhovuje požadavkům všech příslušných směrnic ES včetně souvisejících harmonizovaných norem, které jsou potřebné k tomu, aby mohl výrobek nést označení CE.

Doporučujeme používat originální náhradní díly a služby zákaznického servisu Haier.  
Pokud máte se spotřebičem nějaký problém, podívejte se prosím nejprve na část ŘEŠENÍ PROBLÉMŮ.

Pokud tam nenajdete řešení, kontaktujte prosím

- ▶ mrodejce nebo
- ▶ část Service & Support na stránkách [www.haier.com](http://www.haier.com), kde můžete najít telefonní čísla a můžete aktivovat váš servisní požadavek.

Než budete kontaktovat naše Servisní středisko, zkontrolujte, zda máte níže uvedené informace. Informace najdete na výrobním štítku.

Model \_\_\_\_\_ Výrobní číslo \_\_\_\_\_

Zkontrolujte také Záruční list, který je dodáván spolu se spotřebičem pro případ reklamace.

Pro všeobecné obchodní otázky kontaktujte naše níže uvedené evropské adresy.

Evropské adresy Haier			
Štát *	Poštovní adresa	Štát *	Poštovní adresa
<b>Itálie</b>	Haier Europe Trading SRL Via De Cristoforis, 12 21100 Verese ITÁLIE	<b>Francúzsko</b>	Haier France SAS 3-5 rue des Gravier 92200 Neuilly sur Seine FRANCIE
<b>Španělsko Portugalsko</b>	Haier Iberia SL Pg. Garcia Faria, 49-51 08019 Barcelona ŠPANĚLSKO	<b>Belgie-FR Belgie-NL Nizozemsko Lucembursko</b>	Haier Benelux SA Anderlecht Route de Lennik 451 BELGIE
<b>Německo Rakousko</b>	Haier Deutschland GmbH Hewlett-Packard-Str. 4 D-61352 Bad Homburg NĚMECKO	<b>Polsko Česko Maďarsko Řecko Rumunsko Rusko</b>	Haier Poland Sp. zo.o. Al. Jerozolimskie 181B 02-222 Warszawa POLSKO
<b>Spojené království</b>	Haier Appliances UK Co.Ltd. One Crown Square Church Street East Woking, Surrey, GU21 6HR Velká Británie		

\* Více informací naleznete na [www.haier.com](http://www.haier.com)



**Haier**