

Uživatelská příručka

S34A65*

Barva a vzhled se mohou lišit podle výrobku. Specifikace mohou být změněny bez předchozího upozornění za účelem zlepšení výkonu výrobku.

Změny obsahu této příručky za účelem zlepšení kvality bez upozornění jsou vyhrazeny.

© Samsung

Vlastníkem autorských práv k této příručce je společnost Samsung.

Používání nebo rozmnožování této příručky či jejích částí bez souhlasu společnosti Samsung je zakázáno.

Jiné ochranné známky než Samsung jsou majetkem příslušných vlastníků.

V následujících případech může být účtován správní poplatek:

(a) Pokud přivoláte technika, ale na výrobku nebude zjištěna žádná závada (např. protože jste si nepřečetli uživatelskou příručku).

(b) Pokud přístroj přinesete do opravy, ale na výrobku nebude zjištěna žádná závada (např. protože jste si nepřečetli uživatelskou příručku).

O výši správního poplatku budete informováni před návštěvou technika.

Obsah

Před použitím výrobku

Bezpečnostní opatření	4
Elektřina a bezpečnost	4
Instalace	5
Provoz	6
Čištění	7
Správné držení těla při používání monitoru	8

Příprava

Instalace	9
Přípevnění stojanu	9
Opatření při přesouvání monitoru	10
Kontrola prostoru v okolí produktu	10
Nastavení sklonu a výšky výrobku	11
Zámek proti krádeži	12
Technické údaje sady pro upevnění na zeď (VESA)	12
Ovládací panely	13
Průvodce směrovými tlačítky	14

Připojení a používání vstupních zařízení

Před připojením produktu si přečtěte následující pokyny.	15
Konektory	16
Připojení a užívání PC	17
Připojení pomocí kabelu HDMI	17
Připojení pomocí kabelu HDMI-DVI	17
Připojení pomocí kabelu DP	17
Připojení pomocí kabelu USB typu C	17
Připojení sluchátek nebo sluchátek do uší	18
Připojení napájení	18
Připojení monitoru k počítači jako rozbočovače USB	18
Uspořádání připojených kabelů	19
Nastavení optimálního rozlišení	19
Seznam grafických karet podporujících formát HDR10	19

Menu

Picture	20
Eye Care	24
PIP/PBP	24
OnScreen Display	25
System	26
Support	29

Instalace softwaru

Easy Setting Box	30
Omezení a problémy s instalací	30
Požadavky na systém	30
Instalace ovladače	30

Obsah

Průvodce odstraňováním potíží

Požadavky před kontaktováním centra služeb zákazníkům společnosti Samsung	31
Diagnostika produktu (problém s obrazem)	31
Kontrola rozlišení a frekvence	31
Kontrolní kroky	31
Otázky a odpovědi	34

Specifikace

Obecné	35
Tabulka standardních režimů signálu	36

Příloha

Odpovědnost za placenou službu (náklady pro zákazníky)	38
Nejedná se o vadu výrobku	38
Pokud dojde k poškození výrobku vinou zákazníka	38
jiného důvodu	38
FreeSync	39
WEEE	40
Správná likvidace výrobku (Elektrický a elektronický odpad)	40

Kapitola 01

Před použitím výrobku

Bezpečnostní opatření

Varování

Při nedodržení pokynů může dojít k vážným nebo smrtelným úrazům.







Upozornění

Při nedodržení pokynů může dojít k poranění osob nebo poškození majetku.

UPOZORNĚNÍ

RIZIKO ZASAŽENÍ ELEKTRICKÝM PROUDEM. NEOTVÍRAT

UPOZORNĚNÍ: ABYSTE ZAMEZILI NEBEZPEČÍ ÚRAZU ELEKTRICKÝM PROUDEM, NEODSTRAŇUJTE KRYT (NEBO ZADNÍ STRANU). UVNITŘ SE NENACHÁZEJÍ UŽIVATELSKY OBSLUŽNÉ ČÁSTI VEŠKEROU ÚDRŽBU PŘENECHTE KVALIFIKOVANÝM OSOBÁM.

	Tento symbol znamená, že součásti uvnitř jsou pod vysokým napětím. Jakýkoli kontakt s vnitřní částí přístroje je nebezpečný.		Střídavé napětí (AC): Jmenovité napětí označené tímto symbolem je napětí AC.
	Tento symbol označuje, že k tomuto přístroji byla přiložena důležitá dokumentace týkající se provozu a údržby.		Stejnosměrné napětí (DC): Jmenovité napětí označené tímto symbolem je napětí DC.
	Výrobek třídy II: Tento symbol indikuje, že zařízení nevyžaduje ochranné elektrické uzemnění. Pokud se na výrobku, který je napájen napájecím kabelem, nevyskytuje tento symbol, výrobek MUSÍ BÝT uzemněn spolehlivým připojením.		Upozornění. Nahlédněte do pokynů k použití: Tento symbol radí uživateli, aby nahlédl do uživatelské příručky, kde najde další informace související s bezpečností.

Elektřina a bezpečnost

Varování

- Nepoužívejte poškozený napájecí kabel nebo zástrčku nebo uvolněnou elektrickou zásuvku.
- Nezapojte více výrobků do jedné elektrické zásuvky.
- Nedotýkejte se napájecího kabelu mokřýma rukama.
- Zasuňte zástrčku zcela do zásuvky tak, aby nebyla uvolněná.
- Připojte elektrickou zástrčku do uzemněné elektrické zásuvky (pouze pro izolovaná zařízení typu 1)
- Napájecí kabel neohýbejte ani jej nevytahujte silou. Dejte pozor, abyste napájecí kabel nenechali pod těžkým předmětem.
- Nepokládejte napájecí kabel nebo výrobek do blízkosti zdrojů tepla.
- Suchým hadříkem očistěte prach kolem kolíků elektrické zástrčky a zásuvky.

Upozornění

- Neodpojujte napájecí kabel během používání výrobku.
- Používejte pouze napájecí kabel dodaný s výrobkem společností Samsung. Nepoužívejte napájecí kabel s jinými výrobky.
- Nechte elektrickou zásuvku, do které je zapojen napájecí kabel, volně přístupnou.
 - V případě problému je třeba přerušit přísun elektrického proudu do výrobku odpojením napájecího kabelu.
- Při odpojování napájecího kabelu z elektrické zásuvky držte zástrčku.

Instalace

Varování

- Neumísťujte na monitor svíčky, odpuzovače hmyzu ani cigarety. Monitor neinstalujte do blízkosti zdrojů tepla.
- Plastové obaly schovejte před dětmi.
 - Děti by se mohly udusit.
- Neumísťujte výrobek na nestabilní nebo chvějící se povrch (vratká police, nakloněný povrch, atd.)
 - Může dojít k pádu monitoru a následně k jeho poškození nebo zranění osob.
 - Používání monitoru v oblasti se zvýšenou mírou vibrací může způsobit jeho poškození nebo požár.
- Monitor neinstalujte ve vozidle nebo na místech vystavených prachu, vlhkosti (kapky vody atd.), oleji nebo kouři.
- Nevystavujte monitor přímému působení slunečního světla, tepla nebo horkých předmětů (např. topení).
 - Může dojít ke zkrácení životnosti výrobku nebo k požáru.
- Neinstalujte výrobek v dosahu dětí.
 - Může dojít k pádu monitoru a ke zranění dětí.
- Jedlý tuk (např. sójový olej) může způsobit poškození nebo deformaci výrobku. Zajistěte, aby nedošlo ke znečištění produktu tukem. Produkt neinstalujte ani nepoužívejte v kuchyni nebo v blízkosti sporáku.

Upozornění

- Při stěhování výrobek neupustte.
- Nepokládejte výrobek na přední stranu.
- Při instalaci výrobku na skříňku nebo na polici se ujistěte, že jeho přední spodní hrana nevyčnívá.
 - Může dojít k pádu monitoru a následně k jeho poškození nebo zranění osob.
 - Výrobek instalujte pouze na skříňky a police správné velikosti.
- Televizor opatrně postavte.
 - Může dojít k poruše výrobku nebo poranění osob.
- Instalace monitoru na neobvyklá místa (místo vystavené velkému množství jemného prachu, chemickým látkám, extrémním teplotám a množství vlhkosti nebo umístění produktu na místo, kde by měl monitor delší dobu nepřetržitě fungovat) může vážně ovlivnit jeho výkon.
 - Chcete-li výrobek instalovat na podobné místo, poraďte se s centrem služeb zákazníkům společnosti Samsung.
- Než výrobek sestavíte, položte jej na rovnou a stabilní plochu tak, aby obrazovka směřovala dolů.
 - Výrobek je zakřivený. Působení tlaku na výrobek na rovném podkladu může způsobit poškození výrobku. Leží-li produkt na zemi přední stranou směrem nahoru nebo dolů, nepůsobte na něj silou.
- Ve stejné řadě se barva liší v závislosti na velikosti.

Provoz

Varování

- Uvnitř výrobku je vysoké napětí. Produkt nikdy sami nerozebírejte, neopravujte ani neupravujte.
 - V případě nutnosti opravy kontaktujte centrum služeb zákazníkům společnosti Samsung.
- Chcete-li produkt přesunout, nejprve od něj odpojte všechny kabely včetně napájecího.
- Pokud výrobek vydává nezvyklé zvuky, je cítit spáleninou nebo produkuje kouř, okamžitě vytáhněte napájecí kabel ze zásuvky a kontaktujte centrum služeb zákazníkům společnosti Samsung.
- Nedovolte dětem věšet se na výrobek nebo na něj lézt.
 - Hrozí poranění nebo vážný úraz dětí.
- Pokud výrobek upustíte nebo dojde k poškození vnějšího pláště, vypněte napájení a odpojte napájecí kabel. Potom kontaktujte centrum služeb zákazníkům společnosti Samsung.
 - Při dalším používání může dojít k požáru nebo úrazu elektrickým proudem.
- Nenechávejte na horní hraně výrobku ležet těžké předměty, nebo předměty, které lákají děti (hračky, sladkosti, atd.).
 - Děti se mohou snažit na hračky nebo sladkosti dosáhnout a může na ně spadnout výrobek nebo těžký předmět a může dojít k vážnému zranění.
- Během bouřky výrobek vypněte a odpojte napájecí kabel.
- Chraňte výrobek před padajícími předměty a nárazy.
- Nepřesuňte monitor taháním za napájecí nebo anténní kabel.
- Pokud zjistíte, že uniká plyn, nedotýkejte se výrobku ani elektrické zástrčky. Prostor okamžitě vyvětrejte.
- Nezvedejte ani nehýbejte s výrobkem tahem za napájecí ani žádný jiný kabel.
- Nepoužívejte ani neuchovávejte v blízkosti výrobku hořlavý sprej nebo vznětlivé látky.
- Ujistěte se, že větrací otvory výrobku nejsou blokovány ubrusem nebo závěsem.
 - Zvýšená vnitřní teplota může způsobit požár.
- Nezasouvejte do výrobku (skrz větrací nebo vstupní/výstupní otvory) kovové předměty (tyčky, mince, vlásenky, atd) nebo snadno hořlavé předměty (papír, sirky, atd).
 - Pokud do výrobku vnikne voda nebo jiná cizí látka, bezpodmínečně výrobek vypněte a odpojte napájecí kabel. Potom kontaktujte centrum služeb zákazníkům společnosti Samsung.
- Nepokládejte na výrobek předměty obsahující tekutinu (vázy, nádoby, láhve, atd.) nebo kovové předměty,
 - Pokud do výrobku vnikne voda nebo jiná cizí látka, bezpodmínečně výrobek vypněte a odpojte napájecí kabel. Potom kontaktujte centrum služeb zákazníkům společnosti Samsung.

Upozornění

- Pokud se na obrazovce bude delší dobu zobrazovat statický obraz, může dojít k vypálení obrazu nebo vzniku vadných bodů.
 - Pokud neplánujete monitor po delší dobu používat, uveďte obrazovku do úsporného režimu nebo zapněte spořič obrazovky.
- Pokud nebudete výrobek po delší dobu používat (dovolená atd.), vytáhněte napájecí kabel z elektrické zásuvky.
 - Hromadění prachu v kombinaci s horkem může způsobit požár, úraz elektrickým proudem nebo únik elektrického proudu.
- Dodržujte doporučené rozlišení a frekvenci výrobku.
 - Může dojít ke zhoršení zraku.
- Nepřevracejte televizor vzhůru nohama a při manipulaci jej nechte za podstavec.
 - Výrobek může spadnout a může dojít k jeho poškození nebo k úrazu.
- Při sledování obrazovky z příliš malé vzdálenosti po delší dobu může vést ke zhoršení zraku.
- V okolí výrobku nepoužívejte zvlhčovače nebo kamna.
- Po každé hodině používání monitoru nechte oči odpočinout po dobu delší než 5 minut nebo zaměřte svůj zrak na nějaký vzdálený předmět.
- Pokud byl monitor zapnutý delší dobu a zahřeje se, nedotýkejte se jeho obrazovky.
- Příslušenství malých rozměrů schovejte před dětmi.
- Při nastavování úhlu výrobku nebo výšky podstavce dbejte opatrnosti.
 - Může dojít k zaklínění a poranění prstu.
 - Při naklápění do příliš velkého úhlu může výrobek spadnout a způsobit zranění.
- Nepokládejte na výrobek těžké předměty.
 - Může dojít k poruše výrobku nebo poranění osob.
- Když používáte sluchátka nebo sluchátka do uší, nenastavujte příliš vysokou úroveň hlasitosti.
 - Příliš hlasitý zvuk může poškodit váš sluch.

Čištění

Na modelech s vysoce lesklým povrchem může dojít k vytváření bílých skvrn, pokud je v jejich blízkosti použit ultrazvukový zvlhčovač.

— Chcete-li provést čištění vnitřní části monitoru, kontaktujte zákaznické středisko společnosti Samsung (údržba je zpoplatněna).

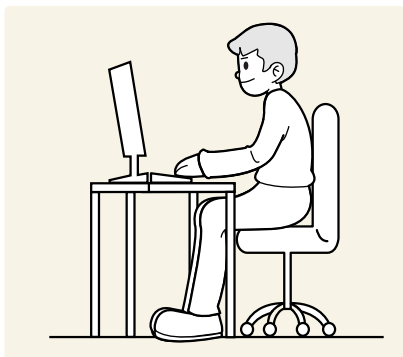
Netlačte na obrazovku monitoru rukama ani jinými předměty. Mohlo by dojít k poškození obrazovky.

— Při čištění dbejte opatrnosti, panel a vnější části moderních LCD monitorů jsou náchylné k poškrábání.

Při čištění dodržujte následující kroky.

- 1 Vypněte monitor a počítač.
- 2 Odpojte napájecí kabel od televizoru.
 - Držte napájecí kabel za zástrčku a nedotýkejte se jej mokřýma rukama. Jinak může dojít k poranění elektrickým proudem.
- 3 Otřete televizor čistým, jemným, suchým hadříkem.
Namočte měkký hadřík do vody, důkladně jej vyždímejte a následně s ním otřete vnější části monitoru.
 - Na monitor nepoužívejte čisticí prostředky, které obsahují povrchově aktivní látky, alkohol nebo rozpouštědla.
 - Nestříkejte vodu a saponát přímo na výrobek.
- 4 Po dokončení čištění zapojte napájecí kabel zpět do televizoru.
- 5 Zapněte monitor a počítač.

Správné držení těla při používání monitoru



Zde jsou pokyny pro správné držení těla při používání monitoru:

- Snažte se držet rovná záda.
- Vzdálenost očí od obrazovky by měla být 45 až 50cm a na obrazovku byste se měli dívat směrem mírně dolů.
- Mějte obrazovku přímo před sebou.
- Nastavte úhel tak, aby obrazovka neodrážela světlo.
- Mějte lokty v pravém úhlu a udržujte paže v rovině s hřbetem ruky.
- Lokty by měly svírat zhruba pravý úhel.
- Nastavte výšku monitoru tak, aby byla chodidla položena na zemi a kolena udržujte v úhlu 90 stupňů nebo větším. Udržujte paže v pozici pod úrovní srdce.
- Úlevu od únavy očí dosáhnete prováděním očních cviků nebo pravidelným mrkáním.

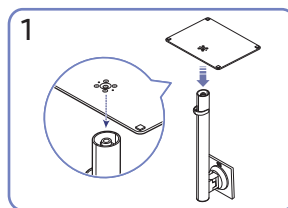
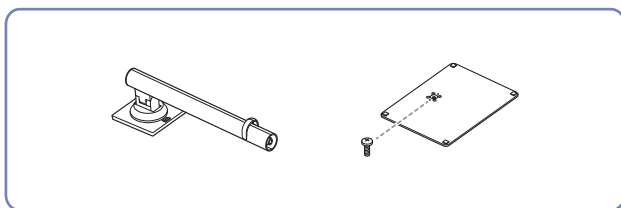
Kapitola 02

Příprava

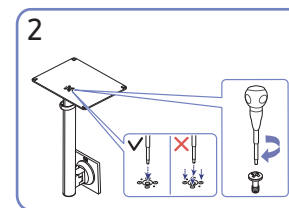
Instalace

Přípevnění stojanu

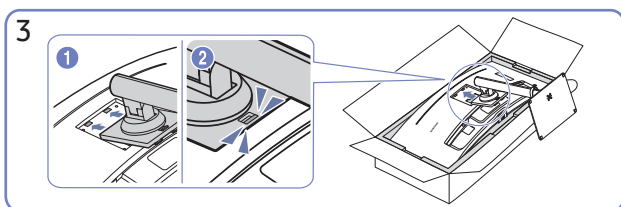
- Než výrobek sestavíte, položte jej na rovnou a stabilní plochu tak, aby obrazovka směřovala dolů.
- Demontáž se provádí opačným postupem než montáž.



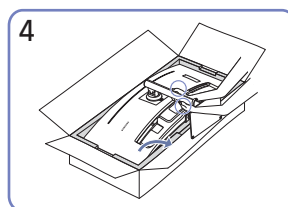
Umístěte základnu na konektor stojanu ve směru znázorněném na obrázku. Zkontrolujte, zda je konektor stojanu pevně připojen.



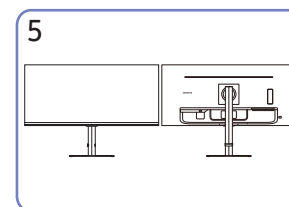
Otočte spojovacím šroubem na spodní straně stojanu nadoraz, aby byl stojan zcela upevněn. Za účelem instalace utáhněte velký šroub uprostřed.



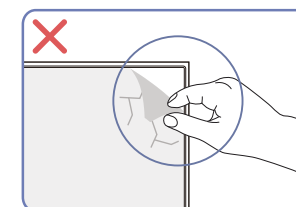
Zasuňte sestavený stojan do tělesa výrobku ve směru šipky znázorněné na obrázku.



Postavte monitor podle obrázku.



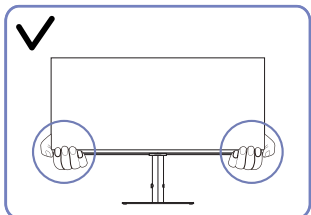
Montáž stojanu je dokončena.



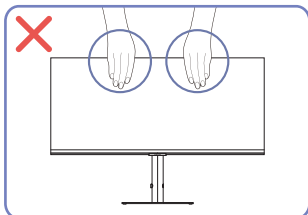
Upozornění

Nesundávejte svévolně fólii z panelu. Nebude-li tato podmínka dodržena, může dojít k omezení záručního servisu.

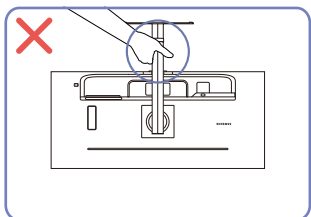
Opatření při přesouvání monitoru



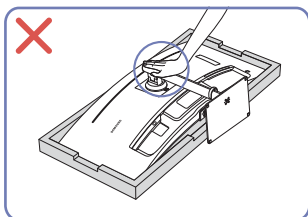
- Při přesouvání držte monitor za spodní rohy nebo okraje.



- Nevyvíjejte přímý tlak na obrazovku.
- Při přesouvání monitoru se nedotýkejte obrazovky.



- Nedržte výrobek vzhůru nohama pouze za stojan.

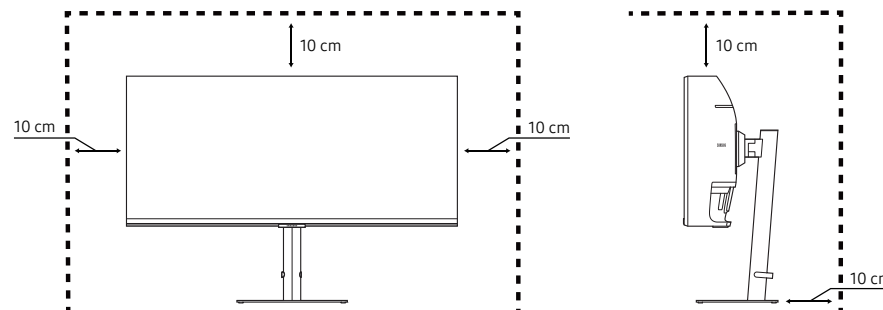


- Na monitor netlačte. Mohlo by dojít k poškození monitoru.

Kontrola prostoru v okolí produktu

Při umísťování monitoru dbejte na dostatek místa pro odvětrávání. Nadměrný nárůst vnitřní teploty může způsobit požár nebo poškození výrobku. Při instalaci monitoru zajistěte v jeho okolí dostatek místa v souladu se schématem.

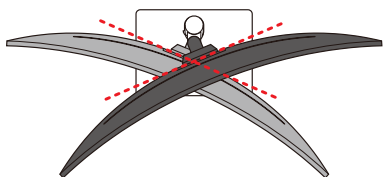
— Vzhled se může lišit v závislosti na výrobku.



Nastavení sklonu a výšky výrobku

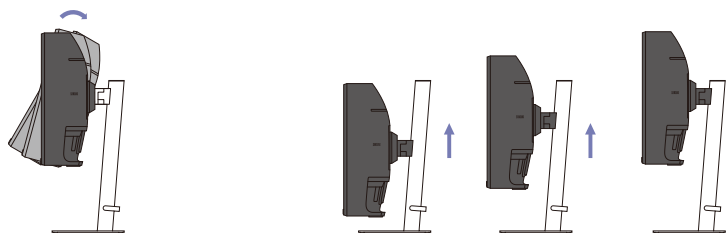
Barva a tvar vlastních součástí se může lišit od vzhledu na obrázku. Změna technických parametrů za účelem vylepšení je vyhrazena bez předchozího upozornění.

$-30,0^\circ (\pm 2,0^\circ) \sim 30,0^\circ (\pm 2,0^\circ)$



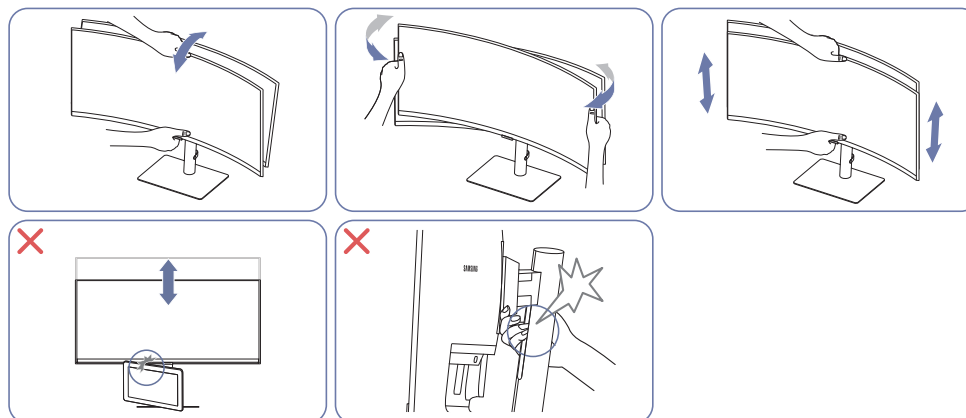
$-2,0^\circ (\pm 2,0^\circ) \sim 25,0^\circ (\pm 2,0^\circ)$

$0 \sim 120,0 \text{ mm} (\pm 5,0 \text{ mm})$



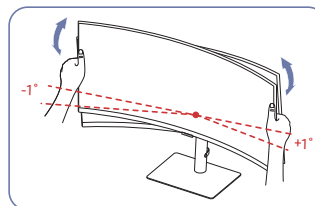
- Sklon a výšku produktu lze upravit.
- Uchopte monitor za střed horní části a opatrně nastavte jeho výšku.
- U nastavení výšky existuje určitá tolerance. Snažte se při úpravě výšky produktu tuto toleranci dodržet.

Upozornění



- Uchopte levou a pravou stranu monitoru a upravte natočení.
- Uchopte monitor uprostřed a nastavte výšku.
- Při vyrovnávání obrazovky nedržte rukou pohyblivou část stojanu. Mohli byste si poranit ruku.
- Neumísťujte žádné předměty kolem dolní části produktu. Při úpravě výšky produktu by mohlo dojít k poškození produktu nebo předmětu.

Pokud není po seřízení náklonu a výšky produktu obrazovka v rovině, proveďte následující opatření.

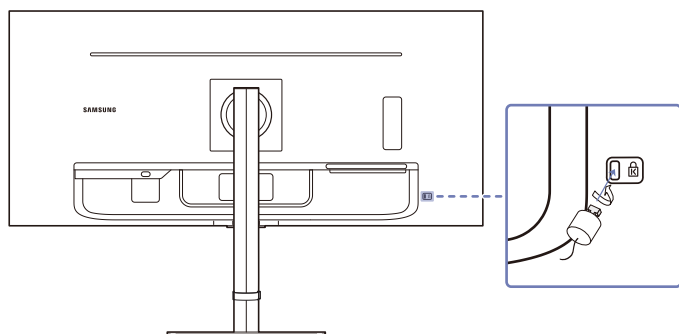


- Podržte rámeček na obou okrajích a nastavte úhel monitoru tak, aby byla obrazovka v rovině. (Dávejte pozor, abyste monitor nedrželi přímo za displej LCD.)
- Úhel monitoru lze nastavit v rozmezí -1° až $+1^\circ$.

Zámek proti krádeži

- Zámek proti krádeži umožňuje výrobek zabezpečit při použití na veřejných místech.
- Tvar a zajišťovací mechanismus zámku je závislý na výrobci. Pokyny k použití naleznete v příručkách dodávaných se zámkem.

Postup instalace zámku:



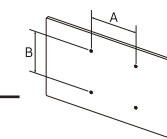
- 1 Upevněte lanko zámku k těžkému předmětu, jako je například stůl.
- 2 Protáhněte jeden konec lanka okem na druhé straně lanka.
- 3 Vložte zámek do bezpečnostního slotu na zadní straně monitoru.
- 4 Uzamkněte zámek.
 - Zámek je třeba koupit zvlášť.
 - Zámky proti krádeži je možné zakoupit u prodejců elektroniky nebo výpočetní techniky.

Technické údaje sady pro upevnění na zeď (VESA)

— Sadu pro upevnění instalujte na pevnou zeď, která je kolmá k podlaze. Před upevněním sady na povrch, jako je sádkartón, kontaktujte svého nejbližšího prodejce, aby vám poskytl další informace. Pokud produkt instalujete na nakloněnou zeď, může spadnout a způsobit vážné zranění. Sady pro upevnění na zeď Samsung obsahují podrobnou instalační příručku a všechny díly nezbytné pro montáž.

- Nepoužívejte šrouby, které jsou delší než šrouby standardní délky nebo neodpovídají specifikaci šroubů standardu VESA. Příliš dlouhé šrouby mohou poškodit vnitřek televizoru.
- Při montážích na stěnu, které neodpovídají specifikaci šroubů standardu VESA, se může délka šroubů lišit v závislosti na specifikaci sady pro upevnění na zeď.
- Neutahujte šrouby příliš pevně. Mohlo by dojít k poškození televizoru nebo k jeho pádu a následně ke zranění osob. Společnost Samsung není zodpovědná za tento druh poškození nebo zranění.
- Společnost Samsung není zodpovědná za poškození výrobku nebo zranění osoby v případě použití držáku na zeď jiného než uvedeného, popřípadě držáku, který neodpovídá standardu VESA, nebo v případě nedodržení pokynů k instalaci výrobku.
- Neprovádějte montáž televizoru na stěnu se sklonem větším než 15 stupňů.
- V následující tabulce jsou uvedeny standardní rozměry sad pro upevnění na zeď.

Název modelu	Specifikace otvorů pro šrouby standardu VESA (A * B) v milimetrech	Standardní šroub	Množství
S34A65*	100,0 x 100,0	4,0 mm Φ, rozteč 0,7 * délka 5,5~7,5 mm	4 ks

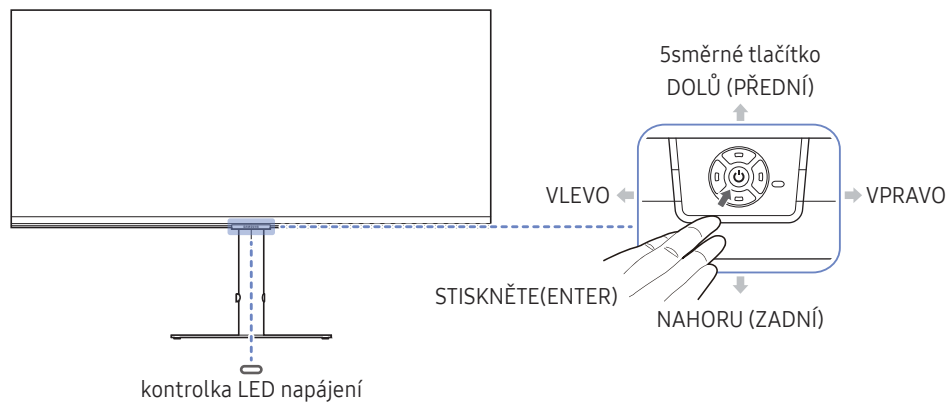


— Sadu pro upevnění na zeď neinstalujte, když je televizor zapnutý. Mohlo by dojít ke zranění osob elektrickým proudem.

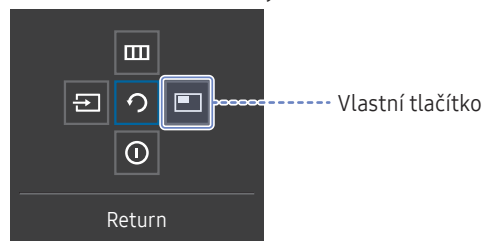
— Použijte výhradně nástěnný držák ze seznamu se schválením UL a GS s minimální nosností 7,00 kg.

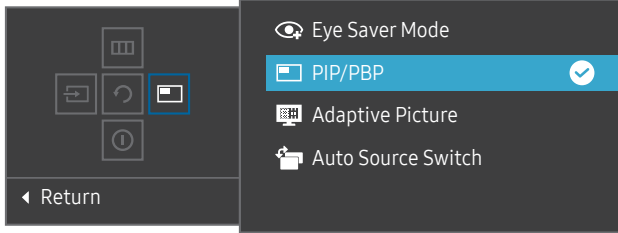




Ovládací panely

Barva a tvar vlastních součástí se může lišit od vzhledu na obrázku. Změna technických parametrů za účelem vylepšení je vyhrazena bez předchozího upozornění.



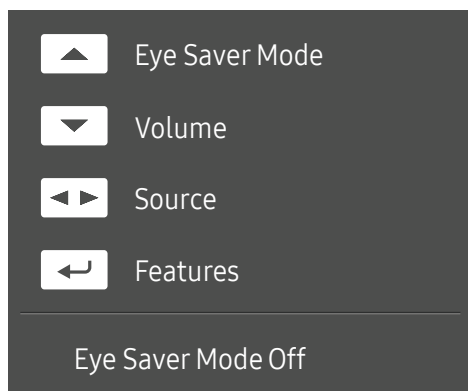
Průvodce funkčními tlačítky



Části	Popis
5směrné tlačítko	Tlačítko pro pohyb ve více směrech pro usnadnění navigace.
kontrolka LED napájení	Tato LED kontrolka udává stav napájení. Na obrazovce nastavení můžete rozhodnout, zda má LED kontrolka svítit či nikoli. (☰ → System → Power LED On)
Průvodce funkčními tlačítky	Průvodce funkčními tlačítky použijete stisknutím 5směrného tlačítka, když je obrazovka zapnutá. <ul style="list-style-type: none"> Vlastní tlačítko se používá pro přímý přístup k funkci nastavené v menu Setup Custom Key. Setup Custom Key
Vlastní tlačítko	 <p>— Přejděte do menu ☰ → System → Setup Custom Key a změňte vlastní tlačítko.</p>
Source	 Změna vstupního zdroje. Pokud dojde ke změně vstupního zdroje, zobrazí se v levém horním rohu obrazovky zpráva. Zobrazí hlavní nabídku na obrazovce.
Menu	 Chcete-li aktivovat či deaktivovat zamknutí menu, zobrazte obrazovku „Menu“ (stisknutím pravé části 5směrného tlačítka), přejděte k dalšímu kroku a poté stiskněte levou část tlačítka a 10 sekund je v této poloze podržte, dokud nezmizí obrazovka menu. Je-li aktivní zamknutí nabídky, jsou k dispozici možnosti Brightness , Contrast , Eye Saver Mode , Volume a Information .
Power Off	 Vypnutí produktu.
Return	 Zavření nabídky.

Průvodce směrovými tlačítky

— Na obrazovce průvodce směrovými tlačítky se po zapnutí obrazovky produktu nebo při změně vstupního zdroje zobrazí následující možnosti nabídky.



— Obrazovka průvodce směrovými tlačítky zobrazuje, zda je režim **Eye Saver Mode** aktivní. (**Off**, **Low**, **High**)

— Pokud se na monitoru nezobrazí menu OSD můžete 5směrné tlačítko použít podle následující tabulky.

- NAHORU: Nastavení funkce **Brightness**, **Contrast**, **Eye Saver Mode**.
- DOLŮ: Nastavení funkce **Volume**, **Mute**.
- DOLEVA/DOPRAVA: Nastavení funkce **Source**.
- STISKNĚTE(ENTER): Průvodce funkčními tlačítky displeje.

Kapitola 03

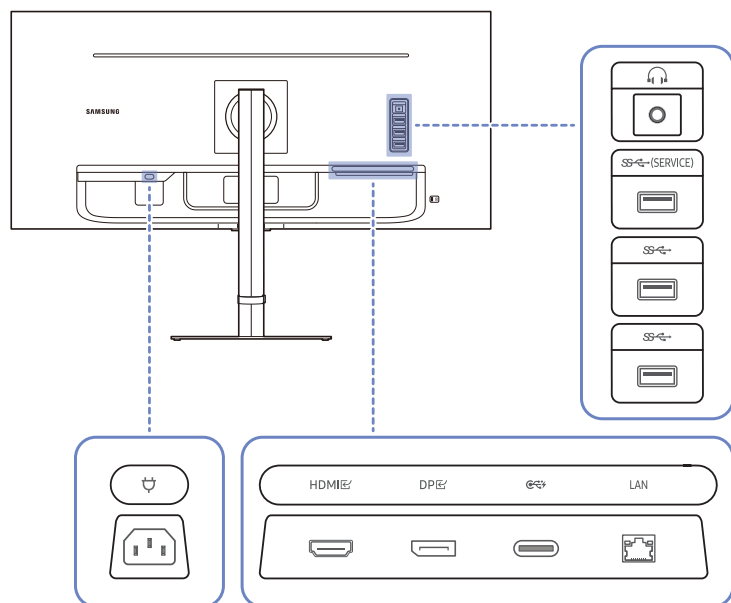
Připojení a používání vstupních zařízení

Před připojením produktu si přečtěte následující pokyny.

- 1 Před instalací produktu ověřte tvar obou portů dodaných signálových kabelů a tvar a umístění portů na produktu a externím zařízení.
 - 2 Před připojením produktu nezapomeňte z produktu i z externího zařízení odpojit napájecí kabely. Zabráníte tím poškození produktu v důsledku zkratu či nadproudu.
 - 3 Po správném zapojení všech signálových kabelů připojte napájecí kabely zpět k produktu a externímu zařízení.
 - 4 Po dokončení připojení si v zájmu správného používání produktu nezapomeňte přečíst příručku, které obsahují další informace o funkcích produktu, bezpečnostních opatřeních aj.
- Dostupné konektory a kabely se mohou u různých výrobků lišit.
 - Dostupné konektory se mohou lišit podle typu výrobku.

Konektory

— Dostupné funkce se mohou lišit v závislosti na modelu monitoru. Barva a tvar vlastních součástí se může lišit od vzhledu na obrázku. Změna technických parametrů za účelem vylepšení je vyhrazena bez předchozího upozornění. Viz konkrétní výrobek.



Konektor	Popis
	Připojuje se do výstupního zvukového zařízení, např. sluchátek.
	<ul style="list-style-type: none">Slouží k připojení k zařízení USB.Použito k aktualizaci softwaru.
	<ul style="list-style-type: none">Slouží k připojení k zařízení USB.Tyto konektory jsou povoleny pouze v případě, že je počítač připojen k portu pomocí kabelu s konektorem USB typu C.
	Připojení vstupního zařízení (zdroje signálu) pomocí kabelu HDMI nebo HDMI-DVI.
	Slouží k připojení k počítači pomocí kabelu DP.
	<ul style="list-style-type: none">Umožňuje připojení ke zdrojovému zařízení pomocí kabelu USB typu C. Kompatibilní s kabelem USB verze 3.0.Za účelem nabíjení může být připojen k notebooku nebo mobilnímu zařízení konektor USB typu C.
LAN	Pokud je počítač připojený k monitoru pomocí kabelu USB typu C, připojením kabelu LAN k tomuto konektoru připojíte počítač do sítě.
	Připojte napájecí kabel do produktu.

Připojení a užívání PC

Použijte připojení vhodné pro váš počítač.

Připojení pomocí kabelu HDMI

HDMI



— Doporučujeme použít kabel HDMI, který je přiložený jako příslušenství. Není-li součástí balení, použijte schválený kabel HDMI. Použití neschváleného kabelu HDMI může způsobit snížení kvality obrazu.

Připojení pomocí kabelu HDMI-DVI

HDMI



— Při používání kabelu HDMI-DVI nemusí být v závislosti na zdrojovém zařízení podporován zvuk.

— Optimální rozlišení nemusí být v propojení kabelem HDMI-DVI k dispozici.

Připojení pomocí kabelu DP

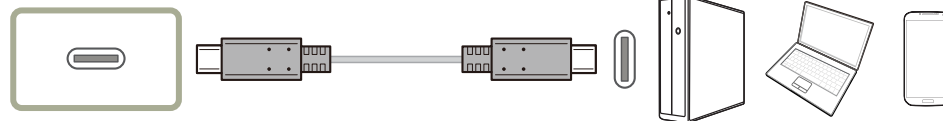
DP



— Doporučujeme použít kabel DP, který je přiložený jako příslušenství. Není-li součástí balení, použijte kabel DP o délce 1,5 m nebo kratší.

Připojení pomocí kabelu USB typu C

USB-C



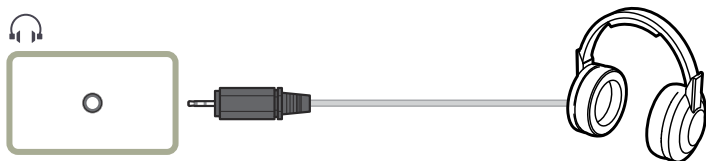
— Zkontrolujte šířku pásma svého kabelu USB typu C, zda je k dispozici. Výstup nemusí být adekvátní; závisí na stavu a technických údajích kabelu.

— Konektor ani napájecí kabel nepřipojujte ani neodpojujte rychle, protože vytvoření připojení vyžaduje určitý čas.

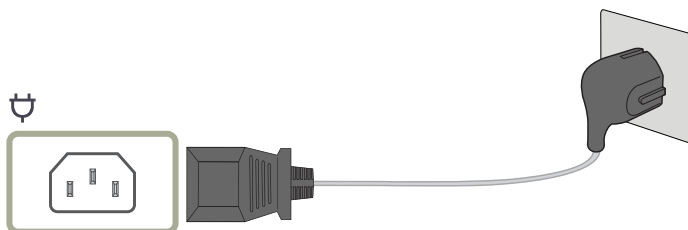
— Z důvodu problémů s kompatibilitou funkce nemusí být dostupná, je-li zařízení Thunderbolt připojeno pomocí kabelu.


— Při nabíjení pomocí kabelu USB typu C může dojít u některých typů zařízení k poruše. V takovém případě použijte dodávanou nabíječku nebo se obraťte na výrobce zařízení.

Připojení sluchátek nebo sluchátek do uší



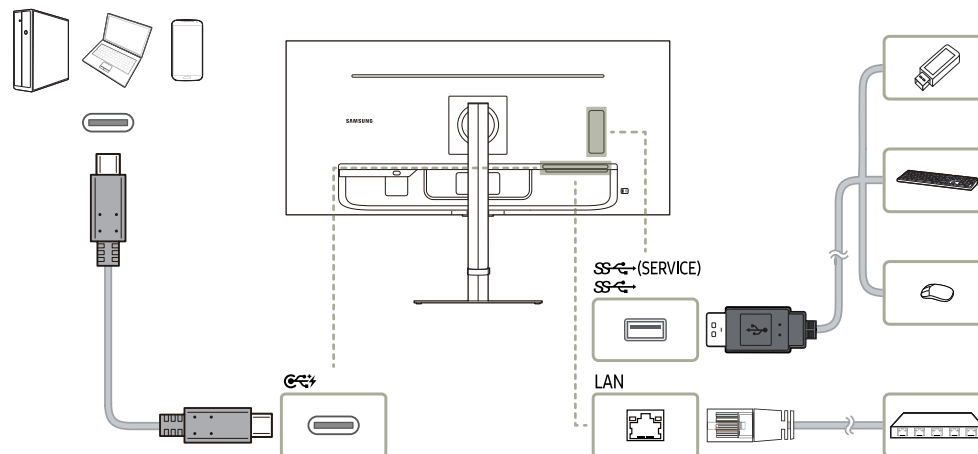
Připojení napájení



Výrobek můžete začít používat po zapojení napájecího kabelu do elektrické zásuvky a do konektoru  výrobku.

— Výstupní napětí se přepne automaticky.

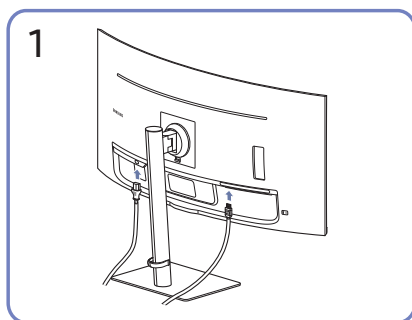
Připojení monitoru k počítači jako rozbočovače USB



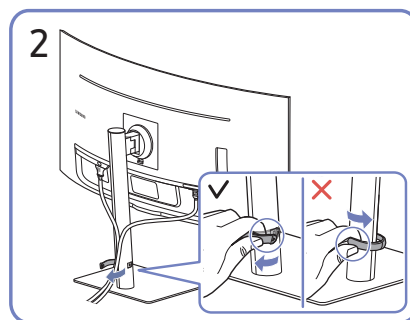
Použijte tento produkt jako rozbočovač k připojení počítače k různým zařízením a/nebo sítím.

- U některých počítačů nemusí být síťové připojení přes LAN podporováno.
- Zařízení USB a počítač mají vliv na rychlost čtení/ zápisu.
- V případě problémů souvisejících s technologií USB způsobených operačním systémem, programy či softwarem se obraťte na příslušné dodavatele.
- Vzhledem k tomu, že je na trhu celá řada zařízení USB, nemůžeme zaručit, že naše výrobky budou se všemi fungovat.
- Externí velkokapacitní pevný disk vyžadující externí napájení bezpodmínečně připojte ke zdroji napájení.
- Společnost Samsung není zodpovědná za problémy nebo poškození externích zařízení způsobená použitím nevhodného kabelu pro připojení.
- Některé výrobky nepodporují standard USB, může proto dojít k nesprávné funkci zařízení.

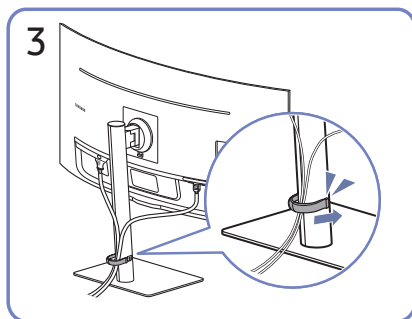
Uspořádání připojených kabelů



Připojte odpovídající kabely.



Odepněte pravou stranu DRŽÁKU KABELŮ NA STOJANU a držák ze stojanu sundejte. Pokud byste zatáhli nadměrnou silou, může dojít k poškození levé strany DRŽÁKU KABELŮ NA STOJANU.



Uspořádejte kabely podle obrázku tím, že je dáte do držáku kabelů na stojanu (DRŽÁK KABELŮ NA STOJANU).

Montáž je dokončena.

Nastavení optimálního rozlišení

Při prvním zapnutí monitoru po zakoupení se zobrazí informační zpráva o nastavení optimálního rozlišení.

Vyberte jazyk v informační zprávě a změňte rozlišení ve vašem počítači na optimální hodnotu.

- Pokud není vybráno optimální rozlišení, zpráva se zobrazí až třikrát po určitou dobu, a to i v případě, že dojde k vypnutí a opětovnému zapnutí monitoru.
- Pokud chcete nastavit optimální rozlišení pro svůj počítač. Přečtěte si (otázky a odpovědi) -> [„Jak lze změnit rozlišení?“](#)

Seznam grafických karet podporujících formát HDR10

Formát HDR10 je dostupný pouze u systémů Windows 10 s grafickými kartami, které podporují správu digitálních práv Play Ready 3.0 (pro chráněný obsah HDR). Pro formát HDR10 používejte níže uvedené grafické karty.

- NVIDIA GeForce 1000 series nebo vyšší
- AMD Radeon™ RX 400 series nebo vyšší
- Intel UHD Graphics 600 series nebo vyšší

- Doporučujeme používat grafické karty, které podporují hardwarově akcelerované dekódování 10bitového videa pro videokodeky HDR.

Kapitola 04

Menu

Průvodce funkčními tlačítky → 

— Dostupné funkce se mohou lišit v závislosti na modelu monitoru. Barva a tvar vlastních součástí se může lišit od vzhledu na obrázku. Změna technických parametrů za účelem vylepšení je vyhrazena bez předchozího upozornění.

Picture

2.	3.	Popis
Picture Mode		<p>Tato nabídka poskytuje optimální kvalitu obrazu vhodnou pro prostředí, kde bude výrobek používán.</p> <ul style="list-style-type: none">— Tato nabídka není k dispozici, pokud je aktivována funkce Eco Saving Plus.— Tato nabídka není k dispozici, pokud je aktivována funkce Game Mode.— Tato nabídka není k dispozici, pokud je aktivována funkce Eye Saver Mode.— Tato nabídka není k dispozici, pokud je aktivována funkce PIP/PBP Mode. <p>V režimu PC</p> <ul style="list-style-type: none">• Custom: Podle potřeby přizpůsobte kontrast a jas.• Standard: Umožňuje získat kvalitu obrazu pro úpravu dokumentů nebo používání Internetu.• Cinema: Umožňuje získat jas a ostrost monitorů vhodných pro sledování videa a obsahu disku DVD.• Dynamic Contrast: Umožňuje získat vyvážený jas prostřednictvím automatického nastavení kontrastu.

2.	3.	Popis
		<p>V režimu AV</p> <p>Je-li externí vstup připojen prostřednictvím konektoru HDMI/DP/USB typu C a režim PC/AV Mode je nastaven na hodnotu AV, bude mít funkce Picture Mode k dispozici čtyři automatická nastavení obrazu (Dynamic, Standard, Movie a Custom), která jsou továrně přednastavena. Můžete zvolit nastavení Dynamic, Standard, Movie nebo Custom. Při zvolení možnosti Custom je obraz automaticky nastaven podle vašeho vlastního nastavení.</p> <ul style="list-style-type: none"> • Dynamic: Volbou tohoto nastavení získáte ostřejší obraz než v režimu Standard. • Standard: Tento režim zvolte, pokud je okolí jasné. • Movie: Tento režim zvolte, pokud je okolí tmavé. Režim je energeticky úsporný a šetří vaše oči. • Custom: Tento režim zvolte, pokud chcete nastavit obraz podle vlastní volby. <p>— Vstupní zdroj má rozlišení 480p, 576p, 720p nebo 1080p a monitor zobrazuje normálně. (Některé modely nemusí uvedené signály podporovat.).</p>
Brightness		<p>Nastavení celkového jasu obrazu. (Rozsah: 0–100)</p> <p>Čím vyšší bude hodnota jasu, tím bude obraz světlejší.</p> <p>— Tato nabídka není k dispozici, pokud je funkce Picture Mode nastavena na režim Dynamic Contrast.</p> <p>— Tato nabídka není k dispozici, pokud je aktivována funkce Eco Saving Plus.</p> <p>— Tato nabídka není k dispozici, pokud je aktivována funkce Eye Saver Mode.</p>
Contrast		<p>Nastavení kontrastu mezi objekty a pozadím (Rozsah: 0–100)</p> <p>Čím vyšší bude hodnota kontrastu, tím budou objekty na obrazovce zřetelnější.</p> <p>— Tato nabídka není k dispozici, pokud je funkce Picture Mode nastavena na režim Cinema nebo Dynamic Contrast.</p> <p>— Tato nabídka není k dispozici, pokud je aktivována funkce Game Mode.</p> <p>— Tato nabídka není k dispozici, pokud je aktivována funkce PIP/PBP Mode.</p>
Sharpness		<p>Zvýrazňuje nebo rozmazává obrysy objektů (Rozsah: 0–100)</p> <p>Čím bude hodnota vyšší, tím budou obrysy objektů výraznější.</p> <p>— Tato nabídka není k dispozici, pokud je funkce Picture Mode nastavena na režim Cinema nebo Dynamic Contrast.</p> <p>— Tato nabídka není k dispozici, pokud je aktivována funkce Game Mode.</p> <p>— Tato nabídka není k dispozici, pokud je aktivována funkce PIP/PBP Mode.</p>








2.	3.	Popis
Color		<p>Nastavte odstín obrazovky.</p> <ul style="list-style-type: none"> • Red: Nastavení úrovně sytosti červené. Hodnoty blížíící se 100 znamenají větší intenzitu barvy. • Green: Nastavení úrovně sytosti zelené. Hodnoty blížíící se 100 znamenají větší intenzitu barvy. • Blue: Nastavení úrovně sytosti modré. Hodnoty blížíící se 100 znamenají větší intenzitu barvy. • Color Tone: Vyberte barevný odstín, který nejlépe odpovídá vašim požadavkům na zobrazení. • Gamma: Nastavení střední úrovně jasu. • Saturation: Nastavení úrovně sytosti. Hodnoty blížíící se 100 znamenají větší intenzitu barvy. <p>— Tato nabídka není k dispozici, pokud je funkce Picture Mode nastavena na režim Cinema nebo Dynamic Contrast.</p> <p>— Tato nabídka není k dispozici, pokud je aktivována funkce Game Mode.</p> <p>— Tato nabídka není k dispozici, pokud je aktivována funkce Eye Saver Mode.</p> <p>— Tato nabídka není k dispozici, pokud je aktivována funkce PIP/PBP Mode.</p>
Black Level		<p>Jsou-li přehrávač DVD nebo set-top box atd. připojeny k produktu prostřednictvím rozhraní HDMI, může v závislosti na připojeném vstupním zařízení docházet ke snižování kvality obrazu (snižování kvality kontrastu/barev, úrovně černé atd.).</p> <p>V takovém případě je možné použít k úpravě kvality obrazu funkci Black Level.</p> <ul style="list-style-type: none"> • Normal / Low <p>— Tato funkce je dostupná pouze v režimu HDMI.</p> <p>— Tato nabídka není k dispozici, pokud je aktivována funkce PIP/PBP Mode.</p> <p>— Black Level nemusí být kompatibilní s některými zdrojovými zařízeními.</p> <p>— Funkce Black Level se aktivuje pouze při určitém rozlišení AV, například 480p při 60 Hz, 576p při 50 Hz, 720p při 60 Hz a 1080p při 60 Hz.</p>
Response Time		<p>Zrychlením frekvence odezvy panelu získáte živější a přirozenější obraz videa.</p> <p>— Režim Standard používejte, pokud právě nepřehráváte videa a nehrajete hry.</p> <p>— Tato nabídka není k dispozici, pokud je aktivována funkce PIP/PBP Mode.</p>

2.	3.	Popis
Game Mode		<p>Konfigurujte nastavení obrazovky produktu pro herní režim.</p> <p>Funkci použijte, pokud hrajete hry na počítači, nebo je-li připojena herní konzola, jako například PlayStation™ nebo Xbox™.</p> <ul style="list-style-type: none"> — Tato nabídka není k dispozici, pokud je aktivována funkce Eye Saver Mode. — Tato nabídka není k dispozici, pokud je aktivována funkce PIP/PBP Mode. — Dojde-li k vypnutí monitoru, aktivaci režimu úspory energie nebo změně vstupního zdroje, přejde režim Game Mode do stavu Off i v případě, že je nastaven na On. — Chcete-li, aby režim Game Mode zůstal stále zapnutý, zaškrtněte možnost Always On.
Screen Ratio		<p>Umožňuje změnit velikost obrazu.</p> <ul style="list-style-type: none"> — Tato možnost není k dispozici, pokud je FreeSync v režimu On. — Tato nabídka není k dispozici, pokud je aktivována funkce PIP/PBP Mode. <p>V režimu PC</p> <ul style="list-style-type: none"> • Auto / Wide <p>V režimu AV</p> <ul style="list-style-type: none"> • 4:3 / 16:9 / 21:9 / Screen Fit <ul style="list-style-type: none"> — Tato funkce nemusí být v závislosti na konektorech monitoru podporována. — Změna parametru Screen Ratio je dostupná při splnění následujících podmínek. <ul style="list-style-type: none"> — Vstupní zdroj má rozlišení 480p, 576p, 720p nebo 1080p a monitor zobrazuje normálně. (Některé modely nemusí uvedené signály podporovat.) — Tyto možnosti lze nastavit pouze v případě, že je externí vstup připojen prostřednictvím portu HDMI/DP/USB Type-C a položka PC/AV Mode je nastavena na hodnotu AV.
Screen Adjustment		<p>Upravte polohu obrazu nebo zvýšte kvalitu obrazu.</p> <ul style="list-style-type: none"> • H-Position: Přesune obraz doleva nebo doprava. • V-Position: Posuňte obrazovku nahoru nebo dolů. <ul style="list-style-type: none"> — Připojení pomocí kabelu HDMI, DP, USB typu C <ul style="list-style-type: none"> — Tato nabídka je k dispozici pouze tehdy, pokud je funkce Screen Ratio nastavena na možnost Screen Fit v režimu AV. Pokud je signál 480p, 576p, 720p nebo 1080p připojen jako vstup v režimu AV a produkt může zobrazovat normálně, vyberte možnost Screen Fit a upravte horizontální a vertikální polohu v 0 až 6 úrovních.

Eye Care

2.	3.	Popis
Adaptive Picture		Optimalizuje jas a poskytuje nejlepší kvalitu obrazu v reálném čase na základě světelných podmínek a obsahu, který sledujete. — Tato možnost je dostupná, pokud je funkce Eco Sensor Mode nastavena na hodnotu Off .
Min. Backlight		Minimalizuje podsvícení obrazovky při spuštění funkce Adaptivní obraz.
Eye Saver Mode		V tomto režimu je nastavena optimální kvalita obrazu, která snižuje námahu očí.

PIP/PBP

2.	3.	Popis
PIP/PBP Mode		Zapněte a vypněte režim PIP/PBP.
Mode Type		Vyberte velikost a poměr stran vložené obrazovky. <ul style="list-style-type: none">•  11:9 11:9 /  PIP
Screen Size		Vyberte velikost vložené obrazovky. <ul style="list-style-type: none">•  /  <p>— Tato možnost je dostupná, pokud je funkce Mode Type nastavena na hodnotu PIP.</p>
Screen Position		Z dostupných možností vyberte polohu vložené obrazovky. <ul style="list-style-type: none">•  /  /  /  <p>— Tato možnost je dostupná, pokud je funkce Mode Type nastavena na hodnotu PIP.</p>
Sound Source		Nastavte, z které obrazovky chcete poslouchat zvuk. V režimu PIP <ul style="list-style-type: none">•  /  V režimu PBP <ul style="list-style-type: none">•  / 

2.	3.	Popis
Source		Vyberte zdroj pro každou obrazovku.
Screen Ratio		Zvolte velikost a poměr stran obrazu na obrazovce. V režimu PC <ul style="list-style-type: none"> • Auto / Wide V režimu AV <ul style="list-style-type: none"> • 4:3 / 16:9 / Screen Fit <p>— Tato funkce nemusí být v závislosti na konektorech monitoru podporována.</p> <p>— Změna parametru Screen Ratio je dostupná při splnění následujících podmínek.</p> <ul style="list-style-type: none"> — Vstupní zdroj má rozlišení 480p, 576p, 720p nebo 1080p a monitor zobrazuje normálně. (Některé modely nemusí uvedené signály podporovat.). — Tyto možnosti lze nastavit pouze v případě, že je externí vstup připojen prostřednictvím portu HDMI/DP/USB Type-C a položka PC/AV Mode je nastavena na hodnotu AV.
Contrast		Nastavení kontrastu. Hodnoty blíže 100 znamenají větší kontrast mezi světlými/tmavými barvami.




OnScreen Display

2.	3.	Popis
Transparency		Nastavení průhlednosti pro okna nabídek.
Position		<ul style="list-style-type: none"> • H-Position: Přesune polohu nabídky doleva nebo doprava. • V-Position: Posuňte polohu nabídky nahoru nebo dolů.
Language		Nastavuje jazyk nabídky. — Nastavení jazyka má vliv pouze na jazyk nabídky na obrazovce.
Display Time		Nastavte dobu, jak dlouho zůstane nepoužívané okno nabídky na obrazovce.
Display Time Info		Zobrazuje dobu, která zbývá, než zmizí okno menu. Dobu zobrazení menu lze nastavit v nastavení Menu.
Enlarge		Umožňuje zvětšit oblast nabídky.





System

2.	3.	Popis
FreeSync		<p>Technologie FreeSync je řešení eliminující trhání obrazovky bez obvyklého zpoždění a latence. Technologii FreeSync můžete používat společně s grafickou kartou AMD s podpůrným řešením FreeSync.</p> <p>Podrobnosti naleznete na stránce FreeSync.</p>
Volume		<p>Změňte nastavení hodnoty Volume.</p>
Eco Saving Plus		<p>Funkce Eco Saving Plus snižuje spotřebu energie řízením přívodu elektrického proudu, který využívá panel monitoru.</p> <ul style="list-style-type: none">• Off: Deaktivuje funkci Eco Saving Plus.• Auto: Spotřeba energie automaticky klesne o 10% oproti aktuálnímu nastavení. (Míra snížení spotřeby energie závisí na jasu obrazovky.)• Low: Umožňuje ušetřit až 25 % energie v porovnání se spotřebou při maximální úrovni jasu.• High: Umožňuje ušetřit až 50 % energie v porovnání se spotřebou při maximální úrovni jasu. <p>— Tato nabídka není k dispozici, pokud je aktivována funkce Eye Saver Mode.</p> <p>— Tato nabídka není k dispozici, pokud je aktivována funkce Game Mode.</p> <p>— Tato nabídka není k dispozici, pokud je aktivována funkce PIP/PBP Mode.</p> <p>— Tato nabídka není k dispozici, pokud je funkce Picture Mode nastavena na režim Dynamic Contrast.</p>
Dynamic Brightness		<p>Automatické nastavení jasu umožňuje zajistit nejlepší možný kontrast obrazovky v aktuálních podmínkách.</p> <p>— Tato nabídka není k dispozici, pokud je aktivována funkce Eye Saver Mode.</p> <p>— Tato nabídka není k dispozici, pokud je aktivována funkce Eco Saving Plus.</p> <p>— Tato nabídka není k dispozici, pokud je aktivována funkce PIP/PBP Mode.</p> <p>— Tato nabídka není k dispozici, pokud je funkce Picture Mode nastavena na režim Dynamic Contrast.</p>

2.	3.	Popis
Off Timer Plus	Off Timer	<ul style="list-style-type: none"> • Off Timer: Zapněte režim Off Timer. • Turn Off After: Časovač vypnutí lze nastavit v rozsahu 1 až 23 hodin. Monitor se automaticky vypne po určitém počtu hodin. <ul style="list-style-type: none"> – Tato možnost je k dispozici, pouze pokud je funkce Off Timer nastavena na On. <p>— U produktů určených pro trh v některých oblastech je funkce Off Timer nastavena tak, aby byla automaticky aktivována 4 hodiny po zapnutí monitoru. K tomu dochází v souladu s předpisy napájení. Pokud si nepřejete, aby se časovač aktivoval, přejděte na položku III → System → Off Timer Plus a nastavte položku Off Timer na Off.</p>
	Eco Timer	<ul style="list-style-type: none"> • Eco Timer: Zapněte režim Eco Timer. • Eco Off After: Eco Timer lze nastavit v rozmezí 10 a 180 minut. Monitor se automaticky vypne po uplynutí určité doby. <ul style="list-style-type: none"> – Tato možnost je k dispozici, pouze pokud je funkce Eco Timer nastavena na On.
PC/AV Mode		<p>Nastavte PC/AV Mode na hodnotu AV. Velikost obrazu se zvětší.</p> <p>Tato možnost je užitečná při sledování filmů.</p> <p>— Jsou podporovány pouze produkty s oblastí zobrazení 16:9 nebo 16:10.</p>
DisplayPort Ver.		<p>Vyberte verzi rozhraní DisplayPort, kterou chcete použít.</p> <p>— Nesprávné nastavení může způsobit zobrazení prázdné obrazovky. V takovém případě zkontrolujte specifikace zařízení.</p>
Input Port Ver.		<p>Vyberte verzi HDMI.</p> <p>— Podporované zařízení a rozlišení se může lišit v závislosti na verzi.</p> <p>— Po změně verze může obrazovka blikat.</p> <p>— Když u položky HDMI Mode nastavíte 1.4, některá vysoká rozlišení nemusí být podporována z důvodu omezení šířky pásma protokolu HDMI 1.4.</p> <p>— Není-li nastavení vhodné, může se zobrazit prázdná obrazovka. V takovém případě zkontrolujte specifikace zařízení.</p>

2.	3.	Popis
Auto Source Switch	Auto Source Switch	Displej bez signálu se automaticky přepne na nově připojené zařízení. — V závislosti na modelu nebo geografické oblasti nemusí být tato funkce podporována.
	USB-C Switch	Displej bez signálu se automaticky přepne na nově zařízení připojené ke konektoru USB-C.
Key Repeat Time		Umožňuje řídit frekvenci odezvy tlačítka, pokud je toto tlačítko stisknuto. Lze vybrat hodnoty Acceleration , 1 sec nebo 2 sec . Je-li vybrána hodnota No Repeat , příkaz bude reagovat jen jednou, pokud je tlačítko stisknuto.
Power LED On		Konfigurací nastavení zapněte nebo vypněte LED napájení ve spodní části produktu. <ul style="list-style-type: none"> • Working: LED svítí, když je produkt zapnutý. • Stand-by: LED svítí, když je produkt vypnutý.
Accessibility		Tato funkce umožňuje nakonfigurovat přístupnost. <ul style="list-style-type: none"> • High Contrast: Zvýší kontrast v nabídce nastavení mezi textem a pozadím. • Grayscale: Změní vnímání barev na obrazovce na černobílý tón. • Color Inversion: Umožňuje převrátit barvy menu Nastavení. Z bílé se stane černá, z černé se stane bílá a ostatní barvy se převrátí v souladu se svými RGB hodnotami.
USB-C Preference		Můžete volit mezi vysokým rozlišením a rychlostí přenosu dat. Pokud změníte nastavení během přenosu dat, přenos může být zrušen, nebo může dojít k poškození dat. <ul style="list-style-type: none"> • High Resolution: Když je vybrána možnost High Resolution, pro vstup USB-C je dostupné rozlišení 3440 x 1440 při frekvenci 100 Hz. Výkon portů LAN a  může být omezen. Port  funguje jako USB 2.0. • High-Speed Data: Když je vybrána možnost High-Speed Data, pro vstup USB-C není dostupné rozlišení 3440 x 1440 při frekvenci 100 Hz. Port  funguje jako USB 3.0.
Setup Custom Key		Nastavte vlastní tlačítko, abyste mohli přímo nastavit zvolenou funkci.
Eco Sensor Mode		Optimalizuje jas v reálném čase na základě světelných podmínek.
Max. Power Saving		Když je tato možnost zapnutá, Ethernet se vypne, aby se šetřila energie. Když je tato možnost zapnutá, stolní nebo přenosný počítač připojený přes USB-C lze probudit pomocí sítě LAN.

Support

2.	3.	Popis
Self Diagnosis		<p>Tento test použijte ve chvíli, kdy máte problém s obrazem na monitoru.</p> <ul style="list-style-type: none">— Během automatické diagnostiky nikdy výrobek nevypínejte, ani neměňte vstupní zdroj. Je-li to možné, nepokoušejte se testování přerušit.
Software Update		<p>Software aktualizujte pomocí souboru aktualizace na paměťovém zařízení USB.</p> <ol style="list-style-type: none">1 Soubor s aktualizací (ve formátu .bin) stažený z webové stránky Samsung (http://www.samsung.com/sec) uložte na zařízení USB.2 Paměťové zařízení USB připojte do portu  (SERVICE) na monitoru. Vyberte  → Support → Software Update.3 Proveďte aktualizaci podle pokynů na obrazovce.4 Po dokončení aktualizace se výrobek automaticky vypne a znovu zapne. Poté výrobek vypněte.5 Po vypnutí vytáhněte síťový kabel z elektrické zásuvky a poté jej znovu zapojte. <ul style="list-style-type: none">— Chcete-li provést aktualizaci softwaru přes zařízení USB, musíte jej nejdříve naformátovat na FAT32.— Pokud aktualizaci provádíte pomocí zařízení USB, použijte USB 3.0 nebo starší.— Při provádění aktualizace musí být v kořenovém adresáři uložen pouze jeden soubor BIN (.bin).— Pokud se zobrazí zpráva No USB devices detected. Please check and try again., mohou být důvody následující.<ul style="list-style-type: none">— Do portu  (SERVICE) není připojeno zařízení USB.— Soubory na připojeném zařízení USB nejsou v kompatibilním formátu.— Na připojeném zařízení USB nebyly nalezeny žádné platné soubory aktualizace. (Na paměťovém zařízení nejsou uloženy žádné soubory aktualizace nebo jsou názvy souborů nesprávné.)— Aktualizace se nespustí, pokud stažený software neodpovídá softwaru nainstalovanému v monitoru. Zkontrolujte konzistentnost softwaru přes  → Support → Information.— Nevypínejte produkt, dokud nebude aktualizace dokončena. A při aktualizaci se do maximální možné míry snažte zabránit přerušování. Při přerušení aktualizace se software produktu obvykle vrátí na předchozí verzi.— Během aktualizace z USB se může barva obrazovky změnit nebo může obrazovka blikat, to však neznamená potíže s monitorem. Protože aktualizace softwaru normálně probíhá, počkejte na dokončení aktualizace.
Information		<p>Zobrazte si aktuální informace o softwaru. Více informací najdete na současné obrazovce monitoru.</p>
Reset All		<p>Umožňuje vrátit veškerá nastavení monitoru na výchozí tovární nastavení.</p>

Kapitola 05

Instalace softwaru

Easy Setting Box



Funkce **Easy Setting Box** umožňuje uživatelům používat monitor prostřednictvím segmentování na více oddílů.

Chcete-li nainstalovat nejnovější verzi **Easy Setting Box**, stáhněte si ji z webu Samsung (<http://www.samsung.com>).

- Pokud po instalaci neprovedete restartování počítače, software nemusí pracovat správně.
- V závislosti na operačním systému počítače a na specifikacích monitoru se nemusí zobrazit ikona **Easy Setting Box**.
- Jestliže se nezobrazí ikona zástupce, stiskněte tlačítko F5.

Omezení a problémy s instalací

Instalaci softwaru **Easy Setting Box** může ovlivnit grafická karta, základní deska počítače a síťové prostředí.

Požadavky na systém

OS	Hardware
<ul style="list-style-type: none">• Windows 7 32Bit/64Bit• Windows 8 32Bit/64Bit• Windows 8.1 32Bit/64Bit• Windows 10 32Bit/64Bit	<ul style="list-style-type: none">• Minimálně 32 MB paměti• Minimálně 60MB volného místa na pevném disku

Instalace ovladače

Chcete-li nainstalovat nejnovější verzi ovladače produktu, stáhněte si ji z webu Samsung (<http://www.samsung.com>).

- Nastavení optimálního rozlišení a frekvence monitoru zajistíte instalací příslušného ovladače zařízení.

Kapitola 06

Průvodce odstraňováním potíží

Požadavky před kontaktováním centra služeb zákazníkům společnosti Samsung

— Předtím, než se obrátíte na zákaznické středisko společnosti Samsung, ověřte následujícím způsobem funkci výrobku. Pokud se problém nevyřeší, kontaktujte zákaznické středisko společnosti Samsung.

Diagnostika produktu (problém s obrazem)

Pokud se u produktu objeví problém s obrazem, spusťte [Self Diagnosis](#) pro ověření správné funkčnosti produktu.

Kontrola rozlišení a frekvence

Pokud není rozlišení podporováno (viz [Tabulka standardních režimů signálu](#)), může se na krátkou dobu objevit zpráva **Not Optimum Mode**, případně se obrazovka nemusí zobrazovat správně.

— Zobrazené rozlišení se může lišit v závislosti na nastavení systému počítače a kabelech.

Kontrolní kroky

Problémy při instalaci

Pokud k televizoru nebo počítači připojíte kabel HDMI nebo HDMI-DVI, na všech čtyřech stranách obrazovky budou prázdná místa.

Prázdná místa na obrazovce nesouvisí s funkcí televizoru.

Prázdná místa na obrazovce jsou způsobována počítačem nebo grafickou kartou. Chcete-li problém vyřešit, upravte velikost obrazu v nastaveních HDMI nebo DVI pro grafickou kartu.

Pokud nabídka nastavení grafické karty neobsahuje část s úpravou velikosti obrazu, aktualizujte ovladač grafické karty na nejnovější verzi.

(Další podrobnosti ohledně nastavení obrazu získáte od výrobce grafické karty nebo počítače.)

Problém s obrazem

Indikátor napájení nesvítí. Obrazovka se nezapne.

Zkontrolujte, zda je řádně zapojen napájecí kabel.

Pokud se u produktu objeví problém s obrazem, spusťte [Self Diagnosis](#) pro ověření správné funkčnosti produktu.

Zobrazí se zpráva **Check the cable connection and the settings of the source device..**

Zkontrolujte, zda je kabel správně připojen k monitoru.

Zkontrolujte, zda je připojené zařízení zapnuté.

Zkontrolujte stav režimu **PC/AV Mode**. (☰ → **System** → **PC/AV Mode** → **DisplayPort, HDMI, USB Type-C** → **PC** nebo **AV**.)

Nastavte připojenou verzi **HDMI** nebo **DisplayPort**. (**HDMI**: ☰ → **System** → **Input Port Ver.** → **1.4** nebo **2.0**, **DisplayPort**: ☰ → **System** → **DisplayPort Ver.** → **1.1** nebo **1.2**↑)

Zobrazí se zpráva **Not Optimum Mode**.

Tato zpráva se zobrazí v případě, že signál z grafické karty přesahuje maximální rozlišení nebo frekvenci monitoru.

Změňte maximální rozlišení a frekvenci tak, aby odpovídaly výkonu výrobku, podle tabulky standardních režimů signálu (s.36).

Pokud se zobrazí tato zpráva a připojené zařízení nebude podporovat funkci **FreeSync**, funkci **FreeSync** na produktu vypněte.

Obraz je deformovaný.

Zkontrolujte připojení kabelu k výrobku.

Obraz je neostrý. Obraz je rozmazaný.

Odpojte příslušenství (prodlužovací kabely apod.) a zkuste to znovu.

Nastavte doporučené rozlišení a frekvenci.

Obraz je nestabilní a roztřesený. V obrazu se zobrazují duchy nebo zdvojené obrysy.

Zkontrolujte, zda jsou rozlišení a frekvence počítače v rozsahu rozlišení a frekvence kompatibilní s výrobkem. Dále v případě potřeby změňte nastavení týkající se tabulky standardních režimů signálu (s.36) v této příručce a v nabídce **Information** výrobku.

Obraz je příliš světlý. Obraz je příliš tmavý.

Upravte nastavení **Brightness** a **Contrast**.

Barva obrazu je nerovnoměrná.

Změňte nastavení **Color**.

Barvy jsou zešedlé nebo zkreslené.

Změňte nastavení **Color**.

Bílá barva není skutečně bílá.

Změňte nastavení **Color**.

Nezobrazuje se žádný obraz a indikátor napájení bliká přibližně v půlsekundových až v sekundových intervalech.

Zkontrolujte, zda je kabel správně připojen k monitoru a počítači a zda jsou konektory správně zajištěny.

Po stisknutí libovolné klávesy na klávesnici nebo pohybu myši se obrazovka znovu zapne.

Výrobek se nachází v úsporném režimu.

Text je rozmazaný.

Při použití operačního systému Windows (například Windows 7, Windows 8, Windows 8.1 nebo Windows 10): Přejděte na **Ovládací panely** → **Písma** → **Upravit text ClearType** a změňte na **Zapnout technologii ClearType**.

Přehrávání videa se zasekává.

Přehrávání velkých video souborů ve vysokém rozlišení se může zasekávat. Příčinou může být to, že videopřehrávač není optimalizován pro daný počítačový zdroj.

Zkuste soubor přehrát v jiném videopřehrávači.

Problém se zvukem

Žádný zvuk

Znovu zkontrolujte stav připojeného sluchátka a/nebo nastavte hlasitost.

Zkontrolujte hlasitost.

Zkontrolujte, zda není ztlumený zvuk produktu nebo zdrojového zařízení.

Úroveň hlasitosti je příliš nízká.

Nastavte hlasitost.

Pokud je po nastavení nejvyšší hlasitosti zvuk stále slabý, nastavte hlasitost v nastavení zvukové karty počítače nebo příslušného programu.

Video lze přehrávat, ale není slyšet zvuk.

Zvuk není slyšet, pokud se pro připojení vstupního zařízení používá kabel HDMI-DVI nebo DVI.

Připojte zařízení pomocí kabelu HDMI nebo DP.

Problém se vstupním zařízením

Při spuštění počítače je slyšet pípání.

Pokud se při spuštění počítače ozývá pípání, doneste počítač do servisu.

Jiné potíže

Dojde k automatickému zadání speciální klávesy na klávesnici nebo myši.

Jestliže připojíte produkt k portu USB Type-C a potom zapojíte do portu USB na produktu klávesnici nebo myš, může dojít k selhání způsobenému chybami zpracování paketů USB na grafické kartě.

Pokud dochází k chybám, doporučujeme kontaktovat výrobce grafické karty nebo připojit klávesnici nebo myš přímo k základní desce počítače.

Otázky a odpovědi

— Další instrukce týkající se nastavení najdete v uživatelské příručce vašeho počítače nebo grafické karty.

Jak lze změnit frekvenci?

Frekvenci nastavíte na obrazovce nastavení grafické karty.

- Windows 7: Přejděte na možnost **Ovládací panely** → **Vzhled a přizpůsobení** → **Zobrazení** → **Rozlišení obrazovky** → **Upřesnit nastavení** → **Monitor** a nastavte možnost **Obnovovací frekvence** v části **Nastavení monitoru**.
 - Windows 8(Windows 8.1): Přejděte na možnost **Nastavení** → **Ovládací panely** → **Vzhled a přizpůsobení** → **Zobrazení** → **Rozlišení obrazovky** → **Upřesnit nastavení** → **Monitor** a nastavte možnost **Obnovovací frekvence** v části **Nastavení monitoru**.
 - Windows 10: Přejděte na možnost **Nastavení** → **System** → **Zobrazení** → **Upřesňující nastavení zobrazení** → **Zobrazit vlastnosti adaptéru** → **Monitor** a upravte **Obnovovací frekvence** v části **Nastavení monitoru**.
-

Jak lze změnit rozlišení?

- Windows 7: Rozlišení změníte v nabídce **Ovládací panely** → **Vzhled a přizpůsobení** → **Zobrazení** → **Rozlišení obrazovky** → **Upravit rozlišení**.
 - Windows 8(Windows 8.1): Rozlišení změníte v nabídce **Nastavení** → **Ovládací panely** → **Vzhled a přizpůsobení** → **Zobrazení** → **Upravit rozlišení**.
 - Windows 10: Rozlišení změníte v nabídce **Nastavení** → **System** → **Zobrazení** → **Upřesňující nastavení zobrazení**.
-

Jak lze nastavit funkci úspory energie?

- Windows 7: Přejděte do nabídky **Ovládací panely** → **Vzhled a přizpůsobení** → **Individuální nastavení** → **Nastavení spořiče obrazovky** → **Možnosti napájení** nebo můžete provést konfiguraci v nastavení systému BIOS počítače.
 - Windows 8(Windows 8.1): Přejděte do **Nastavení** → **Ovládací panely** → **Vzhled a přizpůsobení** → **Individuální nastavení** → **Nastavení spořiče obrazovky** → **Možnosti napájení** nebo můžete provést konfiguraci v nastavení systému BIOS počítače.
 - Windows 10: Přejděte do **Nastavení** → **Individuální nastavení** → **Zamykací obrazovka** → **Nastavení časového limitu obrazovky** → **Napájení a režim spánku** nebo můžete provést konfiguraci v nastavení systému BIOS počítače.
-

Kapitola 07

Specifikace

Obecné

Název modelu	S34A65*
Velikost	Třída 34 (34 palce / 86,4 cm)
Oblast zobrazení	797,22 mm (V) x 333,72 mm (Š)
Rozteč bodů	0,07725 mm (V) x 0,23175 mm (Š)
Maximální hodinová frekvence	879,714 MHz
Napájení	AC100-240V~ 50/60Hz Zkontrolujte štítek na zadní straně výrobku – standardní napětí se může v různých zemích lišit.
Konektory signálu	HDMI, DisplayPort, USB typu C
Podmínky prostředí	Provozní Teplota: 10 °C – 40 °C (50 °F – 104 °F) Vlhkost: 10 % – 80 %, bez kondenzace Skladování Teplota: -20 °C – 45 °C (-4 °F – 113 °F) Vlhkost: 5 % – 95 %, bez kondenzace

- Plug-and-Play
Tento monitor lze instalovat a používat se všemi systémy kompatibilními s funkcí Plug & Play. Tato funkce pro oboustrannou komunikaci mezi monitorem a počítačovým systémem slouží k optimalizaci nastavení monitoru. Instalace monitoru probíhá automaticky. Instalační nastavení lze v případě potřeby zvolit manuálně.
- Počet bodů panelu (v pixelech)
Z důvodu technického postupu výroby tohoto výrobku může být u tohoto panelu LCD přibližně 1 pixel z milionu jasnější nebo tmavší. Tato skutečnost nemá vliv na funkci výrobku.
- Změna technických parametrů za účelem vylepšení je vyhrazena bez předchozího upozornění.
- Podrobné specifikace telefonu naleznete na webu Samsung.
- Informace z energetického štítku o tomto produktu podle databáze European Product Registry for Energy Labelling (EPREL) naleznete na stránce https://eprel.ec.europa.eu/qr/***** přičemž ***** je registrační číslo produktu v databázi EPREL. Registrační číslo naleznete na typovém štítku produktu.

Tabulka standardních režimů signálu

Název modelu	S34A65*	
Synchronizace	Horizontální frekvence	30 ~ 151 kHz
	Vertikální frekvence	48 ~ 100 Hz
Rozlišení	Optimální rozlišení	3440 x 1440 při 50 Hz (HDMI 1.4) 3440 x 1440 při 60 Hz (HDMI 2.0, DisplayPort, USB typu C)
	Maximální rozlišení	3440 x 1440 při 50 Hz (HDMI 1.4) 3440 x 1440 při 100 Hz (HDMI 2.0, DisplayPort, USB typu C)

Pokud je signál, který je součástí standardních režimů signálů, přenášen z počítače, bude nastavení obrazovky provedeno automaticky. Pokud signál z počítače nebude používat standardní režim, může se zobrazovat prázdná obrazovka a indikátor napájení bude svítit. V takovém případě změňte nastavení podle následující tabulky s přihlédnutím k uživatelské příručce grafické karty.

Rozlišení	Horizontální frekvence (kHz)	Vertikální frekvence (Hz)	Takt pixelu (MHz)	Synchronizační polarita (H/V)	Konektor	
					HDMI IN	DP IN / USB Type-C IN
VESA, 640 x 480	31,469	59,940	25,175	-/-	0	0
VESA, 640 x 480	37,861	72,809	31,500	-/-	0	0
VESA, 640 x 480	37,500	75,000	31,500	-/-	0	0
VESA, 800 x 600	35,156	56,250	36,000	+/+	0	0
VESA, 800 x 600	37,879	60,317	40,000	+/+	0	0
VESA, 800 x 600	48,077	72,188	50,000	+/+	0	0
VESA, 800 x 600	46,875	75,000	49,500	+/+	0	0
VESA, 1024 x 768	48,363	60,004	65,000	-/-	0	0
VESA, 1024 x 768	56,476	70,069	75,000	-/-	0	0
VESA, 1024 x 768	60,023	75,029	78,750	+/+	0	0
VESA, 1152 x 864	67,500	75,000	108,000	+/+	0	0
VESA, 1280 x 720	45,000	60,000	74,250	+/+	0	0
VESA, 1280 x 800	49,702	59,810	83,500	-/+	0	0
VESA, 1280 x 1024	63,981	60,020	108,000	+/+	0	0
VESA, 1280 x 1024	79,976	75,025	135,000	+/+	0	0

Rozlišení	Horizontální frekvence (kHz)	Vertikální frekvence (Hz)	Takt pixelu (MHz)	Synchronizační polarita (H/V)	Konektor	
					HDMI IN	DP IN / USB Type-C IN
VESA, 1440 x 900	55,935	59,887	106,500	-/+	0	0
VESA, 1600 x 900	60,000	60,000	108,000	+/+	0	0
VESA, 1680 x 1050	65,290	59,954	146,250	-/+	0	0
VESA, 1920 x 1080	67,500	60,000	148,500	+/+	0	0
VESA, 2560 x 1440	88,787	59,951	241,500	+/-	0	0
VESA, 3440 x 1440	73,681	49,987	265,250	+/-	0	-
VESA, 3440 x 1440	88,819	59,973	319,750	+/-	0	0
VESA, 3440 x 1440	150,972	99,982	543,500	+/-	0	0

— Horizontální frekvence

Doba potřebná k vykreslení jednoho řádku obrazu ve směru zleva doprava se nazývá horizontální cyklus. Převrácená hodnota horizontálního cyklu se označuje jako horizontální frekvence. Horizontální frekvence se udává v kHz.

— Vertikální frekvence

Opakování stejného obrazu několikrát za sekundu umožňuje zobrazení přirozeného obrazu. Frekvence opakování se nazývá „vertikální frekvence“ nebo „obnovovací frekvence“ a je uváděna v Hz.

— Tento výrobek z důvodu své konstrukce dokáže poskytovat optimální kvalitu obrazu pouze v jediném rozlišení obrazovky. Při nastavení jiného než specifikovaného rozlišení dochází ke snížení kvality obrazu. Nejvyšší kvality obrazu dosáhnete při použití doporučeného optimálního rozlišení televizoru.

— Některá rozlišení ve výše uvedené tabulce nemusí být v závislosti na specifikacích grafické karty k dispozici.

Odpovědnost za placenou službu (náklady pro zákazníky)

— Je-li tato služba požadována, můžeme vám v následujících případech bez ohledu na záruku účtovat za návštěvu servisního technika poplatek.

Nejedná se o vadu výrobku

Pokud je potřeba u monitoru provést čištění, nastavení, vysvětlení, opakovanou montáž atd.

- Pokud je servisní technik požádán o pokyny ohledně používání produktu nebo jednoduše nastavuje volby bez nutnosti demontáže výrobku.
- Je-li závada způsobena faktory vnějšího prostředí (internetem, anténou, signál kabelu atd.).
- Pokud dojde k opakované montáži výrobku nebo k dodatečnému připojení zařízení po první montáži zakoupeného výrobku.
- Pokud dojde k opakované montáži výrobku při přesunutí na jiné místo nebo do jiného domu.
- Pokud zákazník požaduje pokyny ohledně použití výrobku jiné společnosti.
- Pokud zákazník požaduje pokyny ohledně použití sítě nebo programu jiné společnosti.
- Pokud zákazník požaduje instalaci softwaru a nastavení výrobku.
- Pokud servisní technik odstraňuje (čistí) nečistoty nebo cizí částice uvnitř výrobku.
- Pokud zákazník požaduje dodatečnou instalaci po zakoupení výrobku prostřednictvím televizního vysílání nebo online.

Pokud dojde k poškození výrobku vinou zákazníka

Pokud dojde k poškození výrobku v důsledku nesprávné manipulace nebo opravy prováděné zákazníkem.

Pokud došlo k poškození výrobku v důsledku:

- vnějšího nárazu nebo pádu;
- použití zařízení nebo samostatně zakoupeného výrobku, který nemůže společnost Samsung specifikovat;
- opravy osobou, která není technikem externí servisní společnosti nebo partnerem společnosti Samsung Electronics Co., Ltd.;
- úprav nebo oprav výrobku zákazníkem;
- používání výrobku při nesprávném napětí nebo neschválené elektrické instalaci;
- nedodržení upozornění v uživatelské příručce;

jiného důvodu

- Pokud dojde k poruše výrobku v důsledku přírodní katastrofy. (bouřka, požár, zemětřesení, povodně atd.)
- Pokud dojde k opotřebení spotřebních součástí. (baterie, toner, zářivka, hlava, vibrační zařízení, lampa, filtr, páska atd.)

— Pokud si zákazník vyžádá službu a výrobek nemá žádnou závadu, může mu být účtován servisní poplatek. Z tohoto důvodu si prosím nejprve přečtěte uživatelskou příručku.

FreeSync

Technologie **FreeSync** je řešení eliminující trhání obrazovky bez obvyklého zpoždění a latence. Tato funkce eliminuje trhání a zpoždění obrazovky v průběhu hry. Získejte lepší zážitek ze hry. Zobrazené položky nabídky funkce **FreeSync** na monitoru se mohou lišit v závislosti na modelu monitoru a kompatibilitě s grafickou kartou AMD.

- **Off**: Slouží k deaktivaci funkce **FreeSync**.
- **On**: Zapněte funkci **FreeSync** grafické karty AMD. Při hraní některých her se může objevit problikávání.

Při použití funkce **FreeSync** použijte optimální rozlišení.

Správnou metodu nastavení frekvence obnovení naleznete v části **Otázky a odpovědi** → – **Jak lze změnit frekvenci?**

- Funkce **FreeSync** se aktivuje pouze v režimu **HDMI** nebo **DisplayPort**.
Používáte-li funkci **FreeSync**, používejte dodávaný kabel HDMI/DisplayPort.
- Pokud je **DisplayPort Ver.** nastaveno na **1.1**, režim **FreeSync** bude vypnutý.
- Tato nabídka není k dispozici, pokud je aktivována funkce **PIP/PBP Mode**.

Pokud používáte funkci **FreeSync** při hraní her, může dojít k následujícím problémům:

- V závislosti na typu grafické karty, nastavení možností hry nebo přehrávaném videu může obrazovka blikat. Zkuste provést tyto akce: snižte hodnoty nastavení hry, změňte aktuální režim **FreeSync** na **Off** nebo na webu společnosti AMD zkontrolujte verzi ovladače vaší grafické karty a ovladač aktualizujte na nejnovější verzi.
- Při použití funkce **FreeSync** může blikat obrazovka z důvodu kolísání výstupní frekvence z grafické karty.

- Frekvence odezvy se může v závislosti na rozlišení během hraní hry měnit. Vyšší rozlišení obecně snižuje frekvenci odezvy.
- Může docházet k poklesu kvality zvuku monitoru.
- Pokud při používání této funkce narazíte na problémy, kontaktujte servisní středisko společnosti Samsung.
- Pokud změníte rozlišení obrazovky, když je u funkce nastavena možnost **On**, obrazovka může být vlivem grafické karty na chvíli prázdná. Nastavte funkci **FreeSync** na **Off** a změňte rozlišení.
- Funkce je nedostupná u zařízení (např. AV zařízení), která neobsahují žádnou grafickou kartu AMD.
V případě použití funkce, může selhávat obrazovka.

Seznam modelů grafických karet podporujících technologii FreeSync

Technologii **FreeSync** lze použít pouze ve spojení s určitými grafickými kartami AMD. Podporované grafické karty naleznete na následujícím seznamu:

Nainstalujte nejnovější oficiální grafické ovladače společnosti AMD podporující technologii **FreeSync**.

- Další modely grafických karet AMD, které podporují funkci **FreeSync**, najdete na webu společnosti AMD (<https://www.amd.com/en/products/specifications/graphics>).
- Používáte-li grafickou kartu jiného výrobce, vyberte možnost **FreeSync Off**.
- Při použití funkce **FreeSync** prostřednictvím kabelu HDMI nemusí tato funkce fungovat z důvodu omezení šířky pásma určitými grafickými kartami AMD.

- Radeon™ RX Vega series
- Radeon™ RX 500 series
- Radeon™ RX 400 series
- Radeon™ R9/R7 300 series (s výjimkou R9 370/X, R7 370/X, R7 265)
- Radeon™ Pro Duo (2016 edition)
- Radeon™ R9 Nano series
- Radeon™ R9 Fury series
- Radeon™ R9/R7 200 series (s výjimkou R9 270/X, R9 280/X)

WEEE

Správná likvidace výrobku (Elektrický a elektronický odpad)



(Platí pro země s odděleným systémem sběru)

Toto označení na výrobku, jeho příslušenství nebo dokumentaci znamená, že výrobek a jeho elektronické příslušenství (například nabíječku, náhlavní sadu, USB kabel) je po skončení životnosti zakázáno likvidovat jako běžný komunální odpad. Možným negativním dopadům na životní prostředí nebo lidské zdraví způsobeným nekontrolovanou likvidací zabráníte oddělením zmíněných produktů od ostatních typů odpadu a jejich zodpovědnou recyklací za účelem udržitelného využívání druhotných surovin.

Uživatelé z řad domácností by si měli od prodejce, u něhož produkt zakoupili, nebo u příslušného městského úřadu vyžádat informace, kde a jak mohou tyto výrobky odevzdat k bezpečné ekologické recyklaci.

Podnikoví uživatelé by měli kontaktovat dodavatele a zkontrolovat všechny podmínky kupní smlouvy. Tento výrobek a jeho elektronické příslušenství nesmí být likvidován spolu s ostatním průmyslovým odpadem.