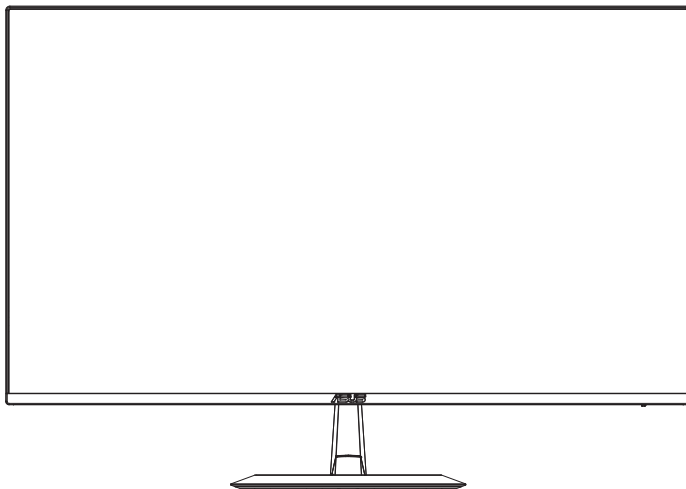


ASUS®

**Řada VZ27E
LCD monitor**

Uživatelská příručka



HDMI™
HIGH-DEFINITION MULTIMEDIA INTERFACE

Obsah

Certifikát TCO	iii
Upozornění	iv
Péče a údržba	viii
1.1 Vítejte!	1-1
1.2 Obsah balení	1-1
1.3 Sestavení monitoru	1-2
1.4 Připojení kabelů	1-3
1.4.1 Zadní strana LCD monitoru.....	1-3
1.4.1 Ilustrace šesti stran.....	1-4
1.5 Představení monitoru	1-5
1.5.1 Používání ovládacího tlačítka.....	1-5
2.1 Odpojení ramena/stojanu (pro držák na stěnu VESA)	2-1
2.2 Nastavení monitoru	2-2
3.1 Nabídka OSD (On-Screen Display)	3-1
3.1.1 Změna konfigurace.....	3-1
3.1.2 Představení funkcí OSD.....	3-2
3.2 Specifikace	3-12
3.3 Řešení potíží (FAQ)	3-13
3.4 Seznam podporovaných frekvencí	3-14

Copyright © 2021 ASUSTeK COMPUTER INC. Všechna práva vyhrazena.

Žádná část této příručky, včetně výrobků a softwaru v příručce popsaných, nesmí být bez písemného souhlasu firmy ASUSTeK COMPUTER INC. („ASUS“) reprodukována, přenesena, přepsána, uložena v systému pro ukládání dat, ani přeložena do žádného jazyka v žádné podobě a žádným způsobem, kromě dokumentace uložené kupujícími pro účel zálohování.

Záruka na produkt nebo službu zaniká, pokud: (1) produkt je opraven, upraven nebo změněn bez písemného svolení firmy ASUS nebo (2) výrobní číslo produktu je nečitelné nebo chybí.

ASUS POSKYTUJE TUTO PŘÍRUČKU „TAK, JAK JE“, BEZ ZÁRUKY JAKÉHOKOLI DRUHU, AŽ VÝSLOVNĚ NEBO VYPLÝVAJÍCÍ, VČETNĚ, ALE NIKOLI JEN, PŘEDPOKLÁDANÝCH ZÁRUK NEBO PODMÍNEK PRODEJNOSTI A VHODNOSTI PRO URČITÝ ÚČEL. V ŽÁDNÉM PŘÍPADĚ NEBUDE FIRMA ASUS, JEJÍ ŘEDITELÉ, VEDOUcí PRACOVNÍCI, ZAMĚSTNANCI ANI ZÁSTUPCI ODPOVÍDAT ZA ŽÁDNÉ NEPŘÍMÉ, ZVLÁŠTNÍ, NAHODILÉ NEBO NÁSLEDNÉ ŠKODY (VČETNĚ ZA ZTRÁTU ZISKŮ, ZTRÁTU PODNIKATELSKÉ PŘÍLEŽITOSTI, ZTRÁTU POUŽITELNOSTI ČI ZTRÁTU DAT, PŘERUŠENÍ PODNIKÁNÍ A PODOBNĚ), I KDYŽ BYLA FIRMA ASUS UPOZORNĚNA NA MOŽNOST TAKOVÝCH ŠKOD ZPŮSOBENÝCH JAKOUKOLIV VADOU V TĚTO PŘÍRUČCE NEBO VE VÝROBKU.

TECHNICKÉ ÚDAJE A INFORMACE OBSAŽENÉ V TĚTO PŘÍRUČCE JSOU POSKYTNUTY JEN PRO INFORMACI, MOHOU SE KDYKOLIV ZMĚNIT BEZ PŘEDCHOZÍHO UPOZORNĚNÍ, A NEMĚLY BY BÝT POVAŽOVÁNY ZA ZÁVAZEK FIRMY ASUS. ASUS NEODPOVÍDÁ ZA ŽÁDNÉ CHYBY A NEPŘESNOSTI, KTERÉ SE MOHOU OBJEVIT V TĚTO PŘÍRUČCE, VČETNĚ VÝROBKŮ A SOFTWARU V PŘÍRUČCE POPSANÝCH.

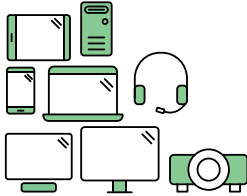
Produkty a názvy firem v této příručce mohou, ale nemusí být registrovanými obchodními známkami nebo copyrighy příslušných firem, a používají se zde pouze pro identifikaci a objasnění a ve prospěch jejich majitelů, bez záměru poškodit cizí práva.

Certifikát TCO

A third-party certification according to ISO 14024



Toward sustainable IT products



Say hello to a more sustainable product

IT products are associated with a wide range of sustainability risks throughout their life cycle. Human rights violations are common in the factories. Harmful substances are used both in products and their manufacture. Products can often have a short lifespan because of poor ergonomics, low quality and when they are not able to be repaired or upgraded.

This product is a better choice. It meets all the criteria in TCO Certified, the world's most comprehensive sustainability certification for IT products. Thank you for making a responsible product choice, that help drive progress towards a more sustainable future!

Criteria in TCO Certified have a life-cycle perspective and balance environmental and social responsibility. Conformity is verified by independent and approved verifiers that specialize in IT products, social responsibility or other sustainability issues. Verification is done both before and after the certificate is issued, covering the entire validity period. The process also includes ensuring that corrective actions are implemented in all cases of factory non-conformities. And last but not least, to make sure that the certification and independent verification is accurate, both TCO Certified and the verifiers are reviewed regularly.

Want to know more?

Read information about TCO Certified, full criteria documents, news and updates at [tcocertified.com](https://www.tcocertified.com). On the website you'll also find our Product Finder, which presents a complete, searchable listing of certified products.

Upozornění

Prohlášení pro Federální komunikační komisi

Toto zařízení vyhovuje části 15 předpisů FCC. Provoz vyžaduje splnění následujících dvou podmínek:

- Toto zařízení nesmí způsobovat škodlivé rušení, a
- Toto zařízení musí přijmout veškeré přijaté rušení, včetně rušení, které by mohlo způsobit nežádoucí činnost.

Toto zařízení bylo testováno a bylo shledáno, že vyhovuje omezením pro digitální zařízení třídy B, dle části 15 pravidel Federální komunikační komise (FCC). Tato omezení mají poskytnout rozumnou ochranu před škodlivým rušením pro instalace v obytných prostorách. Toto zařízení generuje, používá a může vyzařovat energii na rozhlasové frekvenci, a pokud není instalováno a používáno podle pokynů, může rušit rádiovou komunikaci. Neexistuje však žádná záruka, že v konkrétní instalaci nedojde k rušení. Pokud toto zařízení způsobuje škodlivé rušení příjmu rozhlasu nebo televize, což lze zjistit tak, že zařízení vypnete a zapnete, uživateli doporučujeme zkusit odstranit rušení pomocí jedné nebo několika z následujících metod:

- Otočit nebo přemístit přijímací anténu.
- Zvětšit odstup mezi zařízením a přijímačem.
- Připojit zařízení do zásuvky na jiném okruhu, než do kterého je připojen přijímač.
- Poradit se s dodavatelem nebo zkušeným rozhlasovým/TV technikem.



Jako Energy Star® Partner jsme určili, že produkt vyhovuje pokynům Energy Star® pro energetickou úspornost.

Tento výrobek splňuje ve výchozím nastavení z výroby požadavky programu ENERGY STAR. Výchozí nastavení z výroby lze obnovit pomocí funkce „Factory Reset“ (Obnovit výchozí nastavení) v nabídce OSD.

Změna výchozího nastavení z výroby nebo aktivace některých funkcí může zvýšit spotřebu elektřiny, což může vést k překročení limitu stanoveného programem ENERGY STAR.

Prohlášení pro kanadské Ministerstvo komunikací

Toto digitální zařízení nepřekračuje limity třídy B pro vyzařování v rádiovém pásmu z digitálních zařízení, jak je stanoví předpisy o rádiovém rušení kanadského Ministerstva komunikací.

Toto digitální zařízení třídy B vyhovuje kanadské normě ICES-003.

Vyrobeno v Číně

Pokud je napájecí kabel opatřen tříkolíkovou zástrčkou, zapojte kabel do uzemněné tříkolíkové zásuvky. Nebraňte ve funkčnosti uzemňovacího kolíku na zástrčce, například použitím dvoukolíkového adaptéru. Uzemňovací kolík je důležitým bezpečnostním prvkem.



Likvidace použitých elektrických a elektronických výrobků pro domácnosti v zemích EU

Tento symbol na výrobku nebo na jeho balení označuje, že je zakázáno výrobek likvidovat společně s komunálním odpadem. Použitý elektrický nebo elektronický výrobek jste povinni odevzdat na vyhrazeném sběrném místě k další recyklaci. Separovaný sběr a recyklace použitých elektrických a elektronických výrobků pomáhá zachovávat přírodní zdroje a zajišťuje, že bude recyklace provedena takovým způsobem, který nepoškozuje lidské zdraví a životní prostředí. Další informace o nejbližším sběrném místě, na kterém můžete odevzdat použitý elektrický nebo elektronický výrobek, vám poskytne orgán místní samosprávy, nejbližší sběrná služba nebo prodejce, u kterého jste výrobek zakoupili.

Použijte adaptér DELTA ADP-40KD BB (VZ27E).

Bezpečnostní informace

- Před přípravou monitoru k použití si pečlivě přečtěte veškerou dodávanou dokumentaci.
- Aby nedošlo k požáru nebo zásahu elektrickým proudem, nevystavujte monitor dešti ani vlhkosti.
- Nepokoušejte se rozebírat kryt monitoru. Uvnitř je vysoké napětí, které by mohlo způsobit úraz.
- Při poruše napájecího zdroje se jej nepokoušejte opravovat. Obratťe se na kvalifikovaného servisního technika nebo prodejce.
- Před použitím produktu zkontrolujte, zda jsou všechny kabely správně zapojeny a zda nejsou napájecí kabely poškozeny. Při zjištění jakéhokoli poškození okamžitě kontaktujte prodejce.
- Otvory a štěrby v zadní a horní straně krytu monitoru zajišťují větrání. Neblokujte je. Neumisťujte produkt do blízkosti nebo nad radiátor nebo jiný zdroj tepla, pokud není zajištěno dostatečné větrání.
- Monitor smí být napájen jen napájecím napětím uvedeným na štítku. Pokud si nejste jisti, jaké napájecí napětí máte v domácnosti, obraťte se na prodejce nebo dodavatele elektřiny.
- Použijte vhodnou koncovku kabelu pro vaši zásuvku elektrorozvodné sítě.
- Nepřetěžujte napájecí panely a prodlužovací kabely. Přetížení může vést k požáru nebo k zásahu elektrickým proudem.
- Vyhybte se extrémně prašnému prostředí, změnám teploty a vlhkosti. Monitor neumísťuje do prostor, kde hrozí navlhnutí/postříkání. Monitor umístěte na stabilní povrch.
- Za bouřky nebo pokud nebude dlouho používán, odpojte produkt od elektrorozvodné sítě. Tím se zabrání poškození monitoru při přepětích v síti.
- Zabraňte vniknutí předmětů a kapalin do otvorů/výřezů na krytu monitoru.
- V zájmu dobré funkce připojujte monitor jen k počítačům se schválením UL vybaveným správně konfigurovanou zásuvkou označenou 100 až 240 V AC.
- Používaná elektrická zásuvka se musí nacházet v blízkosti zařízení a musí být snadno přístupná.
- V případě technických potíží s monitorem kontaktujte kvalifikovaného opravce.
- Před připojením zástrčky k elektrické zásuvce připojte uzemnění. Před odpojením zástrčky z elektrické zásuvky nezapomeňte odpojit uzemnění.

VAROVÁNÍ

Používáním jiných než určených extraaurálních nebo intraaurálních sluchátek může dojít ke ztrátě sluchu způsobené nadměrným hlukem.

Péče a údržba

- Před zvednutím nebo přemístěním monitoru je lepší odpojit signálový a napájecí kabel. Při zvedání monitoru dodržujte postupy správného zvedání. Při zvedání nebo přenášení držte monitor za okraje. Nezvedejte monitor za stojan nebo kabel.
- Čištění. Vypněte monitor a odpojte napájecí kabel. Povrch monitoru čistěte hadříkem, který nedře a nepouští vlákna. Odolné skvrny lze odstranit hadříkem navlhčeným v jemném čistícím prostředku.
- Nepoužívejte čistící prostředek s obsahem alkoholu nebo acetonu. Použijte čistící prostředek určený na LCD monitory. Nestříkejte čistící prostředek přímo na povrch displeje, hrozí vniknutí do monitoru a úraz elektrickým proudem.

Následující symptomy jsou normální, nejde o závadu:

- Displej může na začátku používání blikat, jde o vlastnost zářivkového podsvícení. Vypnutím a zapnutím vypínače blikání odstraníte.
- V závislosti na pozadí pracovní plochy se může mírně odlišovat jas různých částí displeje.
- Pokud zobrazujete stejný obraz několik hodin, může se do displeje „vypálit“ a přetrvávat. Displej se postupně, ale pomalu „vzpamatuje“, nebo jej na několik hodin vypněte.
- Pokud je displej černý nebo bliká nebo vůbec nefunguje, obraťte se na servis nebo prodejce se žádostí o opravu. Nepokoušejte se jej opravovat sami!

Konvence použité v této příručce



VAROVÁNÍ: Informace ohledně prevence úrazů při akcích prováděných uživatelem.



POZOR: Informace ohledně prevence poškození součástí při akcích prováděných uživatelem.



DŮLEŽITÉ: Pokyny, které **MUSÍTE** přesně dodržet.



POZNÁMKA: Další informace a tipy pomáhající při činnosti.

Kde najdete další informace

Další informace a aktualizace produktu a softwaru jsou dostupné z níže uvedených zdrojů.

1. Web ASUS

Celosvětový web ASUS nabízí aktualizované informace o hardwaru a softwaru ASUS. Viz <http://www.asus.com>

2. Volitelná dokumentace

S produktem může být dodávána volitelná dokumentace, poskytovaná prodejcem. Tyto dokumenty nejsou standardní součástí balení.

Sběrné služby

Programy pro recyklaci a sběr použitých produktů společnosti ASUS vycházejí z našeho závazku dodržování nejvyšších standardů pro ochranu našeho životního prostředí. Věříme, že poskytováním těchto řešení našim zákazníkům umožníme odpovědně recyklovat naše produkty, baterie a další součásti a také obalové materiály. Podrobné informace o recyklaci v různých regionech najdete na adrese <http://csr.asus.com/english/Takeback.htm>.

Informace o produktu pro energetický štítek EU



VZ27EHE

1.1 Vítejte!

Děkujeme, že jste zakoupili LCD monitor ASUS®!

Nejnovější širokoúhlý LCD monitor firmy ASUS poskytuje čistší, širší a jasnější zobrazení a navíc řadu funkcí zlepšujících váš zážitek z obrazu.

Díky bohaté nabídce funkcí si můžete vychutnat pohodlí a krásné zobrazení, kterým se tento monitor vyznačuje!

1.2 Obsah balení

Prokontrolujte, zda jste obdrželi všechny součásti:

- ✓ LCD monitor
- ✓ Podstavec monitoru
- ✓ Stručná příručka
- ✓ Záruční list
- ✓ 1 x napájecí kabel
- ✓ 1 x kabel VGA (volitelně)
- ✓ 1 x kabel HDMI (volitelně)

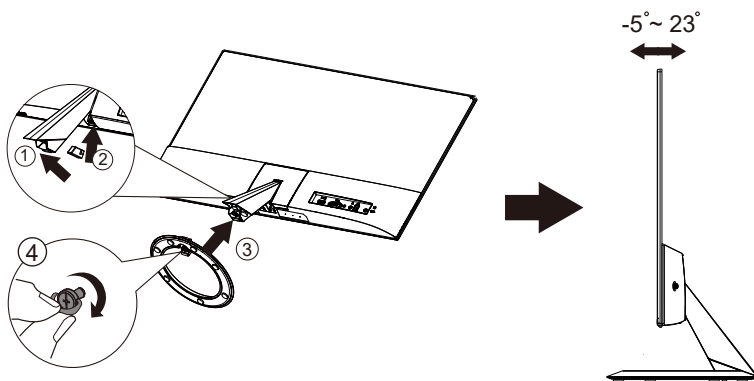


-
- V případě, že některá z výše uvedených součástí chybí nebo je poškozena, okamžitě kontaktujte prodejce.
 - * Rovněž náhradní díly vyžadované certifikátem TCO.
-

1.3 Sestavení monitoru

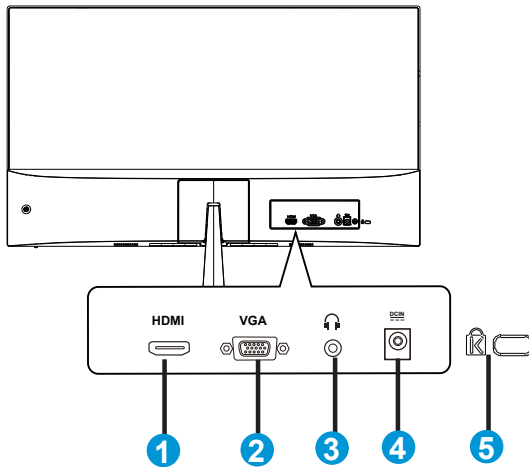
Pokyny pro sestavení monitoru:

1. Položte monitor obrazovkou na stůl potažený látkou. Poté upevněte podstavec na rameno a pevně spojte šroubem. Šrouby lze snadno dotáhnout jen prsty.
2. Nastavte sklon monitoru, který vám nejvíce vyhovuje.



1.4 Připojení kabelů

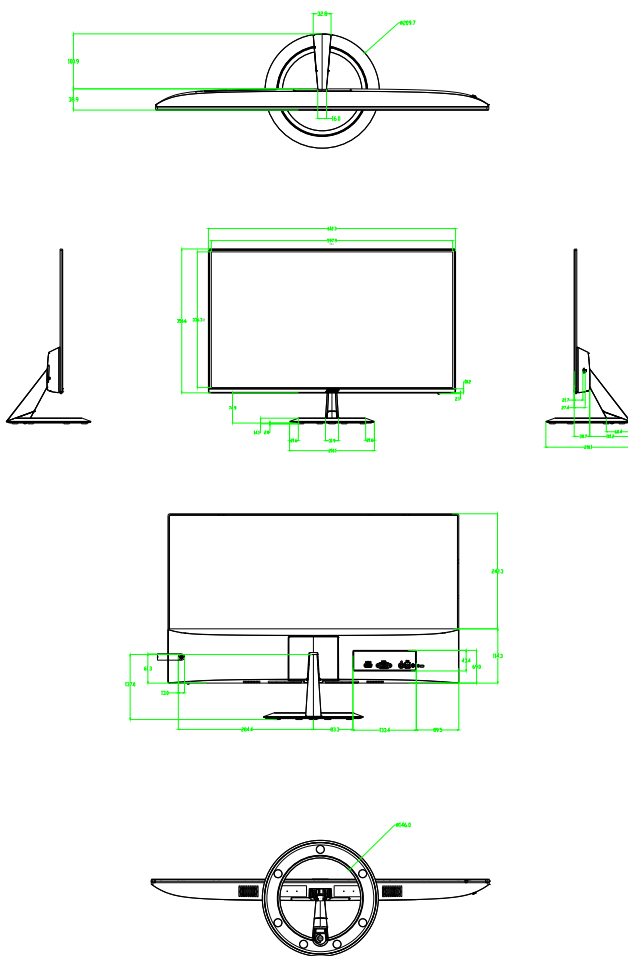
1.4.1 Zadní strana LCD monitoru



1. Port HDMI
2. Port VGA
3. Port výstupu pro sluchátka
4. Port vstupu stejnosměrného napájení
5. Zámek Kensington

1.4.1 Ilustrace šesti stran

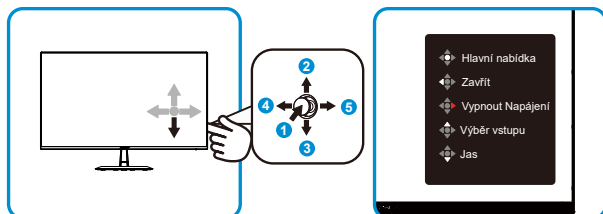
UNIT:mm(inch)



1.5 Představení monitoru

1.5.1 Používání ovládacího tlačítka

Ovládací tlačítko na zadní straně monitoru slouží k úpravám nastavení obrazu.



1. Tlačítko Nabídka:
 - Stisknutím tohoto tlačítka zapnete monitor, když je monitor vypnutý.
 - Stisknutím tohoto tlačítka otevřete nabídku OSD, když je monitor zapnutý.
 - Otevření/výběr zvýrazněné ikony (funkce), když je zobrazena nabídka OSD.
2. Položka Výběr vstupu / zvýšení hodnoty:
 - Přidání nebo zvýšení hodnoty
 - Klávesová zkratka Výběr vstupu
3. Položka Jas / snížení hodnoty:
 - Další položka nebo snížení hodnoty
 - Klávesová zkratka Jas
4. Tlačítko zavřít/vrátit:
 - Návrat do předchozí nabídky.
 - Zavření nabídky OSD.
5. Vypínač:
 - Aktivace položky „Vypnout Napájení“, když je monitor zapnutý.

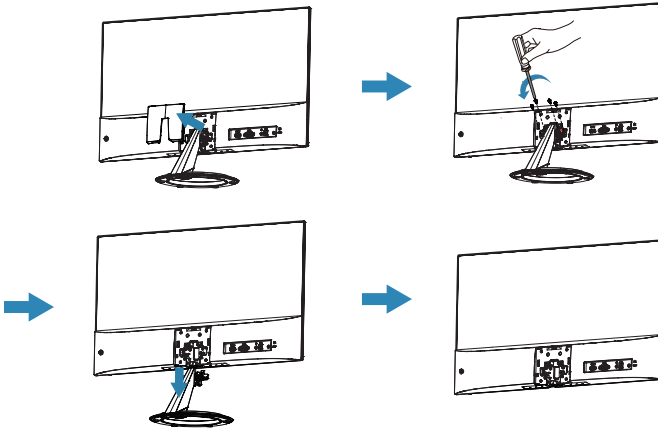
2.1 Odpojení ramena/stojanu (pro držák na stěnu VESA)

Odnímatelný stojan monitoru je speciálně navržen pro upevnění na stěnu VESA.

Odpojení ramena/stojanu



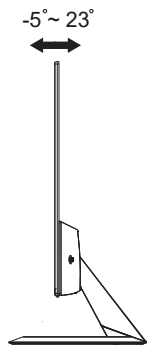
- Doporučujeme položit na stůl měkký hadr, aby se monitor nepoškodil.



- Sada pro montáž na stěnu VESA (75 x 75 mm) se prodává zvlášť.
- Používejte jen držáky na stěnu se schválením UL a minimální zatížitelností 12 kg (velikost šroubu: M4 x 10 mm).

2.2 Nastavení monitoru

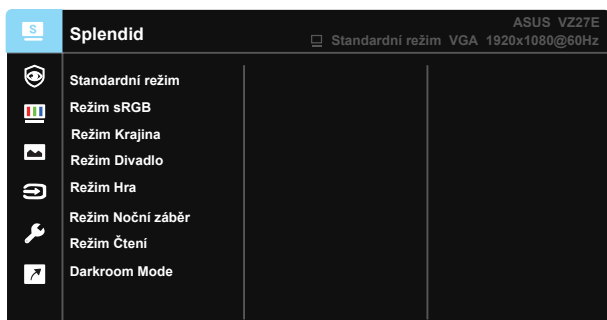
- V zájmu optimálního pozorování doporučujeme podívat se tak, abyste viděli celou plochu monitoru, a pak nastavit sklon, který vám nejvíc vyhovuje.
- Při nastavování sklonu držte stojan, aby monitor nespadl.
- Sklon monitoru můžete nastavit v rozmezí $+23^\circ$ až -5° .



Je normální, že se monitor při nastavování úhlu mírně třese.

3.1 Nabídka OSD (On-Screen Display)

3.1.1 Změna konfigurace

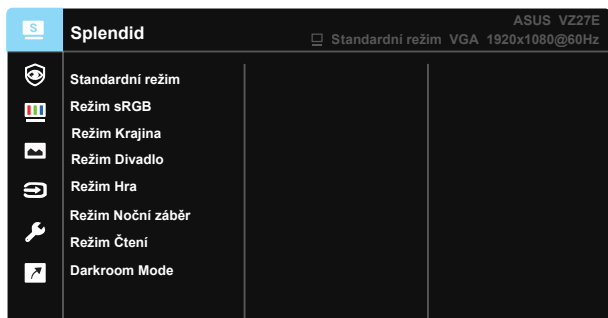


1. Stisknutím tlačítka Nabídka otevřete nabídku OSD.
2. Stisknutím tlačítek ▼ a ▲ můžete přepínat mezi volbami v nabídce. Při přechodu z jedné ikony na jinou je zvýrazněn název volby.
3. Chcete-li vybrat označenou položku v nabídce, stiskněte prostřední tlačítko.
4. Stisknutím tlačítek ▼ a ▲ vyberte požadovaný parametr.
5. Stisknutím prostředního tlačítka přejděte na posuvník a pomocí tlačítek ▼ a ▲ podle indikátorů v nabídce proveďte změny.
6. Stisknutím tlačítka ◀/▶ přejděte na levou/pravou nabídku.

3.1.2 Představení funkcí OSD

1. Splendid

Tato funkce nabízí osm dílčích funkcí, které vybíráte podle toho, co se vám líbí. Každá z nich nabízí volbu Obnovit, která obnoví původní nastavení funkce.



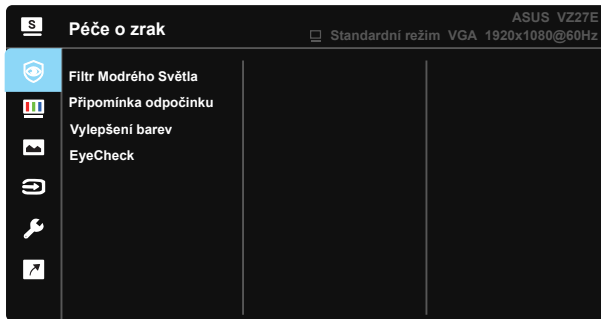
- **Standardní režim:** Nejlepší volba pro úpravu dokumentů s technologií optimalizace videa SPLENDID™ Video Intelligence Technology.
- **Režim sRGB:** Toto je nejlepší volba pro prohlížení fotografií a PC grafiky.
- **Režim Krajina:** Nejlepší volba pro prohlížení fotografií scén s technologií optimalizace videa SPLENDID™ Video Intelligence Technology.
- **Režim Divadlo:** Nejlepší volba pro sledování filmů s technologií optimalizace videa SPLENDID™ Video Intelligence Technology.
- **Režim Hra:** Nejlepší volba pro hraní her s technologií optimalizace videa SPLENDID™ Video Intelligence Technology.
- **Režim Noční záběr:** Nejlepší volba pro temné hry nebo filmy s temnými scénami s technologií optimalizace videa SPLENDID™ Video Intelligence Technology.
- **Režim Čtení:** Nejlepší volba pro čtení knih.
- **Darkroom Mode:** Nejlepší volba pro slabě osvětlené prostředí.



- Ve Standardní režim nelze konfigurovat funkce Sytost, Pleťový tón, Ostrost a ASCR.
- V Režim sRGB nelze konfigurovat funkce Sytost, Teplota barev, Pleťový tón, Ostrost, Jas, Kontrast a ASCR.
- V Režim Čtení uživatel nemůže konfigurovat funkce Sytost, Pleťový tón, Ostrost, ASCR, Kontrast a Teplota barev.

2. Péče o zrak

Tato funkce umožňuje upravit nastavení pro lepší ochranu svého zraku.



- **Filtr Modrého Světla:** Tato funkce umožňuje upravit filtr modrého světla od 0 po maximum.
 - * 0: Beze změny.
 - * Max.: Čím vyšší úroveň, tím méně modrého světla je vyzařováno. Při aktivaci filtru modrého světla se automaticky importuje výchozí nastavení standardního režimu. Kromě maximální úrovně lze nastavit jas. Optimalizované nastavení je maximum. Splňuje podmínky certifikace TUV pro nízkou úroveň vyzařovaného modrého světla*. Funkci jasů nelze konfigurovat.



-
- * Když je vylepšení barev nastaveno na výchozí hodnotu (50).
-

Pro uvolnění zatížení zraku dodržujte následující zásady:

- Během vícehodinového používání displeje musí uživatelé dělat přestávky. Doporučujeme provádět krátké přestávky (alespoň 5 minut) přibližně po každé 1 hodině souvislé práce. Častější kratší přestávky jsou účinnější, než jedna dlouhá.
- Aby se minimalizovala zátěž zraku a vysoušení vašich očí, musí uživatelé pravidelně uvolňovat zrak tím, že budou pravidelně zaostřovat na vzdálené objekty.
- Cvičení s očima může přispět k omezení únavy zraku. Tato cvičení často opakujte. Pokud zátěž zraku pokračuje, poraďte se s lékařem. Cvičení s očima: (1) Dívejte se opakovaně nahoru a dolů (2) Pomalu otáčejte očima (3) Pohybuje očima úhlopříčně.
- Modré světlo s vysokou energií může vést k zatěžování zraku a k věkem podmíněné makulární degeneraci (VPMĐ). Když je panel filtru modrého světla nastaven na maximální úroveň, filtr modrého světla blokuje 70 % (max.) škodlivého modrého světla, aby bylo zabráněno vzniku syndromu počítačového vidění (CVS).

- **Připomínka odpočinku:** Tato funkce připomíná odpočinek podle nastaveného pracovního intervalu. Když například nastavíte 30minutový pracovní interval, po uplynutí intervalu se v levém horním rohu monitoru na pět sekund zobrazí připomínka. Stisknutím libovolného tlačítka připomínku zavřete.



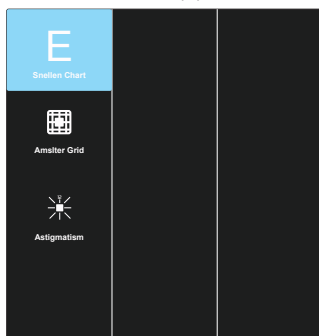
Když je tato funkce aktivní, následující funkce nejsou k dispozici: Splendid Demo Mode, GamePlus, QuickFit.

- **Vylepšení barev:** Rozsah nastavení vylepšení barev je 0 až 100.



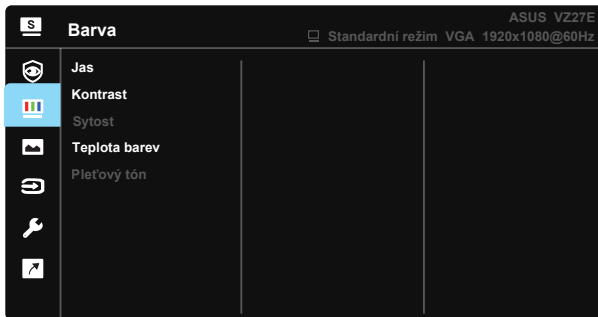
- Tato funkce také není k dispozici, když je v nabídce Splendid vybrána možnost Režim sRGB.
 - Tato funkce také není k dispozici, když je v nabídce Pleťový tón vybrána možnost Do červena nebo Do žluta.
-

- **EyeCheck:** Funkce EyeCheck nabízí tři testovací obrazce: (1) Snellenovu tabuli, (2) Amslerovu mřížku a (3) astigmatismus.



3. Barva

Tato funkce umožňuje nastavit barvu obrazu.



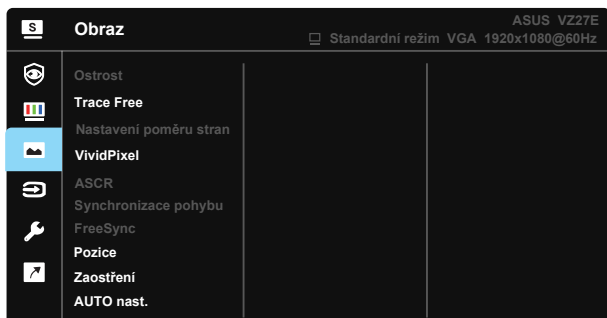
- **Jas:** Rozsah nastavení je 0 až 100.
- **Kontrast:** Rozsah nastavení je 0 až 100.
- **Sytost:** Rozsah nastavení je 0 až 100.
- **Teplota barev:** Obsahuje tři přednastavené barevné režimy (**Studené**, **Normální**, **Teplé**) a **Uživatelský** režim.
- **Pleťový tón:** Obsahuje tři režimy zabarvení **Do červena**, **Přirozený** a **Do žluta**.



- V Uživatelský režim režimu lze nastavovat volby Č (červená), Z (zelená) a M (modrá), rozsah nastavení je 0 až 100.

4. Obraz

Z této hlavní funkce lze upravovat nastavení Ostrost, Trace Free, Nastavení poměru stran, VividPixel, ASCR, Pozice (pouze VGA), Zaostření (pouze VGA) a AUTO nast. (pouze VGA).



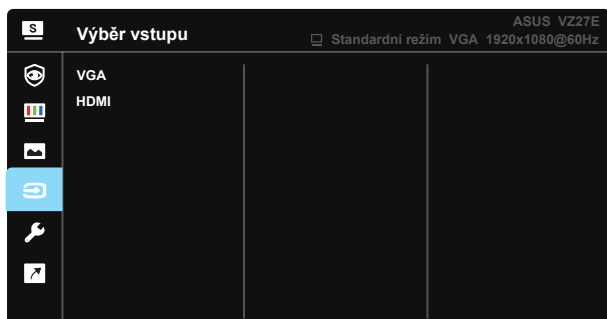
- **Ostrost:** Slouží k nastavení ostrosti obrazu. Rozsah nastavení je 0 až 100.
- **Trace Free:** Možnost zrychlení odezvy funkce Over Drive. Rozsah nastavení je 0 (pomalejší) až 100 (rychlejší).
- **Nastavení poměru stran:** Upravuje poměr stran na „Celá“, „4:3“, „Overscan (pouze pro HDMI)“.
- **VividPixel:** Exkluzivní technologie ASUS, která přináší věrný obraz pro křišťálově čistou a na detail zaměřenou zábavu. Rozsah nastavení je 0 až 100.
- **ASCR:** Volbou **ZAPNUTO** nebo **VYPNUTO** zapnete nebo vypnete funkci dynamického kontrastního poměru.
- **Synchronizace pohybu:** Při použití této možnosti se sníží rozmazání pohybu a minimalizuje se duplikování obrazu, když se objekty na obrazovce rychle pohybují. Lze zapnout pouze při frekvenci 75 Hz nebo vyšší.
- **FreeSync:** Umožňuje grafickému zdroji, který podporuje technologii FreeSync, dynamicky upravovat obnovovací frekvenci monitoru na základě typické snímkové frekvence obsahu. To přináší energetickou úsporu a obraz téměř bez zadrhávání a s nízkou latencí.
- **Pozice:** Slouží k úpravám horizontální pozice (**H-pozice**) a vertikální pozice (**V-pozice**) obrazu. Rozsah nastavení je 0 až 100 (k dispozici jen pro režim VGA).
- **Zaostření:** Samostatné omezení šumu vodorovných čar a svislých čar pomocí nastavení (**Fáze**) a (**Frekvence**). Rozsah nastavení je 0 až 100 (k dispozici jen pro režim VGA).
- **AUTO nast.:** Automatické seřízení optimální pozice obrazu, frekvence a fáze. (K dispozici pouze pro vstup VGA.)



- Možnost 4:3 je k dispozici pouze pro vstupní zdroj formátu 4:3. Funkce OverScan je k dispozici pouze pro zdroj HDMI
- Fáze je nastavení fáze bodového kmitočtu. Při nesprávném nastavení fáze jsou na obrazovce problémy s vodorovným zarovnáním.
- Nastavení Frekvence určuje počet bodů v jednom vodorovném průchodu paprsku. Při nesprávném nastavení kmitočtu jsou v obrazu vislé pruhy a obraz nemá správný poměr stran.

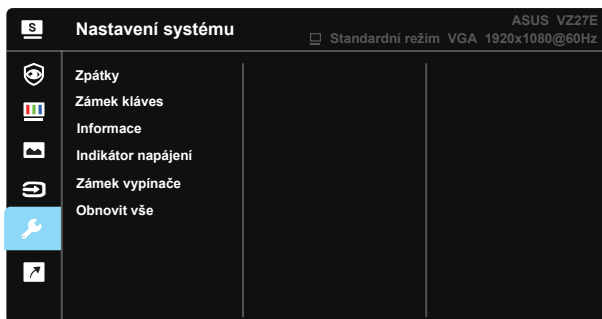
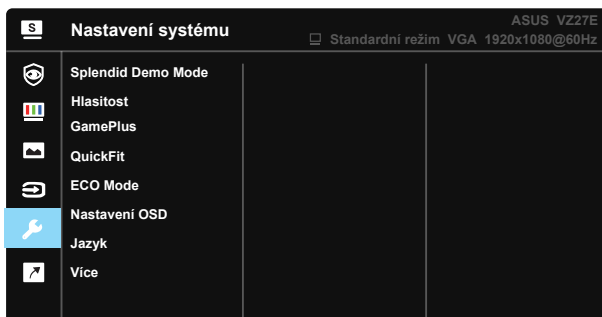
5. Výběr vstupu

Vyberte vstupní signál z možností **VGA, HDMI**.



6. Nastavení systému

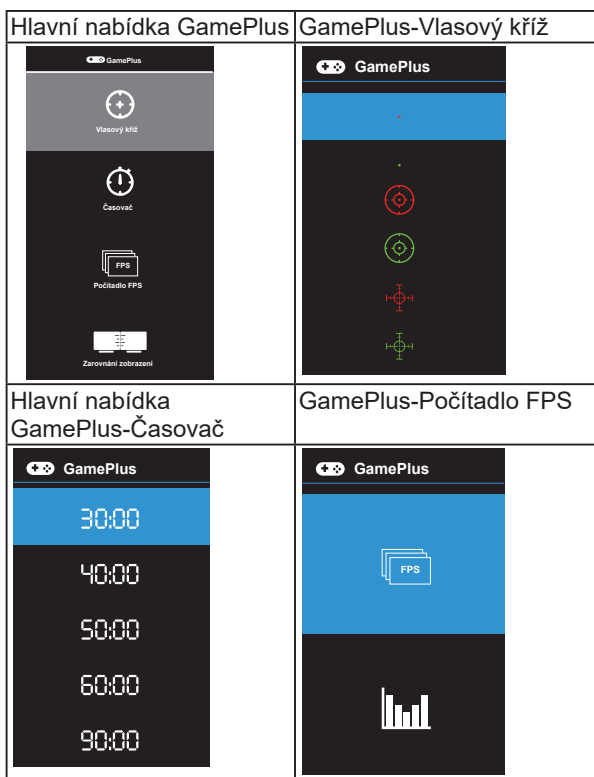
Nastavení konfigurace systému.



- **Splendid Demo Mode:** Aktivace předvádění vylepšení obrazu Splendid.
- **Hlasitost:** Nastavení výstupní hlasitosti.
- **GamePlus:** Funkce GamePlus poskytuje sadu nástrojů a vylepšuje herní prostředí pro uživatele při hraní různých typů her. Zejména funkce Bod zaměření je speciálně určena pro nové hráče nebo začátečníky, kteří se zajímají o hry FPS (First Person Shooter).

Pokyny pro aktivaci funkce GamePlus:

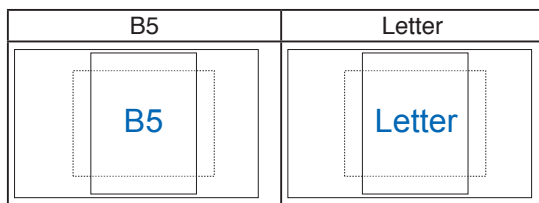
- Výběrem volby **ZAPNUTO** vstupte do hlavní nabídky GamePlus.
- Stisknutím ▲ a ▼ vyberte mezi funkcemi Vlasový kříž, Časovač, Počítadlo FPS a Zarovnání zobrazení.
- Stisknutím prostředního tlačítka potvrďte výběr funkce. Stisknutím tlačítka ▲ přejděte zpět. Stisknutím tlačítka ▲ ukončíte nabídku.



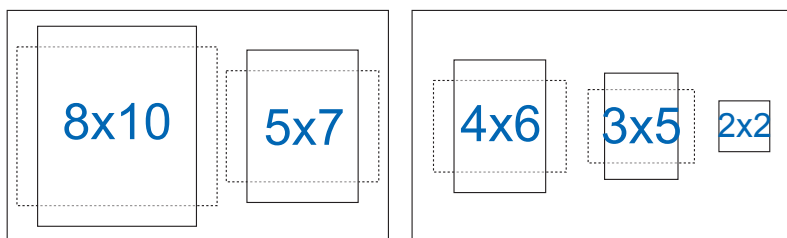
- **QuickFit:** obsahuje tři vzory: (1) Mřížka (2) Velikost papíru (3) Velikost fotografie.
 1. Vzorek mřížky: Usnadňuje grafikům i běžným uživatelům uspořádání prvků na jedné stránce, aby se dosáhlo konzistentního vzhledu a dojmu.



2. Velikost papíru: Umožňuje uživatelům zobrazit dokumenty ve skutečné velikosti na obrazovce.



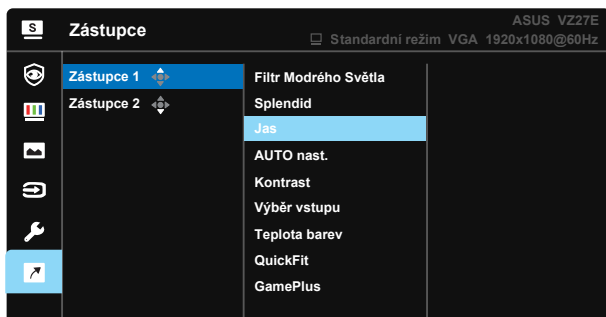
3. Velikost fotografie: Umožňuje fotografům a dalším uživatelům přesně zobrazit a upravovat fotografie ve skutečné velikosti na obrazovce.



- **ECO Mode:** Aktivujte úsporný režim pro úsporu energie.
- **Nastavení OSD:** Slouží k úpravám nastavení **Časový interval OSD**, **DDC/CI** a **Průhlednost** obrazovky OSD.
- **Jazyk:** Výběr jazyka OSD. K výběru jsou následující možnosti: **angličtina, francouzština, němčina, španělština, italština, holandština, ruština, polština, čeština, chorvatština, maďarština, rumunština, portugalská, turečtina, zjednodušená čínština, tradiční čínština, japonština, korejština, perština, thajština, indonéština.**
- **Více:** Návrat na další stránku Nastavení systému.
- **Zpátky:** Vráťte předchozí stránku Nastavení systému.
- **Zámek kláves:** Slouží k deaktivaci funkcí všech tlačítek. Stisknutím a podržením druhého tlačítka vpravo déle než pět sekund deaktivujete funkci zámku tlačítek.
- **Informace:** Zobrazí informace o monitoru.
- **Indikátor napájení:** Podle zapnutí/vypnutí monitoru.
- **Zámek vypínače:** Deaktivace / aktivace vypínače
- **Obnovit vše:** Výběrem „Ano“ obnovíte výchozí tovární hodnoty všech nastavení.

7. Zástupce

Výběrem této volby můžete nastavit dvě tlačítka zástupců.




- **Zástupce 1:** Jako zástupce může uživatel vybrat a nastavit „Filtr Modrého Světla“, „Splendid“, „Jas“, „AUTO nast.“, „Kontrast“, „Výběr vstupu“, „Teplota barev“, „Hlasitost“, „QuickFit“ a „GamePlus“. Výchozí nastavení je Jas.
- **Zástupce 2:** Jako zástupce může uživatel vybrat a nastavit „Filtr Modrého Světla“, „Splendid“, „Jas“, „AUTO nast.“, „Kontrast“, „Výběr vstupu“, „Teplota barev“, „Hlasitost“, „QuickFit“ a „GamePlus“. Výchozí nastavení je Filtr modrého světla.

3.2 Specifikace

Model	VZ27EHE
Velikost panelu	27"W
Max. rozlišení	1920x1080
Jas (typ.)	250 cd/m ²
Intrinsický kontrastní poměr (typ.)	1000:1
Pozorovací úhel (CR>10)	178° (V) / 178° (H)
Zobrazované barvy	16,7 M (6 bitů + FRC)
Doba odezvy	5 ms (z G na G)
Zvuk z HDMI	Ano
Vstup HDMI	Ano
Vstup D-Sub	Ano
Linkový výstup zvuku	Ano
Příkon při zapnutí	< 16W
Poznámka	Standard Energy Star 8.0
Barvy skříně	Černá
Režim úspory energie	< 0,5 W
Režim vypnutí	< 0,5 W
Sklon	-5° ~ +23°
Upevnění na stěnu VESA	Ano (75 mm x 75 mm)
Fyz. Rozměry se stojánkem (ŠxVxH)	612mm x 434mm x 210mm
Fyz. Rozměry bez stojánku (ŠxVxH) (pro upevnění na stěnu VESA)	612mm x 356mm x 39mm
Rozměry krabice (ŠxVxH)	678mm x 532mm x 124mm
Čistá hmotnost (odhad)	3,6kg
Celková hmotnost (odhad)	5,2 kg
Jmenovité napětí	DC 19 V (zabudované)
Teplota	0°C ~ +35°C
Vlhkost	10 % ~ 80 %
Nadmořská výška	12 000 stop (3 658 m)

3.3 Řešení potíží (FAQ)

Problém	Možné řešení
LED kontrolka napájení nesvídí	<ul style="list-style-type: none">• Stisknutím tlačítka  ověřte, zda je monitor zapnutý.• Zkontrolujte, zda je dobře zapojen napájecí kabel mezi monitor a zásuvku elektrické sítě.• Zkontrolujte funkci indikátoru napájení v hlavní nabídce OSD. Výběrem „ZAPNUTO“ zapnete indikátor LED napájení.
Kontrolka napájení svítí oranžově a není zobrazován obraz	<ul style="list-style-type: none">• Ověřte, zda je monitor a počítač zapnutý.• Zkontrolujte, zda je dobře zapojen signálový kabel mezi monitorem a počítačem.• Zkontrolujte signálový kabel a také, zda nejsou žádné vývody ohnuty.• Připojte počítač k jinému monitoru a ověřte tak, že správně funguje.
Obraz je příliš tmavý nebo světlý	<ul style="list-style-type: none">• Nastavte kontrast a jas v nabídce OSD.
Obraz se třese nebo je zvlněný	<ul style="list-style-type: none">• Zkontrolujte, zda je dobře zapojen signálový kabel mezi monitorem a počítačem.• Přesuňte elektrická zařízení, která mohou způsobit rušení, dále od monitoru.
Obraz má barevné vady (bílá barva není bílá)	<ul style="list-style-type: none">• Zkontrolujte signálový kabel a také, zda nejsou žádné vývody ohnuty.• Vyberte volbu Reset v nabídce OSD.• Upravte nastavení barev Č/Z/M nebo vyberte volbu Teplota barev v nabídce OSD.
Zvuk chybí nebo je tichý	<ul style="list-style-type: none">• Zkontrolujte, zda je dobře zapojen signálový kabel k monitoru.• Upravte nastavení hlasitosti na monitoru i počítači.• Zkontroluje, že je správně instalován a aktivován ovladač zvukové karty počítače.• Zkontrolujte výběr správného zdroje zvuku v nabídce OSD.

3.4 Seznam podporovaných frekvencí

Podporované primární časování PC

Rozlišení	Obnovovací kmitočet	Řádkový kmitočet
640x480	60Hz	31,469kHz
640x480	72Hz	37,861kHz
640x480	75Hz	37,5kHz
800x600	56Hz	35,156kHz
800x600	60Hz	37,879kHz
800x600	72Hz	48,077kHz
800x600	75Hz	46,875kHz
1024x768	60Hz	48,363kHz
1024x768	70Hz	56,476kHz
1024x768	75Hz	60,023kHz
1152x864	75Hz	67,5kHz
1280x960	60Hz	60kHz
1280x1024	60Hz	63,981kHz
1280x1024	75Hz	79,976kHz
1440x900	60Hz	55,935kHz
1680x1050	60Hz	65,29kHz
1920x1080	60Hz	67,5kHz
1920x1080	75Hz	83,894kHz

Režimy IBM, tovární přednastavení

Rozlišení	Obnovovací kmitočet	Řádkový kmitočet
640x350	70Hz	31,469kHz
720x400	70Hz	31,469kHz

Režimy MAC, tovární přednastavení

Rozlišení	Obnovovací kmitočet	Řádkový kmitočet
640x480	67Hz	35kHz
832x624	75Hz	49,725kHz

Režimy VESA, uživatelské nastavení

Rozlišení	Obnovovací kmitočet	Řádkový kmitočet
848x480	60Hz	31,02kHz
1280x720 (RB)	60Hz	44,444kHz
1280x720	60Hz	44,772kHz
1280x800 (RB)	60Hz	49,306kHz
1280x800	60Hz	49,702kHz
1366x768	60Hz	47,712kHz
1440x900 (RB)	60Hz	55,469kHz
1680x1050 (RB)	60Hz	64,674kHz
1920x1080	60Hz	66,587kHz

Frekvence SD/HD (pouze vstup HDMI)

Formáty HDMI 1.3,CEA-861B, SD/HD podporované primární frekvence (pouze vstup HDMI)

Rozlišení	Obnovovací kmitočet	Řádkový kmitočet
640x480P	59,94 / 60Hz	31,469 / 31,5kHz
720x480P	59,94 / 60Hz	31,469 / 31,5kHz
720x576P	50Hz	31,25kHz
1280x720P	50Hz	37,5kHz
1280x720P	59,94 / 60Hz	44,955 / 45kHz
1920x1080i	50Hz	28,125kHz
1920x1080i	59,94 / 60Hz	33,716 / 33,75kHz

Formáty HDMI 1.3,CEA-861B, SD/HD podporované volitelné frekvence (pouze vstup HDMI)

Rozlišení	Obnovovací kmitočet	Řádkový kmitočet
1440x480P	59,94 / 60Hz	31,469 / 31,5kHz
1440x576P	50Hz	31,25kHz
1920x1080P	50Hz	56,25kHz
1920x1080P	59,94 / 60Hz	67,433 / 67,5kHz

* Režimy neuvedené výše v tabulce nemusí být podporovány. V zájmu optimálního rozlišení doporučujeme vybrat některý z režimů uvedených v tabulce.