

Canon

SELPHY CP1500

COMPACT PHOTO PRINTER



Pokročilá uživatelská příručka

CS

Obsah

Úvod	4
Před použitím	5
Tiskárna a přiložené příslušenství	6
Inkoust a papír (prodává se zvlášť)	7
Návod k použití a SELPHY Photo Layout	8
Konvence v této příručce	9
Bezpečnostní pokyny	10
Opatření při používání	12
Místo instalace	13
Názvy součástí	14
Příprava tiskárny a tisk pomocí softwaru SELPHY Photo Layout	19
Vložení inkoustové kazety	20
Vložení zásobníku papíru	23
Zapnutí tiskárny	28
Používání softwaru SELPHY Photo Layout	30
Tisk z paměťové karty	34
Kompatibilní karty	35
Základní tisk (vyber a vytiskni)	37
Další možnosti tisku	42
Náhodný tisk	52
Průkazová fotografie	55
Bezdrátový tisk z chytrých telefonů či fotoaparátů	58
Nastavení Wi-Fi na tiskárně SELPHY	59
Tisk z chytrého telefonu přes aplikaci AirPrint (iOS)	62
Tisk z chytrého telefonu přes aplikaci Mopria (Android)	64
Tisk z fotoaparátu	65
Následný tisk	67
Tisk z počítače přes síť Wi-Fi	69
Připojení tiskárny SELPHY k bezdrátovému směrovači	70
Tisk ze systému Windows	78

Tisk ze systému macOS	80
Tisk přes připojení USB.	82
Tisk ze systému Windows.	83
Tisk ze systému macOS.	85
Tisk z fotoaparátu.	87
Konfigurace nastavení.	88
Nastavení tisku.	89
Nastavení tiskárny.	96
Další nastavení sítě Wi-Fi.	99
Referenční informace.	102
Odstraňování problémů.	103
Tisk bez síťové zásuvky.	111
Ukládání vytištěných snímků.	114
Po tisku.	115
Technické údaje.	116
Ochranné známky a licence.	125

Úvod

- [Před použitím](#)
- [Tiskárna a přiložené příslušenství](#)
- [Inkoust a papír \(prodává se zvlášť\)](#)
- [Návod k použití a SELPHY Photo Layout](#)
- [Konvence v této příručce](#)
- [Bezpečnostní pokyny](#)
- [Opatření při používání](#)
- [Místo instalace](#)
- [Názvy součástí](#)

Před použitím

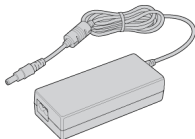
- Snímky vytisknuté tímto výrobkem jsou určeny pro soukromé použití. Je zakázáno neoprávněně tisknout materiály, na které se vztahují autorská práva.
- Záruka na tiskárnu platí pouze v zemi prodeje. V případě výskytu problémů s tiskárnou v zahraničí se před kontaktováním střediska zákaznické podpory vraťte do země zakoupení tiskárny.
- I když je monitor vyrobený v podmínkách extrémně přesného výrobního procesu a více než 99,99 % pixelů odpovídá konstrukčním požadavkům, mohou být v ojedinělých případech některé pixely vadné nebo se mohou zobrazovat jako černé nebo červené body. Nejedná se o závadu. Tento jev rovněž neovlivní tisknuté snímky.
- Monitor může být potažen tenkou plastovou fólií na ochranu proti poškrábání při přepravě. Pokud na něm fólie je, před použitím tiskárny ji odstraňte.

Tiskárna a příložené příslušenství

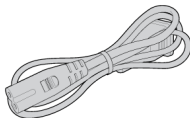
Před použitím zkontrolujte, zda balení obsahuje následující položky. Pokud některá položka chybí, obraťte se na prodejce.



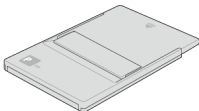
Tiskárna SELPHY



Kompaktní napájecí adaptér



Napájecí kabel



Zásobník papíru

- Příloženy jsou rovněž tištěné materiály.
- Sadu barevného inkoustu a papíru je třeba zakoupit zvlášť.

Inkoust a papír (prodává se zvlášť)

- Nejlepších výsledků a snazšího tisku dosáhnete s originálními sadami barevného inkoustu a papíru Canon určenými pro tiskárny SELPHY CP.
- S touto tiskárnou nelze používat běžné pohlednice. Inkoust ani papír pro tiskárny řady SELPHY ES, SELPHY SQUARE QX10 nebo Zoemini nejsou kompatibilní.
- Dostupnost příslušenství a spotřebního materiálu se liší v závislosti na regionu.
- Papír velikosti L není k dispozici v Evropě, na Středním východě a v Africe.

Sada barevného inkoustu a papíru		
Název produktu	Popis velikosti papíru	Počet dostupných kusů
Sada barevného inkoustu a papíru KL-36IP* ¹	Velikost L	36
Sada barevného inkoustu a papíru KL-36IP 3PACK* ¹		108
Sada barevného inkoustu a papíru KP-36IP (Pohlednice)	Velikost pohlednice	36
Sada barevného inkoustu a papíru KP-108IN (Fotopapír)		108
Sada barevného inkoustu a papíru KC-36IP* ²	Formát vizitky	36
Sada barevného inkoustu a papíru KC-18IF (Celostránkový štítek)* ²		18
Sada barevného inkoustu a papíru KC-18IL (8 štítků na stránku)* ²		18
Sada barevného inkoustu a papíru KC-18IS (Čtvercové štítky)* ²		18

* 1: V zásobníku použijte adaptér pro papír formátu L.

* 2: Vyžaduje zásobník na papír PCC-CP400.

Návod k použití a SELPHY Photo Layout



Příložený návod k použití obsahuje základní pokyny k tiskárně SELPHY.

- **Pokročilá uživatelská příručka**

Kompletní pokyny jsou uvedeny v této Pokročilé uživatelské příručce. Nejnovější verzi Pokročilé uživatelské příručky najdete na následující webové stránce.
<https://cam.start.canon/P001/>



- **SELPHY Photo Layout**

Při tisku z chytrého telefonu doporučujeme použít mobilní aplikaci SELPHY Photo Layout.

Aplikaci lze stáhnout z následující webové stránky.

<https://cam.start.canon/spl/>



Poznámka




- Pokud chcete zobrazit QR kód pro připojení k tiskárně SELPHY, vyberte možnost **[Wi-Fi settings/Nastavení Wi-Fi]** na domovské obrazovce a následně **[Display Wi-Fi status/Zobrazení stavu Wi-Fi]**.
- Při prvním použití tiskárny SELPHY nainstalujte aplikaci SELPHY Photo Layout, jak je popsáno v části [Příprava tiskárny a tisk pomocí softwaru SELPHY Photo Layout](#).

Konvence v této příručce

- V této příručce je tento výrobek označován jako „SELPHY“ nebo „tiskárna“.
- Text na obrazovce nebo ikony jsou uvedeny v hranatých závorkách [].
- Pokyny v této příručce se vztahují k tiskárně ve výchozím nastavení.
- Pro větší pohodlí jsou všechny podporované paměťové karty zjednodušeně označovány „paměťové karty“.
- Pro zjednodušení jsou chytré telefony, tablety a další kompatibilní zařízení v této příručce souhrnně označeny jako „chytré telefony“.

Ikony v této příručce

<  >	Tlačítko napájení
< MENU >	Tlačítko Menu
< OK >	Tlačítko OK
<  >	Tlačítko Nahoru
<  >	Tlačítko Dolů
<  >	Tlačítko Vlevo
<  >	Tlačítko Vpravo
<  >	Tlačítko Zpět

	Odkazy na stránky se souvisejícími tématy.
	Upozornění pro předcházení problémům s tiskem.
	Doplňkové informace.

Bezpečnostní pokyny

Nezapomeňte si přečíst tyto pokyny, abyste mohli výrobek bezpečně používat. Řiďte se těmito pokyny, aby nedošlo ke zranění obsluhy přístroje nebo dalších osob.

VAROVÁNÍ

Označuje riziko vážného zranění nebo smrtelného úrazu.

- Používejte pouze zdroje napájení, které jsou v tomto návodu k použití uvedené jako vhodné pro tento přístroj.
- Výrobek nerozebírejte ani neopravujte.
- Nevystavujte výrobek silným nárazům či vibracím.
- Nedotýkejte se žádných odhalených vnitřních součástí výrobku.
- Výrobek přestaňte ihned používat v případě jakýchkoli neobvyklých situací, jako je přítomnost kouře nebo neobvyklého zápachu.
- K čištění výrobku nepoužívejte organická rozpouštědla, jako je alkohol, benzín nebo ředidla.
- Výrobek nenechte zvlhnout. Do výrobku nevkládejte cizí předměty ani kapaliny.
- Nepoužívejte přístroj v místech, kde se mohou vyskytovat hořlavé plyny.

Mohlo by dojít k úrazu elektrickým proudem, výbuchu nebo požáru.

- Během bouře s blesky se přístroje nedotýkejte, pokud je zapojený do elektrické zásuvky.

Mohlo by dojít k úrazu elektrickým proudem.

- Suchým hadříkem pravidelně stírejte prach nahromaděný na napájecí zástrčce a elektrické zásuvce.
- Výrobek nezapojujte do elektrické sítě ani neodpojujte mokřima rukama.
- Nepoužívejte výrobek v případě, že zástrčka napájení není plně zasunuta do elektrické zásuvky.
- Nevystavujte zástrčku napájení a kontakty nečistotám a zabraňte jejich styku s kovovými špendlíky či jinými kovovými předměty.
- Nedotýkejte se nabíječky baterií či napájecího adaptéru zapojených do elektrické zásuvky během bouřky.
- Nepokládejte těžké předměty na napájecí kabel. Nepoškozujte, nepřerušujte ani neopravujte napájecí kabel.
- Během nebo krátce po použití, když je přístroj ještě teplý, nebalte přístroj do látky nebo jiného materiálu.
- Neponechávejte přístroj delší dobu připojený ke zdroji napájení.
- Baterie nebo bateriové zdroje nenabíjejte při teplotách mimo rozsah 5–40 °C.

Mohlo by dojít k úrazu elektrickým proudem, výbuchu nebo požáru.

- Na místech, kde je použití přístroje zakázáno, přístroj vypněte podle pokynů.

Pokud tak neučiníte, může dojít k poruše jiných zařízení vlivem elektromagnetických vln nebo dokonce k nehodám.

UPOZORNĚNÍ

Věnujte pozornost níže uvedeným upozorněním. Jinak hrozí riziko zranění osob nebo poškození majetku.

- Výrobek nepoužívejte, neumísťujte ani neukládejte na následujících místech:
 - Místa vystavená přímému slunečnímu záření
 - Místa vystavená teplotám nad 40 °C
 - Místa s vysokou vlhkostí nebo prašností
 - Místa vystavená silným vibracím

Mohlo by totiž dojít k přehřátí nebo k poškození tiskárny či adaptéru, což by mohlo vést k úrazu elektrickým proudem, popáleninám či jinému zranění nebo požáru. Vysoké teploty mohou způsobit deformaci výrobku nebo adaptéru.

- Nedotýkejte se součástí uvnitř přístroje.

Může dojít k poranění.

Opatření při používání

- Pokud výrobek nepoužíváte, vypojte napájecí kabel ze zásuvky.
- Při používání nepokládejte na horní část přístroje žádné předměty, např. kus látky. Ponechání přístroje zapojeného po dlouhou dobu může vést k přehřátí a deformaci a způsobit požár.
- Nikdy nepoužívejte papír pro tisk opakovaně, i když je větší část papíru nepotříštěna. Opětovné použití papíru pro tisk může poškodit tiskárnu, pokud se papír zasekne nebo pokud se inkoustový arch přilepí k papíru.
- Během tisku neodpojujte napájecí zástrčku. Pokud jste tiskárnu během tisku nechtěně vypnuli, znovu ji zapněte a počkejte, až se papír vysune. Pokud se papír zasekne a nelze jej vyjmout, kontaktujte prodejce nebo středisko zákaznické podpory. Zaseknutý papír se nesnažte vytáhnout silou. Mohlo by dojít k poškození tiskárny.
- Tiskárnu nepoužívejte v blízkosti motorů nebo jiných zařízení, která vytvářejí silné magnetické pole, blízko televizorů nebo rádií ani na prašných místech. Mohlo by to tiskárnu poškodit nebo způsobit nesprávnou funkci.
- Dodaný napájecí kabel je určen k použití pouze v kombinaci s tímto výrobkem. Napájecí kabel nelze použít v kombinaci s jinými výrobky.
- Základní informace o výrobku jsou k dispozici na spodní straně tiskárny a kompaktního napájecího adaptéru.
- Na tiskárnu nepůsobte příliš velkou silou; mohlo by to tiskárnu poškodit nebo způsobit zaseknutí papíru.
- Tiskárnu nevystavujte působení insekticidů nebo jiných těkavých látek. Kromě toho tiskárnu při skladování chraňte před dlouhodobým kontaktem s gumovými, vinylovými nebo plastovými výrobky. Může to způsobit deformaci krytu tiskárny.
- Dbejte na to, aby na tiskárně nedocházelo ke kondenzaci vlhkosti, k čemuž může dojít při přenášení tiskárny z chladného do teplého prostředí. Před přemístováním vložte tiskárnu do utěsněného plastového sáčku a než ji ze sáčku vytáhnete, počkejte, dokud se nepřizpůsobí nové teplotě. Pokud se kondenzace objeví, nechte tiskárnu před dalším použitím přirozeně vyschnout při pokojové teplotě.
- Když se tiskárna zašpiní, otřete ji měkkým, suchým hadříkem.
- Pokud se na větracích otvorech usadí prach, vyjměte nejdříve inkoustovou kazetu a teprve potom prach setřete. Tím zabráníte vniknutí prachu do tiskárny a ovlivnění kvality tisku.

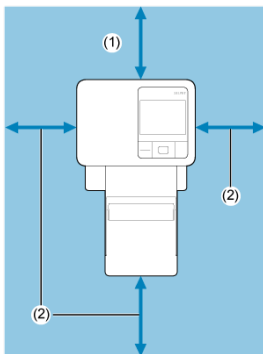


Upozornění

- Tiskárnu nikdy neotírejte rozpouštědly, jako jsou benzín, ředidlo nebo neutrální detergenty; může to způsobit deformaci krytu nebo odlupování jednotlivých vrstev.

Místo instalace

- Tiskárnu umístěte na stůl nebo na rovnou, stabilní plochu. Tiskárnu nikdy nestavte na nestabilní nebo nakloněnou plochu.
- Za tiskárnu SELPHY nechte trochu místa, protože při tisku se může dočasně vysunout papír.

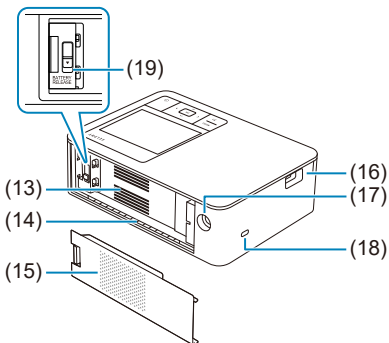
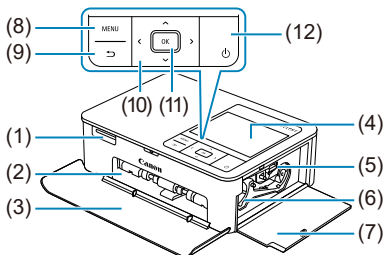


- (1) Minimálně tak dlouhý, jako je papír pro tisk
(2) Minimálně 10 cm

Názvy součástí

[Obrazovka Domů](#)

[Obrazovka výběru snímku](#)



- (1) Slot paměťové karty
- (2) Prostor zásobníku na papíry
- (3) Kryt prostoru zásobníku na papíry
- (4) Monitor
- (5) Zámek inkoustové kazety
- (6) Prostor inkoustové kazety
- (7) Kryt prostoru inkoustové kazety
- (8) <MENU> Tlačítko Menu
- (9) <↶> Tlačítko Zpět
- (10) <^> Tlačítka Nahoru, <v> Dolů, <◀> Vlevo a <▶> Vpravo
- (11) <OK> Tlačítko OK
- (12) <⏻> Tlačítko napájení
- (13) Ventilace vzduchu
- (14) Otvor pro vysouvání papíru
- (15) Montážní krytka bateriového zdroje
- (16) Port USB
- (17) Konektor DC IN (vstup napájení)
- (18) Zabezpečovací slot
- (19) Páčka pro uvolnění baterie



Poznámka

- Do zabezpečovacího slotu mohou být zapojeny zabezpečovací kabely, například zámek Kensington.



- (1) Select & Print/Výběr a tisk
Výběr snímků, upřesnění kvality tisku a vytisknutí.
- (2) More print options/More print options/Další možnosti tisku
Tisk různými způsoby, například tisk index nebo dříve vytisknutých snímků.
- (3) Shuffle print/Shuffle print/Náhodný tisk
Tisk vybraných snímků z paměťové karty v automaticky zvolených velikostech.
- (4) Setup/Nastavení
Nastavení tisku nebo jiné operace tiskárny.
- (5) Zbývající úroveň nabití baterie
Zobrazuje zbývající úroveň nabití baterie v rozmezí 1–4 (pokud je použit bateriový zdroj).
- (6) Wi-Fi settings/Nastavení Wi-Fi
Nastavení připojení Wi-Fi.
- (7) Aktivní připojení
Zobrazuje se při připojení přes Wi-Fi.
- (8) ID Photo/ID Photo/Průkazová fotografie
Tisk průkazových fotografií pro cestovní pasy nebo jiné doklady.


Stiskněte < ^ > < v > < > > a vyberte menu. Následně stiskněte < OK >.

Poznámka

- Pokud se chcete vrátit na obrazovku Domů z jiné obrazovky, stiskněte opakovaně < ↶ >.

Vícenásobná obrazovka pro přehrávání



-
- (1) Obrazovka se objeví, pokud stisknete <  >. Umožňuje návrat na obrazovku Domů.
-
- (2) Obrazovka se objeví, pokud stisknete < OK >. Přepne na jednoduchou obrazovku pro přehrávání.
-
- (3) Obrazovka se objeví, pokud stisknete < MENU >. Zobrazuje [Options/Možnosti].
-

Použijte <  ><  ><  ><  > a vyberte snímky.

Jednoduchá obrazovka pro přehrávání



-
- (1) Obrazovka se objeví, pokud stisknete < MENU >. Zobrazuje [Options/Možnosti].
-
- (2) Obrazovka se objeví, pokud stisknete < OK >. Zobrazuje obrazovku náhledu.
-
- (3) Počet výtisků pro aktuální snímek. V případě náhodného tisku nebo průkazových fotografií se zobrazí zaškrtnutí.
-
- (4) Celkový počet, pokud jste vytiskli další snímky.
-

Použijte < < > > a vyberte snímky.

Použijte < ^ > < v > a nastavte kvalitu tisku.

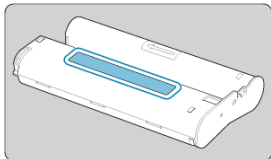
Příprava tiskárny a tisk pomocí softwaru SELPHY Photo Layout

Tato kapitola popisuje přípravu na tisk a připojení softwaru SELPHY Photo Layout k tiskárně SELPHY.

- [Vložení inkoustové kazety](#)
- [Vložení zásobníku papíru](#)
- [Zapnutí tiskárny](#)
- [Používání softwaru SELPHY Photo Layout](#)

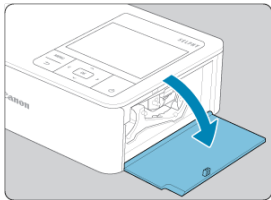
Vložení inkoustové kazety

1. Zkontrolujte velikost inkoustové kazety.

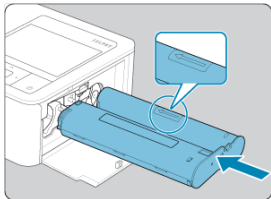


- Velikost inkoustové kazety musí odpovídat velikosti papíru, který použijete.

2. Otevřete kryt prostoru inkoustové kazety.

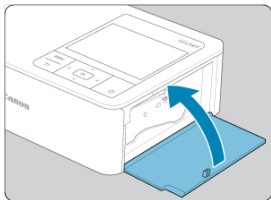


3. Vložte inkoustovou kazetu.

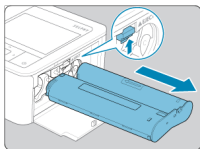


- Vložte inkoustovou kazetu do tiskárny ve směru šipky vyznačené na kazetě, dokud kazeta nezacvakne.

4. Zavřete kryt prostoru inkoustové kazety.



Výměna inkoustové kazety



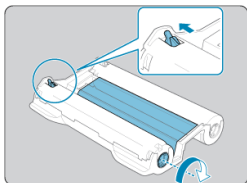
- Když se na displeji zobrazí hlášení, že došel inkoust, otevřete kryt pro oblast inkoustové kazety, aniž byste vypínali napájení.
- Posunutím zámku ve vyobrazeném směru vyjměte inkoustovou kazetu a následně vložte novou inkoustovou kazetu (🔒).

⚠ Upozornění

- Nedotýkejte se inkoustových archů.
- Zamezte vniknutí prachu na inkoustový arch.
- Inkoustové kazety nepoužívejte opakovaně.

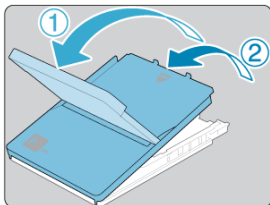
Poznámka

- Pokud je inkoustový arch volný, opatrně otočte ozubeným kolečkem a utáhněte ho.
- V případě inkoustové kazety, která má ve spodní části zámek, při otáčení ozubeného kolečka pro utažení archu stiskněte zámek (jak ukazuje obrázek) pro uvolnění.



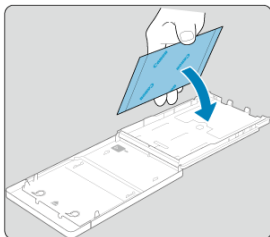
Vložení zásobníku papíru

1. Otevřete kryty.

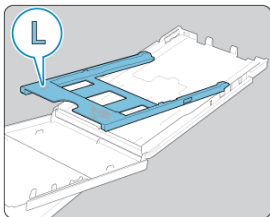


- Kryty mají dvě vrstvy. Nejdříve otevřete vnější kryt (①), a potom vnitřní kryt (②).

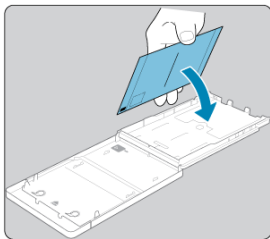
2. Vložte papír.



- Zásobník papíru vyjměte z obalu, odstraňte případné ochranné listy a veškerý papír (18 listů) vložte do zásobníku papíru.
- Pokud jich vložíte 19 nebo více, může dojít k poškození tiskárny nebo k její nesprávné funkci.
- Papír držte tak, jak je vidět na obrázku, lesklou stranou nahoru.
- Nedotýkejte se tiskového povrchu, který je lesklý.

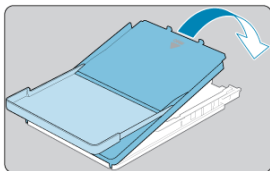


- Pokud tisknete na papír formátu pohlednice, před vložením papíru vyjměte adaptér formátu L (pokud je připojen), jak je znázorněno na obrázku.



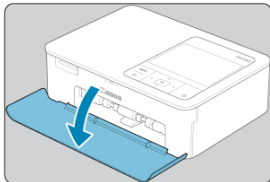
- Když tisknete v pohlednicovém formátu, kde je část archu vyhrazena pro razítko, vložte papír do zásobníku tak, aby část s razítkem byla v místě znázorněném na obrázku.

3. Zavřete vnitřní kryt.

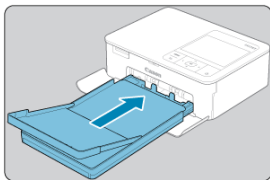


- Vnitřní kryt zavřete pevně, abyste slyšeli cvaknutí.
- Během tisku nechte vnější kryt otevřený.

4. Otevřete kryt prostoru zásobníku papíru.

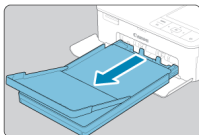


5. Naplňte zásobník papíru.



- Ujistěte se, že vnější víko je otevřené a zásobník s papírem vsuňte celý do příslušného oddílu. (Lze ho zasunout asi 2 cm dovnitř.)

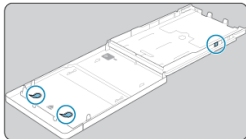
Přidání papíru



- Když se na displeji zobrazí hlášení, že chybí papír, vyjměte zásobník na papír, aniž byste vypínali napájení.
- Do zásobníku přidejte další papír a zásobník znovu vložte do tiskárny SELPHY (🔗).

Upozornění

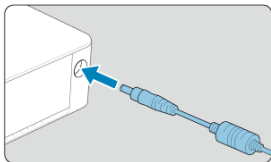
- Nikdy nedělejte následující. Mohlo by to tiskárnu poškodit nebo způsobit nesprávnou funkci.
 - Nevkládejte papír obráceně, tedy s převrácenou lesklou a zadní stranou
 - Před tiskem neohýbejte ani neoddělujte papír v místě perforace
 - Nepoužívejte štítky, které se začaly odlupovat nebo které mají už nějakou část odloupnutou
 - Před tiskem na archy nepište
 - Netiskněte na papír znovu, například tisknutím na prázdná místa (🚫)
- Nedotýkejte se pružin v zásobníku papíru. Náhodné ohnutí pružin může zabránit účinnému podávání papíru.



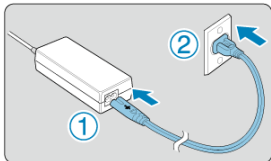
- Upozorňujeme, že jedna pružina je upevněno ve středu na horní části kazet pro formát vizitky.
- Nedotýkejte se lesklé strany, což je potiskovaná strana papíru, ani ji nepoškrábejte. Nemanipulujte s papírem mokřma rukama a dbejte na to, aby se na něj nedostal prach. Nečistoty a kapky vody mohou na fotografiích způsobit čáry, mohou ovlivnit kvalitu tisku nebo poškodit tiskárnu (🚫).

Zapnutí tiskárny

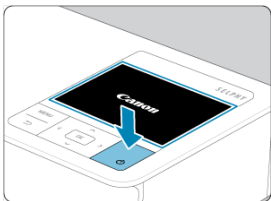
1. Připojte kabel adaptéru k tiskárně SELPHY.





2. Připojte a zasuňte napájecí kabel.



3. Zapněte tiskárnu SELPHY.




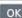
- Držte <  >, dokud se nezobrazí logo „Canon“. Následně <  > uvolněte.


4. Vyberte jazyk.

English	Español	ภาษาไทย
Deutsch	Русский	简体中文
Français	Tiếng Việt	繁體中文
Português	हिन्दी	한국어
Italiano	Türkçe	B.Malaysia
Українська	العربية	日本語


- Obrazovka pro výběr jazyka se zobrazí při prvním zapnutí.
- Stiskněte < ^ > < v > < > > a vyberte jazyk.
- Nyní budete dotázáni na instalaci softwaru SELPHY Photo Layout.

We recommend using the dedicated SELPHY Photo Layout app when printing from a smartphone. Install SELPHY Photo Layout?

 Skip  OK

- Pokud budete používat software SELPHY Photo Layout, stiskněte < OK > a přejděte na [Používání softwaru SELPHY Photo Layout](#).
- Pokud si nepřejete použít aplikaci SELPHY Photo Layout, stiskněte <  >. Zkontrolujte informace na další obrazovce, následně stiskněte < OK > a zobrazí se obrazovka Domů.

Poznámka

- Při tisku z chytrého telefonu doporučujeme použít mobilní aplikaci SELPHY Photo Layout.
- Pokud chcete tiskárnu SELPHY vypnout, podržte znovu stisknuté <  >, dokud se nezmění obrazovka.

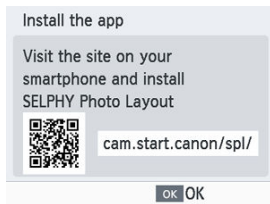
Používání softwaru SELPHY Photo Layout

[Připojení dalších chytrých telefonů](#)

Nainstalujte si do chytrého telefonu aplikaci SELPHY Photo Layout a použijte ji k připojení k tiskárně SELPHY.

Po dokončení všech kroků v části [Zapnutí tiskárny](#) proveďte následující.

1. Nainstalujte aplikaci.



- Naskenujte kód QR na monitoru pomocí chytrého telefonu pro zobrazení webové stránky.
- Stiskněte tlačítko < OK >. Váš chytrý telefon se připojí k následující webové stránce.

Obrazovka chytrého telefonu



- Nainstalujte aplikaci SELPHY Photo Layout do chytrého telefonu.

2. Navažte spojení.



- Spustíte aplikaci SELPHY Photo Layout, na obrazovce pro výběr tiskárny vyberte možnost **[SELPHY CP1500]** a postupujte podle zobrazených pokynů.
- Stiskněte tlačítko < OK >.



- Po zobrazení obrazovky s kódem QR pro naskenování v aplikaci SELPHY Photo Layout naskenujte kód QR zobrazený na monitoru.
- Stiskněte tlačítko < OK >.

3. Tiskněte.



- Tiskněte z aplikace SELPHY Photo Layout.

Upozornění

- Pokud tiskárna tiskne nebo pokud slyšíte, že tiskárna ihned po zapnutí pracuje, nikdy z ní nevytahujte zásobník na papír, neotvírejte kryt prostoru pro inkoustovou kazetu ani nevytahujte paměťovou kartu. To by mohlo tiskárnu poškodit.
- Pro zrušení probíhajícího tisku vždy stiskněte < ↶ >. Tisk nelze zrušit stisknutím < ⏻ >. Pokud byste odpojili napájení, mohla by se tiskárna poškodit.

Poznámka

- Obrazovka [**Install the app/Instalace aplikace**] se nezobrazí v kroku 1, pokud se nejedná o první spuštění tiskárny SELPHY. Pokud chcete získat přístup k obrazovce, naskenujte kód QR pomocí chytrého telefonu, jak je popsáno v části [Návod k použití a SELPHY Photo Layout](#).
- Pokud se kód QR nepodaří naskenovat v kroku 2, klepněte na možnost [**Manual Registration/Ruční registrace**] na obrazovce pro skenování v aplikaci SELPHY Photo Layout a zadejte ID a heslo, které se zobrazí na displeji tiskárny SELPHY po stisknutí < MENU >.

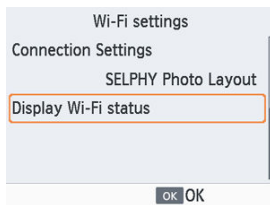
Připojení dalších chytrých telefonů

Pomocí aplikace SELPHY Photo Layout můžete tisknout i z jiných chytrých telefonů. Když se v aplikaci SELPHY Photo Layout zobrazí obrazovka pro naskenování kódu QR tiskárny, ke které se chcete připojit, zobrazte kód QR na monitoru a naskenujte jej následujícím způsobem.

1. Vyberte možnost [**Wi-Fi settings/Nastavení Wi-Fi**] a stiskněte < OK >.



2. Vyberte možnost [Display Wi-Fi status/Zobrazení stavu Wi-Fi] a stiskněte < OK >.



3. Naskenujte kód QR pomocí chytrého telefonu.



Tisk z paměťové karty

Tato kapitola popisuje výběr a tisk snímků na paměťové kartě.

- [Kompatibilní karty](#)
- [Základní tisk \(výběr a tisk\)](#)
- [More print options/Další možnosti tisku](#)
- [Shuffle print/Náhodný tisk](#)
- [ID Photo/Průkazová fotografie](#)

Kompatibilní karty

[Jednotky USB Flash](#)

[Jaké snímky lze tisknout](#)

Není vyžadován adaptér

- Paměťové karty SD
- Paměťové karty SDHC
- Paměťové karty SDXC



Vyžaduje se adaptér (prodává se samostatně)

- Paměťové karty miniSD
- Paměťové karty miniSDHC



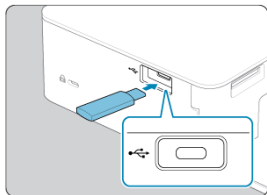
- Paměťové karty microSD
- Paměťové karty microSDHC
- Paměťové karty microSDXC

Upozornění

- V případě paměťových karet, které vyžadují adaptér, vždy vložte nejprve kartu do adaptéru a teprve potom tento adaptér vložte do slotu paměťové karty. Pokud do slotu paměťové karty omylem vložíte paměťovou kartu bez adaptéru, možná se vám nepodaří kartu vyjmout z tiskárny.
- Používejte paměťové karty, které jsou naformátovány v zařízení, na kterém pořizujete snímky. Snímky na kartě, která byla naformátována v počítači, nemusí tiskárna rozeznat.

Jednotky USB Flash

Snímky na běžně dostupných paměťových jednotkách USB Type-C lze tisknout stejně jako snímky na paměťových kartách.



- Vyměňte všechny zasunuté paměťové karty.
- Zasuňte jednotku USB flash podle obrázku.

Jaké snímky lze tisknout

Na tiskárně SELPHY lze tisknout snímky JPEG odpovídající standardu Exif.



Poznámka

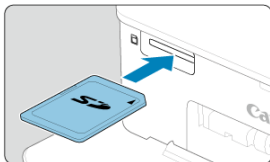
- Snímky upravené na počítači a snímky s delší stranou přesahující 35 000 pixelů možná nepůjde správně zobrazit či vytisknout.

Základní tisk (výběr a tisk)

Možnosti

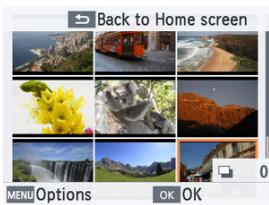
Vyberte snímky na paměťové kartě a vytiskněte je následujícím způsobem.

1. Vložte paměťovou kartu do slotu paměťové karty.



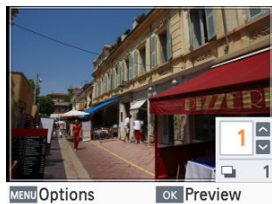
- Paměťovou kartu vložte vyobrazeným směrem, až zacvakne do příslušné polohy.
- Pro vyjmutí karty zatlačte tak, aby zacvakla, a potom ji pomalu uvolněte.
- Zobrazí se vícenásobná obrazovka pro přehrávání [**Select & Print/ Výběr a tisk**].

2. Zvolte snímek.



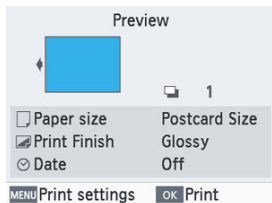
- Stiskněte < ^ > < v > < > > a vyberte snímek k tisku.
- Pokud chcete přepnout na jednoduchou obrazovku pro přehrávání a zobrazit aktuální snímek, stiskněte < OK >.

3. Vyberte počet výtisků.




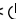
- Stiskněte < ^ > nebo < v > a vyberte počet výtisků.
- Pokud chcete současně vybrat další snímek k tisku, stiskněte < < > nebo < > >, a poté zvolte počet výtisků.
- Stiskněte < OK > a získáte přístup k obrazovce **[Preview/Náhled]**.

4. Tiskněte.

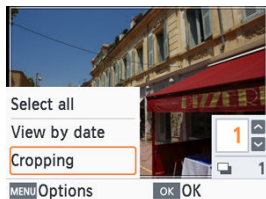


- Proces tisku zahájíte stisknutím tlačítka < OK >.
- Pokud chcete upravit zobrazená nastavení, stiskněte < MENU > a změňte nastavení na obrazovce **[Print settings/Nastavení tisku]** (🔗).
- Během tisku papír několikrát projde do tiskárny SELPHY a zezadu se z ní vysune. Papíru se nedotýkejte, dokud se tisk nedokončí a dokud vytisknuté snímky nevyjedou do zásobníku na papír.
- Ve výstupní části zásobníku na papír by se nemělo nashromáždit 19 či více kopií.

Upozornění

- Pokud tiskárna tiskne nebo pokud slyšíte, že tiskárna ihned po zapnutí pracuje, nikdy z ní nevytahujte zásobník na papír, neotvírejte kryt prostoru pro inkoustovou kazetu ani nevytahujte paměťovou kartu. To by mohlo tiskárnu poškodit.
- Pro zrušení probíhajícího tisku vždy stiskněte <  >. Tisk nelze zrušit stisknutím <  >. Pokud byste odpojili napájení, mohla by se tiskárna poškodit.

Na obrazovce pro výběr snímku lze zobrazit snímky podle data a oříznout vybraný snímek.



- Stiskněte < MENU > na obrazovce výběru snímků.
- Vyberte požadovanou možnost a stiskněte < OK >.
- Když tiskárnu SELPHY vypnete nebo vyjmete paměťovou kartu, všechna nastavení [Options/Možnosti] se vynulují.

Select all/Vybrat vše

Slouží k hromadnému výběru všech snímků na paměťové kartě nebo jednotce USB flash (až 5 000 snímků). Celkový počet výtisků se zvýší o jeden pro každý snímek (až do celkového počtu 99 výtisků).

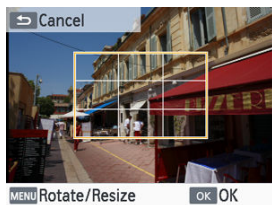
View by date/Výběr dle data

Pokud chcete zobrazit fotografie pořízené určitý den, vyberte datum na obrazovce pro zobrazení data. V případě, že máte snímků velký počet, můžete snáze najít požadovaný snímek.

Cropping/Výřez

Zobrazí rámeček ořezu na jednoduché obrazovce pro přehrávání. Vytiskne se pouze oblast uvnitř rámečku ořezu.

1. Upravte pole snímku pro ořez.



- Každé stisknutí < MENU > přepíná mezi režimem pro pohyb rámečku ořezu a režimem pro jeho otáčení nebo změnu velikosti.

Režim pohybu rámečku ořezu

- Abyste mohli pohybovat rámečkem ořezu, stiskněte < ^ > < v > < < > > > .

Režim otáčení a změny velikosti rámečku ořezu

- Pro zvětšení rámečku ořezu stiskněte < ^ > . Pro jeho zmenšení stiskněte < v > .
- Pro přepínání rámečku ořezu mezi orientací na výšku nebo na šířku stiskněte < < > > > .

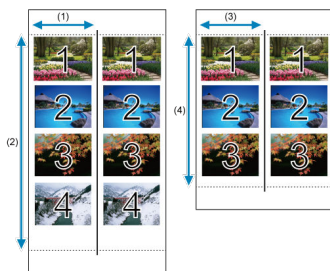
2. Potvrďte nastavení.

- Stiskněte < OK > a potvrďte oblast ořezu.



Poznámka

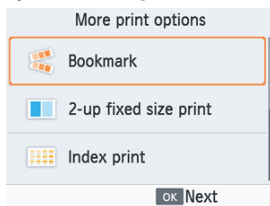
- Pomocí položky [**Adjust Cropping/Nastavení ořiznutí**] v nabídce [**Options/Možnosti**] lze upravit oblast ořezu a pomocí položky [**Reset Cropping/Obnovení ořiznutí**] lze resetovat nastavení ořezu.



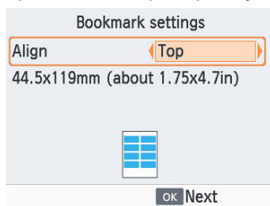
Tisk dvou sad vybraných obrázků na jeden list papíru velikosti L nebo formátu pohlednice (☑).

- Na papír velikosti pohlednice jsou řady čtyř snímků uspořádány na ploše o rozměrech 50 mm (1) x 148 mm (2).
- Na papíře velikosti L jsou řady tří snímků uspořádány na ploše o rozměrech přibližně 44,5 mm (3) x 119 mm (4).

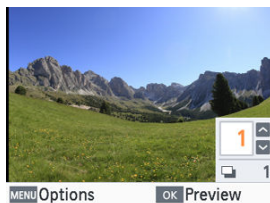
1. Vyberte možnost [Bookmark/Záložka] a stiskněte < OK >.



2. Upravte nastavení podle potřeby a stiskněte < OK >.

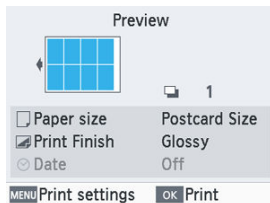


3. Zvolte snímky.



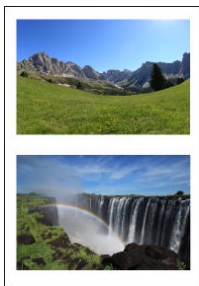
- Zvolte dva snímky, každý s počtem výtisků [1]. U papíru velikosti L můžete vybrat až 3 snímky a u papíru velikosti pohlednice až 4 snímky.
- Stiskněte < OK > a získáte přístup k obrazovce **[Preview/Náhled]**.

4. Tiskněte.



- Proces tisku zahájíte stisknutím tlačítka < OK >.

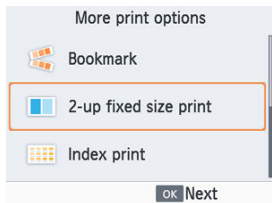
2-up fixed size print/Tisk 2 na stránce ve fixní velikosti



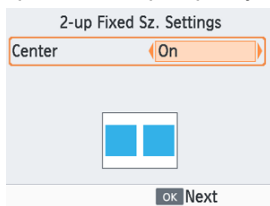
Na jeden list formátu L nebo pohlednice lze vytisknout dva obrázky dohromady, každý o velikosti přibližně jedné karty (📄).

Na velikost vizitky snímek oříznete podle značek ořezu v rozích.

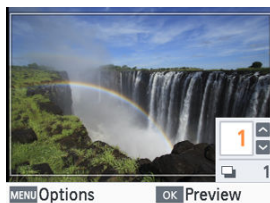
1. Vyberte možnost [2-up fixed size print/Tisk 2 na stránce ve fixní velikosti] a stiskněte <OK >.



2. Upravte nastavení podle potřeby a stiskněte < OK >.

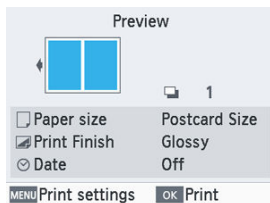


3. Zvolte snímky.

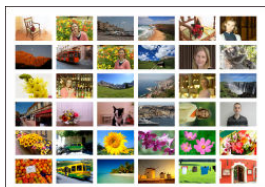


- Vyberte dva obrázky, každý s počtem výtisků [1].
- Stiskněte < OK > a získáte přístup k obrazovce [Preview/Náhled].

4. Tiskněte.

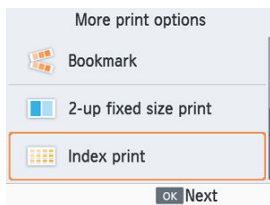


- Proces tisku zahájíte stisknutím tlačítka < OK >.

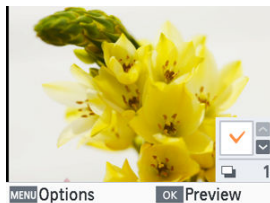


Vybrané snímky se vytisknou vedle sebe v řádcích. Počet snímků na list se liší podle velikosti papíru.

1. Vyberte možnost [Index print/Tisk indexu] a stiskněte <OK >.

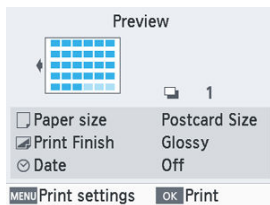


2. Zvolte snímky.



- Stisknutím tlačítka < ^ > zatrhnete pole pro počet snímků.
- Stiskněte < OK > a získáte přístup k obrazovce [Preview/Náhled].

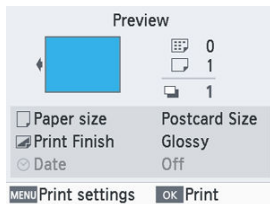
3. Tiskněte.



- Proces tisku zahájíte stisknutím tlačítka < OK >.

Pokud vložíte paměťovou kartu s informacemi pro tisk nastavenými na fotoaparátu, zobrazí se [DPOF images remain Print images?/Zůstávají snímky s DPOF. Vytisknout snímky?]. Pokud chcete zkontrolovat informace o tisku nastavené ve fotoaparátu, stiskněte <OK>.

1. Tiskněte.



- Pokud chcete upravit zobrazená nastavení, stiskněte <MENU> a změňte nastavení na obrazovce [Print settings/Nastavení tisku] (☑).
- Stiskněte <OK> a vytiskněte všechny označené snímky najednou.

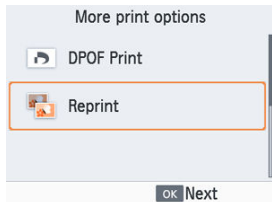


Poznámka

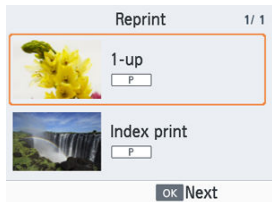
- Dokud je vložena paměťová karta s informacemi pro tisk nastavenými na fotoaparátu, můžete tuto obrazovku zobrazit také výběrem možnosti [DPOF Print/Tisk DPOF] a stisknutím <OK>.

Tiskárna uchovává záznamy o snímcích vytištěných z nabídek [Select & Print/Výběr a tisk] a [ID Photo/ID Photo/Průkazová fotografie] na obrazovce Domů, a také z nabídek [Bookmark/Záložka], [2-up fixed size print/Tisk 2 na stránce ve fixní velikosti] a [Index print/Tisk indexu] v [More print options/More print options/Další možnosti tisku]. Když snímky v těchto záznamech vyberete, lze je vytisknout znovu.

1. Vyberte možnost [Reprint/Reprint/Dotisk] a stiskněte < OK >.

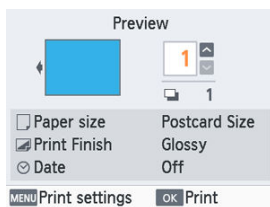


2. Vyberte snímek, který byl vytištěn.



- Vyberte snímek, který jste vytiskli a chcete vytisknout znovu.
- Stiskněte < OK > a získáte přístup k obrazovce [Preview/Náhled].

3. Tiskněte.



- Proces tisku zahájíte stisknutím tlačítka < OK >.
- Stiskněte < ^ > < v > a nastavte kvalitu tisku.



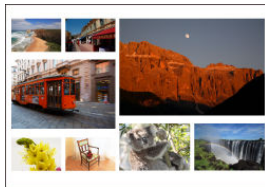
Poznámka

- Historie tisku se vymaže po vypnutí tiskárny nebo vyjmutí paměťových karet či jednotek USB flash.
- Tiskárna SELPHY ukládá do historie tisku až 10 položek.
- Pro data každého vytištěného listu se vytvoří záznam.

Shuffle print/Náhodný tisk

Pomocí možnosti [**Shuffle print/Náhodný tisk**] na obrazovce Domů lze snímky automaticky náhodně uspořádat v různých velikostech na jeden list.

U snímků na paměťových kartách a jednotkách USB flash lze náhodný tisk využít následujícím způsobem.

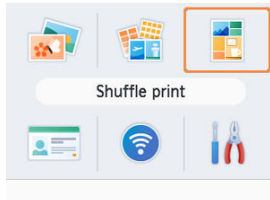


- Do tiskárny SELPHY vložte inkoustovou kazetu a zásobník papíru (s jakýmkoli papírem kromě velikosti vizitky) (📄, 📄).

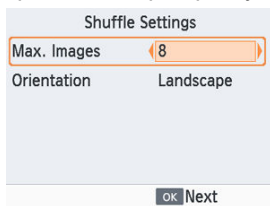
Poznámka

- Náhodný tisk není dostupný u snímků s poměrem stran nižším než 3:1.

1. Vyberte možnost [**Shuffle print/Náhodný tisk**] a stiskněte < OK >.

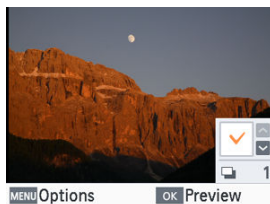


2. Upravte nastavení podle potřeby a stiskněte <OK>.



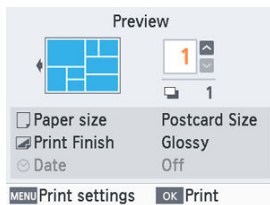
- Pokud chcete použít náhodný tisk až pro 8 snímků, nastavte možnost **[Max. Images/Max. snímků]** na [8]. V případě 9–20 snímků nastavte tuto možnost na [20].

3. Zvolte snímky.



- Stisknutím tlačítka < ^ > zatrhnete pole pro počet snímků.
- Stiskněte < OK > a získáte přístup k obrazovce **[Preview/Náhled]**.

4. Tiskněte.



- Proces tisku zahájíte stisknutím tlačítka < OK >.
- Stiskněte < ^ > < v > a nastavte kvalitu tisku.
- Tisk je možný i v případě menšího počtu snímků, než je maximum nastavené v možnosti [**Max. Images/Max. snímků**] (8 nebo 20). Pokud vyberete více snímků, použije se druhý list pro náhodný tisk. Při náhodném tisku na dva listy se na každý list vytiskne poloviční počet vybraných snímků.

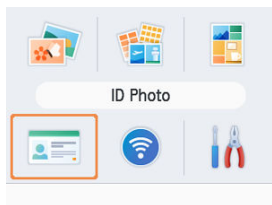
ID Photo/Průkazová fotografie

Pomocí možnosti [ID Photo/ID Photo/Průkazová fotografie] na obrazovce Domů lze vytisknout snímky na paměťových kartách nebo jednotkách USB flash určené k identifikaci osob.

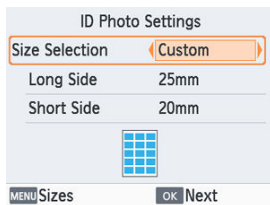


- Do tiskárny SELPHY vložte inkoustovou kazetu a zásobník papíru (s jakýmkoli papírem kromě velikosti vizitky) (🔗, 🔗).

1. Vyberte možnost [ID Photo/ID Photo/Průkazová fotografie] a stiskněte <OK>.



2. Zvolte velikost.

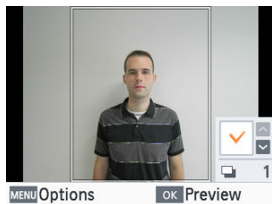


- Vyberte z těchto tří velikostí.

[Custom/Uživatelské nastavení]	Před tiskem specifikujte délku dlouhé a krátké strany.
[Standard/Standardní]	Tisk fotografie, která odpovídá mezinárodním normám ICAO.
[Dual/Dvojí]	Tisk ve dvou velikostech: 50×50 mm a 45×35 mm .

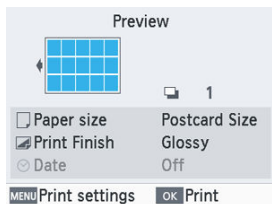
- [Custom/Uživatelské nastavení]: Vyberte délku dlouhé strany v položce [Long Side/Del.str] a následně vyberte délku v položce [Short Side/Krat.str]. Možnosti [Short Side/Krat.str] se automaticky upraví podle délky [Long Side/Del.str].
- Na obrazovce [Sizes/Velikosti] lze omezit velikosti uvedené v možnosti [Custom/Uživatelské nastavení] tak, aby se zobrazily pouze nejpoužívanější velikosti.

3. Zvolte snímky.



- Stisknutím tlačítka < ^ > zatrhnete pole pro počet snímků.
- V rámci velikostí [**Custom/Uživatelské nastavení**] a [**Standard/Standardní**] můžete vybrat až dva snímky.
- Stiskněte < OK > a získáte přístup k obrazovce [**Preview/Náhled**].
- Pokud chcete snímek oříznout, stiskněte < MENU > a vyberte možnost [**Cropping/Výřez**] (🔪).

4. Tiskněte.



- Proces tisku zahájíte stisknutím tlačítka < OK >.

Bezdrátový tisk z chytrých telefonů či fotoaparátů

Tato kapitola popisuje, jak tisknout připojením tiskárny SELPHY k chytrému telefonu nebo fotoaparátu prostřednictvím Wi-Fi.

Podrobnosti o tisku pomocí aplikace SELPHY Photo Layout najdete v části [Používání softwaru SELPHY Photo Layout](#).

- Vysuňte vložené paměťové karty či jednotky USB flash.
- Do tiskárny SELPHY vložte zásobník papíru s preferovanou velikostí papíru a inkoustovou kazetu (☑, ☑).
- Zkontrolujte, zda je operační systém chytrého telefonu aktuální.
 - [Nastavení Wi-Fi na tiskárně SELPHY](#)
 - [Tisk z chytrého telefonu přes aplikaci AirPrint \(iOS\)](#)
 - [Tisk z chytrého telefonu přes aplikaci Mopria \(Android\)](#)
 - [Tisk z fotoaparátu](#)
 - [Následný tisk](#)



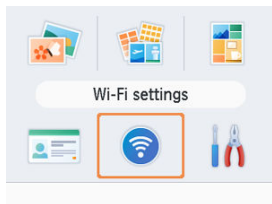
Poznámka

- Tisknout můžete také pomocí vyhrazené aplikace Canon PRINT Inkjet/SELPHY.

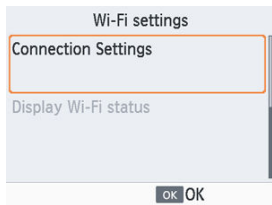
Nastavení Wi-Fi na tiskárně SELPHY

Nastavte přímé připojení Wi-Fi mezi chytrými telefony nebo fotoaparáty a tiskárnou SELPHY.

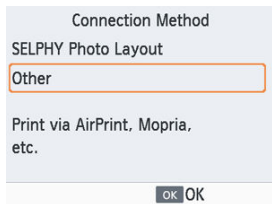
1. Vyberte možnost [Wi-Fi settings/Nastavení Wi-Fi] a stiskněte < OK >.



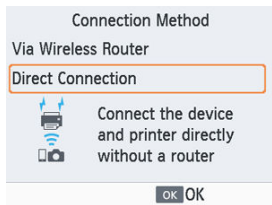
2. Vyberte možnost [Connection Settings/Nastavení připojení] a stiskněte < OK >.



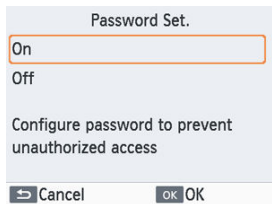
3. Vyberte možnost [Other/Jiné] a stiskněte < OK >.



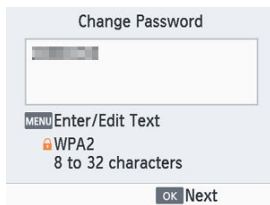
4. Vyberte možnost [Direct Connection/Přímé připojení] a stiskněte <OK >.



5. Vyberte možnost [On/Zap] a stiskněte <OK >.



6. Změňte heslo.




- Zobrazí se aktuální heslo. Heslo podle potřeby změňte a potom stiskněte tlačítko < OK >.
- Stiskněte < MENU > a získáte přístup na obrazovku pro vložení.



- Zobrazí se výše uvedená obrazovka. Připojte se z chytrého telefonu nebo fotoaparátu.
- Až dokončíte nastavení funkce [**Direct Connection/Přímé připojení**], může být použito pro následná připojení.

Poznámka

- Tiskárnu SELPHY můžete také připojit k chytrému telefonu nebo fotoaparátu přes bezdrátový směrovač ().

Tisk z chytrého telefonu přes aplikaci AirPrint (iOS)

Tisknout můžete také ze zařízení Apple, jako jsou iPhone nebo iPady, pomocí aplikace AirPrint.

1. Nastavte Wi-Fi na tiskárně SELPHY (☑).

2. Vyberte možnost [Print/Tisk].

- V aplikaci (například určené k prohlížení fotografií) na zařízení iPhone nebo iPad vyberte snímek, který chcete vytisknout, klepněte na možnost [🖨] a v zobrazených možnostech nabídky klepněte na možnost [Print/Tisk].

3. Nastavte možnosti tiskárny.

- V části [Printer/Tiskárna] zvolte možnost [Canon SELPHY CP1500].
- Specifikujte počet výtisků.

4. Tiskněte.

- Klepněte na možnost [Print/Tisk] pro zahájení tisku.



Upozornění

- V kroku 3 se možná nezobrazí položka [Printer Options/Možnosti tiskárny] v závislosti na kompatibilitě aplikace se službou AirPrint. Pokud možnosti tiskárny nejsou dostupné, tisk z aplikace není možný.



Poznámka

- Během tisku je ikona **[Print Center/Centrum tisku]** uvedena mezi naposledy použitými aplikacemi. Můžete provádět následující operace.
 - Pro kontrolu stavu:
Klepněte na možnost **[Print Center/Centrum tisku]**.
 - Pro zrušení tisku:
Klepněte na možnost **[Print Center/Centrum tisku]** a následně na **[Cancel Printing/Zrušit tisk]**.

Tisk z chytrého telefonu přes aplikaci Mopria (Android)

Z chytrého telefonu se systémem Android můžete tisknout pomocí služby Mopria™ Print Service.

- 1. Nastavte Wi-Fi na tiskárně SELPHY (☑).**
- 2. Stáhněte a nainstalujte službu Mopria Print Service.**
- 3. Nastavte službu Mopria Print Service na ZAP.**
- 4. Otevřete nabídku pro tisk.**
 - V aplikaci (například určené k prohlížení fotografií) na chytrém telefonu se systémem Android vyberte snímek, který chcete vytisknout, a potom otevřete nabídku pro tisk.
- 5. Nastavte tisk.**
 - Jako tiskárnu vyberte [Canon SELPHY CP1500].
 - Zadejte počet kopií, velikost papíru a další podrobnosti.
- 6. Tiskněte.**

Tisk z fotoaparátu

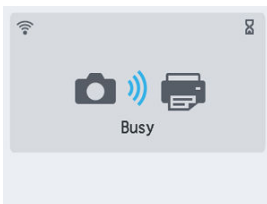
Připojením tiskárny k fotoaparátu kompatibilnímu s DPS přes IP, standardem PictBridge pro připojení Wi-Fi, můžete tisknout následujícím způsobem.

1. Nastavte Wi-Fi na tiskárně SELPHY (☒).

2. Připojte se z fotoaparátu k tiskárně SELPHY.

- V nastaveních Wi-Fi na fotoaparátu vyberte název sítě (SSID) zobrazený na tiskárně SELPHY a zadejte heslo.

3. Tiskněte.



- Vyberte snímky pomocí fotoaparátu a tiskněte.
- Po zahájení tisku se zobrazí zpráva **[Busy/Zaneprázdněná]**.
- Neodpojujte zařízení, dokud je zobrazena výše uvedená obrazovka. Může se stát, že se snímky nevytisknou správně nebo tisk není úplný.



- Pokud už fotoaparát není připojen, zobrazí se obrazovka Domů nebo obrazovka výše.



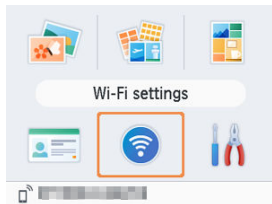
Poznámka

- Nastavení data či rozvržení provedené ve fotoaparátu mají přednost před nastavením tisku na tiskárně SELPHY.

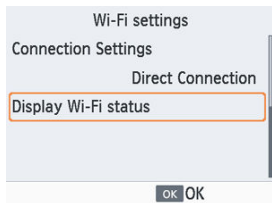
Následný tisk

Po nastavení tiskárny SELPHY pro přímé připojení se v dolní části domovské obrazovky zobrazí název sítě (SSID). Až budete chtít tisknout po prvním připojení, vyberte na chytrém telefonu nebo fotoaparátu tuto název sítě (SSID). Heslo zkontrolujte následujícím způsobem.

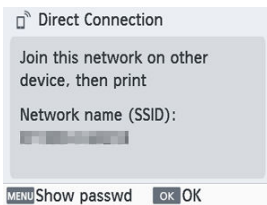
1. Vyberte možnost [Wi-Fi settings/Nastavení Wi-Fi] a stiskněte < OK >.



2. Vyberte možnost [Display Wi-Fi status/Zobrazení stavu Wi-Fi] a stiskněte < OK >.



3. Zkontrolujte heslo.



- Stiskněte <MENU> a zobrazte heslo.

Tisk z počítače přes síť Wi-Fi

Tato kapitola popisuje, jak tisknout připojením tiskárny SELPHY k počítači prostřednictvím Wi-Fi.

Než budete moci tisknout přes Wi-Fi z počítače, musí být počítač se snímký k odeslání připojen k bezdrátovému směrovači.

- Vysuňte vložené paměťové karty či jednotky USB flash.
 - Do tiskárny SELPHY vložte zásobník papíru s preferovanou velikostí papíru a inkoustovou kazetu (☞, ☞).
 - Bezdrátový směrovač musí podporovat připojení IEEE 802.11b/g.
 - Zkontrolujte, zda je operační systém aktuální.
-
- [Připojení tiskárny SELPHY k bezdrátovému směrovači](#)
 - [Tisk ze systému Windows](#)
 - [Tisk ze systému macOS](#)

Připojení tiskárny SELPHY k bezdrátovému směrovači

Způsob připojení se liší podle toho, zda je směrovač kompatibilní se standardem WPS.

[Směrovače kompatibilní se standardem WPS](#)

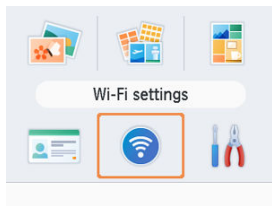
[Směrovače bez podpory standardu WPS](#)

Směrovače kompatibilní se standardem WPS

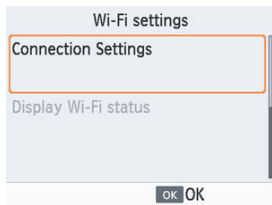
1. Zkontrolujte směrovač.

- Přesvědčte se, zda je směrovač zapnutý a je připraven ke komunikaci.

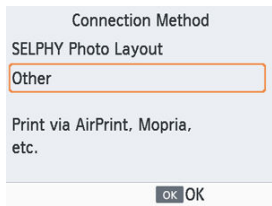
2. Vyberte možnost [Wi-Fi settings/Nastavení Wi-Fi] a stiskněte <OK>.



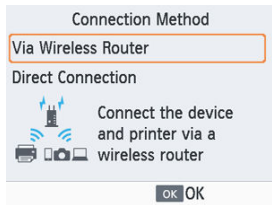
3. Vyberte možnost [Connection Settings/Nastavení připojení] a stiskněte < OK >.



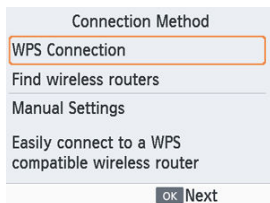
4. Vyberte možnost [Other/Jiné] a stiskněte < OK >.



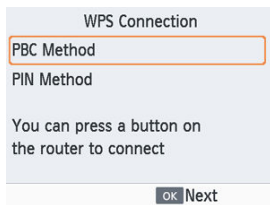
5. Vyberte možnost [Via Wireless Router/Přes bezdrátový směrovač] a stiskněte < OK >.



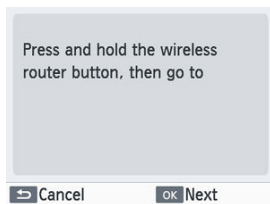
6. Vyberte možnost [WPS Connection/Připojení WPS] a stiskněte <OK>.



7. Vyberte možnost [PBC Method/Metoda PBC] a stiskněte <OK>.



8. Na směrovači podržte na několik sekund tlačítko připojení WPS.



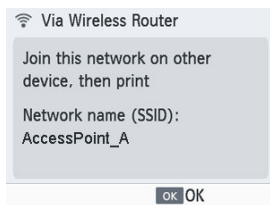
- Podrobné informace o tom, kde je umístěno tlačítko a jak dlouho ho držet stisknuté, najdete v návodu k obsluze směrovače.
- Na tiskárně SELPHY stiskněte tlačítko <OK>.

9. Navažte spojení.



- Stiskněte < OK >, když se zobrazí výše uvedená obrazovka.

10. Zkontrolujte název směrovače.



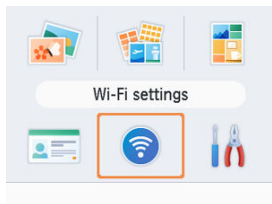
Poznámka

- Pokud jste vybrali možnost **[PIN Method/Metoda PIN]** v kroku 7, zadejte kód PIN (zobrazený na tiskárně SELPHY) na směrovači, stiskněte < OK > na tiskárně SELPHY a přejděte ke kroku 9. Pokyny týkající se konfigurace kódů PIN najdete v návodu k obsluze směrovače.

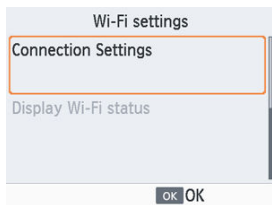
1. Zkontrolujte směrovač.

- Přesvědčte se, zda je směrovač zapnutý a je připraven ke komunikaci.

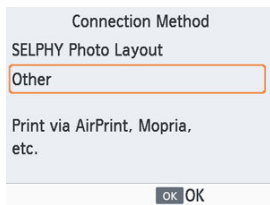
2. Vyberte možnost [Wi-Fi settings/Nastavení Wi-Fi] a stiskněte < OK >.



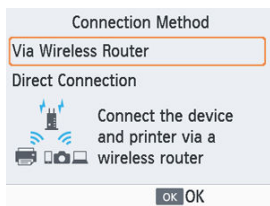
3. Vyberte možnost [Connection Settings/Nastavení připojení] a stiskněte < OK >.



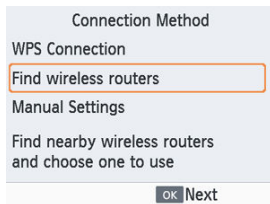
4. Vyberte možnost [Other/Jiné] a stiskněte < OK >.



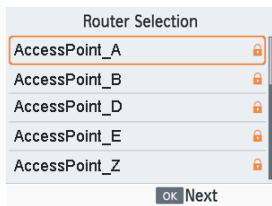
5. Vyberte možnost [Via Wireless Router/Přes bezdrátový směrovač] a stiskněte < OK >.



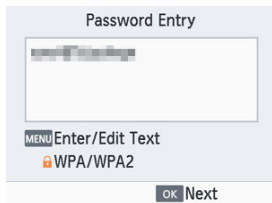
6. Vyberte možnost [Find wireless routers/Najít bezdrátové směrovače] a stiskněte < OK >.



7. Vyberte směrovač a stiskněte tlačítko <OK>.

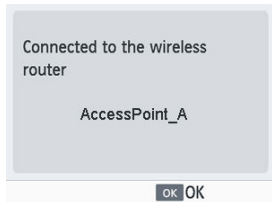


8. Zadejte heslo a stiskněte tlačítko <OK>.

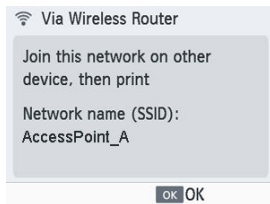


- Stiskněte <MENU> a přejděte na obrazovku pro zadání, kde zadejte heslo směrovače vybraného v kroku 7.

9. Zkontrolujte, zda je nyní tiskárna SELPHY připojena, a stiskněte tlačítko <OK>.



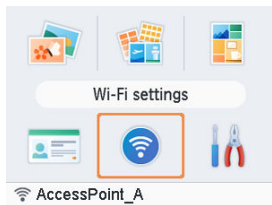
10. Zkontrolujte název směrovače.



Tisk ze systému Windows

Ze systému Windows můžete tisknout pomocí služby Mopria.

1. Připojte tiskárnu SELPHY k bezdrátovému směrovači (📶).
2. Zkontrolujte, zda je tiskárna SELPHY připojena ke stejnému směrovači jako počítač.



- Zkontrolujte, zda je směrovač identifikován v dolní části obrazovky Domů a zda ikona antény neobsahuje červený symbol ×.

Kroky prováděné na počítači

3. Vyberte možnost [Settings/Nastavení] v nabídce Start.
4. Vyberte možnost [Devices/Zařízení].
5. Vyberte možnost [Printers & scanners/Tiskárny a skenery] a klikněte na [Add a printer or scanner/Přidat tiskárnu nebo skener].
6. Zvolte [Canon SELPHY CP1500] a klikněte na tlačítko [Add device/Přidat zařízení].

7. Otevřete dialogové okno pro tisk.

- Spustíte fotografický software, vyberte snímky pro tisk a otevřete dialogové okno tisku.
- Jako cílovou tiskárnu vyberte [Canon SELPHY CP1500].

8. Zvolte možnosti tisku.

- Zvolte velikost papíru odpovídající velikosti papíru a inkoustové kazetě v tiskárně SELPHY. U uvedených formátů papíru můžete také zvolit tisk s okraji nebo bez okrajů.
- Zvolte požadovanou orientaci papíru při tisku a počet výtisků.

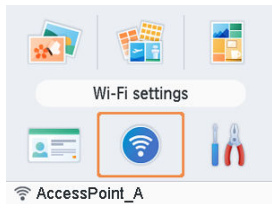
9. Tiskněte.

- Pokud chcete vytisknout další snímky, opakujte kroky 7–9.

Tisk ze systému macOS

Ze systému macOS můžete tisknout pomocí služby AirPrint.

1. Připojte tiskárnu SELPHY k bezdrátovému směrovači (📶).
2. Zkontrolujte, zda je tiskárna SELPHY připojena ke stejnému směrovači jako počítač.



- Zkontrolujte, zda je směrovač identifikován v dolní části obrazovky Domů a zda ikona antény neobsahuje červený symbol ×.

Kroky prováděné na počítači

3. V nabídce [System Preferences/Předvolby systému] otevřete [Printers & Scanners/Tiskárny a skenery] nebo [Print & Scan/Tisk a skenování].
4. Klikněte na tlačítko [+] pod seznamem.
5. Vyberte možnost [Canon SELPHY CP1500].
6. Klepněte na tlačítko [Add/Přidat].

7. Otevřete dialogové okno pro tisk.

- Spustíte fotografický software, vyberte snímky pro tisk a otevřete dialogové okno tisku.
- Jako cílovou tiskárnu vyberte [Canon SELPHY CP1500].

8. Zvolte možnosti tisku.

- Specifikujte velikost papíru, orientaci a počet výtisků.
- Vyberte jednu z těchto velikostí papíru.

Popis velikosti papíru	Velikost papíru
Velikost L	89 × 119 mm
Velikost P	Pohlednice
Velikost C	54 × 86 mm

9. Tiskněte.

- Klikněte na tlačítko **[Print/Tisk]** a zahájíte tisk.
- Pokud chcete vytisknout další snímky, opakujte kroky 7–9.





Poznámka

- K zobrazení webové stránky tiskárny z obrazovky nastavení tiskárny v systému macOS je nutné ověření. Přihlaste se zadáním jména ADMIN a jako heslo zadejte adresu MAC bez dvojteček (například AA:BB:CC:DD:EE:FF -> AABBCDDDEEFF). Adresu MAC můžete zjistit v nabídce **[Wi-Fi settings/Nastavení Wi-Fi]** ► **[Confirm Settings/Potvrdit nastavení]** ► **[MAC Address/Adresa MAC]**. Pokud jste heslo změnili a již si ho nepamätujete, použijte možnost **[Reset Settings/Resetovat nastavení]** v nabídce **[Wi-Fi settings/Nastavení Wi-Fi]** nebo možnost **[Reset all to default/Obnovení výchozího nastavení]** v nabídce **[Setup/Nastavení]** na tiskárně SELPHY, abyste obnovili výchozí heslo.

Tisk přes připojení USB

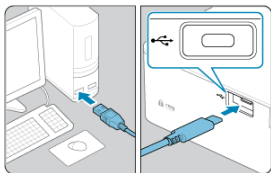
Tato kapitola popisuje, jak tisknout připojením tiskárny SELPHY k počítači nebo fotoaparátu kompatibilnímu s rozhraním PictBridge (USB) pomocí kabelu USB.

- Připravte si následující kabel USB.
 - Komerčně dostupný kabel nepřesahující délku 2,5 m.
 - Koncovka pro tiskárnu SELPHY: Type-C
- Vysuňte vložené paměťové karty či jednotky USB flash.
- Do tiskárny SELPHY vložte zásobník papíru s preferovanou velikostí papíru a inkoustovou kazetu (, ).
- Zkontrolujte, zda je operační systém aktuální.
 - [Tisk ze systému Windows](#)
 - [Tisk ze systému macOS](#)
 - [Tisk z fotoaparátu](#)

Tisk ze systému Windows

Ze systému Windows můžete tisknout pomocí služby Mopria.

1. Zapněte tiskárnu SELPHY a počítač.
2. Připojte tiskárnu SELPHY k počítači prostřednictvím kabelu USB.



Kroky prováděné na počítači

3. Vyberte možnost [Settings/Nastavení] v nabídce Start.
4. Vyberte možnost [Devices/Zařízení].
5. Vyberte možnost [Printers & scanners/Tiskárny a skenery] a klikněte na [Add a printer or scanner/Přidat tiskárnu nebo skener].
6. Zvolte [Canon SELPHY CP1500] a klikněte na tlačítko [Add device/Přidat zařízení].
7. Otevřete dialogové okno pro tisk.
 - Spusťte fotografický software, vyberte snímky pro tisk a otevřete dialogové okno tisku.
 - Jako cílovou tiskárnu vyberte [Canon SELPHY CP1500].

8. Zvolte možnosti tisku.

- Zvolte velikost papíru odpovídající velikosti papíru a inkoustové kazetě v tiskárně SELPHY. U uvedených formátů papíru můžete také zvolit tisk s okrají nebo bez okrajů.
- Zvolte požadovanou orientaci papíru při tisku a počet výtisků.

9. Tiskněte.

- Pokud chcete vytisknout další snímky, opakujte kroky 7–9.



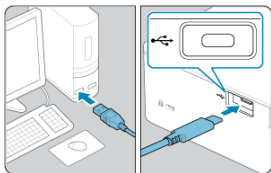
Upozornění

- Když je tiskárna SELPHY připojena přes USB k počítači, zabraňte vstupu počítače do režimu spánku nebo do úsporného režimu. Pokud počítač přejde do režimu spánku, zatímco je tiskárna SELPHY připojena přes USB, probudte počítač bez odpojení kabelu USB. Pokud se obnovení nepodaří, počítač restartujte.

Tisk ze systému macOS

Z počítače můžete tisknout pomocí služby AirPrint.

1. Zapněte tiskárnu SELPHY a počítač.
2. Propojte tiskárnu SELPHY s počítačem pomocí kabelu USB.



Kroky prováděné na počítači

3. V nabídce [System Preferences/Předvolby systému] otevřete [Printers & Scanners/Tiskárny a skenery] nebo [Print & Scan/Tisk a skenování].
4. Klikněte na tlačítko [+] pod seznamem.
5. Vyberte možnost [Canon SELPHY CP1500].
6. Klepněte na tlačítko [Add/Přidat].
7. Otevřete dialogové okno pro tisk.
 - Spustíte fotografický software, vyberte snímky pro tisk a otevřete dialogové okno tisku.
 - Jako cílovou tiskárnu vyberte [Canon SELPHY CP1500].

8. Zvolte možnosti tisku.

- Specifikujte velikost papíru, orientaci a počet výtisků.
- Vyberte jednu z těchto velikostí papíru.

Popis velikosti papíru	Velikost papíru
Velikost L	89 × 119 mm
Velikost P	Pohlednice
Velikost C	54 × 86 mm

9. Tiskněte.

- Klikněte na tlačítko **[Print/Tisk]** a zahájíte tisk.
- Pokud chcete vytisknout další snímky, opakujte kroky 7–9.



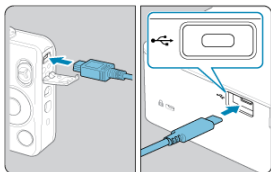
Upozornění

- Když je tiskárna SELPHY připojena přes USB k počítači, zabraňte vstupu počítače do režimu spánku nebo do úsporného režimu. Pokud počítač přejde do režimu spánku, zatímco je tiskárna SELPHY připojena přes USB, probudte počítač bez odpojení kabelu USB. Pokud se obnovení nepodaří, počítač restartujte.

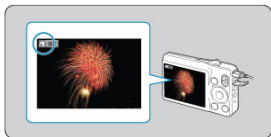
Tisk z fotoaparátu

Po připojení fotoaparátu, který podporuje formát PictBridge (USB), můžete snímky vybírat pomocí fotoaparátu a tisknout.

1. Propojte tiskárnu SELPHY s fotoaparátem pomocí kabelu USB.



2. Zapněte tiskárnu SELPHY a potom fotoaparát. Spust'te režim Přehrávání.



- V závislosti na fotoaparátu se může zobrazit ikona [PictBridge].

3. Na fotoaparátu vyberte snímky a připravte je pro tisk.

- Spust'te tisk pomocí fotoaparátu.
- Po dokončení vypněte tiskárnu SELPHY i fotoaparát a odpojte kabel USB.

Konfigurace nastavení

V této kapitole jsou popsány položky [**Setup/Nastavení**] a [**Wi-Fi settings/Nastavení Wi-Fi**] na obrazovce Domů.

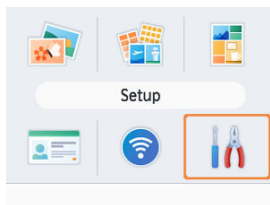
- [Nastavení tisku](#)
- [Nastavení tiskárny](#)
- [Další nastavení sítě Wi-Fi](#)

Nastavení tisku

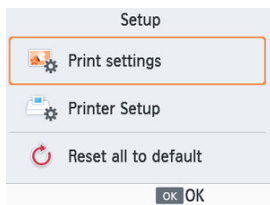
- [Povrchová úprava tisku](#)
- [Okraje](#)
- [Rozvržení stránky](#)
- [Pozadí](#)
- [Optimalizace snímku](#)
- [Jas](#)
- [Nastavení barev](#)
- [Filtr](#)
- [Vyhlazení pleť](#)
- [Redukce červených očí](#)
- [Datum](#)
- [Číslo souboru](#)
- [Tisk teček zabráňujících opakovanému použití](#)

V případě tisku z paměťových karet nebo jednotek USB flash lze změnit několik nastavení tisku. Nastavení se vztahují na veškerý relevantní tisk, takže není třeba doplňovat nastavení pro každý snímek. Mějte na paměti, že po vypnutí tiskárny SELPHY se obnoví výchozí nastavení. V závislosti na typu snímku nebo použité aplikaci nemusí být možné některé funkce nakonfigurovat.

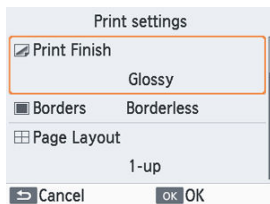
1. Vyberte možnost [Setup/Nastavení] a stiskněte < OK >.



2. Vyberte možnost [Print settings/Nastavení tisku] a stiskněte < OK >.

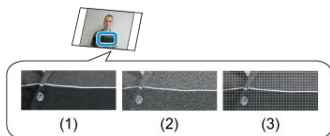


3. Vyberte položku, kterou si přejete změnit, a stiskněte < OK >.



- Nastavení tisku lze také zobrazit na obrazovce [Preview/Náhled]. (Nastavení nedostupná pro aktuální funkci tisku jsou zobrazena šedě a nelze je upravit.)

Povrchová úprava tisku



- Přídáním jemné textury na povrch vašich výtisků můžete vytvářet méně lesklou úpravu.


(1)	Glossy/Lesklý (výchozí)	Tisk s lesklým povrchem.
(2)	Semi-gloss/Pololesklý	Jemný vzor pro dosažení méně lesklého povrchu.
(3)	Satin/Saténový	Jemný rastrový vzor pro dosažení méně lesklého povrchu.

Okraje

- Tiskněte snímky s okraji nebo bez nich.
- Výběrem možnosti [**Bordered/S okraj**] můžete vytisknout celý snímek.
- Borderless/Bez okrajů (výchozí) / Bordered/S okraj

Rozvržení stránky



- Vyberte počet snímků na arch.
- Pro sadu barevného inkoustu a papíru KC-181L (8 štítků na stránku, ) , vyberte **[Multi 8]**.

1-up/1 na stránce (výchozí)	Tisk jednoho snímku na arch.
Multi 2	Tisk dvou snímků na arch.
Multi 4	Tisk čtyř snímků na arch.
Multi 8	Tisk osmi snímků na arch.

Pozadí

- Nastavte barvu kolem snímků.
- Dopad tohoto nastavení můžete vidět na obrazovce **[Preview/Náhled]**, a to na obrázku rozložení vpravo nahoře.
- White/Bílá (výchozí) / Black/Černá

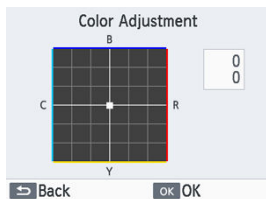
Optimalizace snímku

- Automaticky provádí korekci jasu a kontrastu podle každého snímku.
- On/Zap (výchozí) / Off/Vyp

Jas

- Nastavení jasu snímku v rozsahu od -3 do +3.
- Pro jasnější snímky zvolte vyšší kladnou hodnotu, pro tmavší snímky zvolte vyšší zápornou hodnotu.

Nastavení barev



- Upravte úroveň červené, modré, azurové a žluté (R/B/C/Y) v rozsahu 0–3. Například zvýšením úrovně R se sníží úroveň C (komplementární barvy).
- Stiskněte < ^ > < v > < > > a vyberte hodnotu. Následně stiskněte < OK > a potvrďte svůj výběr.

Filtr

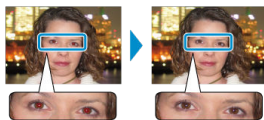
- Vyberte speciální barevné tóny, aby výtisky vypadaly osobitě, nebo zvolte sépiové či černobílé výtisky.

Off/Vyp (výchozí)	—
Vivid/Živé barvy	Snímky jsou živé, kontrastnější a sytější.
Neutral/Neutrální	Obrázky jsou tlumené, s menším kontrastem a sytostí barev.
PositiveFilm/Diapositiv	Snímky mají živý, přirozený vzhled jako při fotografování na diapositivu.
Sepia/Sépie	Vytváří sépiové výtisky.
B/W / Černobíle	Vytváří černobílé výtisky.

Vyhlazení pleti

- Dodá pleti na snímku hladký a krásný vzhled.
- Off/Vyp (výchozí) / On/Zap

Redukce červených očí



- Korekce snímků ovlivněných efektem červených očí.
- Off/Vyp (výchozí) / On/Zap

Datum

- Přidání dat pořízení snímků fotoaparátem při tisku.
- Při použití možnosti [**Subtle/Jemné**] budou znaky nepostřehnutelné při přímém pohledu, ale viditelné z úhlu.
- Off/Vyp (výchozí) / Prominent/Výrazné / Subtle/Jemné

Upozornění

- Abyste se vyhnuli dvěma datům u snímků, kde bylo datum již označeno fotoaparátem, vyberte možnost [**Off/Vyp**].

Číslo souboru

- Snímky lze vytisknout s číslem souboru.
- Při použití možnosti [**Subtle/Jemné**] budou znaky nepostřehnutelné při přímém pohledu, ale viditelné z úhlu.
- Off/Vyp (výchozí) / Prominent/Výrazné / Subtle/Jemné

Tisk teček zabraňujících opakovanému použití

- Na okraji se vytisknou tečky, abyste papír omylem nepoužili dvakrát.
- On/Zap (výchozí) / Off/Vyp

Upozornění

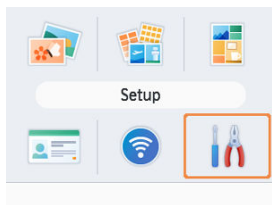
- Nikdy nepoužívejte papír pro tisk opakovaně, i když je větší část listu nepotištěna. Mohlo by to tiskárnu poškodit nebo způsobit nesprávnou funkci.

Nastavení tiskárny

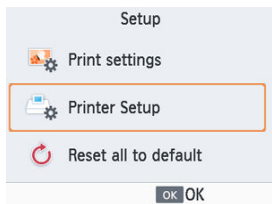
- [Adresa URL pro stažení manuálu/softwareu](#)
- [Priorita průkazové fotografie](#)
- [Ponechat nastavení tisku](#)
- [Formát data](#)
- [Úspora energie](#)
- [Jazyk](#)

Také lze změnit několik nastavení, která řídí provoz tiskárny SELPHY. Nastavení zůstane zachováno i po vypnutí tiskárny SELPHY nebo vyjmutí paměťové karty.

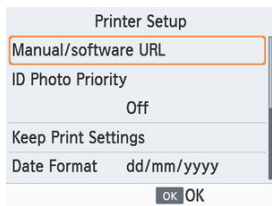
1. Vyberte možnost [Setup/Nastavení] a stiskněte < OK >.



2. Vyberte možnost [Printer Setup/Nastavení tiskárny] a stiskněte < OK >.



3. Vyberte položku, kterou si přejete změnit, a stiskněte < OK >.



Adresa URL pro stažení manuálu/softwareu

Pokud si chcete stáhnout návod k použití, naskenujte zobrazený QR kód pomocí chytrého telefonu.

Priorita průkazové fotografie

- Automaticky zobrazí obrazovku Nastavení průkazové fotografie (☑), když tiskárnu SELPHY zapnete, vložíte paměťovou kartu nebo po tisku.
- Pokud je tato možnost nastavena na **[Off/Vyp]**, zobrazí se místo toho obrazovka **[Select & Print/Výběr a tisk]** (☑).
- Off/Vyp (výchozí) / On/Zap

Ponechat nastavení tisku

- Ponechání nastavení tisku (☑) i po vypnutí tiskárny.
- Lze nastavit samostatně pro každé nastavení tisku.
- Off/Vyp (výchozí) / On/Zap

Formát data

- Při přidávání data (📅) upravte jeho formát podle potřeby.
- rrrr/mm/dd / mm/dd/rrrr / dd/mm/rrrr (výchozí)

Úspora energie

- Tiskárna SELPHY se automaticky vypne, pokud je přibližně 5 minut v nečinnosti.
- On/Zap (výchozí) / Off/Vyp



Poznámka

- Tiskárna SELPHY se automaticky nevypne v těchto případech.
 - Při připojení jiného zařízení
 - Při povolení funkce Wi-Fi
 - Když se zobrazí chybové hlášení
 - Když je k tiskárně SELPHY připojena aplikace SELPHY Photo Layout, po instalaci do chytrého telefonu, jak je popsáno v části [Používání aplikace SELPHY Photo Layout](#)

Jazyk

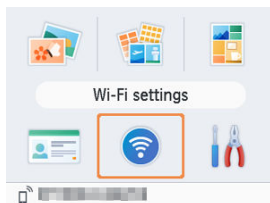
- Změna jazyka nabídek a zpráv (🌐).

Další nastavení sítě Wi-Fi

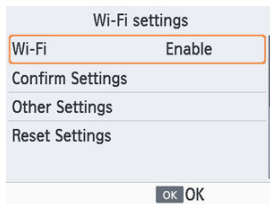
- [Wi-Fi](#)
- [Confirm Settings/Potvrdit nastavení](#)
- [Další nastavení](#)
- [Reset Settings/Resetovat nastavení](#)
- [Zadávání informací](#)

V nabídce **[Wi-Fi settings/Nastavení Wi-Fi]** na obrazovce Domů můžete kromě nastavení tisku přes Wi-Fi také zkontrolovat informace o nastavení a obnovit nastavení Wi-Fi.

1. Vyberte možnost **[Wi-Fi settings/Nastavení Wi-Fi]** a stiskněte **< OK >**.



2. Vyberte položku, kterou si přejete změnit, a stiskněte **< OK >**.



Wi-Fi

Připojení Wi-Fi deaktivujte výběrem možnosti **[Disable/Zakázat]**.

Confirm Settings/Potvrdit nastavení

Slouží ke kontrole názvu tiskárny, adresy IP a dalších údajů.

Další nastavení

- Položka **[Set Printer Name/Nastavení názvu tiskárny]** umožňuje přejmenovat tiskárnu. Stiskněte **< MENU >** a otevřete obrazovku pro zadávání. Potom zadejte nový název tiskárny (🔗).
- Vyberte možnost **[IPv4/IPv6 Settings/Nastavení IPv4/IPv6]** ► **[IPv4]** a zadejte IP adresu a masku podsítě pro IPv4 ručně.
- Vyberte možnost **[IPv4/IPv6 Settings/Nastavení IPv4/IPv6]** ► **[IPv6]** a povolte či zakažte adresu IPv6.
- Nastavte typ zabezpečení v nabídce **[Security settings/Nastavení zabezpečení]**.

⚠ Upozornění

- Adresa **[IPv6]** není dostupná v kombinaci s funkcí **[Direct Connection/Přímé připojení]**.
- **[Security settings/Nastavení zabezpečení]** může být konfigurováno, pokud je používána funkce **[Direct Connection/Přímé připojení]** nebo pokud je tiskárna SELPHY připojena k aplikaci SELPHY Photo Layout.
- Připojení nemusí být možné, pokud je položka **[Security settings/Nastavení zabezpečení]** nastavena na **[WPA3]**, a to v závislosti na operačním systému chytrého telefonu, verzi softwaru nebo jiných faktorech. V takovém případě nastavte položku na **[WPA2]**.

Reset Settings/Resetovat nastavení

Umožňuje obnovit nastavení Wi-Fi, například název tiskárny, informace o směrovači a heslo.

Zadávání informací

Při zadávání názvu tiskárny, hesla nebo jiných informací stiskněte < MENU > a otevřete obrazovku pro zadávání.



Zadávání informací

- Stiskněte < ^ > < v > < < > > a vyberte písmeno, číslo nebo symbol. Následně stiskněte < OK >. Pro zadání mezery vyberte možnost [Space/Mezera] a následně stiskněte < OK >.

Odstraňování informací

- Použijte < ^ > < v > < < > > a vyberte tlačítko [X]. Následně stiskněte < OK >.

Přepínání režimů vstupu

- Pokud chcete přepnout z velkých písmen na malá a poté na symboly, opakovaně stiskněte < MENU >.

Návrat na předchozí obrazovku

- Pokud chcete potvrdit zadání a vrátit se na předchozí obrazovku, použijte < ^ > < v > < < > > a vyberte [Finish/Dokončit]. Následně stiskněte < OK >.
- Pokud chcete zrušit zadání a vrátit se na předchozí obrazovku, stiskněte < ↶ >.

Referenční informace

Tato kapitola odpovídá na nejčastější otázky a poskytuje technické informace o tiskárně SELPHY.

- [Odstraňování problémů](#)
- [Tisk bez síťové zásuvky](#)
- [Ukládání vytištěných snímků](#)
- [Po tisku](#)
- [Technické údaje](#)
- [Ochranné známky a licence](#)

Odstraňování problémů

- [Napájení](#)
- [Obrazovka](#)
- [Tisk](#)
- [Papír](#)
- [Wi-Fi](#)
- [Chybové zprávy](#)

Napájení

Tiskárnu SELPHY nelze zapnout

- Přesvědčte se, že je napájecí kabel správně zapojen a správně zasunut do zásuvky (🔌).
- Podržte < ⏻ >, dokud se nezobrazí úvodní obrazovka (🏠).
- Při používání bateriového zdroje se přesvědčte, že akumulátor je nabitý a správně vložený.

Obrazovka

Nezobrazuje se obrazovka pro výběr snímku

- Když je zobrazena obrazovka nastavení průkazové fotografie, stiskněte < ↩ > a zobrazí se obrazovka Domů. Stiskněte < ^ > nebo < v > pro výběr možnosti **[Select & Print/Výběr a tisk]**, a poté stiskněte < OK >.

Nelze tisknout

- Přesvědčte se, že je tiskárna SELPHY zapnutá (🔗).
- Přesvědčte se, že zásobník papíru a inkoustová kazeta jsou správně vloženy (🔗, 🔗).
- Přesvědčte se, že inkoustový arch není volný (🔗).
- Přesvědčte se, že používáte papír určený výhradně pro tiskárnu SELPHY (🔗).
- V případě potřeby vyměňte inkoustovou kazetu a doplňte papír do zásobníku (🔗, 🔗).
- Přesvědčte se, že používáte správnou kombinaci papíru, zásobníku na papír a inkoustové kazety (🔗).

Nelze zobrazit nebo vytisknout snímky na paměťové kartě nebo v jednotce USB flash

- Přesvědčte se, že paměťová karta je zcela zasunutá do správného slotu se štítkem nahoru (🔗, 🔗).
- Přesvědčte se, že jednotka USB flash je zcela zasunuta do správného portu (🔗).
- Přesvědčte se, že je podporován formát snímku (🔗).
- Přesvědčte se, že paměťová karta, která vyžaduje adaptér, nebyla zasunuta bez tohoto adaptéru (🔗).
- Zkontrolujte formáty podporované pro jednotky USB flash (🔗).

Nelze tisknout z fotoaparátu

- Přesvědčte se, že fotoaparát podporuje technologii PictBridge (🔗, 🔗).
- Při tisku přes USB se přesvědčte, že tiskárna SELPHY je připojena přímo k fotoaparátu pomocí kabelu USB (🔗).
- Přesvědčte se, že baterie ve fotoaparátu jsou dostatečně nabitě. Pokud jsou baterie vybité, vyměňte je za plně nabitě nebo nové baterie.
- Vyjměte z tiskárny SELPHY vložené paměťové karty či jednotky USB flash.

Nelze tisknout z počítače

- Přesvědčte se, že jste správně nainstalovali ovladač tiskárny (🔗).
- Vysuňte vložené paměťové karty či jednotky USB flash.
- Při tisku přes Wi-Fi se přesvědčte, že tiskárna SELPHY i počítač jsou správně připojeny ke směrovači (🔗).
- Při tisku přes USB se přesvědčte, že tiskárna SELPHY je připojena přímo k počítači pomocí kabelu USB (🔗, 🔗). Tiskárna nemusí fungovat správně, pokud je k počítači připojena přes rozbočovač USB.
- Windows: Přesvědčte se, že tiskárna není offline. Pokud ano, klikněte pravým tlačítkem na ikonu tiskárny a uveďte tiskárnu do stavu online.
- Windows: Použijte nejnovější verzi kompatibilní se službou Mopria.

Při tisku z paměťových karet nebo jednotek USB flash chybí datum nebo číslo souboru

- Přesvědčte se, že tiskárna SELPHY je nastavena na tisk data nebo čísla souboru (🔗, 🔗). Vezměte na vědomí, že zašedlé nastavení na stránce **[Print settings/Nastavení tisku]** není dostupné. Upozorňujeme, že při tisku DPOF je tisk data nebo čísla souboru nakonfigurován ve fotoaparátu.

Chybí datum nebo číslo souboru při tisku z fotoaparátů

- Přesvědčte se, že je ve fotoaparátu povoleno přidání data nebo čísla souboru. Upozorňujeme, že u standardních nastavení fotoaparátu se použije nastavení data nebo čísla souboru na tiskárně SELPHY.

Kvalita tisku je špatná

- Přesvědčte se, že inkoustový arch a papír nejsou znečištěné nebo zaprášené.
- Přesvědčte se, že uvnitř tiskárny SELPHY není prach (🔗).
- Přesvědčte se, že v tiskárně SELPHY nedošlo ke kondenzaci vlhkosti (🔗).
- Přesvědčte se, že tiskárna SELPHY není umístěna blízko zdrojů elektromagnetických vln nebo silného elektromagnetického pole.

Barvy na vytištěných snímcích neodpovídají zobrazeným barvám

- Tiskárny a zobrazovací zařízení reprodukuje barvy různým způsobem. Barvy se mohou lišit rovněž kvůli intenzitě a teplotě barev osvětlení v prostředí, kde monitor sledujete, a také z důvodu kalibrace barev u monitoru.

Jednotlivé snímky se tisknou zmenšené, pouze v jedné pozici rozvržení

- Změňte nastavení [**Page Layout/Rozvržení str.**] (🔗). Pokud v nabídce [**Page Layout/Rozvržení str.**] vyberete jinou možnost než [**1-up/1 na stránce**], vytisknou se jednotlivé snímky v jedné poloze rozvržení na archu v případě, že tisknete z fotoaparátu nebo jiného zařízení, které může odesílat najednou pouze jeden snímek.

Tisk trvá příliš dlouho

- Tiskárna SELPHY dočasně pozastaví tisk, pokud překročí určitou teplotu. Nejedná se o problém. Počkejte, až tiskárna vychladne. Nepřetržitý tisk, používání tiskárny SELPHY v horkém prostředí nebo zapříčinění jejího zahřátí uvnitř (například náhodným zablokováním ventilačních otvorů na zadní straně (🔗)) může způsobit dočasné zastavení tisku.
- V závislosti na prostředí může tisk nějakou dobu trvat. V takovém případě zkuste tisknout jiným způsobem – z paměťové karty, přes Wi-Fi nebo přes USB.

Tisk nelze zrušit

- Pokud tisknete z chytrého telefonu, fotoaparátu nebo počítače, nemusí být možné zrušit probíhající tisk pomocí tlačítka < ⏪ > na tiskárně SELPHY. Pokud na tiskárně SELPHY není zobrazeno tlačítko [⏪], zastavte tisk pomocí zařízení, ze kterého tisknete.

Papír nelze vložit do zásobníku

- Přesvědčte se, že formát papíru je shodný s formátem zásobníku (🔗).

Papír se nepodává správně nebo často dochází k zaseknutí papíru

- Přesvědčte se, že papír a zásobník jsou správně vloženy (🔗, 🔗).
- Přesvědčte se, že v zásobníku je méně než 19 archů.
- Přesvědčte se, že se v zásobníku nenahromadilo 19 či více výtisků.
- Přesvědčte se, že používáte papír určený výhradně pro tiskárnu SELPHY (🔗).
- Ujistěte se, že nepoužíváte papír, který již byl použit k tisku, například papír s prázdnými plochami.

Nelze vytisknout správný počet výtisků (zbývá papír po vypotřebování inkoustu)

- Pokud jako první dojde inkoust, může zůstat část nepoužitého papíru.
- Ověřte si, zda je ještě k dispozici inkoust.

Zaseknutý papír

- Pokud papír vyčnívá z předního nebo zadního podavače (🔗), jemným tahem papír vytáhněte. Pokud však papír nelze vyjmout jemným tahem, nesnažte se ho vytahovat silou. Tiskárnu vypněte a znovu zapněte. Opakujte to tak dlouho, dokud se papír nevysune. Pokud jste tiskárnu během tisku nechtěně vypnuli, znovu ji zapněte a počkejte, až se papír vysune. Pokud se papír zasekne a nelze jej vyjmout, kontaktujte prodejce nebo středisko zákaznické podpory. Zaseknutý papír se nesnažte vytáhnout silou. Mohlo by dojít k poškození tiskárny.

Nepoužívejte tiskárnu v blízkosti zdrojů rušení signálu Wi-Fi, jako jsou mikrovlnné trouby, zařízení Bluetooth či jiná zařízení fungující v pásmu 2,4 GHz.

Při připojení k fotoaparátu nebo chytrému telefonu se nezobrazuje název sítě (SSID) tiskárny

- Jako způsob připojení vyberte **[Direct Connection/Přímé připojení]** (🔗, 🔗).
- Ponechte tiskárnu poblíž fotoaparátu nebo chytrého telefonu tak, aby mezi nimi nebyly žádné předměty.

Směrovač se nezobrazuje na tiskárně SELPHY Tiskárnu SELPHY nelze připojit ke směrovači

- Jako způsob připojení vyberte **[Via Wireless Router/Přes bezdrátový směrovač]** (🔗).
- Přesvědčte se, zda je směrovač zapnutý a je připraven ke komunikaci. Pokyny, jak to ověřit, najdete v návodu k obsluze směrovače.
- Pokud je v seznamu mnoho směrovačů, ale požadovaný směrovač není uveden, připojte se pomocí možnosti **[WPS Connection/Připojení WPS]** (🔗) nebo vyberte možnost **[Manually/Ruční]** v nabídce **[Via Wireless Router/Přes bezdrátový směrovač]** (🔗).
- Ponechte tiskárnu SELPHY poblíž směrovače tak, aby mezi nimi nebyly žádné předměty.
- Přesvědčte se, že heslo je správné, a zkuste připojení znovu.
- Přesvědčte se, že kanál směrovače je nastaven v rozmezí 1–11. Místo automatického přiřazení kanálu doporučujeme specifikovat kanál v tomto rozsahu manuálně. Pokyny, jak to ověřit nebo upravit nastavení, najdete v návodu k obsluze směrovače.
- Pokud směrovač filtruje komunikaci na základě adres MAC nebo IP, zaregistrujte na směrovači informace o tiskárně SELPHY zobrazené při kontrole nastavení v části **[Confirm Settings/Potvrdit nastavení]** (🔗). Pokyny, jak to ověřit nebo upravit nastavení, najdete v návodu k obsluze směrovače.
- V sítích WEP bez DHCP nastavte IP adresu manuálně (🔗).

Nelze připojit přes Wi-Fi

- Tiskárna SELPHY nemůže komunikovat v pásmu 5 GHz. V nastavení směrovače povolte používání pásma 2,4 GHz.
- Zkuste restartovat tiskárnu SELPHY. Pokud se spojení stále nedaří navázat, zkontrolujte nastavení směrovače nebo dalších zařízení pro připojení Wi-Fi.
- Pokud se vám nedaří připojit prostřednictvím **[WPS Connection/Připojení WPS]**, zkuste se připojit pomocí možnosti **[Find wireless routers/Najít bezdrátové směrovače]** (🔗) nebo vyberte možnost **[Manually/Ruční]** v nabídce **[Via Wireless Router/Přes bezdrátový směrovač]** (🔗).

Lze se připojit ke směrovači, ale nelze tisknout

- Vysuňte vložené paměťové karty či jednotky USB flash.
- Tisk není možný, když tiskárna už tiskne úlohu z jiného zařízení, nebo když je tiskárna připojena k fotoaparátu.
- Přesvědčte se, že fotoaparát, chytrý telefon nebo počítač, z nichž tisknete, jsou připojeny ke stejnému směrovači jako tiskárna SELPHY.
- Zkontrolujte heslo směrovače a zkuste se připojit znovu (🔑).
- Pokud se po zadání správného hesla a stisknutí tlačítka < OK > (🔑) zobrazí zpráva, zkontrolujte, zda je na směrovači povolena funkce serveru DHCP. Také se ujistěte, že nastavení připojení na tiskárně SELPHY (např. IP adresa) jsou správná (🔑).
- Zkontrolujte v nastavení směrovače, zda je povolena komunikace mezi zařízeními.

Tisk trvá příliš dlouho nebo dochází ke ztrátě připojení Wi-Fi

- Nepoužívejte tiskárnu v blízkosti zdrojů rušení signálu Wi-Fi, jako jsou mikrovlnné trouby, zařízení Bluetooth či jiná zařízení fungující v pásmu 2,4 GHz. Upozorňujeme, že i když se zobrazí ikona [📶] nebo [📶], přenos snímku může chvíli trvat.
- **[Direct Connection/Přímé připojení]** (🔑, 📶): Ponechte tiskárnu SELPHY poblíž fotoaparátu nebo chytrého telefonu tak, aby mezi nimi nebyly žádné předměty.
- **[Via Wireless Router/Přes bezdrátový směrovač]** (🔑): Ponechte tiskárnu SELPHY poblíž směrovače tak, aby mezi nimi nebyly žádné předměty.

Nelze připojit přes Wi-Fi z počítače

- V systému Windows povolte možnost [Zjištění sítě].
- V systému macOS přidejte tiskárnu SELPHY pro počítač (🔑).

Při připojení fotoaparátu nebo chytrého telefonu se zobrazí zpráva

- Pomocí funkce **[Direct Connection/Přímé připojení]** lze připojit najednou až 8 zařízení. Adresu IP lze přidělit až 32 zařízením. Při pokusu o připojení více než 8 zařízení se zobrazí zpráva. V takovém případě použijte jedno z připojených zařízení pro odpojení od tiskárny, pomocí tlačítka < OK > na tiskárně SELPHY vymažte zprávu a potom použijte zařízení pro nové připojení k tiskárně SELPHY. Pokud odpojení pomocí připojeného zařízení není možné, pak tiskárnu dočasně vypněte, abyste odpojili všechna zařízení. Potom tiskárnu znovu zapněte.

Chybové zprávy

Chybové zprávy indikují problémy s tiskárnou SELPHY. Pokud chybová zpráva obsahuje tipy na odstranění problémů, pak postupujte podle těchto pokynů. Pokud se zobrazí pouze chybová zpráva, postupujte podle doporučení v části „Odstraňování problémů“ (🔗). Pokud problém přetrvává, kontaktujte středisko zákaznické podpory.



Poznámka

- Pokud se problém vyskytne ve chvíli, kdy je tiskárna SELPHY připojena k jinému zařízení, pak se chybová zpráva může zobrazit i na tomto zařízení. Zkontrolujte tiskárnu SELPHY i zařízení.

Tisk bez síťové zásuvky

Pokud chcete tisknout tam, kde není k dispozici elektrická zásuvka, použijte bateriový zdroj NB-CP2LI (prodává se samostatně). Plně nabitý bateriový zdroj poskytuje dostatek energie pro tisk až 100 listů papíru velikosti L.*

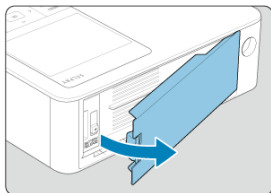
* Podle testů společnosti Canon. Může se lišit v závislosti na podmínkách tisku.

[Připojení bateriového zdroje](#)

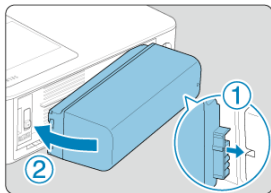
[Dobití bateriového zdroje před použitím](#)

Připojení bateriového zdroje

1. Sejměte montážní kryt bateriového zdroje.



2. Vložte bateriový zdroj.



- Zasuňte konec konektoru ve směru šipky (①) a zasuňte dovnitř druhý konec (②), dokud nezacvakne na místo.



Upozornění

- Pokud je tiskárna SELPHY přenášena s připojenou baterií, před přenášením tiskárny SELPHY baterii vyjměte. Předejdete tak neočekávaným nehodám nebo poruchám.



Poznámka

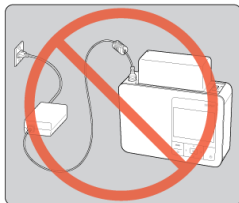
- Lze použít i bateriový zdroj NB-CP2LH (prodává se samostatně). Plně nabitý bateriový zdroj poskytuje dostatek energie pro tisk až 70 listů papíru velikosti L.*
* Podle testů společnosti Canon. Může se lišit v závislosti na podmínkách tisku.

Dobití bateriového zdroje před použitím

- Po připojení baterie a kompaktního napájecího adaptéru se vypnutím zařízení SELPHY spustí nabíjení a začne blikat ikona [🔌🔋] na obrazovce.
- Plné nabití NB-CP2LI trvá přibližně 4 hodiny (při běžné teplotě). Po dokončení nabíjení se již nezobrazuje ikona [🔌🔋].
- Tiskárnu SELPHY lze také zapnout (🔌) a používat ve chvíli, kdy bliká ikona [🔌🔋]. Nabíjení se však zastaví. Když tiskárnu SELPHY vypnete, [🔌🔋] začne znovu blikat a nabíjení se obnoví.

⚠ Upozornění

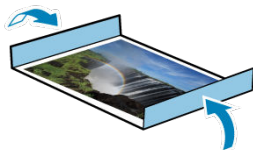
- Během nabíjení udržujte tiskárnu SELPHY ve vodorovné poloze. Nabíjení může trvat déle, pokud je tiskárna SELPHY během nabíjení ve svislé poloze.



📄 Poznámka

- Informace o bezpečnostních opatřeních týkajících se baterií najdete v návodu k obsluze baterií.
- Pokud se zobrazí ikona [🔋], před nabíjením se ujistěte, že se tiskárna SELPHY nachází v prostředí s provozním teplotním rozsahem (🔌) a že se přizpůsobila okolní teplotě.
- Reakce při zobrazení ikony [🔋X]
 - Odpojte tiskárnu SELPHY ze sítě, vyjměte baterii, chvíli počkejte a poté tiskárnu nabíjejte ve vodorovné poloze.
 - Pokud se objeví ikona [🔋X], když je tiskárna SELPHY ve vodorovné poloze, je možné, že baterie dosáhla konce své životnosti. Zkupte nový bateriový zdroj.
- Ikonu [🔌🔋] lze vymazat podržením jakéhokoliv tlačítka, s výjimkou <🔌>, po dobu alespoň 3 sekund. Ikona [🔌🔋] se zobrazí po dobu asi 10 sekund, pokud stisknete libovolné tlačítko kromě <🔌> ve chvíli, kdy je obrazovka vypnutá a tiskárna se nabíjí.

Ukládání vytištěných snímků



- Pro odstranění přebytečného papíru z okrajů výtisku přeložte papír podél perforace a okraje odtrhněte.
- Při psaní na výtisky používejte olejový popisovač.
- Pokud chcete zabránit vyblednutí barev, neukládejte výtisky v místě, kde teploty přesahují 40 °C, ani na vlhkých či prašných místech nebo na přímém slunci.
- Vyvarujte se také následujícím činnostem, které mohou způsobit změnu barvy, vyblednutí nebo prosakování: nalepení pásky na potištěný povrch, kontakt potištěného povrchu s vinylm nebo plastem, použití alkoholu nebo těkavých rozpouštědel na potištěný povrch nebo ponechání potištěného povrchu pevně přitisknutého k jiným povrchům nebo předmětům po delší dobu.
- Při ukládání do alba si vyberte album s ochrannou fólií vyrobenou z nylonu, polypropylenu nebo celofánu.

! Upozornění

- Barva se může časem měnit v závislosti na podmínkách skladování. Společnost Canon nenesе za změny barev žádnou odpovědnost.

- 1. Vypněte tiskárnu SELPHY (🔌) a vysuňte paměťové karty či jednotky USB flash.**
- 2. Vypojte napájecí kabel ze zásuvky a odpojte konektor adaptéru z tiskárny SELPHY.**
 - Pokud je kompaktní napájecí adaptér ještě horký, počkejte, dokud nevychladne, a teprve potom jej uložte.
 - Pokud je připojena baterie, vyjměte ji.
- 3. Vyjměte zásobník na papír a zavřete kryt prostoru zásobníku na papír. Zbylý papír ponechte v zásobníku, zavřete vnější kryt a zásobník uložte na tmavém, chladném a suchém místě bez přístupu prachu.**
 - Inkoustovou kazetu nechte v tiskárně SELPHY.
 - Tiskárnu SELPHY skladujte ve vodorovné poloze, mimo dosah slunečního záření a prachu. Prach, který se dostane do tiskárny SELPHY, může způsobit bílé čáry na fotografiích nebo poškodit tiskárnu.

Upozornění

- Pokud máte více inkoustových kazet, skladujte je v originálním obalu nebo sáčku, mimo dosah slunečního záření a prachu.
- Nepoužitý papír nebo inkoustové kazety skladujte v původním neotevřeném obalu, mimo dosah slunečního záření.

Technické údaje

- [Metoda tisku](#)
- [Sada barevného inkoustu a papíru](#)
- [Rychlost tisku](#)
- [Monitor](#)
- [Externí rozhraní](#)
- [Napájení](#)
- [Rozměry a hmotnost](#)
- [Provozní podmínky](#)
- [Wi-Fi](#)

Metoda tisku

Metoda tisku

Sublimační tiskový systém s tepelným přenosem na bázi barviva

Rozlišení tisku

300×300 dpi

Stupňování

256 odstínů pro každou barvu

Sada barevného inkoustu a papíru

Barevný inkoust

Žlutá, purpurová, azurová

* S povrchovou úpravou

Velikost papíru

Velikost pohlednice

Specifikace papíru	Velikost papíru	
	Před oddělením na perforaci	Po oddělení na perforaci
Fotografický papír	100,0×177,0 mm	100,0×148,0 mm

Velikost L

Specifikace papíru	Velikost papíru	
	Před oddělením na perforaci	Po oddělení na perforaci
Fotografický papír	89,0×148,0 mm	89,0×119,0 mm

Formát vizitky

Specifikace papíru	Velikost papíru		Velikost štítkového archu
	Před oddělením na perforaci	Po oddělení na perforaci	
Fotografický papír	83,0×86,0 mm	54,0×86,0 mm	
Štítek plné velikosti * Štítek je na celé ploše			54,0×86,0 mm
Štítek * Arch s 8 štítky			22,0×17,3 mm
Čtvercový štítek			54,0×54,0 mm

Rychlost tisku

(Přibližný čas v sekundách)

Povrchová úprava tisku	Velikost pohlednice	Velikost L	Formát vizečky
Lesklý	41	35	23
Pololesklý/saténový	56	47	30

* Podmínky měření: Pokojová teplota, od začátku tisku žluté barvy až po konečné vysunutí

Typ

Barevný monitor TFT LCD

Velikost obrazovky

3,5" (poměr stran 3:2)

Slot karty

Vložení

Přímé vložení	Paměťové karty SD, SDHC, SDXC
S adaptérem	Paměťové karty miniSD, miniSDHC, microSD, microSDHC, microSDXC

* Standard UHS-II není podporován.

Aplikace

Tisk z paměťových karet

Digitální konektor

Typ konektoru

USB Type-C

Přenos

USB 2.0

Aplikace/způsob připojení

Aplikace	Způsob připojení	
Pro počítačovou komunikaci	IFC-100U * Komerčně dostupný kabel USB by neměl přesahovat délku 2,5 m.	
Pro tisk z jednotek USB flash	Jednotky USB flash	Pouze formát FAT/exFAT
Nabíjení/napájení přes USB	Není k dispozici	

Externí napájení

Kompaktní síťový adaptér CA-CP300 B

Bateriový zdroj

NB-CP2LI, NB-CP2LH

Spotřeba energie

Tisk	60 W nebo méně
Pohotovostní režim	4 W nebo méně

Kompaktní síťový adaptér CA-CP300 B

Jmenovitý vstup	100–240 V AC (50/60 Hz), 0,88 A (100 V)–0,43 A (240 V)
Jmenovitý výstup	24 V DC, 1,8 A
Provozní teplota	0–40 °C

Bateriový zdroj NB-CP2LH (prodává se samostatně)

Typ	Dobíjecí lithium-iontová baterie
Jmenovité napětí	22,2 V DC
Jmenovitá kapacita	1290 mAh
Nabíjecí cykly	Přibližně 300krát
Provozní teplota	5–40 °C

Bateriový zdroj NB-CP2LI (prodává se samostatně)

Typ	Dobíjecí lithium-iontová baterie
Jmenovité napětí	21,6 V DC
Jmenovitá kapacita	1900 mAh
Nabíjecí cykly	Přibližně 300krát
Provozní teplota	5–40 °C

Rozměry a hmotnost

Rozměry

Šířka × výška × hloubka	182,2×57,6×133,0 mm
-------------------------	---------------------

* Včetně gumové spodní části

Hmotnost

Přibližně 850 g

* Pouze vlastní tiskárna

Provozní teplota

5–40 °C

Provozní vlhkost vzduchu

20–80%

Technické údaje

Vyhovuje standardu IEEE 802.11b/g

Kmitočet

Pásmo 2,4 GHz

Kanály

1 až 11 kanálů

Režimy komunikace

Režim komunikace		Souběžná připojení	Bezpečnostní protokol
Připojení přes směrovač Wi-Fi	Připojení k přístupovému bodu * Podpora standardu Wi-Fi Protected Setup.		<ul style="list-style-type: none"> • WEP* • WPA-PSK (TKIP/AES) • WPA2-PSK (TKIP/AES) • WPA3-SAE (AES)* • Žádný <p>* Není k dispozici při připojení přes Wi-Fi Protected Setup</p>
Direct Connection/Přímé připojení	Tiskárna slouží jako základní přístupový bod pro připojení zařízení * U některých chytrých telefonů nemusí být k dispozici připojení k internetu.	8	<ul style="list-style-type: none"> • WPA2-PSK (AES) • WPA3-SAE (AES)* • Žádný <p>* I když chytrý telefon podporuje WPA3-SAE, připojení nemusí být navázáno, a to v závislosti na verzi operačního systému nebo používaném prostředí.</p>
Připojení s aplikací SELPHY Photo Layout	Tiskárna slouží jako základní přístupový bod pro připojení k aplikaci SELPHY Photo Layout	1	<ul style="list-style-type: none"> • WPA2-PSK (AES) • WPA3-SAE (AES)* <p>* I když chytrý telefon podporuje WPA3-SAE, připojení nemusí být navázáno, a to v závislosti na verzi operačního systému nebo používaném prostředí.</p>

Ochranné známky a licence

- Microsoft a Windows jsou ochranné známky nebo registrované ochranné známky společnosti Microsoft Corporation ve Spojených státech amerických a/nebo v jiných zemích.
- App Store a macOS jsou ochranné známky společnosti Apple Inc., registrované ve Spojených státech amerických a v jiných zemích.
- iPhone, iPad a AirPrint jsou ochranné známky společnosti Apple Inc.
- Loga SDXC a miniSDHC jsou ochranné známky společnosti SD-3C, LLC.
- Wi-Fi®, Wi-Fi Alliance®, WPA™, WPA2™, WPA3™ a Wi-Fi Protected Setup™ jsou registrované ochranné známky společnosti Wi-Fi Alliance.
- Android je ochranná známka společnosti Google LLC.
- iOS je ochranná známka nebo registrovaná ochranná známka společnosti Cisco v USA a dalších zemích a používá se na základě licence.
- Všechny ostatní ochranné známky jsou vlastnictvím jejich příslušných vlastníků.
- Toto zařízení používá technologii exFAT s licencí od společnosti Microsoft.
- Části kódu použité v tomto firmwaru se částečně zakládají na práci skupiny Independent JPEG Group.
- Použití označení Works with Apple znamená, že příslušenství bylo navrženo tak, aby fungovalo speciálně s technologií uvedenou na tomto označení, a že bylo vývojářem certifikováno tak, aby splňovalo výkonnostní standardy společnosti Apple.
- Slovní značka Mopria® a logo Mopria® jsou registrované a/nebo neregistrované ochranné známky společnosti Mopria Alliance, Inc. ve Spojených státech amerických a dalších zemích. Neautorizované použití je přísně zakázáno.

cURL

Curl and libcurl are true Open Source/Free Software and meet all definitions as such. It means that you are free to modify and redistribute all contents of the curl distributed archives. You may also freely use curl and libcurl in your commercial projects.

Curl and libcurl are licensed under a MIT/X derivate license, see below.

There are other computer-related projects using the name curl as well. For details, check out our position on the curl name issue.

The curl license

COPYRIGHT AND PERMISSION NOTICE

Copyright (c) 1996 - 2014, Daniel Stenberg, <daniel@haxx.se>.

All rights reserved.

Permission to use, copy, modify, and distribute this software for any purpose with or without fee is hereby granted, provided that the above copyright notice and this permission notice appear in all copies.

THE SOFTWARE IS PROVIDED "AS IS", WITHOUT WARRANTY OF ANY KIND, EXPRESS OR IMPLIED, INCLUDING BUT NOT LIMITED TO THE WARRANTIES OF MERCHANTABILITY, FITNESS FOR A PARTICULAR PURPOSE AND NONINFRINGEMENT OF THIRD PARTY RIGHTS. IN NO EVENT SHALL THE AUTHORS OR COPYRIGHT HOLDERS BE LIABLE FOR ANY CLAIM, DAMAGES OR OTHER LIABILITY, WHETHER IN AN ACTION OF CONTRACT, TORT OR OTHERWISE, ARISING FROM, OUT OF OR IN CONNECTION WITH THE SOFTWARE OR THE USE OR OTHER DEALINGS IN THE SOFTWARE.

Except as contained in this notice, the name of a copyright holder shall not be used in advertising or otherwise to promote the sale, use or other dealings in this Software without prior written authorization of the copyright holder.

snprintf

You can get the Standard Version from <https://www.ijs.si/software/snprintf/> (snprintf_2.2.tar.gz).

Copyright 1999, Mark Martinec. All rights reserved.

This program is free software; you can redistribute it and/or modify it under the terms of the "Frontier Artistic License" which comes with this Kit.

The Frontier Artistic License Version 1.0

Derived from the Artistic License at OpenSource.org.

Submitted to OpenSource.org for Open Source Initiative certification.

Preamble

The intent of this document is to state the conditions under which a Package may be copied, such that the Copyright Holder maintains some semblance of artistic control over the development of the package, while giving the users of the package the right to use and distribute the Package in a more-or-less customary fashion, plus the right to make reasonable modifications.

Definitions

"Package" refers to the script, suite, file, or collection of scripts, suites, and/or files distributed by the Copyright Holder, and to derivatives of that Package created through textual modification.

"Standard Version" refers to such a Package if it has not been modified, or has been modified in accordance with the wishes of the Copyright Holder.

"Copyright Holder" is whoever is named in the copyright statement or statements for the package.

"You" is you, if you're thinking about copying or distributing this Package.

"Reasonable copying fee" is whatever you can justify on the basis of media cost, duplication charges, time of people involved, and so on. (You will not be required to justify it to the Copyright Holder, but only to the computing community at large as a market that must bear the fee.)

"Freely Available" means that no fee is charged for the item itself, though there may be fees involved in handling the item. It also means that recipients of the item may redistribute it under the same conditions they received it.

Terms

1. You may make and give away verbatim copies of the source form of the Standard Version of this Package without restriction, provided that you duplicate all of the original copyright notices and associated disclaimers.
2. You may apply bug fixes, portability fixes, and other modifications derived from the Public Domain or from the Copyright Holder. A Package modified in such a way shall still be considered the Standard Version.
3. You may otherwise modify your copy of this Package in any way, provided that you insert a prominent notice in each changed script, suite, or file stating how and when you changed that script, suite, or file, and provided that you do at least ONE of the following:
 - a) Use the modified Package only within your corporation or organization, or retain the modified Package solely for personal use.
 - b) Place your modifications in the Public Domain or otherwise make them Freely Available, such as by posting said modifications to Usenet or an equivalent medium, or placing the modifications on a major archive site such as ftp.uu.net, or by allowing the Copyright Holder to include your modifications in the Standard Version of the Package.
 - c) Rename any non-standard executables so the names do not conflict with standard executables, which must also be provided, and provide a separate manual page (or equivalent) for each non-standard executable that clearly documents how it differs from the Standard Version.
 - d) Make other distribution arrangements with the Copyright Holder.
4. You may distribute the programs of this Package in object code or executable form, provided that you do at least ONE of the following:
 - a) Distribute a Standard Version of the executables and library files, together with instructions (in the manual page or equivalent) on where to get the Standard Version.
 - b) Accompany the distribution with the machine-readable source of the Package with your modifications.

- c) Accompany any non-standard executables with their corresponding Standard Version executables, give the non-standard executables non-standard names, and clearly document the differences in manual pages (or equivalent), together with instructions on where to get the Standard Version.
- d) Make other distribution arrangements with the Copyright Holder.

5. You may charge a reasonable copying fee for any distribution of this Package. You may charge any fee you choose for support of this Package. You may not charge a fee for this Package itself. However, you may distribute this Package in aggregate with other (possibly commercial) programs as part of a larger (possibly commercial) software distribution provided that you do not advertise this Package as a product of your own.
6. The scripts and library files supplied as input to or produced as output from the programs of this Package do not automatically fall under the copyright of this Package, but belong to whomever generated them, and may be sold commercially, and may be aggregated with this Package.
7. Scripts, suites, or programs supplied by you that depend on or otherwise make use of this Package shall not be considered part of this Package.
8. The name of the Copyright Holder may not be used to endorse or promote products derived from this software without specific prior written permission.
9. THIS PACKAGE IS PROVIDED "AS IS" AND WITHOUT ANY EXPRESS OR IMPLIED WARRANTIES, INCLUDING, WITHOUT LIMITATION, THE IMPLIED WARRANTIES OF MERCHANTABILITY AND FITNESS FOR A PARTICULAR PURPOSE.

The End

<http://www.spinwardstars.com/frontier/fal.html>

wpa_suppliant

Copyright (c) 2003-2019, Jouni Malinen <j@w1.fi> and contributors
All Rights Reserved.

This program is licensed under the BSD license (the one with advertisement clause removed).

If you are submitting changes to the project, please see CONTRIBUTIONS file for more instructions.

License

This software may be distributed, used, and modified under the terms of BSD license: Redistribution and use in source and binary forms, with or without modification, are permitted provided that the following conditions are met:

1. Redistributions of source code must retain the above copyright notice, this list of conditions and the following disclaimer.
2. Redistributions in binary form must reproduce the above copyright notice, this list of conditions and the following disclaimer in the documentation and/or other materials provided with the distribution.
3. Neither the name(s) of the above-listed copyright holder(s) nor the names of its contributors may be used to endorse or promote products derived from this software without specific prior written permission.

THIS SOFTWARE IS PROVIDED BY THE COPYRIGHT HOLDERS AND CONTRIBUTORS "AS IS" AND ANY EXPRESS OR IMPLIED WARRANTIES, INCLUDING, BUT NOT LIMITED TO, THE IMPLIED WARRANTIES OF MERCHANTABILITY AND FITNESS FOR A PARTICULAR PURPOSE ARE DISCLAIMED. IN NO EVENT SHALL THE COPYRIGHT OWNER OR CONTRIBUTORS BE LIABLE FOR ANY DIRECT, INDIRECT, INCIDENTAL, SPECIAL, EXEMPLARY, OR CONSEQUENTIAL DAMAGES (INCLUDING, BUT NOT LIMITED TO, PROCUREMENT OF SUBSTITUTE GOODS OR SERVICES; LOSS OF USE, DATA, OR PROFITS; OR BUSINESS INTERRUPTION) HOWEVER CAUSED AND ON ANY THEORY OF LIABILITY, WHETHER IN CONTRACT, STRICT LIABILITY, OR TORT (INCLUDING NEGLIGENCE OR OTHERWISE) ARISING IN ANY WAY OUT OF THE USE OF THIS SOFTWARE, EVEN IF ADVISED OF THE POSSIBILITY OF SUCH DAMAGE.

hostapd

Copyright (c) 2002-2019, Jouni Malinen <j@w1.fi> and contributors
All Rights Reserved.

These programs are licensed under the BSD license (the one with advertisement clause removed).

If you are submitting changes to the project, please see CONTRIBUTIONS file for more instructions.

This package may include either wpa_supplicant, hostapd, or both. See README file respective subdirectories (wpa_supplicant/README or hostapd/README) for more details. Source code files were moved around in v0.6.x releases and compared to earlier releases, the programs are now built by first going to a subdirectory (wpa_supplicant or hostapd) and creating build configuration (.config) and running 'make' there (for Linux/BSD/cygwin builds).

License

This software may be distributed, used, and modified under the terms of BSD license: Redistribution and use in source and binary forms, with or without modification, are permitted provided that the following conditions are met:

1. Redistributions of source code must retain the above copyright notice, this list of conditions and the following disclaimer.
2. Redistributions in binary form must reproduce the above copyright notice, this list of conditions and the following disclaimer in the documentation and/or other materials provided with the distribution.
3. Neither the name(s) of the above-listed copyright holder(s) nor the names of its contributors may be used to endorse or promote products derived from this software without specific prior written permission.

THIS SOFTWARE IS PROVIDED BY THE COPYRIGHT HOLDERS AND CONTRIBUTORS "AS IS" AND ANY EXPRESS OR IMPLIED WARRANTIES, INCLUDING, BUT NOT LIMITED TO, THE IMPLIED WARRANTIES OF MERCHANTABILITY AND FITNESS FOR A PARTICULAR PURPOSE ARE DISCLAIMED. IN NO EVENT SHALL THE COPYRIGHT OWNER OR CONTRIBUTORS BE LIABLE FOR ANY DIRECT, INDIRECT, INCIDENTAL, SPECIAL, EXEMPLARY, OR CONSEQUENTIAL DAMAGES (INCLUDING, BUT NOT LIMITED TO, PROCUREMENT OF SUBSTITUTE GOODS OR SERVICES; LOSS OF USE, DATA, OR PROFITS; OR BUSINESS INTERRUPTION) HOWEVER CAUSED AND ON ANY THEORY OF LIABILITY, WHETHER IN CONTRACT, STRICT LIABILITY, OR TORT (INCLUDING NEGLIGENCE OR OTHERWISE) ARISING IN ANY WAY OUT OF THE USE OF THIS SOFTWARE, EVEN IF ADVISED OF THE POSSIBILITY OF SUCH DAMAGE.

iperf

iperf, Copyright (c) 1999,2000,2001,2002,2003,2004,2005 The Board of Trustees of the University of Illinois

All Rights Reserved.

Iperf performance test

Mark Gates

Ajay Tirumala

Jim Ferguson

Jon Dugan

Feng Qin

Kevin Gibbs

John Estabrook

National Laboratory for Applied Network Research

National Center for Supercomputing Applications

University of Illinois at Urbana-Champaign

<http://www.ncsa.uiuc.edu>

Permission is hereby granted, free of charge, to any person obtaining a copy of this software (Iperf) and associated documentation files (the "Software"), to deal in the Software without restriction, including without limitation the rights to use, copy, modify, merge, publish, distribute, sublicense, and/or sell copies of the Software, and to permit persons to whom the Software is furnished to do so, subject to the following conditions:

* Redistributions of source code must retain the above copyright notice, this list of conditions and the following disclaimers.

* Redistributions in binary form must reproduce the above copyright notice, this list of conditions and the following disclaimers in the documentation and/or other materials provided with the distribution.

* Neither the names of the University of Illinois, NCSA, nor the names of its contributors may be used to endorse or promote products derived from this Software without specific prior written permission.

THE SOFTWARE IS PROVIDED "AS IS", WITHOUT WARRANTY OF ANY KIND, EXPRESS OR IMPLIED, INCLUDING BUT NOT LIMITED TO THE WARRANTIES OF MERCHANTABILITY, FITNESS FOR A PARTICULAR PURPOSE AND NONINFRINGEMENT. IN NO EVENT SHALL THE CONTRIBUTORS OR COPYRIGHT HOLDERS BE LIABLE FOR ANY CLAIM, DAMAGES OR OTHER LIABILITY, WHETHER IN AN ACTION OF CONTRACT, TORT OR OTHERWISE, ARISING FROM, OUT OF OR IN CONNECTION WITH THE SOFTWARE OR THE USE OR OTHER DEALINGS IN THE SOFTWARE.

libpng

COPYRIGHT NOTICE, DISCLAIMER, and LICENSE:

If you modify libpng you may insert additional notices immediately following this sentence. This code is released under the libpng license.

libpng versions 1.0.7, July 1, 2000, through 1.4.22, September 28, 2017, are Copyright (c) 2000-2002, 2004, 2006-2017 Glenn Randers-Pehrson, are derived from libpng-1.0.6, and are distributed according to the same disclaimer and license as libpng-1.0.6 with the following individuals added to the list of Contributing Authors:

Simon-Pierre Cadieux

Eric S. Raymond

Cosmin Truta

Gilles Vollant

and with the following additions to the disclaimer:

There is no warranty against interference with your enjoyment of the library or against infringement. There is no warranty that our efforts or the library will fulfill any of your particular purposes or needs. This library is provided with all faults, and the entire risk of satisfactory quality, performance, accuracy, and effort is with the user.

libpng versions 0.97, January 1998, through 1.0.6, March 20, 2000, are Copyright (c) 1998-2000 Glenn Randers-Pehrson, are derived from libpng-0.96, and are distributed according to the same disclaimer and license as libpng-0.96, with the following individuals added to the list of Contributing Authors:

Tom Lane

Glenn Randers-Pehrson

Willem van Schaik

libpng versions 0.89, June 1996, through 0.96, May 1997, are Copyright (c) 1996-1997

Andreas Dilger, are derived from libpng-0.88, and are distributed according to the same disclaimer and license as libpng-0.88, with the following individuals added to the list of Contributing Authors:

John Bowler

Kevin Bracey

Sam Bushell

Magnus Holmgren

Greg Roelofs

Tom Tanner

libpng versions 0.5, May 1995, through 0.88, January 1996, are Copyright (c) 1995-1996

Guy Eric Schalnat, Group 42, Inc.

For the purposes of this copyright and license, "Contributing Authors" is defined as the following set of individuals:

Andreas Dilger

Dave Martindale

Guy Eric Schalnat

Paul Schmidt

Tim Wegner

The PNG Reference Library is supplied "AS IS". The Contributing Authors and Group 42, Inc. disclaim all warranties, expressed or implied, including, without limitation, the warranties of merchantability and of fitness for any purpose. The Contributing Authors and Group 42, Inc. assume no liability for direct, indirect, incidental, special, exemplary, or consequential damages, which may result from the use of the PNG Reference Library, even if advised of the possibility of such damage.

Permission is hereby granted to use, copy, modify, and distribute this source code, or portions hereof, for any purpose, without fee, subject to the following restrictions:

1. The origin of this source code must not be misrepresented.
2. Altered versions must be plainly marked as such and must not be misrepresented as being the original source.
3. This Copyright notice may not be removed or altered from any source or altered source distribution.

The Contributing Authors and Group 42, Inc. specifically permit, without fee, and encourage the use of this source code as a component to supporting the PNG file format in commercial products. If you use this source code in a product, acknowledgment is not required but would be appreciated.

END OF COPYRIGHT NOTICE, DISCLAIMER, and LICENSE.

queue.h

\$NetBSD: queue.h,v 1.30 2001/06/22 06:18:22 chs Exp \$

Copyright (c) 1991, 1993

The Regents of the University of California. All rights reserved.

Redistribution and use in source and binary forms, with or without modification, are permitted provided that the following conditions are met:

1. Redistributions of source code must retain the above copyright notice, this list of conditions and the following disclaimer.
2. Redistributions in binary form must reproduce the above copyright notice, this list of conditions and the following disclaimer in the documentation and/or other materials provided with the distribution.
3. All advertising materials mentioning features or use of this software must display the following acknowledgement:
This product includes software developed by the University of California, Berkeley and its contributors.
4. Neither the name of the University nor the names of its contributors may be used to endorse or promote products derived from this software without specific prior written permission.

THIS SOFTWARE IS PROVIDED BY THE REGENTS AND CONTRIBUTORS "AS IS" AND ANY EXPRESS OR IMPLIED WARRANTIES, INCLUDING, BUT NOT LIMITED TO, THE IMPLIED WARRANTIES OF MERCHANTABILITY AND FITNESS FOR A PARTICULAR PURPOSE ARE DISCLAIMED. IN NO EVENT SHALL THE REGENTS OR CONTRIBUTORS BE LIABLE FOR ANY DIRECT, INDIRECT, INCIDENTAL, SPECIAL, EXEMPLARY, OR CONSEQUENTIAL DAMAGES (INCLUDING, BUT NOT LIMITED TO, PROCUREMENT OF SUBSTITUTE GOODS OR SERVICES; LOSS OF USE, DATA, OR PROFITS; OR BUSINESS INTERRUPTION) HOWEVER CAUSED AND ON ANY THEORY OF LIABILITY, WHETHER IN CONTRACT, STRICT LIABILITY, OR TORT (INCLUDING NEGLIGENCE OR OTHERWISE) ARISING IN ANY WAY OUT OF THE USE OF THIS SOFTWARE, EVEN IF ADVISED OF THE POSSIBILITY OF SUCH DAMAGE.

@(#)queue.h 8.5 (Berkeley) 8/20/94

getopt.h

Copyright (c) 1987, 1993, 1994, 1996

Copyright 2010-2011 embWiSe Technologies

The Regents of the University of California. All rights reserved.

Redistribution and use in source and binary forms, with or without modification, are permitted provided that the following conditions are met:

1. Redistributions of source code must retain the above copyright notice, this list of conditions and the following disclaimer.
2. Redistributions in binary form must reproduce the above copyright notice, this list of conditions and the following disclaimer in the documentation and/or other materials provided with the distribution.
3. All advertising materials mentioning features or use of this software must display the following acknowledgement:
This product includes software developed by the University of California, Berkeley and its contributors.
4. Neither the name of the University nor the names of its contributors may be used to endorse or promote products derived from this software without specific prior written permission.

THIS SOFTWARE IS PROVIDED BY THE REGENTS AND CONTRIBUTORS "AS IS" AND ANY EXPRESS OR IMPLIED WARRANTIES, INCLUDING, BUT NOT LIMITED TO, THE IMPLIED WARRANTIES OF MERCHANTABILITY AND FITNESS FOR A PARTICULAR PURPOSE ARE DISCLAIMED. IN NO EVENT SHALL THE REGENTS OR CONTRIBUTORS BE LIABLE FOR ANY DIRECT, INDIRECT, INCIDENTAL, SPECIAL, EXEMPLARY, OR CONSEQUENTIAL DAMAGES (INCLUDING, BUT NOT LIMITED TO, PROCUREMENT OF SUBSTITUTE GOODS OR SERVICES; LOSS OF USE, DATA, OR PROFITS; OR BUSINESS INTERRUPTION) HOWEVER CAUSED AND ON ANY THEORY OF LIABILITY, WHETHER IN CONTRACT, STRICT LIABILITY, OR TORT (INCLUDING NEGLIGENCE OR OTHERWISE) ARISING IN ANY WAY OUT OF THE USE OF THIS SOFTWARE, EVEN IF ADVISED OF THE POSSIBILITY OF SUCH DAMAGE.

getopt_long.c

\$Id: getopt_long.c,v 1.1 2003/02/16 17:17:31 neis Exp \$\n\$OpenBSD: getopt_long.c,v 1.11 2002/12/10 17:51:42 millert Exp \$\n\$NetBSD: getopt_long.c,v 1.15 2002/01/31 22:43:40 tv Exp \$\nCopyright (c) 2002 Todd C. Miller <Todd.Miller@courtesan.com>\nAll rights reserved.

Copyright 2010-2011 embWiSe Technologies

Redistribution and use in source and binary forms, with or without modification, are permitted provided that the following conditions are met:

1. Redistributions of source code must retain the above copyright notice, this list of conditions and the following disclaimer.
2. Redistributions in binary form must reproduce the above copyright notice, this list of conditions and the following disclaimer in the documentation and/or other materials provided with the distribution.
3. The name of the author may not be used to endorse or promote products derived from this software without specific prior written permission.

THIS SOFTWARE IS PROVIDED "AS IS" AND ANY EXPRESS OR IMPLIED WARRANTIES, INCLUDING, BUT NOT LIMITED TO, THE IMPLIED WARRANTIES OF MERCHANTABILITY AND FITNESS FOR A PARTICULAR PURPOSE ARE DISCLAIMED. IN NO EVENT SHALL THE AUTHOR BE LIABLE FOR ANY DIRECT, INDIRECT, INCIDENTAL, SPECIAL, EXEMPLARY, OR CONSEQUENTIAL DAMAGES (INCLUDING, BUT NOT LIMITED TO, PROCUREMENT OF SUBSTITUTE GOODS OR SERVICES; LOSS OF USE, DATA, OR PROFITS; OR BUSINESS INTERRUPTION) HOWEVER CAUSED AND ON ANY THEORY OF LIABILITY, WHETHER IN CONTRACT, STRICT LIABILITY, OR TORT (INCLUDING NEGLIGENCE OR OTHERWISE) ARISING IN ANY WAY OUT OF THE USE OF THIS SOFTWARE, EVEN IF ADVISED OF THE POSSIBILITY OF SUCH DAMAGE.

Copyright (c) 2000 The NetBSD Foundation, Inc.

All rights reserved.

This code is derived from software contributed to The NetBSD Foundation by Dieter Baron and Thomas Klausner.

Redistribution and use in source and binary forms, with or without modification, are permitted provided that the following conditions are met:

1. Redistributions of source code must retain the above copyright notice, this list of conditions and the following disclaimer.
2. Redistributions in binary form must reproduce the above copyright notice, this list of conditions and the following disclaimer in the documentation and/or other materials provided with the distribution.

3. All advertising materials mentioning features or use of this software must display the following acknowledgement:
This product includes software developed by the NetBSD Foundation, Inc. and its contributors.
4. Neither the name of The NetBSD Foundation nor the names of its contributors may be used to endorse or promote products derived from this software without specific prior written permission.

THIS SOFTWARE IS PROVIDED BY THE NETBSD FOUNDATION, INC. AND CONTRIBUTORS "AS IS" AND ANY EXPRESS OR IMPLIED WARRANTIES, INCLUDING, BUT NOT LIMITED TO, THE IMPLIED WARRANTIES OF MERCHANTABILITY AND FITNESS FOR A PARTICULAR PURPOSE ARE DISCLAIMED. IN NO EVENT SHALL THE FOUNDATION OR CONTRIBUTORS BE LIABLE FOR ANY DIRECT, INDIRECT, INCIDENTAL, SPECIAL, EXEMPLARY, OR CONSEQUENTIAL DAMAGES (INCLUDING, BUT NOT LIMITED TO, PROCUREMENT OF SUBSTITUTE GOODS OR SERVICES; LOSS OF USE, DATA, OR PROFITS; OR BUSINESS INTERRUPTION) HOWEVER CAUSED AND ON ANY THEORY OF LIABILITY, WHETHER IN CONTRACT, STRICT LIABILITY, OR TORT (INCLUDING NEGLIGENCE OR OTHERWISE) ARISING IN ANY WAY OUT OF THE USE OF THIS SOFTWARE, EVEN IF ADVISED OF THE POSSIBILITY OF SUCH DAMAGE.

* Oznámení se podle potřeby zobrazí v angličtině.