

SAMSUNG

UŽIVATELSKÁ PŘÍRUČKA

SM-R180

Czech. 08/2020. Rev.1.1

www.samsung.com

Obsah

Základní informace

- 3 Nejdříve si přečtěte
- 4 O zařízení Galaxy Buds Live
- 5 Schéma a funkce zařízení
- 6 Připojení ušního poutka k ušnímu nástavci
- 7 Baterie
- 14 Identifikace kontrolky baterie

Příloha

- 37 Řešení problémů
- 40 Správa zařízení Galaxy Buds Live
- 41 Restartování ušních nástavců
- 41 Propojení ušních nástavců
- 42 Vyjmutí baterie

Používání ušních nástavců

- 16 Připojení ušních nástavců k mobilnímu zařízení
- 22 Nošení ušních nástavců
- 23 Používání ušního nástavce dotykem
- 26 Používání funkce aktivního rušení hluku
- 26 Používání služby Bixby
- 27 Poslech hudby
- 29 Použití ekvalizéru
- 29 Používání funkcí volání

Aplikace Galaxy Wearable

- 31 Úvod
- 32 Připojení a odpojení ušních nástavců
- 33 Zobrazení stavu zařízení Galaxy Buds Live a přizpůsobení nastavení

Základní informace

Nejdříve si přečtěte

Před použitím zařízení si přečtěte tuto příručku, dozvíte se zde informace o bezpečném a správném používání zařízení.

- Popisy vycházejí z výchozích nastavení zařízení.
- Některý obsah se může od vašeho zařízení lišit v závislosti na oblasti, specifikacích modelu nebo softwaru zařízení. Obrázky se mohou od vzhledu konkrétního produktu lišit. Obsah se může bez předchozího upozornění změnit.
- Než začnete používat jiná mobilní zařízení, ujistěte se, že jsou kompatibilní s tímto zařízením. Specifikace kompatibilních mobilních zařízení naleznete na stránkách www.samsung.com.
- Dávejte pozor, aby zařízení při používání nenavlhlo. Zařízení poškozené vodou se může porouchat. Nenoste zařízení při činnostech, jako je např. sprchování nebo plavání. Mohlo by dojít k poškození zařízení.
- Upravování operačního systému zařízení nebo instalace softwaru z neoficiálních zdrojů může mít za následek nesprávné fungování zařízení a poškození či ztrátu dat. Tyto činnosti představují porušení licenční smlouvy se společností Samsung a budou mít za následek neplatnost záruky.
- Některé funkce nemusejí fungovat podle popisu v tomto návodu v závislosti na výrobci a modelu mobilního zařízení, které k tomuto zařízení připojujete.
- Tento výrobek obsahuje určitý bezplatný software/software s otevřeným zdrojovým kódem. Pokyny pro prohlížení licence otevřeného zdrojového kódu naleznete na webové stránce společnosti Samsung (opensource.samsung.com).

Ikony v pokynech



Upozornění: situace, které by mohly způsobit zranění vás nebo jiných osob



Výstraha: situace, které by mohly způsobit poškození zařízení nebo jiného přístroje



Upozornění: poznámky, rady nebo dodatečné informace

O zařízení Galaxy Buds Live

Galaxy Buds Live jsou bezdrátové ušní nástavce, které vám po připojení k zařízení umožní poslouchat hudbu nebo přijímat hovory, i když se přitom budete věnovat jiným aktivitám, například cvičení.



Nenoste ušní nástavce v zónách s hustou dopravou, jako jsou silnice či přechody pro chodce. Vystavujete se jinak riziku nehody kvůli zpomalené reakci.

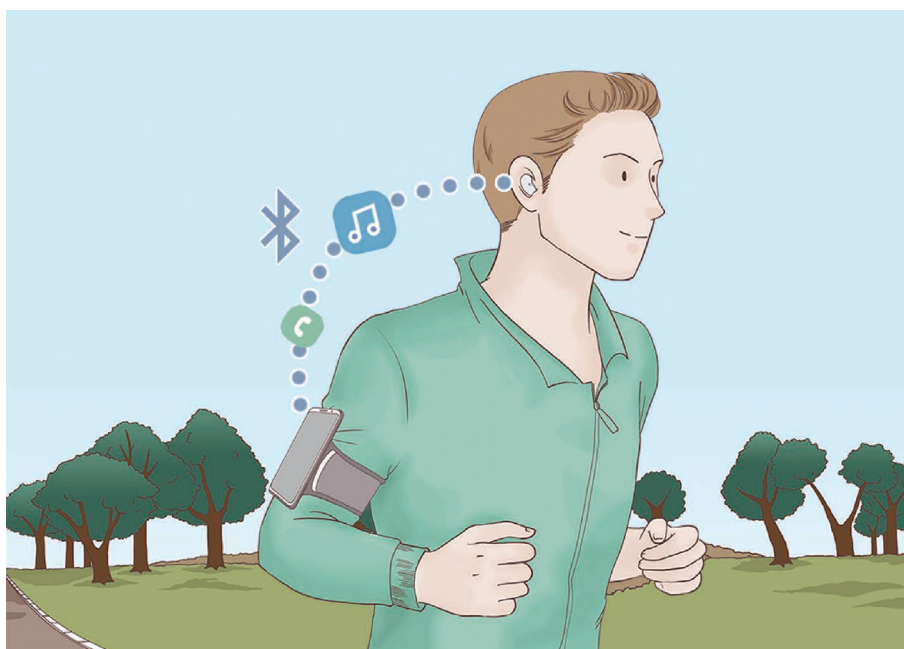


Schéma a funkce zařízení

Obsah balení

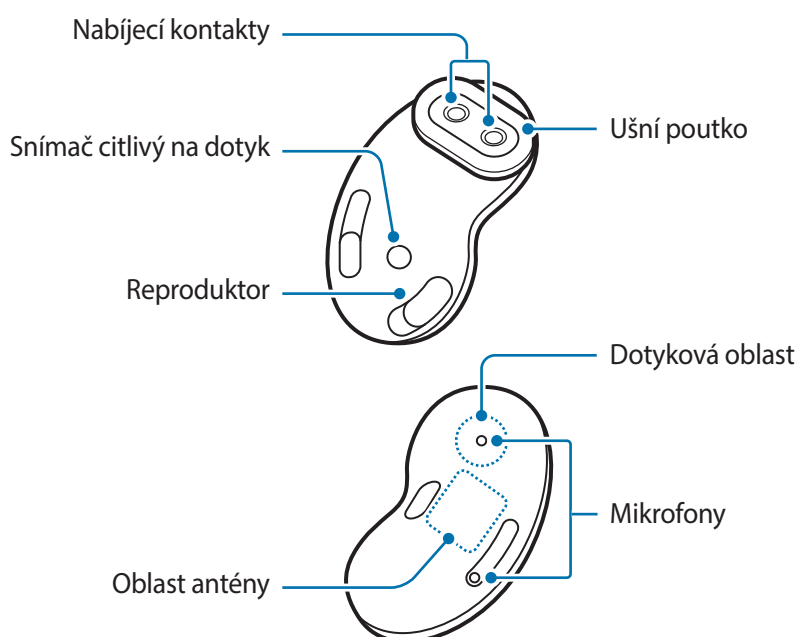
Informace o obsahu balení naleznete v průvodci rychlým spuštěním.



- Položky dodané se zařízením Galaxy Buds Live, dostupné příslušenství a jejich obrázky se mohou lišit podle oblasti.
- Dodané položky jsou určeny pouze pro zařízení Galaxy Buds Live a s jinými zařízeními nemusí být kompatibilní.
- Vzhled a technické údaje se mohou bez předchozího upozornění změnit.
- Dodatečné příslušenství můžete zakoupit na webové stránce společnosti Samsung. Před zakoupením se ujistěte, že jsou s příslušnými modely kompatibilní.
- Používejte pouze příslušenství schválené společností Samsung. Použití neschváleného příslušenství může způsobit problémy s výkonem a poruchy, na které se nevztahuje záruka.
- Dostupnost veškerého příslušenství se může měnit v závislosti na výrobních společnostech. Další informace o dostupném příslušenství naleznete na webových stránkách společnosti Samsung.

Rozvržení zařízení

Ušní nástavec



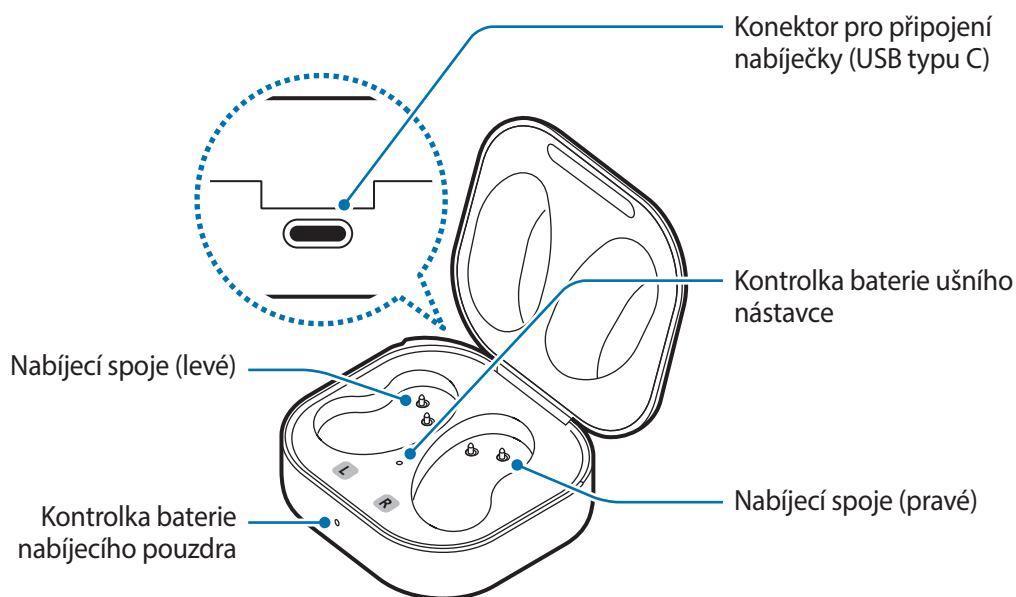


Pokud budete ušní nástavce používat, když budou poškozené, může hrozit poranění. Ušní nástavce znovu používejte až poté, co je necháte opravit v servisním centru Samsung.



Pokud se na dotykový snímač dostanou cizorodé látky, mohou způsobit nesprávnou funkci snímače. Před nošením ušních nástavců nejprve vyčistěte snímač.

Nabíjecí pouzdro

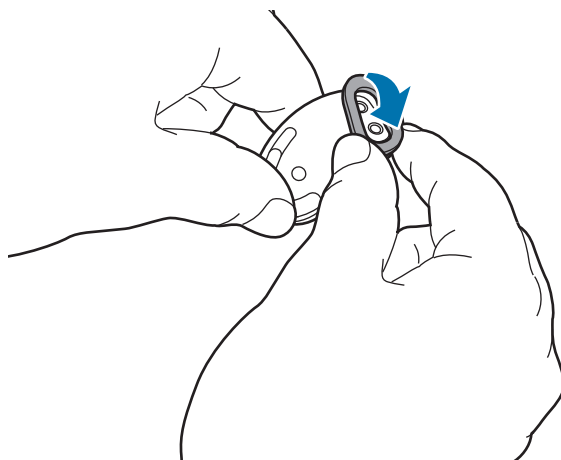


Pokud se na nabíjecích kontaktech nachází pot nebo tekutina, může zařízení Galaxy Buds Live zkorodovat. Pokud se na nabíjecích kontaktech či ušních nástavcích nachází pot nebo tekutina, je nutné je před vložením do nabíjecího pouzdra vyčistit.

Připojení ušního poutka k ušnímu nástavci

- 1 Vyberte ušní poutko, které vyhovuje vašemu uchu.
- 2 Vyberte ušní poutko pro levé či pravé ucho podle značky L nebo R na ušním poutku.

- 3 Vyhledejte na spodní části zadní strany ušního poutka značku L nebo R a ujistěte se, že směřuje k ušnímu nástavci. Zahákněte ušní poutko do fixačního háčku.



- Nevkládejte si ušní nástavce do uší bez ušních poutek. Může tím dojít k poranění vašich uší.
- Při nasazování nebo odpojování ušního poutka nepoužívejte nadměrnou sílu. Ušní poutko by se mohlo roztrhnout.



Nenasazujte ušní poutka k uším nástavcům v opačném směru. V takovém případě by ušní nástavce správně neseseděly ve vašich uších.

- 4 Zakryjte zbytek ušního nástavce ušním poutkem.

- 5 U druhého ušního nástavce postupujte stejně.

Baterie

Nabíjení baterie

Plně nabijte baterii před prvním použitím ušních nástavců, nebo když jste ušní nástavce po delší dobu nepoužívali. Při nabíjení se ušní nástavce zapnou. Když poprvé nabíjíte baterii nebo když je baterie zcela vybitá, je zapotřebí alespoň 10 minut, aby začala fungovat.

Zkontrolujte orientaci obou ušních nástavců, vložte je do příslušných slotů a pak připojte nabíječku.

Nabíjecí pouzdro, které má vestavěnou baterii, se nabíjí současně s ušními nástavci, které jsou v nabíjecím pouzdru připojeném k nabíječce.



Používejte pouze baterii a nabíječku schválenou společností Samsung a kabel navržený speciálně pro vaše zařízení. Nekompatibilní baterie, nabíječka a kabel mohou způsobit vážná poranění nebo poškodit zařízení.

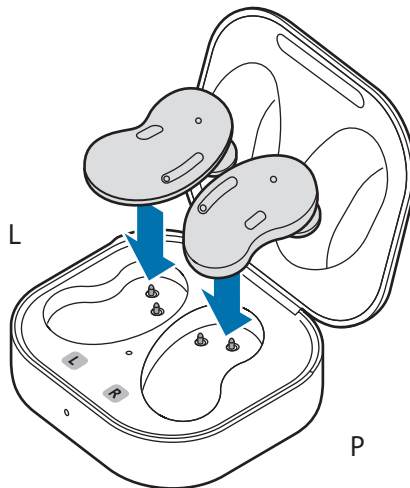


- Nesprávné připojení nabíječky může způsobit vážné poškození nabíjecího pouzdra. Na poškození způsobená nesprávným použitím se nevztahuje záruka.
- Používejte pouze USB kabel typu C dodaný se zařízením. Pokud byste použili micro USB kabel, mohlo by dojít k poškození nabíjecího pouzdra.

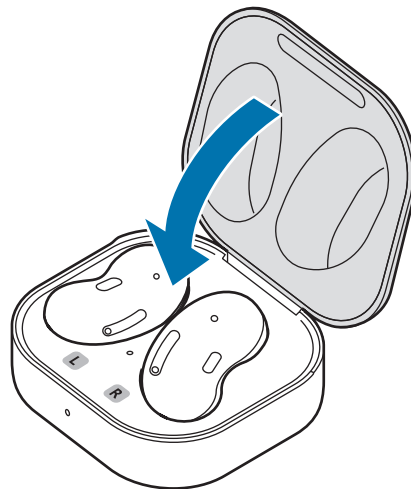


- Nabíječky se prodávají samostatně.
- Pokud přístroj nepoužíváte, odpojte nabíječku, ušetříte tak energii. Nabíječka nemá vypínač, proto ji musíte odpojit od zásuvky, aby se přerušil přívod energie.
- Při nabíjení baterií ušních nástavců nemůžete používat bezdrátové funkce ušních nástavců.
- Při ukládání nebo nabíjení ušních nástavců nebo když nabíjíte nabíjecí pouzdro, mějte nabíjecí pouzdro zavřené.
- Pokud se během nabíjení nabíjecího pouzdra dotknete nabíjecích kontaktů, může to mít vliv na nabíjení.
- Pokud se na nabíjecích kontaktech nachází pot nebo tekutina, může zařízení Galaxy Buds Live zkorodovat. Pokud se na nabíjecích kontaktech či ušních nástavcích nachází pot nebo tekutina, je nutné je před vložením do nabíjecího pouzdra vyčistit.
- Když vložíte ušní nástavce do nabíjecího pouzdra, bude automaticky zahájeno nabíjení; nabíjení bude automaticky ukončeno, jakmile budou ušní nástavce plně nabitý.
- Pokud ušní nástavce z nabíjecího pouzdra nevyjmete poté, co budou ušní nástavce plně nabitý, pravděpodobně to nebude mít velký vliv na životnost zařízení Galaxy Buds Live.
- Pokud nebudete zařízení Galaxy Buds Live po dlouhou dobu používat, nabijte je a uložte.
- Nenasazujte ušní poutka k ušním nástavcům v opačném směru. Ušní nástavce se nebudou nabíjet, pokud je do pouzdra nevložíte správně.

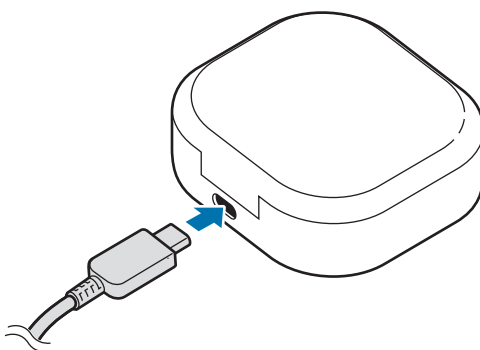
- 1 Otevřete nabíjecí pouzdro.
- 2 Zkontrolujte směr jednotlivých ušních nastavců a správně je vložte do příslušných pozic v nabíjecím pouzdro.




- 3 Zavřete nabíjecí pouzdro.



- 4 Připojte USB kabel k nabíječce, a pak zapojte USB kabel do konektoru pro připojení nabíječky.



-  Nesprávné připojení USB kabelu může způsobit vážné poškození nabíjecího pouzdra. Na poškození způsobená nesprávným použitím se nevztahuje záruka.

- 5 Zapojte nabíječku do elektrické zásuvky.

Baterie ušních nástavců a nabíjecího pouzdra se nabíjejí současně.

- 6 Po úplném nabití odpojte nabíjecí pouzdro od nabíječky. Nejprve odpojte USB kabel od nabíjecího pouzdra, a poté odpojte nabíječku od elektrické zásuvky.

Snížení spotřeby energie z baterie

Pokud ušní nástavce nepoužíváte, uložte je do nabitého nabíjecího pouzdra. Snímač citlivý na dotyk při nošení ušních nástavců stále funguje a zkracuje tím dobu provozu zařízení.

Tipy a opatření pro nabíjení baterie

- Pokud se na nabíjecích kontaktech nachází pot nebo tekutina, může zařízení Galaxy Buds Live zkorodovat. Pokud se na nabíjecích kontaktech či ušních nástavcích nachází pot nebo tekutina, je nutné je před vložením do nabíjecího pouzdra vyčistit.
- Používání jiného zdroje napájení, než je nabíječka, například počítače, může mít za následek nižší rychlost nabíjení způsobenou nižším elektrickým proudem.
- Během nabíjení se Galaxy Buds Live a nabíječka mohou zahřívat. To je normální a nemělo by to nijak ovlivnit výkon ani životnost zařízení Galaxy Buds Live. Pokud se baterie zahřeje více než obvykle, může nabíječka přestat nabíjet. Pokud k tomu dojde během bezdrátového nabíjení, odpojte sluchátka Galaxy Buds Live od nabíječky, aby vychladla, a nabíjte Galaxy Buds Live znovu později.

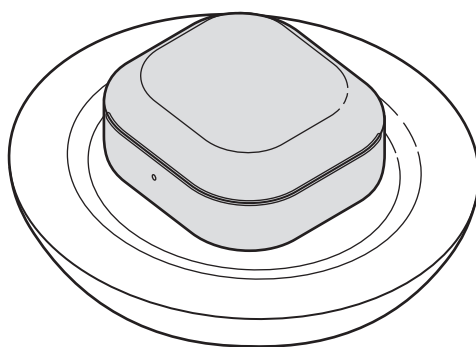
- Pokud byste sluchátka Galaxy Buds Live nabíjeli a konektor pro připojení nabíječky byl mokrý, sluchátka Galaxy Buds Live by se mohla poškodit. Před nabíjením zařízení Galaxy Buds Live důkladně vysušte konektor pro připojení nabíječky.
- Pokud se zařízení Galaxy Buds Live správně nenabíjí, odneste je i s nabíječkou do servisního střediska Samsung.
- USB kabel neohýbejte. Mohlo by to způsobit poškození USB kabelu nebo zkrácení jeho životnosti. Nikdy nepoužívejte poškozený USB kabel.

Bezdrátové nabíjení

Nabíjecí pouzdro je vybaveno integrovanou bezdrátovou nabíjecí cívkou. Baterii můžete nabíjet pomocí bezdrátové nabíječky nebo jiného zařízení, které funguje jako bezdrátová nabíječka.

Nabíjení baterie pomocí bezdrátové nabíječky

- 1 Otevřete nabíjecí pouzdro.
- 2 Zkontrolujte směr jednotlivých ušních nastavců a správně je vložte do příslušných pozic v nabíjecím pouzdru.
- 3 Zavřete nabíjecí pouzdro.
- 4 Umístěte střed zadní strany nabíjecího pouzdra na střed bezdrátové nabíječky.



5 Po úplném nabití odpojte nabíjecí pouzdro od bezdrátové nabíječky.



Bezpečnostní opatření pro bezdrátové nabíjení

Pokud jsou mezi nabíjecím pouzdem a bezdrátovou nabíječkou umístěny vodivé materiály, jako například kovové předměty či magnety, pak nabíjecí pouzdro na bezdrátovou nabíječku neumísťujte.

Galaxy Buds Live se nemusí nabíjet správně, může dojít k přehřátí nebo se může poškodit nabíjecí pouzdro.



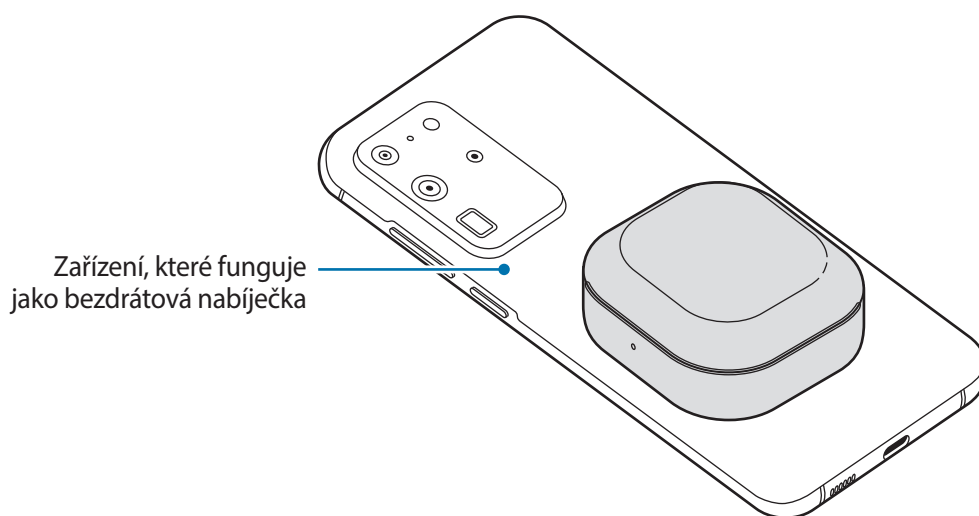
Používejte bezdrátové nabíječky schválené společností Samsung. Pokud byste použili jiné bezdrátové nabíječky, baterie by se nemusela řádně nabít.

Nabíjení baterie pomocí funkce Wireless PowerShare

- 1 Otevřete nabíjecí pouzdro.
- 2 Zkontrolujte směr jednotlivých ušních nástavců a správně je vložte do příslušných pozic v nabíjecím pouzdru.
- 3 Zavřete nabíjecí pouzdro.
- 4 Umístěte střed zadní části nabíjecího pouzdra na zařízení, které funguje jako bezdrátová nabíječka.



Umístění bezdrátové nabíjecí cívky se může lišit podle zařízení. Upravte zařízení a nabíjecí pouzdro, abyste vytvořili silné připojení.



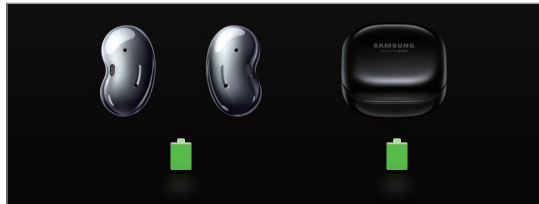
5 Po úplném nabití odpojte nabíjecí pouzdro od zařízení, které funguje jako bezdrátová nabíječka.



- Aby došlo k řádnému nabití, nepohybujte během nabíjení zařízením, které funguje jako bezdrátová nabíječka, a nabíjecím pouzdem, ani je nepoužívejte.
- Energie dodávané do sluchátek Galaxy Buds Live může být méně než množství, které s nimi sdílí zařízení, jenž funguje jako bezdrátová nabíječka.
- Pokud nabíjíte Galaxy Buds Live během nabíjení zařízení, které funguje jako bezdrátová nabíječka, může se v závislosti na typu nabíječky rychlost nabíjení snížit nebo se Galaxy Buds Live nemusí řádně nabít.
- Rychlost nebo účinnost nabíjení se může lišit v závislosti na stavu zařízení nebo na okolním prostředí.
- Pokud zbývající úroveň nabití baterie zařízení, které funguje jako bezdrátová nabíječka, klesne pod určitou úroveň, sdílené napájení se zastaví.

Kontrola úrovně nabití baterie

Připojte ušní nástavce k mobilnímu zařízení, spusťte na mobilním zařízení aplikaci **Galaxy Wearable** a zobrazte stav baterie jednotlivých ušních nástavců a nabíjecího pouzdra. Další informace najdete v části [Připojení ušních nástavců k mobilnímu zařízení](#).



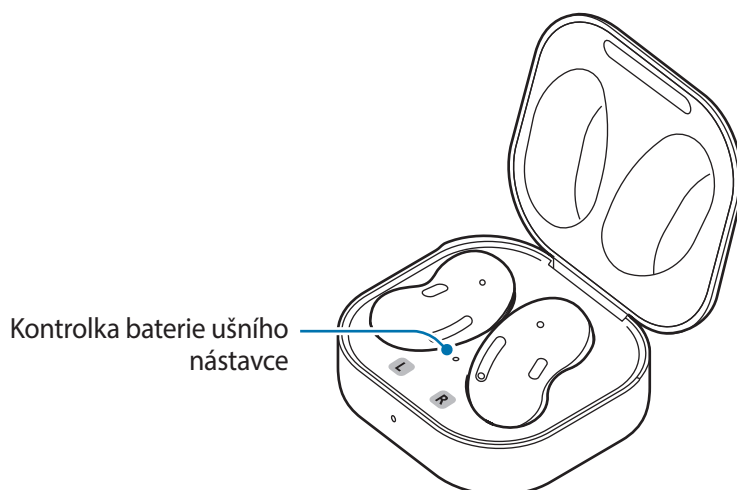
Je-li zbývající úroveň nabití baterie nízká, zobrazí se na panelu oznámení mobilního zařízení příslušné oznámení.

Identifikace kontrollek baterie

Kontrolky baterie vás informují o stavu nabití ušních nástavců a nabíjecího pouzdra.

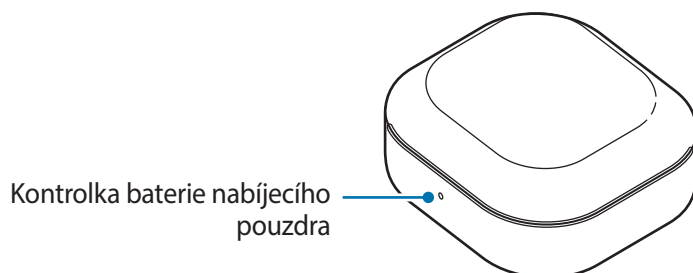
Kontrolka baterie ušního nástavce se nachází uvnitř nabíjecího pouzdra a indikuje stav nabití ušních nástavců. Kontrolka baterie nabíjecího pouzdra v přední části nabíjecího pouzdra indikuje stav nabití samotného pouzdra.

Kontrolka baterie ušního nástavce



Barva	Stav
Svíí červeně	• Nabíjení
Svíí zeleně	• Plně nabito
Bliká červeně	• Nabíjení blokováno kvůli abnormální teplotě

Kontrolka baterie nabíjecího pouzdra



Barva	Stav
Svíí červeně	• Nabíjení
Svíí zeleně	• Plně nabito
Bliká červeně (rychle)	• Nabíjení blokováno kvůli abnormální teplotě
Bliká červeně (bliká po zavření nabíjecího pouzdra)	• Zbývající energie baterie je nízká (nižší než 10 %)
Červená (svítí pět sekund po zavření nabíjecího pouzdra)	• Zbývající energie baterie je nízká (mezi 10 % a 29 %)
Žlutá (svítí pět sekund po zavření nabíjecího pouzdra)	• Zbývající energie baterie je středně vysoká (mezi 30 % a 59 %)
Zelená (svítí pět sekund po zavření nabíjecího pouzdra)	• Zbývající energie baterie je vysoká (vyšší než 60 %)



- Kontrolka baterie nabíjecího pouzdra bliká červeně, když během nabíjení dojde k odpojení externího napájení.
- Pokud kontrolky baterie nefungují podle uvedeného popisu, odpojte nabíječku od nabíjecího pouzdra a znovu ji připojte.
- Kontrolka baterie nabíjecího pouzdra se rozsvítí, teprve až vložíte ušní nástavce do nabíjecího pouzdra a pouzdro zavřete.

Používání ušních nástavců

Připojení ušních nástavců k mobilnímu zařízení

První připojení ušních nástavců k mobilnímu zařízení Samsung

- 1 Zkontrolujte směr jednotlivých ušních nástavců a správně je vložte do příslušných pozic v nabíjecím pouzdro.

Pokud kontrolka baterie ušních nástavců nezačne blikat, připojte nabíjecí pouzdro a nabíjejte je po dobu delší než 10 minut.

- 2 Zavřete nabíjecí pouzdro.

- 3 Otevřete nabíjecí pouzdro.

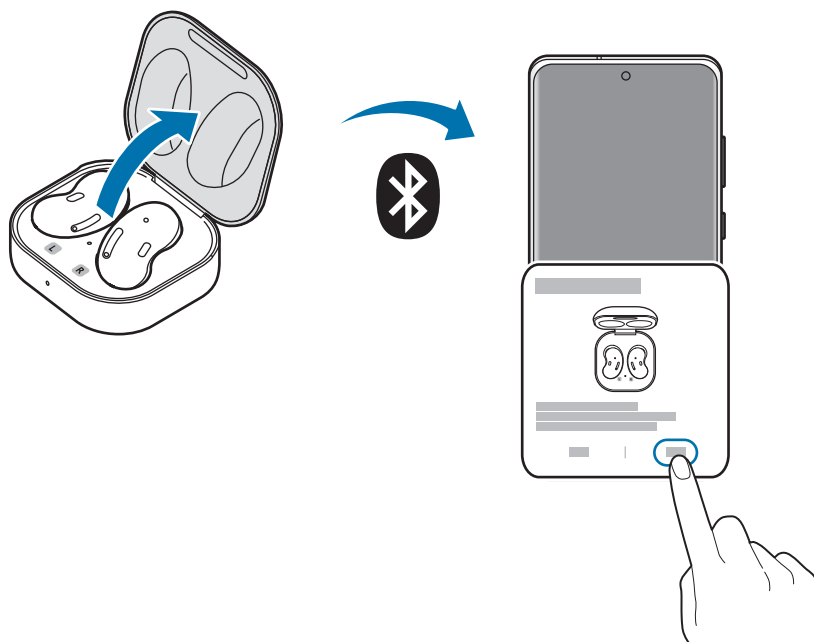
Ušní nástavce automaticky přejdou do režimu párování Bluetooth a na mobilním zařízení se objeví vyskakovací okno.

Pokud se vyskakovací okno neobjeví nebo pokud je budete chtít připojit k mobilnímu zařízení jiné značky než Samsung, které také používá operační systém Android, viz kapitolu [Připojení k mobilnímu zařízení jiné značky než Samsung, které také používá operační systém Android](#) (nebo v případě, že se neobjevilo vyskakovací okno pro připojení).



Když kontrolka baterie nabíjecího pouzdra bliká červeně, vyjměte ušní nástavce z nabíjecího pouzdra a znovu je do pouzdra vložte.

4 Ve vyskakovacím okně na mobilním zařízení klepněte na položku **Připojit**.



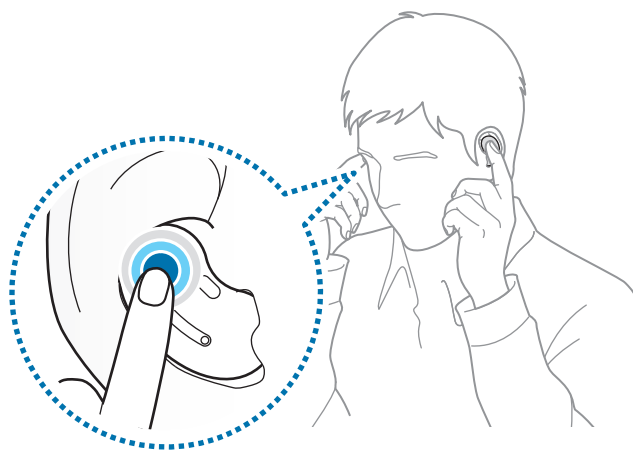
- Vyskakovací okno se při připojení objeví pouze u mobilních zařízení Samsung se systémem Android 7.1.1 nebo novějším s nainstalovanou aplikací SmartThings. Pokud se vyskakovací okno neobjeví, aktualizujte aplikaci SmartThings na nejnovější verzi.
- Vzhled vyskakovacího okna se může lišit v závislosti na připojeném mobilním zařízení.

5 Připojení dokončete podle pokynů na obrazovce.

Jakmile se ušní nástavce spojí s vaším mobilním zařízením, automaticky se pokusí o připojení k mobilnímu zařízení vždy, když je vyjmete z nabíjecího pouzdra, ve kterém jsou vloženy ušní nástavce.



- Pokud se ušní nástavce nespojí s mobilním zařízením během tří minut, režim párování Bluetooth bude ukončen. Znovu zavřete nabíjecí pouzdro a otevřete je. Ušní nástavce přejdou do režimu párování Bluetooth.
- Pokud chcete po navázání připojení připojit jiné mobilní zařízení, nahlédněte do části [Připojení k jiným zařízením po odpojení od předchozího mobilního zařízení](#).
- Když připojíte ušní nástavce k mobilnímu zařízení, které bylo přihlášeno k účtu Samsung, informace o párování ušních nástavců se synchronizují v ostatních mobilních zařízeních, která využívají tentýž účet, a nemusíte je párovat pokaždé znovu. Pokud chcete k ušním nástavcům připojit jiná zařízení, která využívají tentýž účet Samsung, na mobilních zařízeních, která chcete připojit, klepněte na položku **Nastavení** → **Připojení** → **Bluetooth** a vyberte ušní nástavce synchronizované prostřednictvím účtu Samsung.
- Pokud se k vašemu mobilnímu zařízení připojí pouze jeden ušní nástavec, uslyšíte zvuk v režimu mono. Ten se automaticky přepne na režim stereo, když se k mobilnímu zařízení připojí oba ušní nástavce.
- Pokud se ušní nástavce nepřipojují k mobilnímu zařízení, vyskakovací okno se při připojení neobjeví nebo mobilní zařízení nemůže vyhledat ušní nástavce, dotkněte se obou ušních nástavců, když je máte nasazené, a podržte je, abyste do režimu párování Bluetooth vstoupili ručně. Po vstupu do režimu párování Bluetooth se ozve zvukový signál. Tento způsob však nelze použít během přehrávání hudby, jakmile upravíte nastavení hlasitosti jako přednastavenou funkci dotyku a podržení.



Připojení k mobilnímu zařízení jiné značky než Samsung, které také používá operační systém Android (nebo v případě, že se neobjevilo vyskakovací okno pro připojení)

1 Na mobilním zařízení spusťte **Galaxy Store** nebo **Obchod Play** a stáhněte aplikaci Galaxy Wearable.



- Aplikaci Galaxy Wearable můžete stáhnout pouze do mobilních zařízení s operačním systémem Android 5.0 (API 21) či vyšším a nejméně s 1,5 GB paměti RAM.
- Jazyk aplikace Galaxy Wearable na připojeném mobilním zařízení můžete změnit. Na mobilním zařízení spusťte **Nastavení** → **Obecná správa** → **Jazyk a zadávání** → **Jazyk**. Pokud jazyk zvolený na obrazovce Nastavení není aplikací Galaxy Wearable podporován, může se ve výchozím nastavení zobrazit angličtina.
- Pokud se chcete připojit k mobilnímu zařízení se systémem iOS, spusťte aplikaci **App Store** a nainstalujte aplikaci Galaxy Buds pro připojení ušních nástavců k zařízení. Aplikaci Samsung Galaxy Buds můžete stáhnout pouze na mobilních zařízeních podporujících iPhone 7 nebo novější a s verzí iOS10 nebo vyšší. Některé funkce nemusejí být k dispozici.

2 Zkontrolujte směr jednotlivých ušních nástavců a správně je vložte do příslušných pozic v nabíjecím pouzdro.

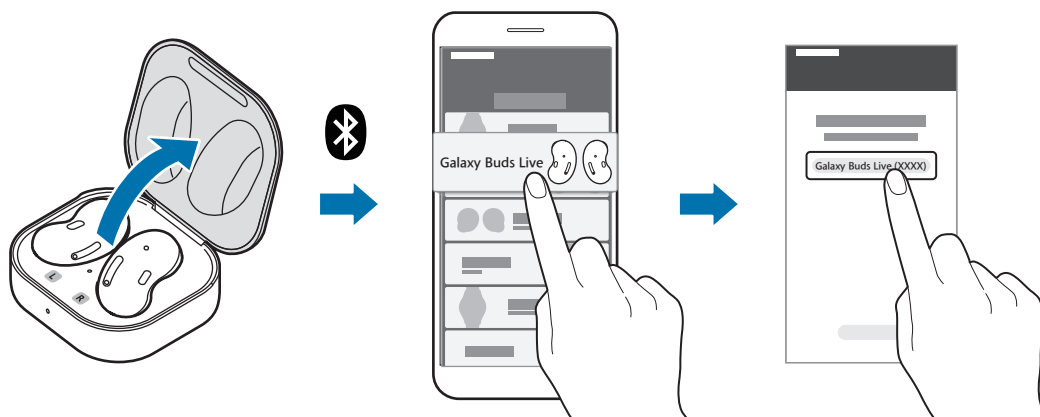
Pokud kontrolka baterie ušních nástavců nezačne blikat, připojte nabíjecí pouzdro a nabíjejte je po dobu delší než 10 minut.

3 Zavřete nabíjecí pouzdro.

4 Otevřete nabíjecí pouzdro.

Ušní nástavce automaticky přejdou do režimu párování Bluetooth.

- 5 Na mobilním zařízení aktivujte funkci Bluetooth, abyste připojili ušní nástavce k mobilnímu zařízení, spusťte aplikaci **Galaxy Wearable**, a potom připojení dokončete podle pokynů na obrazovce.



Tipy a opatření pro připojení mobilního zařízení

- Pokud se ušní nástavce nespojí s mobilním zařízením během tří minut, režim párování Bluetooth bude ukončen. Znovu zavřete nabíjecí pouzdro a otevřete je. Ušní nástavce přejdou do režimu párování Bluetooth.
- Pokud chcete po navázání připojení připojit jiné mobilní zařízení, nahlédněte do části [Připojení k jiným zařízením po odpojení od předchozího mobilního zařízení](#).
- Pokud se ušní nástavce nepřipojují k mobilnímu zařízení, vyskakovací okno se při připojení neobjeví nebo mobilní zařízení nemůže vyhledat ušní nástavce, dotkněte se obou ušních nástavců, když je máte nasazené, a podržte je, abyste do režimu párování Bluetooth vstoupili ručně. Po vstupu do režimu párování Bluetooth se ozve zvukový signál. Tento způsob však nelze použít během přehrávání hudby, jakmile upravíte nastavení hlasitosti jako přednastavenou funkci dotyku a podržení.
- Způsoby připojení se mohou lišit v závislosti na vašem zařízení a verzi softwaru.
- Aplikaci Galaxy Wearable můžete stáhnout pouze do mobilních zařízení s operačním systémem Android 5.0 (API 21) či vyšším a nejméně s 1,5 GB paměti RAM.

Tipy a opatření pro používání Bluetooth

Bluetooth je standard bezdrátové technologie využívající frekvenci 2,4 GHz pro připojování k různým zařízením na krátké vzdálenosti. Slouží k připojování a výměně dat s jinými zařízeními s podporou technologie Bluetooth, jako jsou mobilní zařízení, aniž by bylo potřeba k připojení používat kabely.



Poznámky týkající se používání Bluetooth

- Chcete-li se vyhnout možným problémům s připojováním ušních nástavců k jinému zařízení, umístěte obě zařízení blízko k sobě.
- Ujistěte se, že se vaše ušní nástavce a druhé zařízení Bluetooth nacházejí v dosahu připojení Bluetooth (10 m). Vzdálenost se může lišit v závislosti na prostředí, ve kterém zařízení používáte.
- Ujistěte se, že se mezi ušními nástavci a připojovaným zařízením nenacházejí žádné překážky, například osoby, zdi, rohy nebo ploty.
- Nedotýkejte se Bluetooth antény připojovaného zařízení.
- Bluetooth používá stejnou frekvenci jako některé průmyslové, vědecké, lékařské a slaboproudé produkty a pokud provádíte připojování v blízkosti těchto typů produktů, může docházet k rušení.
- Některá zařízení, zvláště ta, která nebyla testována nebo schválena společností Bluetooth SIG, nemusejí být s ušními nástavci kompatibilní.
- Nepoužívejte funkci Bluetooth pro nelegální účely (například pro pirátské kopírování souborů nebo ilegálnímu napojování do komunikací pro komerční účely).

Nošení ušních nástavců

Upravte ušní nástavce tak, aby vám padly do uší.

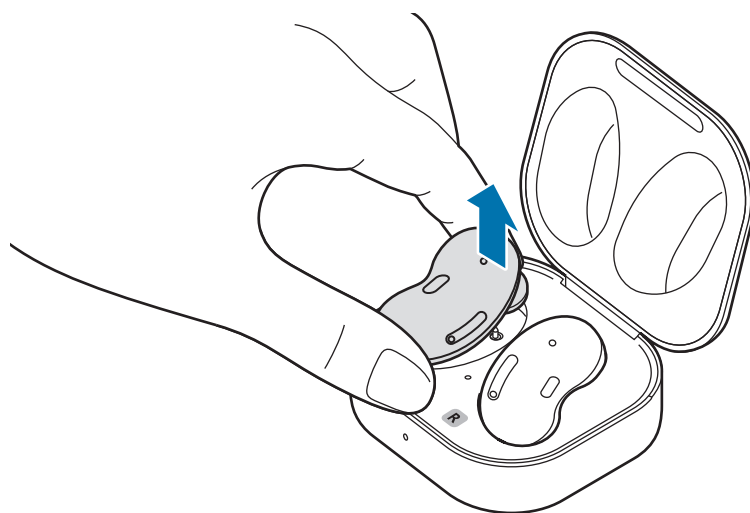


- Zařízení obsahuje magnety, které mohou ovlivňovat lékařská zařízení, jako jsou kardiostimulátory nebo implantované kardiovertery-defibrilátory. Pokud některá z těchto lékařských zařízení používáte, udržujte od nich zařízení v dostatečné vzdálenosti a před jeho použitím se poraďte s lékařem.
- Udržujte bezpečnou vzdálenost mezi vaším zařízením a předměty, na které mají nepříznivý vliv magnety. Předměty, jako jsou platební karty, vkladní knížky, přístupové karty, palubní lístky nebo parkovací lístky, se mohou působením magnetů v zařízení poškodit nebo deaktivovat.



- Pokud se snímač citlivý na dotyk nebude dotýkat vašeho ucha, nemusí ušní nástavec fungovat. Pokud neslyšíte zvuk, který vás informuje, že byl ušní nástavec rozpoznán, použijte ušní poutka, která vám padnou do uší.
- Pokud nebudete mít ušní nástavce v uších umístěny správně, je možné, že nebudou fungovat. Pokud tomu tak je, použijte dvě ušní poutka, která vám budou dobře sedět na uších, a noste ušní nástavce správně.
- Dodržujte všechna varování a nařízení vydaná schváleným personálem v oblastech, kde je použití bezdrátových zařízení zakázáno, jako jsou například letadla a nemocnice.

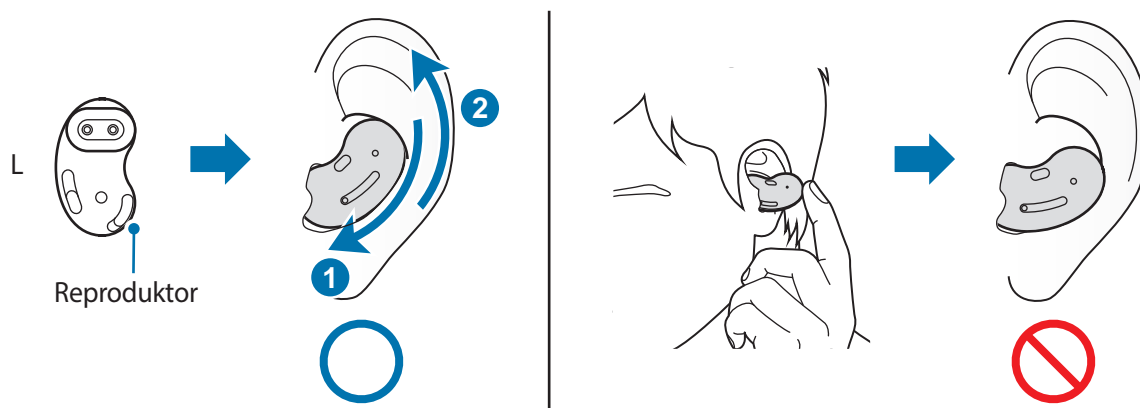
1 Uchopte oba ušní nástavce za horní a spodní stranu a vyjměte je z nabíjecího pouzdra.



2 Zkontrolujte směr obou ušních nástavců a namiřte jejich spodní poloviny (reproduktor) ve směru spodní části ucha.

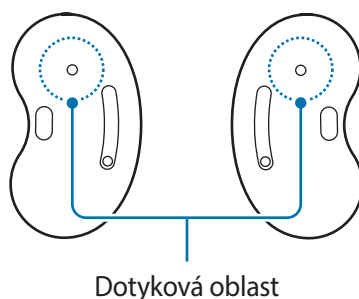
- 3** Vložte si spodní a horní polovinu do příslušných částí ucha, potom upravte ušní nástavce tak, aby vám v uchu dobře držely.

Snímač citlivý na dotyk automaticky detekuje, že máte nasazeny ušní nástavce, jakmile si je nasadíte. Ušní nástavec potom vydá zvuk, kterým vás informuje, že byl ušní nástavec rozpoznán.



Používání ušního nástavce dotykem

Klepnutím na ušní nástavec můžete zahájit či ukončit přehrávání hudby nebo přijmout či ukončit hovory. Můžete také ušní nástavce nastavit tak, aby dotykem prováděly další akce.



- Abyste si nepřivodili poranění uší, netlačte prsty na ušní nástavce příliš silně.
- Aby nedošlo k poškození dotykových ploch, nedotýkejte se ušních nástavců ničím ostrým.



Jedno klepnutí

- Přehrávání nebo pozastavení stopy.
- Ukončení používání funkce převodu textu na řeč.



Dvě klepnutí

- Přehrávání další stopy.
- Přijetí nebo ukončení hovoru.
- Podržení současného hovoru a přijetí druhého hovoru.
- Přepínání mezi současným a podrženým hovorem.



Tři klepnutí

- Přehrávání předchozí stopy.
 - Pokud se tři sekundy po začátku přehrávání skladby třikrát za sebou dotknete ušního nástavce, skladba se začne přehrávat znovu od začátku. Pokud se do tří sekund od začátku přehrávání skladby třikrát za sebou dotknete ušního nástavce, přehraje se předchozí skladba.



Klepnutí a podržení

- Aktivace přednastavené funkce.
 - Ve výchozím nastavení aktivuje funkci rušení hluku. Viz [Nastavení přednastavené funkce pro dotyk a podržení](#) pro další informace o změně přednastavených nabídek.
- Odmítnutí hovoru.



Pokud se ušní nástavce nepřipojují k mobilnímu zařízení, vyskakovací okno se při připojení neobjeví nebo mobilní zařízení nemůže vyhledat ušní nástavce, dotkněte se obou ušních nástavců, když je máte nasazené, a podržte je, abyste do režimu párování Bluetooth vstoupili ručně. Po vstupu do režimu párování Bluetooth se ozve zvukový signál. Tento způsob však nelze použít během přehrávání hudby, jakmile upravíte nastavení hlasitosti jako přednastavenou funkci dotyku a podržení.


Zamknutí dotykové funkce ušních nástavců

Nechtěnému použití lze zabránit zamknutím dotykové funkce ušních nástavců.

- 1 Na mobilním zařízení spusťte aplikaci **Galaxy Wearable**.
- 2 Klepněte na položku **Dotykové ovládání**.
- 3 Klepnutím na přepínač **Blokovat dotyky** tuto funkci aktivujete.

Nastavení přednastavené funkce pro dotyk a podržení

Můžete vybrat přednastavenou funkci pro dotyk a podržení pro jednotlivé ušní nástavce, abyste mohli rychle a pohodlně aktivovat funkce.

- 1 Na mobilním zařízení spusťte aplikaci **Galaxy Wearable**.
 - 2 Klepněte na položku **Dotykové ovládání**.
 - 3 Klepněte na položku **Levé** nebo **Pravé** v části **Dotyk a podržení**.
 - 4 Vyberte funkci, kterou chcete používat jako přednastavenou funkci pro dotyk a podržení.
 - **Aktivní potlačení šumu:** Aktivuje nebo deaktivuje funkci aktivního rušení hluku, která blokuje okolní zvuky kolem vás. Další informace najdete v části [Používání funkce aktivního rušení hluku](#).
 - **Hlas. příkaz (Bixby):** Zahájí konverzaci se službou inteligentního hlasového asistenta. Pokud chcete používat službu Bixby, další informace naleznete v části [Používání služby Bixby](#).
 - **Snížit hlasitost/Zvýšit hlasitost:** Nastavení hlasitosti.
-  • Pokud jako přednastavenou funkci pro dotyk a podržení jedné strany vyberete funkci nastavení hlasitosti, bude jako přednastavená funkce pro dotyk a podržení druhé strany také automaticky zvoleno nastavení hlasitosti.
- Když již byla funkce nastavení hlasitosti zvolena a vy změníte přednastavenou funkci pro dotyk a podržení jedné strany, bude jako přednastavená funkce pro dotyk a podržení druhé strany automaticky zvolena funkce aktivního rušení hluku.

Používání funkce aktivního rušení hluku

Aktivuje funkci aktivního rušení hluku, která blokuje okolní zvuky kolem vás. Tuto funkci použijte, pokud chcete odstranit rušivé prvky například během poslechu hudby.

Abyste funkci spustili pomocí ušních nástavců, ujistěte se, že je přednastavená funkce pro dotyk a podržení nastavena na aktivní rušení hluku, a potom se dotkněte ušního nástavce a podržte jej.



Pokud jsou mikrofon a jeho okolí (vnější mikrofon při nošení ušních nástavců) zcela zakryté, může se při spouštění funkce aktivního rušení hluku objevit zpětná vazba.

Používání služby Bixby

Úvod

Bixby je uživatelské rozhraní, které přispívá k pohodlnějšímu používání zařízení.

Se službou Bixby můžete mluvit. Bixby spustí požadovanou funkci nebo zobrazí informace, které potřebujete, v připojeném mobilním zařízení.



- Tato funkce je k dispozici, pouze když je připojeno mobilní zařízení podporující službu Bixby.
- Podle nastavení služby Bixby ve vašem zařízení budou k dispozici jen některé jazyky. Určité funkce nemusí být dostupné v závislosti na vašem regionu.
- Pokud jako přednastavenou funkci pro dotyk a podržení jedné strany vyberete funkci nastavení hlasitosti, bude jako přednastavená funkce pro dotyk a podržení druhé strany také automaticky zvoleno nastavení hlasitosti a nebude možné spustit službu Bixby. Viz [Nastavení přednastavené funkce pro dotyk a podržení](#) pro další informace o změně přednastavených nabídek.

Používání služby Bixby

- 1 Přesvědčte se, že je jako přednastavená funkce pro dotyk a podržení zvoleno spuštění služby Bixby, dotkněte se ušního nástavce a podržte jej. Případně řekněte „Hi, Bixby“.

Bixby se spustí na připojeném mobilním zařízení.

2 Řekněte službě Bixby, co potřebujete.

Bixby spustí požadovanou funkci nebo zobrazí informace, které potřebujete, v připojeném mobilním zařízení, když rozpozná, co říkáte, prostřednictvím sluchátek Galaxy Buds Live.

Chcete-li zopakovat, co jste řekli dříve, nebo říci něco nového, dotkněte se ušního nástavce a podržte jej.

Probuzení služby Bixby pomocí hlasu

Když používáte ušní nástavce, můžete zahájit konverzaci se službou Bixby tak, že řeknete „Hi, Bixby“.

1 Na mobilním zařízení spusťte aplikaci **Galaxy Wearable** a klepněte na položku **Rozšířené**.

2 Klepnutím na přepínač **Probuzení Bixby hlasem** tuto funkci aktivujete.



Když na zařízení Galaxy Buds Live aktivujete tuto funkci, funkce probuzení služby Bixby pomocí hlasu se také automaticky aktivuje na připojeném mobilním zařízení.

Tipy pro lepší rozpoznávání hlasu

- Mluvte zřetelně.
- Mluvte na tichých místech.
- Nepoužívejte vulgární ani slangová slova.
- Nemluvte dialektem.

Sluchátka Galaxy Buds Live nemusejí v závislosti na okolí nebo na způsobu, jak mluvíte, rozpoznat, co říkáte, nebo mohou provádět nechtěné příkazy.

Poslech hudby

Poslouchejte hudbu uloženou ve vašem mobilním zařízení připojením ušních nástavců k mobilnímu zařízení. Můžete streamovat hudbu přehrávanou z připojeného mobilního zařízení.

Na mobilním zařízení spusťte aplikaci pro přehrávání a přehrávejte hudbu.

Můžete hudbu poslouchat pomocí ušních nástavců.

Přehrávání nebo pozastavení stopy

Dotkněte se ušního nástavce pro přehrávání a pozastavení stopy.

Přehrávání následující stopy

Dvojitým dotykem ušního nástavce přehrajete během přehrávání následující stopu.

Přehrávání předchozí stopy

Trojím dotykem ušního nástavce přehrajete během přehrávání předchozí stopu.



Pokud se tři sekundy po začátku přehrávání skladby třikrát za sebou dotknete ušního nástavce, skladba se začne přehrávat znovu od začátku. Pokud se do tří sekund od začátku přehrávání skladby třikrát za sebou dotknete ušního nástavce, přehraje se předchozí skladba.

Nastavení hlasitosti

Hlasitost můžete nastavit dotykem ušního nástavce a jeho podržením poté, co ji určíte jako přednastavenou funkci pro dotyk a podržení.

- 1 Na mobilním zařízení spusťte aplikaci **Galaxy Wearable** a klepněte na položku **Dotykové ovládání**.
- 2 Klepněte na položku **Levé** nebo **Pravé** v části **Dotyk a podržení** a vyberte možnost **Snížit hlasitost** nebo **Zvýšit hlasitost**.



Pokud jako přednastavenou funkci pro dotyk a podržení jedné strany vyberete funkci nastavení hlasitosti, bude jako přednastavená funkce pro dotyk a podržení druhé strany také automaticky zvoleno nastavení hlasitosti.

- 3 Chcete-li zvýšit hlasitost, dotkněte se pravého ušního nástavce a podržte jej, a jakmile dosáhnete požadované hlasitosti, sundejte prst.

Chcete-li snížit hlasitost, dotkněte se levého ušního nástavce a podržte jej, a jakmile dosáhnete požadované hlasitosti, sundejte prst.

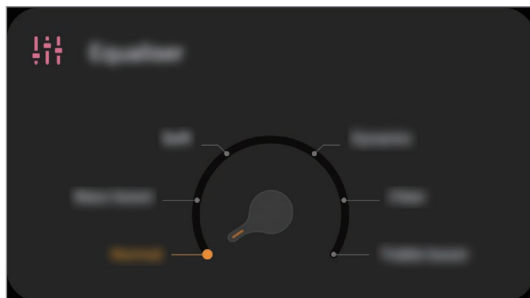


- Pokud je hlasitost nízká, i když jsou ušní nástavce nastaveny na maximální hlasitost, nastavte hlasitost na připojeném mobilním zařízení.
- Pokud připojíte ušní nástavce k mobilnímu zařízení během poslechu hudby, může se hlasitost změnit.

Použití ekvalizéru

Můžete vybírat ze šesti přednastavení ekvalizéru a poslouchat stejnou hudbu s jiným a jedinečným zvukem.

Na mobilním zařízení spusťte aplikaci **Galaxy Wearable** a na kartě **Ekvalizér** vyberte požadované přednastavení.



Používání funkcí volání

Pokud jsou ušní nástavce připojeny k mobilnímu zařízení, můžete z nich přijímat a ovládat hovory.

Přijetí nebo odmítnutí hovoru

Když vám někdo bude volat, zatímco používáte ušní nástavce, ozve se z ušních nástavců zvuk a hlasové oznámení vás informuje o telefonním čísle příchozího hovoru nebo jménu uloženém v kontaktech.

Pro přijetí hovoru se dvakrát dotkněte ušního nástavce.

Pro odmítnutí hovoru se dotkněte ušního nástavce a přidržte jej.



Pokud nebudete hlasovým oznámením informováni o telefonním čísle příchozího hovoru nebo jménu uloženém v kontaktech, spusťte na mobilním zařízení aplikaci **Galaxy Wearable**, klepněte na položku **Číst oznámení nahlas** → **Zobrazit vše**. Potom klepněte na položku ▼, vyberte **Vše**, a potom klepnutím aktivujte funkci **Příchozí hovor**.

Příjem druhého hovoru

Přijde-li během hovoru druhý hovor, ušní nástavce vydají zvuk.

Pokud chcete pokračovat v současném hovoru a odmítnout přijetí druhého, dotkněte se ušního nástavce a podržte jej.

Pro podržení současného hovoru a přijetí druhého hovoru se dvakrát dotkněte ušního nástavce.

Pro přepínání mezi aktuálním hovorem a podrženým hovorem se během hovoru dvakrát dotkněte ušního nástavce.

Ukončení hovoru

Pro ukončení současného hovoru se dvakrát dotkněte ušního nástavce.

Aplikace Galaxy Wearable

Úvod

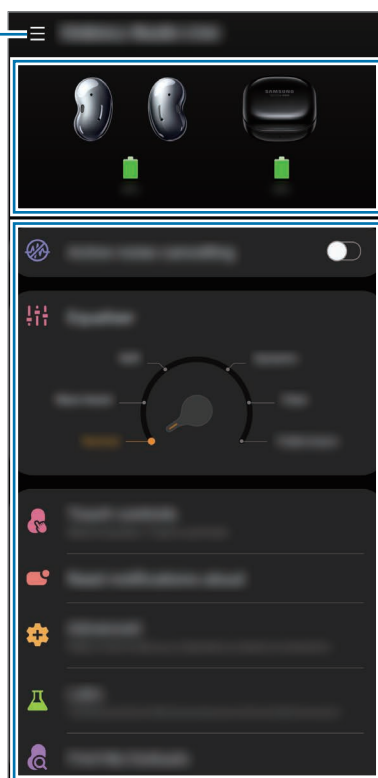
Chcete-li připojit své ušní nástavce k mobilnímu zařízení, musíte do něj nainstalovat aplikaci Galaxy Wearable. Pomocí aplikace Galaxy Wearable můžete zobrazit stav zařízení Galaxy Buds Live a přizpůsobit jejich nastavení.

Na připojeném mobilním zařízení spusťte aplikaci **Galaxy Wearable**.



- Pokud připojujete ušní nástavce k mobilnímu zařízení poprvé, podívejte se do oddílu [Připojení ušních nástavců k mobilnímu zařízení](#) pro další informace.
- Některé funkce nemusí být dostupné v závislosti na typu připojeného mobilního zařízení.

Otevře doplňkové volby.




Stav baterií zařízení Galaxy Buds Live

Přizpůsobení nastavení zařízení Galaxy Buds Live

Připojení a odpojení ušních nástavců

Odpojení mobilních zařízení od ušních nástavců

Vložte ušní nástavce do nabíjecího pouzdra a zavřete je. Připojení Bluetooth bude ukončeno.

Pokud chcete ručně odpojit ušní nástavce od mobilního zařízení, spusťte na mobilním zařízení aplikaci **Galaxy Wearable** a klepněte na položku  → **Odpojit**. Nebo na mobilním zařízení klepněte na položku **Nastavení** → **Připojení** → **Bluetooth** a zrušte párování ušních nástavců a vašeho mobilního zařízení.

Opětovné připojení zařízení s ušními nástavci, která byla dočasně odpojena

Abyste znovu připojili ušní nástavce, které byly dočasně odpojeny od zařízení, vložte je do nabíjecího pouzdra a zavřete je. Potom nabíjecí pouzdro znovu otevřete. Případně na mobilním zařízení klepněte na položku **Připojit** v pravé horní části aplikace **Galaxy Wearable**.

Připojení nových ušních nástavců

Od svého mobilního zařízení můžete dočasně odpojit ušní nástavce a připojit nové ušní nástavce.

Na mobilním zařízení spusťte aplikaci **Galaxy Wearable** a klepněte na položku  → **Přidat nové zařízení**.

Připojení k jiným zařízením po odpojení od předchozího mobilního zařízení

Na mobilním zařízení klepněte na položku **Nastavení** → **Připojení** → **Bluetooth** a klepnutím na přepínač deaktivujte funkci Bluetooth nebo zrušte párování ušních nástavců a mobilního zařízení v části **Spárovaná zařízení**.

Připojení mezi ušními nástavci a předchozím mobilním zařízením bude ukončeno.

Znovu zavřete nabíjecí pouzdro a otevřete je, abyste přešli do režimu párování Bluetooth. Na mobilním zařízení spusťte aplikaci **Galaxy Wearable** a dokončete připojování podle pokynů na obrazovce.

Přepínání zařízení připojených k ušním nástavcům

Když jsou ušní nástavce připojeny ke dvěma nebo více mobilním zařízením, můžete mobilní zařízení snadno přepínat bez odpojení od předchozího mobilního zařízení.

Na mobilním zařízení, na které se chcete přepnout, klepněte na položku **Nastavení** → **Připojení** → **Bluetooth** a vyberte ušní nástavce v části **Spárovaná zařízení**.

Zobrazení stavu zařízení Galaxy Buds Live a přizpůsobení nastavení

Můžete zobrazit stav zařízení Galaxy Buds Live připojených k mobilnímu zařízení a změnit jejich nastavení.

Na mobilním zařízení spusťte aplikaci **Galaxy Wearable**.

Aktivní potlačení šumu

Nastavte ušní nástavce tak, aby blokovaly vnější zvuky kolem vás, když posloucháte hudbu.

Ekvalizér

Vyberte přednastavení ekvalizéru, které chcete použít.

Dotykové ovládání

Změňte nastavení dotykového ovládání ušních nástavců a naučte se používat dotykové povely.

Na mobilním zařízení spusťte aplikaci **Galaxy Wearable** a klepněte na položku **Dotykové ovládání**.

- **Blokovat dotyky:** Zamknutí dotykové funkce ušních nástavců. Chcete-li zablokovat funkci dotyku ušních nástavců, klepnutím na přepínač funkci aktivujte. Další informace najdete v části [Zamknutí dotykové funkce ušních nástavců](#).
- **Dotyk a podržení:** Vybere funkci, která se bude používat jako přednastavení funkce dotyku a podržení. Další informace najdete v části [Nastavení přednastavené funkce pro dotyk a podržení](#).
- **Potíže s klepnutím? Zjistit jak:** Podle pokynů na obrazovce se naučíte, kde a jak se máte správně dotýkat ušních nástavců.

Číst oznámení nahlas

Budete dostávat oznámení z aplikací mobilního zařízení do vašich ušních nástavců.

Na mobilním zařízení spusťte aplikaci **Galaxy Wearable** a klepněte na položku **Číst oznámení nahlas**.

- **Číst nahlas při použití telef.:** Nastavte ušní nástavce, aby přijímaly oznámení z mobilního zařízení, i když mobilní zařízení používáte.
- **Oznámení aplikací pro čtení nahlas:** Zvolte aplikace, z nichž chcete dostávat oznámení, a případně změňte nastavení oznámení pro jednotlivé aplikace.

Rozšířené

Umožňují aktivaci pokročilých funkcí zařízení Galaxy Buds Live.

Na mobilním zařízení spusťte aplikaci **Galaxy Wearable** a klepněte na položku **Rozšířené**.

- **Probuzení Bixby hlasem:** Probudte službu Bixby pomocí hlasu, abyste zahájili konverzaci se službou inteligentního hlasového asistenta.
- **Snadné připojení sluchátek:** Můžete rychle změnit mobilní zařízení, k němuž jsou ušní nástavce připojeny. Aktivujte funkci, abyste mohli rychle přepnout připojení ze současného mobilního zařízení na nedaleké mobilní zařízení přihlášené ke stejnému účtu Samsung nebo na zařízení, které již dříve bylo k ušním nástavcům připojeno.



Dávejte pozor, abyste ušní nástavce nepřipojili k mobilnímu zařízení jiné osoby.

Labs

Používejte nové a experimentální funkce zařízení Galaxy Buds Live.

Na mobilním zařízení spusťte aplikaci **Galaxy Wearable** a klepněte na položku **Labs**.

- **Herní režim:** Minimalizuje zvukovou prodlevu mezi videem a zvukovým výstupem a zajišťuje, abyste po spuštění hry mohli poslouchat živé zvuky.




Tato funkce je k dispozici pouze při připojení k mobilnímu zařízení Samsung s operačním systémem Android.

- **Uvolnění tlaku pomocí okolního zvuku:** Tuto funkci nastavte, abyste omezili pocity tlaku nebo stresu při nošení ušních nástavců, když je funkce aktivního rušení hluku deaktivovaná.

Najít moje sluchátka

Pokud ušní nástavce někam založíte, můžete je najít pomocí aplikace Galaxy Wearable na mobilním zařízení.

- 1 Na mobilním zařízení spusťte aplikaci **Galaxy Wearable** a klepněte na položku **Najít moje sluchátka**.
- 2 Klepněte na položku **Start**.
Ušní nástavce začnou pípat.
- 3 Klepnutím na položku **Stop** vypnete zvuk pípání z obou ušních nástavců.
Klepnutím na  pod jedním z ušních nástavců vypnete zvuk pípání z příslušného ušního nástavce samostatně.



Tuto funkci nepoužívejte, pokud máte ušní nástavce nasazené, protože může dojít k poškození sluchu hlasitým zvukem.

Obecné

Všechna nastavení ušních nástavců můžete resetovat.

Na mobilním zařízení spusťte aplikaci **Galaxy Wearable** a klepněte na položku **Obecné** → **Resetovat**.

Aktualizace softwaru sluchátek

Software ušních nástavců se aktualizuje prostřednictvím služby FOTA (Firmware Over-the-Air).

Na mobilním zařízení spusťte aplikaci **Galaxy Wearable** a klepněte na položku **Aktualizace softwaru sluchátek**.

- **Stáhnout a instalovat:** Umožňuje ruční zjišťování a instalaci aktualizací.
- **Poslední aktualizace:** Zobrazí informace o poslední aktualizaci softwaru.

Tipy a uživatelská příručka

Zobrazí pokyny k používání zařízení Galaxy Buds Live.

Na mobilním zařízení spusťte aplikaci **Galaxy Wearable** a klepnutím na položku **Tipy a uživatelská příručka** zobrazíte stručné rady pro používání zařízení Galaxy Buds Live. Klepnutím na položku **Uživatelská příručka** zobrazíte celou uživatelskou příručku.

O sluchátkách

Zobrazí informace o zařízení Galaxy Buds Live.

Na mobilním zařízení spusťte aplikaci **Galaxy Wearable** a klepněte na položku **O sluchátkách**.

Chcete-li změnit název svých zařízení Galaxy Buds Live, klepněte na položku **Upravit**.

- **Právní informace:** Zobrazí právní informace týkající se zařízení Galaxy Buds Live.
- **Informace o softwaru:** Zobrazí informace o softwaru ušních nástavců.
- **Informace o baterii:** Zde můžete ověřit informace o baterii ušních nástavců a nabíjecího pouzdra.

Příloha

Řešení problémů

Než se obrátíte na servisní středisko Samsung, vyzkoušejte následující řešení. Některé situace se nemusí týkat vašich sluchátek Galaxy Buds Live.

Vaše ušní nástavce nefungují

- Je možné, že baterie je zcela vybita. Před použitím ušních nástavců baterii plně nabijte.
- Pokud se snímač citlivý na dotyk ušního nástavce nebude dotýkat ucha, nemusí ušní nástavec fungovat. Pokud neslyšíte zvuk informující vás, že byly detekovány ušní nástavce, vyjměte nástavce z uší a znovu je tam vložte.
- Pokud funkce dotyku ušních nástavců nereaguje nebo ušní nástavce nefungují správně, vložte ušní nástavce do příslušných slotů v nabíjecím pouzdro, zavřete nabíjecí pouzdro a pak nástavce po uplynutí minimálně sedmi sekund vyjměte.

Zařízení Bluetooth nemůže najít vaše ušní nástavce

- Znovu zavřete nabíjecí pouzdro a otevřete je, abyste přešli do režimu párování Bluetooth.
- Ujistěte se, že se vaše ušní nástavce a druhé zařízení Bluetooth nacházejí v dosahu připojení Bluetooth (10 m). Vzdálenost se může lišit v závislosti na prostředí, ve kterém zařízení používáte.

Pokud výše uvedené rady problém nevyřeší, kontaktujte servisní středisko Samsung.

Není navázáno spojení Bluetooth nebo jsou vaše ušní nástavce a mobilní zařízení odpojeny

- Ujistěte se, že mezi zařízeními nejsou žádné překážky jako např. stěny nebo elektrická zařízení.
- Ujistěte se, že je na mobilním zařízení instalována nejnovější verze aplikace Galaxy Wearable. V případě potřeby aktualizujte aplikaci Galaxy Wearable na nejnovější verzi.
- Ujistěte se, že se vaše ušní nástavce a druhé zařízení Bluetooth nacházejí v dosahu připojení Bluetooth (10 m). Vzdálenost se může lišit v závislosti na prostředí, ve kterém zařízení používáte.
- Restartujte mobilní zařízení a znovu spusťte aplikaci Galaxy Wearable.
- Pokud se k vašemu mobilnímu zařízení připojí pouze jeden ušní nástavec, restartujte ušní nástavce, aby se připojily oba. Informace o restartování ušních nástavců naleznete v části [Restartování ušních nástavců](#).

Baterie se správně nenabíjí (v případě použití nabíječky schválené společností Samsung)

- Ujistěte se, že se nabíjecí kontakty ušních nástavců dotýkají nabíjecích kontaktů nabíjecího pouzdra.
- Dbejte na to, aby byla nabíječka řádně připojena k nabíjecímu pouzdru.
- Pokud jsou nabíjecí kontakty znečištěné, baterie se nemusí řádně nabít. Otřete oba kontakty zlaté barvy suchým hadříkem a zkuste baterii znovu nabít.

Pokud výše uvedené rady problém nevyřeší, kontaktujte servisní středisko Samsung.

Doba nabíjení a výdrž baterie je u každého ušního nástavce jiná

- Doba nabíjení se může mezi oběma ušními nástavci lišit, a to i pokud jste je začali nabíjet ve stejný okamžik.
- Doba nabíjení a zbývající výdrž baterie se může u obou ušních nástavců lišit z důvodu odlišných vnitřních komponent.

Baterie se vybíjí rychleji než v době nákupu

- Když sluchátka Galaxy Buds Live či baterii vystavíte velmi nízkým nebo velmi vysokým teplotám, může dojít ke snížení použitelné kapacity baterie.
- Baterie je spotřební zboží a její kapacita se bude postupem času snižovat.

Neslyšíte ostatní osoby hovořit

Nastavte hlasitost na připojeném mobilním zařízení.

Během hovoru se ozývá ozvěna

Upravte hlasitost pomocí připojeného mobilního zařízení nebo se přesuňte do jiné oblasti.

Kvalita zvuku je špatná

- Služby bezdrátové sítě mohou být zablokovány z důvodu problémů se sítí poskytovatele služeb. Udržujte ušní nástavce mimo dosah elektromagnetických vln.
- Ověřte, zda se ušní nástavce a další zařízení Bluetooth nachází v maximálním dosahu funkce Bluetooth (10 m). Vzdálenost se může lišit v závislosti na prostředí, ve kterém zařízení používáte.
- V závislosti na hlasitosti připojeného zařízení můžete zaznamenat propady v hlasitosti nebo šum. Chcete-li se jim vyhnout, upravte zvuk zařízení na náležitou úroveň.

Zvuk z ušních nástavců je při sledování videa a hraní her oproti obrazovce zpomalený

U ušních nástavců může mezi vysíláným videem a zvukem při přehrávání videa nebo hraní her na připojeném mobilním zařízení docházet k časové prodlevě.

Zařízení Galaxy Buds Live jsou horká na dotek

Pokud budete sluchátka Galaxy Buds Live používat po delší dobu, mohou být na dotek horká. To je normální a nemělo by to nijak ovlivnit výkon ani životnost zařízení Galaxy Buds Live.

Pokud se sluchátka Galaxy Buds Live přehřívají nebo jsou horká po delší dobu, přestaňte je na nějakou dobu používat. Pokud se zařízení Galaxy Buds Live stále přehřívají, obraťte se na servisní středisko Samsung.

Na obvodu sluchátek Galaxy Buds Live se objeví malá mezera

- Tato mezera je nutným výrobním prvkem, přičemž může dojít k mírnému třesení neb vibracím jednotlivých dílů.
- Po určité době může tření mezi komponenty způsobit mírné zvětšení této mezery.

Správa zařízení Galaxy Buds Live

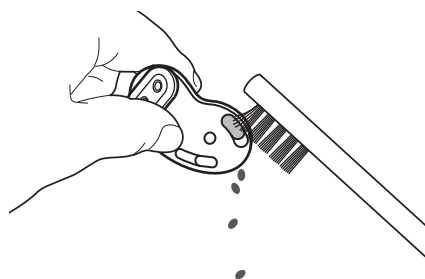
Základní údržba

- Po použití očistěte ušní nástavce měkkým suchým hadříkem.
- Udržujte ušní nástavce suché. Dbejte na to, aby se tekutina nedostala do styku s ušními nástavci a aby do nich nevnikla.
- Ušní nástavce pravidelně čistěte, aby se v reproduktoru a vzduchovém průchodu nehromadil ušní maz a nečistoty.

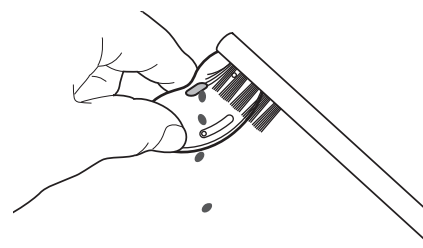
Čištění reproduktoru a vzduchového průchodu

Pokud je hlasitost nižší, než by s aktuálním nastavením měla být, vyčistěte reproduktor a vzduchový průchod.

Ušní maz a nečistoty odstraňte pomocí čistého suchého a měkkého kartáčku, bavlněných tyčinek nebo jiných nástrojů.



Reproduktor



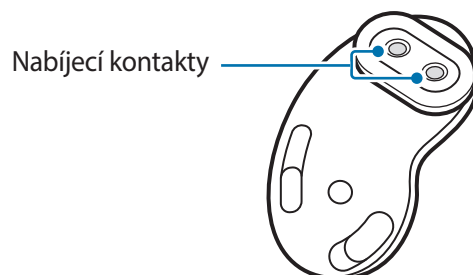
Vzduchový průchod



Při čištění ušního mazu nebo nečistot nepoužívejte ostré předměty ani nadměrný tlak. Mohlo by dojít k poškození reproduktoru a vzduchového průchodu.

Čištění nabíjecích kontaktů

Pokud se baterie řádně nenabíjí, otřete zlaté kontakty suchým hadříkem.



Čištění ušních nástavců a nabíjecího pouzdra

Když se nabíjecí pouzdro a ušní nástavce dostanou do styku cizorodými látkami, například s prachem, pískem nebo kovovými pilinami, nemusí se zařízení Galaxy Buds Live řádně nabíjet nebo může dojít k poškození. Pokud byly ušní nástavce nebo nabíjecí pouzdro vystaveny cizím materiálům, otřete je před vložením do nabíjecího pouzdra měkkým a suchým hadříkem.

Restartování ušních nástavců

Pokud funkce dotyku ušních nástavců nereaguje nebo ušní nástavce nefungují správně, restartujte ušní nástavce.

Ušní nástavce restartujete tak, že je zasunete do příslušných slotů v nabíjecím pouzdro a vyjmete je po sedmi nebo více sekundách.



Pokud má nabíjecí pouzdro téměř vybitou baterii, připojte nejprve nabíjecí pouzdro k nabíječce.

Propojení ušních nástavců

Když jeden z ušních nástavců ztratíte, nemusíte si kupovat novou sadu ušních nástavců, protože můžete vytvořit novou sadu ušních nástavců z nově zakoupeného ušního nástavce a z ušního nástavce, který již máte.

1 Zkontrolujte směr jednotlivých ušních nástavců – nově zakoupeného ušního nástavce a dříve používaného ušního nástavce – a správně je vložte do příslušných pozic v nabíjecím pouzdro.

2 Dotkněte se obou ušních nástavců a podržte je po dobu alespoň sedmi sekund.

Kontrolka baterie ušního nástavce zabliká zeleně a zhasne. Ušní nástavce jsou propojeny.



Pokud nedojde k řádnému propojení ušních nástavců, bude kontrolka baterie ušního nástavce stále blikat červeně. Vyjměte ušní nástavce z nabíjecího pouzdra a znovu je do něj vložte. Potom se dotkněte obou ušních nástavců a podržte je po dobu alespoň sedmi sekund.

3 Připojte ušní nástavce k mobilnímu zařízení. Více informací naleznete v oddílu [Připojení ušních nástavců k mobilnímu zařízení](#).

Vyjmutí baterie

- **Za účelem vyjmutí baterie se obraťte na autorizované servisní centrum. Pokyny pro vyjmutí baterie naleznete na adrese www.samsung.com/global/ecodesign_energy.**
- Pro svou bezpečnost se **nepokoušejte** vyjmout baterii sami. Pokud by nebyla baterie správně vyjmuta, mohlo by dojít k poškození baterie a zařízení, k poranění osob a/nebo by zařízení mohlo přestat být bezpečné.
- Společnost Samsung nenese zodpovědnost za případné škody nebo ztráty (na základě smlouvy nebo občanskoprávního deliktu včetně nedbalosti), které by mohly pramenit z nedodržování přesného znění těchto varování a pokynů, kromě úmrtí nebo poranění osob způsobených nedbalostí společnosti Samsung.

Copyright

Copyright © 2020 Samsung Electronics Co., Ltd.

Tato příručka je chráněna mezinárodními zákony o autorských právech.

Jakoukoliv část této příručky je zakázáno reprodukovat, šířit, překládat nebo předávat jakoukoliv formou nebo způsobem, elektronicky či mechanicky, včetně fotokopíí, natáčení ani pomocí jiných systémů pro ukládání.

Ochranné známky

- SAMSUNG a logo SAMSUNG jsou registrované ochranné známky společnosti Samsung Electronics Co., Ltd.
- Bluetooth® je registrovaná ochranná známka společnosti Bluetooth SIG, Inc. s celosvětovou platností.



- Všechny ostatní ochranné známky a autorská práva jsou majetkem příslušných vlastníků.

Model: SM-R180

Jmenovité napětí/proud: 5 V/120 mA (ušní nástavce), 5 V/500 mA (nabíjecí pouzdro), 3,7 V (vnitřní baterie)

Vyrobena ve Vietnamu firmou Samsung

PO BOX 12987, DUBLIN, IE

